



V
E
S
T
I
B
U
L
A
R

2
0
2
2

INSTRUÇÕES AO CANDIDATO

- Este caderno contém **32 questões** de múltipla escolha, constituídas de cinco alternativas e **um tema de redação** a ser desenvolvido em folha específica.
- Verifique se seu **caderno está completo**, ou seja, se as questões, além de apresentarem cinco alternativas, estão corretamente numeradas de 1 a 32.
- Caso haja algum problema, solicite a **substituição** deste caderno.
- Com letra legível, preencha com seu nome e número de inscrição os espaços reservados para tais neste caderno de questões.

Ao receber a Folha de Respostas:

- Com letra legível, preencha com seu nome e número de inscrição os espaços reservados para tais, use a caneta fornecida pela UniAtenas.
- Assinale somente **uma** alternativa em cada questão. Sua resposta **não** será computada se houver marcação de duas ou mais alternativas.
- Não deixe questões sem resposta.**
- A folha de resposta **não** deve ser rasurada, pois não será fornecida outra.
- A redação deverá ser entregue em sua **folha oficial**.

A duração da prova é de 4 horas

PASSOS/MG



QUESTÃO 01

A diversidade alimentar nos dias atuais é elevada, mas ainda assim, a população acaba desenvolvendo patologias por deficiências alimentares. Ao mesmo tempo diferentes dietas são produzidas para tratamento de patologias específicas no organismo. O organismo digere os compostos bioquímicos do alimento para suprir as necessidades químicas das células.

Analise as afirmativas sobre este tema.

- I. Dietas para pessoas com diabetes mellitus devem incluir muitos alimentos proteicos, pois deles se retira os aminoácidos que vão servir para as células beta do pâncreas produzirem insulina, eliminando assim os sintomas do diabetes mellitus;
- II. Pessoas obesas que fazem dietas para emagrecimento devem incluir na dieta alimentos ricos em fibras, que melhoram o peristaltismo do tubo digestório e ajudam a excretar a bile, obrigando o fígado a capturar mais moléculas relacionadas a produção de bile;
- III. Pessoas com hipertensão precisam de uma dieta pobre em sais minerais, principalmente sódio, por isso, devem evitar alimentos que contenham glutamato monossódico (GMS), utilizados para realçar o sabor do alimento.

É correto o que se afirma em:

- A) I e II apenas.
- B) I e III apenas.
- C) I, II e III.
- D) II e III apenas.
- E) I apenas.

QUESTÃO 02

Os jogos olímpicos mostram uma diversidade de esportes. Nesses jogos, os sistemas do corpo devem ser coordenados para que os movimentos sejam realizados de modo harmonioso. Em destaque desses sistemas está o sistema muscular, constituído dos tecidos musculares estriado esquelético, cardíaco e o tecido muscular liso.

Analise as afirmativas sobre os tecidos musculares e atividades esportivas.

- I. Competidores de 100 metros rasos possuem fibras musculares estriadas esqueléticas do tipo II. Essas fibras são pobres em mitocôndrias, mioglobina. A contração é forte e as fibras fazem respiração anaeróbia.
- II. Tanto o músculo cardíaco quanto o músculo liso são de contração involuntária, e são estimulados pelo sistema nervoso parassimpático para que ocorra o movimento de contração.
- III. Atletas de maratona e triatlton fazem um treinamento em que aumentam no músculo as fibras musculares estriadas esqueléticas tipo I, que são fibras ricas em miofibrilas e volumosas.
- IV. Durante o mecanismo de contração da fibra estriada esquelética, a despolarização dos túbulos T é enviada para o retículo sarcoplasmático, que assim promove a liberação de cálcio no sarcoplama, e este combina com a actina, possibilitando a actina combinar com a miosina.

É correto o que se afirma em:

- A) I e IV apenas.
- B) I e II apenas.
- C) II e III apenas.
- D) I e III apenas.
- E) II e IV apenas.



QUESTÃO 03

Os insetos correspondem ao grupo animal bem sucedido durante a evolução, pois ocupam os mais diversos ambientes, reproduzem muito e são responsáveis por desenvolvimento de pragas nas plantações. Assinale a alternativa correta sobre os insetos.

- A) Possuem exoesqueleto calcário, patas articuladas e respiração 100% traqueal.
- B) São animais hexápodes, díceros, cujo corpo é dividido em cabeça, tórax e abdome.
- C) O sistema circulatório é fechado, o sangue não possui pigmentos respiratórios e o coração está situado em posição dorsal.
- D) A excreção é feita por túbulos de Malpighi e o resíduo nitrogenado é a molécula de ureia.
- E) O sucesso em sua reprodução reside no fato de serem monoicos de fecundação externa.

QUESTÃO 04

O bioma Amazônia é local onde encontramos a maior floresta tropical e a maior bacia hidrográfica do mundo, mas que vem sofrendo com a agropecuária, o garimpo ilegal, o desmatamento e as queimadas. A retirada ilegal da madeira vem provocando danos locais e mundiais por ser o bioma Amazônia o “ar condicionado do mundo”. Analise as afirmativas sobre esse bioma.

- I. O solo desse bioma é arenoso, não favorece o cultivo de grandes culturas, e a sobrevivência das árvores na Amazônia é dependente de fungos e bactérias presentes no solo, que fazem a rápida conversão da matéria orgânica em inorgânica, possibilitando a reciclagem dos nutrientes nesse bioma;
- II. A floresta amazônica não é pulmão do mundo, pois trata-se de uma vegetação que na sucessão ecológica encontra-se no clímax, e nesse caso, está no ponto de compensação fótico, onde a taxa de fotossíntese se iguala a taxa de respiração;
- III. A renovação da floresta se dá quando uma árvore morre, abre uma clareira e as plantas que cresceram estioladas atingem primeiro a luz dessa clareira, crescem e fecham a entrada de luz, inibindo assim o desenvolvimento de outras plantas;
- IV. Boto, sucuri, peixe boi, vitória régia e pirarucu são espécies representantes deste bioma.

É correto o que se afirma em:

- A) I, II e III apenas.
- B) I, II, IV apenas.
- C) II, III e IV apenas.
- D) I, III e IV apenas.
- E) I, II, III e IV.

QUESTÃO 05

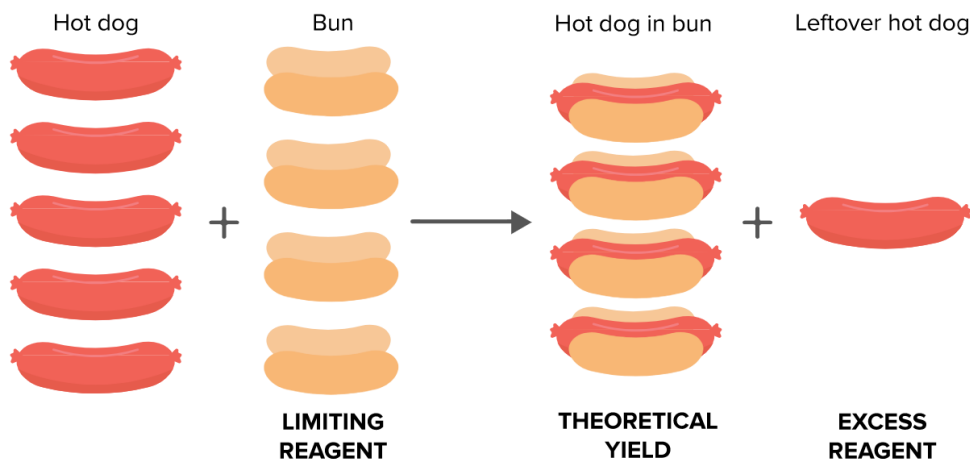
A água do mar é uma solução com 3,5% de sais e densidade de 1,02g/mL. O principal sal é o cloreto de sódio (NaCl). Outras maneiras de representar a concentração de sais é a Cg/L e a Cmol/L. Sabendo que as massas atômicas do Na = 23u e Cl = 35,5u, e considerando o NaCl como o único sal na água, podemos afirmar que a Cg/L e a Cmol/L do sal no mar, são, respectivamente:

- A) 3,5 e 58,5
- B) 35,7 e 0,6
- C) 10,2 e 5,8
- D) 58,5 e 1,6
- E) 10,2 e 1,6



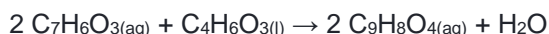
QUESTÃO 06

Este é um enigma clássico: temos cinco salsichas e quatro pães para cachorro-quente. Quantos cachorros-quentes completos podemos fazer? Supondo que salsichas e pães combinem em uma razão de 1:1, podemos fazer quatro cachorros-quentes completos. Assim que acabarem os pães, teremos que parar de fazer cachorros-quentes completos. Em outras palavras, os pães para cachorro-quente *limitam* o número de cachorros-quentes completos que podemos produzir.



Conforme a figura alusiva acima e, utilizando do raciocínio de proporcionalidade de reagentes, faça o que se pede. Um reagente em uma reação química pode limitar a quantidade de produtos formada pela reação. Em um laboratório, misturam-se 6,32 g de ácido salicílico ($C_7H_6O_3$) e 5,1 g de anidrido acético ($C_4H_6O_3$).

A partir dos reagentes, assinale a alternativa que contempla a quantidade de ácido acetilsalicílico ($C_9H_8O_4$) formada após essa mistura, conforme equação abaixo.



- A) Foram formados 8,24 g de ácido acetilsalicílico.
- B) Foram formados 18 g de ácido acetilsalicílico.
- C) Foram formados 18 kg de ácido acetilsalicílico.
- D) Foram formados 4,12 g de ácido acetilsalicílico.
- E) Foram formados 8,24 kg de ácido acetilsalicílico.

QUESTÃO 07

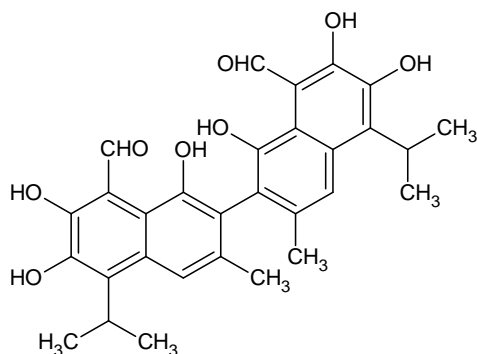
As reações de eliminação constituem mais um grande grupo de reações na química orgânica. De certa forma, elas representam o caminho inverso das reações de adição. Átomos ou grupos de átomos são eliminados (retirados) da molécula orgânica, criando-se ligações duplas ou ligações triplas, ou fechando-se a cadeia carbônica com a formação de cadeias cíclicas ou anéis. Esse fechamento de cadeias cíclicas ou anéis, por exemplo, mostra como as reações da química orgânica são interessantes, seguindo caminhos não imaginados à primeira vista. A importância industrial das reações de eliminação é também muito grande, destacando-se, por exemplo, a produção de alcenos (matéria-prima para plásticos, como o polietileno). Uma das possibilidades de produção de alcenos é a desidroalogenação do 2-bromo-2-metilbutano. Partindo-se deste composto orgânico, assinale a alternativa que contempla o nome do produto majoritário (alqueno trissubstituído) formado através dessa reação.

- A) 2-metil-1-buteno
- B) 3-metil-2-buteno
- C) 2-metil-2-buteno
- D) 3-metil-1-buteno
- E) 2-Buteno



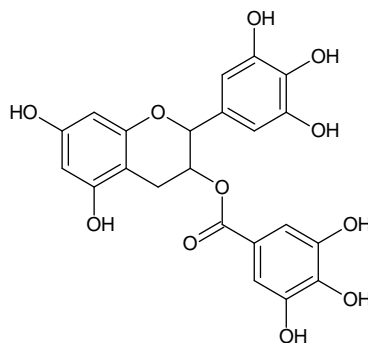
QUESTÃO 08

Extraído das sementes do algodoeiro, o gossipol demonstrou-se eficaz na supressão da produção de esperma nos homens, o que o torna um candidato potencial a método anticoncepcional químico para homens. O uso de um contraceptivo como este poderia ter implicações sociais significativas.



Estrutura química do Gossipol.

A molécula com o nome complicado de epigalocatequina-3-galato, presente no chá verde, possui grupamentos semelhantes ao da estrutura do Gossipol.



Estrutura química do Epigalocatequina-3-galato.

Avaliando as duas estruturas mencionadas no texto, assinale a alternativa que contempla todas as funções presentes na estrutura do Gossipol, todas as funções presentes na estrutura do Epigalocatequina-3-galato e a(s) função(ões) em comum presentes em ambas as estruturas.

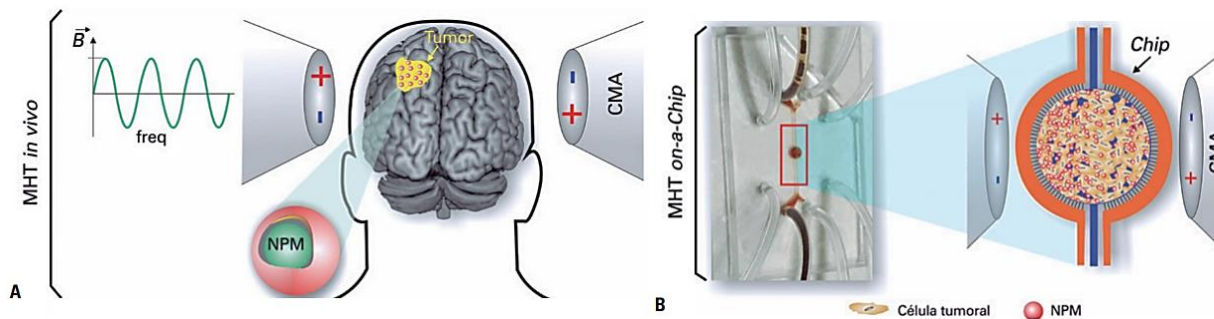
- A) Gossipol (álcool e aldeído), Epigalocatequina-3-galato (álcool, éster e éter), função(ões) comum(s): álcool.
- B) Gossipol (fenol e aldeído), Epigalocatequina-3-galato (fenol, éster e éter), função(ões) comum(s): fenol.
- C) Gossipol (enol e aldeído), Epigalocatequina-3-galato (enol, éster e éter), função(ões) comum(s): enol.
- D) Gossipol (fenol e cetona), Epigalocatequina-3-galato (fenol, cetona e éter), função(ões) comum(s): fenol e cetona.
- E) Gossipol (fenol e carbonila), Epigalocatequina-3-galato (fenol, carbonila e éter), função(ões) comum(s): fenol e carbonila.



QUESTÃO 09

Uma das técnicas aplicadas no tratamento de tumores é a terapia hipertérmica, que utiliza estratégias baseadas em ondas de radiofrequência, ultrassom e micro-ondas, bem como tratamentos com laser associado ao uso de nanopartículas com propriedades magnéticas. As nanopartículas magnéticas (NPM), quando submetidas a um campo magnético alternado (CMA), geram aquecimento, mediante a transformação de energia magnética em energia térmica usada no tratamento de tumores, como mostrado na figura que se segue. O incremento da temperatura, denominando de hipertermia, usando NPM, corresponde ao que é chamado de terapia de magneto-hipertermia (MHT). [...] A MHT tem sido alvo de pesquisas no tratamento de tumores de glioblastoma (GBM) devido ao fato de ser um dos tumores cerebrais malignos primários mais letais e que apresentam resistência ao tratamento de quimioterapia e radioterapia, mesmo após intervenção cirúrgica. [...] O tratamento do GBM, mediante a técnica de MHT, consiste na administração de NPM no tecido tumoral e no aquecimento das células tumorais a uma temperatura entre $41\text{ }^{\circ}\text{C}$ a $43\text{ }^{\circ}\text{C}$, mediante aplicação do CMA, dependente do campo magnético (B) e frequência de oscilação como é mostrado na figura A.

Resultados: As nanopartículas magnéticas, quando submetidas ao campo magnético alternado (300 Gauss e 305kHz), produziram um valor médio da taxa de absorção específica de $115,4 \pm 6,0\text{W/g}$. A cultura 3D das células C6 avaliada por imagem de microscopia de campo claro mostrou a proliferação e a morfologia das células antes da aplicação da terapia de magneto-hipertermia. As imagens de fluorescência mostraram diminuição da viabilidade das células cultivadas no *organ-on-a-chip* em 20% e 100% após 10 e 30 minutos, respectivamente, da aplicação da terapia de magneto-hipertermia. **Conclusão:** O processo terapêutico da magneto-hipertermia no modelo de tumor glioblastoma *on-a-chip* foi eficaz para produzir lise total das células após cerca de 30 minutos de terapia.



Fonte: Mamani JB, Marinho BS, Rego GN, Nucci MP, Alvieri F, dos Santos RS, et al. Terapia de magneto-hipertermia no modelo de tumor de glioblastoma *on-a-chip*. Einstein (São Paulo). Com adaptações. Acesso em 10 agosto 2021.

Com base no texto e em conhecimentos correlatos, analise as afirmações que se seguem adotando a relação de que $1\text{ G} = 100\text{ }\mu\text{T}$, caso seja necessário.

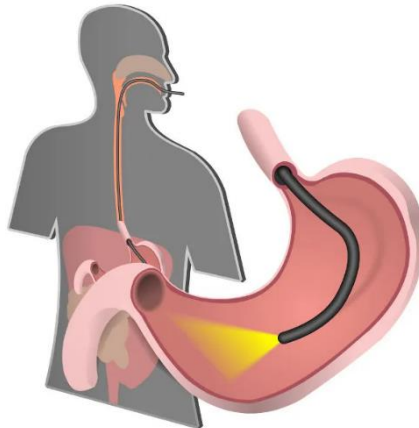
- I. Embora o texto faça referência a um campo magnético alternado – CMA na parte A da figura –, o efeito magneto-hipertérmico esperado seria o mesmo caso se utilizasse um ímã em forma de ferradura que produzisse um campo magnético de alta intensidade;
- II. O texto faz referência às ondas de radiofrequência, ultrassom e micro-ondas, pois ambas possuem a mesma natureza;
- III. Considerando o maior valor da taxa de absorção específica e admitindo a lise total das células, é correto afirmar que o tumor glioblastoma absorveu, por grama, energia com ordem de grandeza igual a 10^5 J ;
- IV. As nanopartículas magnéticas geram aquecimento, pois passam a vibrar na mesma frequência que o campo magnético alternado – 305 kHz – a partir de um fenômeno físico conhecido como interferência.

É correto o que se afirma em:

- A) I, apenas.
- B) I e III, apenas.
- C) III, apenas.
- D) III e IV, apenas.
- E) I, II, III e IV.



QUESTÃO 10



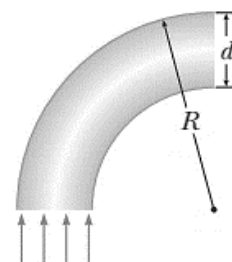
Na área médica a fibra óptica cirúrgica agrega possibilidades para uso que são muito diferentes. Uma das possibilidades para a fibra óptica cirúrgica é a iluminação, utilizada em procedimentos avançados, como a cirurgia minimamente invasiva, que exige uma boa iluminação dentro do corpo para que câmeras possam visualizar o local da cirurgia. Além disso, os endoscópios podem retirar ou introduzir fluidos, cortar tecidos etc.

Fonte: Adaptado de <https://www.sigmed.com.br/fibra-optica-cirurgica> e <https://brasilescola.uol.com.br/o-que-e/fisica/o-que-sao-fibras-opticas.htm>.

Para que o endoscópio funcione corretamente, a fibra apresenta um limite máximo para sua curvatura, determinada pelo seu raio exterior, R , como sugere a figura ao lado.

Considere que a fibra óptica de um dado endoscópio tenha índice de refração n e, quando no interior do corpo, esteja envolta por um meio com índice de refração igual a 1 e ângulo crítico, ou limite, igual a 45° . Admitindo que o raio externo seja dado por $R = 350 \mu\text{m}$, que n é o índice de refração e que d é o diâmetro da fibra, a relação a seguir é válida:

$$R = \frac{dn}{(n - 1)}$$



De posse dessas informações e baseando-se em conhecimentos correlatos, analise os itens a seguir.

- I. Caso a fibra do endoscópio se encurve acima do valor R , a luz escapará de seu interior;
- II. Nas condições do enunciado, o diâmetro máximo da fibra óptica do endoscópio é $100 \mu\text{m}$, admitindo-se $\sqrt{2} = 1,4$;
- III. O endoscópio poderá utilizar luz com qualquer cor, desde que mantidas as características da fibra, sem prejuízo para sua finalidade;
- IV. A fibra óptica do endoscópio somente será útil se o meio envolvente possuir índice de refração menor que o índice de refração do material da fibra.

É correto o que se afirma em:

- A) I, II e IV, apenas.
- B) I, apenas.
- C) II, apenas.
- D) III, apenas.
- E) I e IV, apenas.



QUESTÃO 11

Entre a Terra e Marte há um bule de chá de porcelana, pequeno demais para ser observado mesmo pelos nossos telescópios mais poderosos, girando em torno do Sol em uma órbita elíptica.

Essa afirmativa foi descrita pelo filósofo Bertrand Russel (1872-1970) e deu origem à analogia conhecida hoje como bule celestial. A afirmação tem como finalidade mostrar que a dificuldade de negar uma hipótese não a torna obrigatoriamente verdadeira, tirando a responsabilidade de quem duvida de provar o contrário, dando a quem acredita na hipótese a competência de provar a sua veracidade.

Considere as implicações físicas quanto ao movimento orbital do bule a uma distância de $1,8 \cdot 10^8 \text{ km}$ do Sol, cuja massa é de $2,0 \cdot 10^{30} \text{ kg}$, e constante da Gravitação Universal $G = 6,7 \cdot 10^{-11} \text{ N} \cdot \text{m}^2 / \text{kg}^2$.

De posse dessas informações e baseando-se em conhecimentos correlatos, analise os itens a seguir.

- I. A especificação da geometria da órbita favorece o argumento da existência do bule, uma vez que obedece à primeira Lei de Kepler;
- II. A existência do bule em órbita entre a Terra e Marte seria impossível, pois a massa do bule seria muito pequena para manter esse movimento ao redor do Sol;
- III. Considerando a órbita circular a velocidade orbital do bule é de aproximadamente 27 km/s.

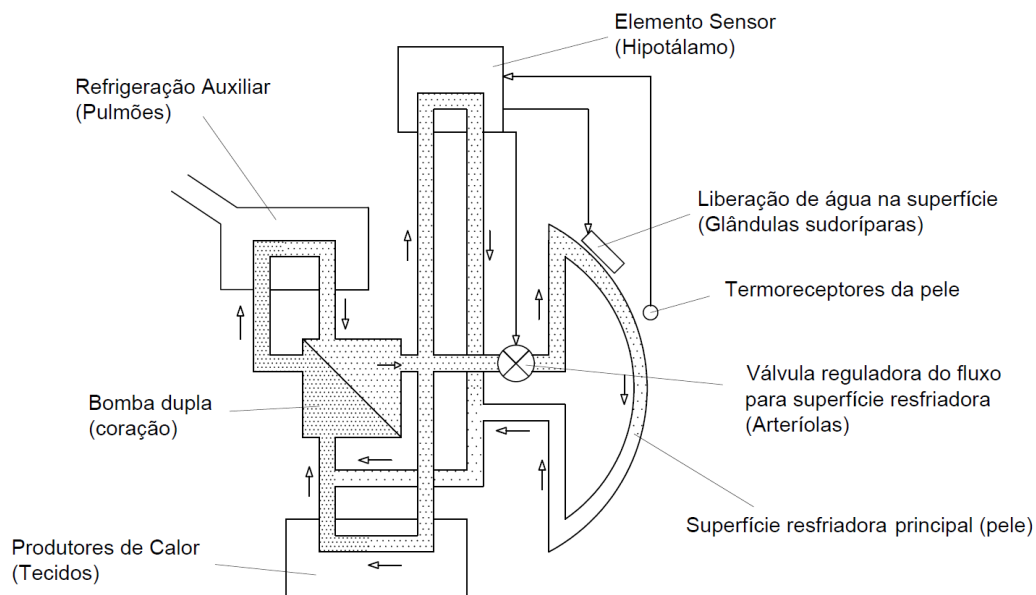
Assinale as alternativas corretas.

- A) I, apenas.
- B) II, apenas.
- C) I e II, apenas.
- D) II e III, apenas.
- E) I e III, apenas.

QUESTÃO 12

Em 1824, Nicolas Léonard Sadi Carnot publica o que viria a ser o segundo princípio da Termodinâmica, explicando o comportamento de máquinas térmicas, mostrando que uma máquina térmica retira energia de uma fonte de calor para realizar trabalho (energia útil), mas parte dessa energia será rejeitada para uma fonte fria (energia dissipada).

A responsabilidade de manter a temperatura do corpo humano é a circulação de sangue, que faz a transferência do fluxo de calor por todo o corpo. Uma vez que o coração é o órgão responsável pelo bombeamento contínuo de sangue, pode-se comparar o coração a uma máquina térmica, como mostra o esquema a seguir.



Esquema de perda de calor pelo corpo humano. A quantidade de calor no sangue pe indicada pela densidade dos pontos. (R.W. Stacy, D.T. Williams, R.E. Worden, R.R. McMorris, Essentials of Biological and Medical Physics, McGraw-Hill, Nova Iorque, 1955, p. 158.)



De posse dessas informações e baseando-se em conhecimentos correlatos, analise os itens a seguir.

- I. Os tecidos e o hipotálamo podem ser considerados fontes quentes de uma máquina térmica;
- II. Os pulmões e a pele podem ser considerados fontes frias de uma máquina térmica;
- III. A produção de suor pelas glândulas sudoríparas aumenta a eficiência da máquina;
- IV. O sangue tem função de substância de trabalho.

É correto o que se afirma em:

- A) I e II, apenas.
- B) II e III, apenas.
- C) II e IV, apenas.
- D) I, II e IV, apenas.
- E) II, III e IV, apenas.

QUESTÃO 13

Primeiro a bola, naquela época (1958), ela era de couro de vaca. Alguém por aí deve se lembrar de que a gente chamava esta bola de “bola de capotão”.

A chuteira também era de couro. O atrito destes materiais, entre si e com o ar – um fluido – era grande o suficiente para não permitir certos malabarismos físicos que se veem nos chutes de hoje. E daí, o Didi se valia de uma força da natureza da qual ninguém se livra, a força da gravidade. Qualquer objeto lançado para o alto percorre uma trajetória em forma de parábola. O chute do Didi também.

Só que, enquanto os outros jogadores faziam com que o ponto mais alto da parábola fosse exatamente sobre a barreira, para garantir que ela seria ultrapassada, o Didi colocava o ponto mais alto da parábola antes da barreira. Ao atingir o topo da parábola, a bola não tem mais força que a empurre para cima. A partir daí, é só a força da gravidade, puxando a bola para baixo.

Disponível em: <<http://revistaepoca.globo.com/Revista/Epoca/0,ERT149058-15224-149058-3934,00.html>>. Acesso em: 05 fev. 2017.

Didi em 1958 chuta uma bola parada. A altura Y que a bola atinge em metros é dada pela fórmula $Y(t) = -0,5 t^2 + 3t$, sendo t é o tempo em segundos da bola após o chute.



Em relação ao texto e a figura acima:

- I. O tempo que a bola gasta do pé do talentoso Didi até chegar à rede adversária, no cantinho da rede, deixando o goleiro sem reação é de 9s;
- II. A bola atinge uma altura máxima em 3s;
- III. A altura máxima que a bola atinge é de 4,5m;
- IV. A altura atingida pela bola em 4s é de 4 m.

É correto o que se afirma em

- A) I e IV apenas.
- B) II apenas.
- C) I, II, III e IV apenas.
- D) II, III e IV apenas.
- E) I, III e IV apenas.



QUESTÃO 14

A nova gestão da cidade de Passos desenvolve um projeto de expansão e reforma das praças públicas. A primeira praça a ser reformada tem formato circular com um canteiro central com raio igual a 12 m. O canteiro é circundado por uma calçada de 5 m de largura. Para calçamento dessa calçada serão utilizados ladrilhos quadrados de 12x12 cm. Qual a quantidade mínima de ladrilhos será necessária para o calçamento dessa praça? (Adote $\pi=3$)

- A) 435.000 ladrilhos
- B) 30.209 ladrilhos
- C) 31.206 ladrilhos
- D) 30.000 ladrilhos
- E) 306.000 ladrilhos

QUESTÃO 15

O centro de especialidades em Passos passará por uma reforma em seu prédio e precisará adaptar uma rampa de acessibilidade para o setor de ortopedia que fica no segundo andar. Sabendo que a altura do primeiro para o segundo andar é 8 metros e a distância do início da rampa até a base da parede do segundo andar é 15 metros, então o comprimento dessa rampa deverá ser:

- A) 17 metros
- B) 13 metros
- C) 24 metros
- D) 16 metros
- E) 10 metros

QUESTÃO 16

Considere a equação composta por números fatoriais:

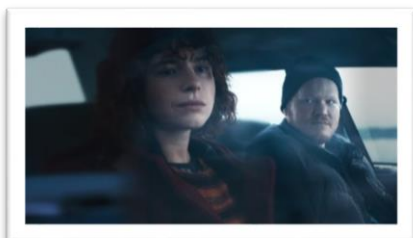
$$\frac{(n+2)! + (n+1)!}{(n+1)!} + \frac{(n+1)! + n!}{n!} = 17$$

Conclui-se que o valor da expressão n^2 é

- A) 21
- B) 28
- C) 42
- D) 36
- E) 48

QUESTÃO 17

Observe as imagens abaixo.





As imagens referem-se ao filme *I'm thinking of ending things*, traduzido no Brasil por "Estou pensando em acabar com tudo", que é uma adaptação cinematográfica da obra literária de mesmo nome do autor Lain Reid. A adaptação foi feita pelo diretor Charlie Kaufman e está acessível hoje, no Brasil, pela plataforma *Netflix*.

A história consiste – numa análise curta e primária - em um casal de namorados, Jake e Lucy, que viajam para uma fazenda para visitarem os pais de Jake. Grande parte do filme se dá durante a viagem, momento em que longos diálogos são travados por ambos os personagens, trazendo reflexões existenciais e filosóficas.

Quanto ao título do filme (em português), marque a alternativa correta.

- A) A grafia está incorreta, uma vez que o uso do gerúndio junto a outro verbo configura-se gerundismo, processo de construção considerado inaceitável gramaticalmente.
- B) O sujeito de "estou" é indeterminado, já que não se pode saber, apenas com a leitura do título, quem é que pensa em acabar com tudo.
- C) O título é um período composto por oração principal e oração subordinada substantiva reduzida de infinitivo.
- D) O termo "em acabar com tudo" faz função de sujeito, já que a oração principal está sem sujeito.
- E) O título é composto por três orações: uma principal e duas subordinadas.

QUESTÃO 18



Disponível em: <https://blogdoaftm.com.br/charge-isolamento-3/> Acesso em 17-09-21

Em relação à charge apresentada acima, assinale a alternativa correta.

- A) Na frase: "Abra a porta, sou eu, seu netinho que te ama! O verbo "Abra" encontra-se no modo subjuntivo, pois expressa um desejo ou até mesmo uma hipótese.
- B) Na frase: **Vovó**, abra a porta, sou eu, seu netinho que te ama! A vírgula utilizada depois da palavra **vovó** tem a função de separar um aposto.
- C) Na frase: Vovó, abra a porta, **sou eu**, seu netinho que te ama! As vírgulas utilizadas para separar o termo: sou eu – tem a finalidade de separar um vocativo.
- D) Na frase: "Se amasse não viria aqui quebrar o meu isolamento". O uso da conjunção **se** no início da frase configura-se como correto segundo as regras gramaticais, pois expressa uma condição.
- E) Na frase: Vovó, abra a porta, sou eu, seu netinho que **te** ama! O uso do pronome oblíquo átono **te** está incorreto, pois o correto seria o uso da ênclise.



QUESTÃO 19

Uma galinha

Clarice Lispector

Era uma galinha de domingo. Ainda viva porque não passava de nove horas da manhã.

Parecia calma. Desde sábado encolhera-se num canto da cozinha. Não olhava para ninguém, ninguém olhava para ela. Mesmo quando a escolheram, apalpando sua intimidade com indiferença, não souberam dizer se era gorda ou magra. Nunca se adivinharia nela um anseio.

Foi pois uma surpresa quando a viram abrir as asas de curto vôo, inchar o peito e, em dois ou três lances, alcançar a murada do terraço. Um instante ainda vacilou — o tempo da cozinheira dar um grito — e em breve estava no terraço do vizinho, de onde, em outro vôo desajeitado, alcançou um telhado. Lá ficou em adorno deslocado, hesitando ora num, ora noutro pé. A família foi chamada com urgência e consternada viu o almoço junto de uma chaminé. O dono da casa, lembrando-se da dupla necessidade de fazer esporadicamente algum esporte e de almoçar, vestiu radiante um calção de banho e resolveu seguir o itinerário da galinha: em pulos cautelosos alcançou o telhado onde esta, hesitante e trêmula, escolhia com urgência outro rumo. A perseguição tornou-se mais intensa. De telhado a telhado foi percorrido mais de um quarteirão da rua. Pouco afeita a uma luta mais selvagem pela vida, a galinha tinha que decidir por si mesma os caminhos a tomar, sem nenhum auxílio de sua raça. O rapaz, porém, era um caçador adormecido. E por mais ínfima que fosse a presa o grito de conquista havia soado.

Disponível em: https://edisciplinas.usp.br/pluginfile.php/4984737/mod_resource/content/1/Uma%20galinha%2C%20de%20CL.pdf Acesso em: 10/10/2021

Na frase “O dono da casa, lembrando-se da dupla necessidade de fazer esporadicamente algum esporte e de almoçar, vestiu radiante um calção de banho e resolveu seguir o itinerário da galinha” termo destacado é um pronome oblíquo, a colocação desse pronome, antes ou depois do verbo, recebe o nome de **ênclise**. A colocação pronominal dessa oração se justifica

- A) pela presença do adjetivo “dupla”.
- B) pela presença da vírgula marcando pausa, próxima do verbo “lembrar”.
- C) pela presença do advérbio de modo “esporadicamente”.
- D) pela presença da preposição “da” antes do substantivo “dupla”.
- E) pela flexão do verbo “fazer”.

QUESTÃO 20

Leia o texto que se segue.

Quem pode tomar a terceira dose ou reforço da vacina contra a Covid? O que são os imunossuprimidos? Vacinação é indicada para idosos com mais de 70 anos e imunossuprimidos. Pasta informou que a imunização deverá ser feita, preferencialmente, com uma dose da Pfizer, ou de maneira alternativa, com a vacina de vetor viral da Janssen ou da AstraZeneca.

O Ministério da Saúde anunciou nesta quarta-feira (25) que a dose de reforço da vacina contra a Covid-19 será oferecida no Brasil. Segundo a pasta, a aplicação da vacina será feita em todos os idosos acima de 70 anos e imunossuprimidos.

Abaixo, veja o que se sabe:

Data de início

- doses devem ser enviadas aos estados a partir de 15 de setembro.

Público-alvo:

- idosos com mais de 70 anos que completaram o esquema vacinal há mais de seis meses.
- pessoas com baixa imunidade que tomaram a segunda dose há ao menos 28 dias.

Vacinas a serem usadas

- preferencialmente Pfizer, segundo o ministério;
- também poderão ser utilizadas a vacina da AstraZeneca e Janssen.

<https://g1.globo.com/bemestar/coronavirus/noticia/2021/08/25/quem-pode-tomar-a-terceira-dose-ou-reforco-da-vacina-contr-a-covid.ghtml->
Fragmentado. Acesso em 10/09/21.



Sobre o texto acima, analise as seguintes afirmações e julgue aquelas que são verdadeiras.

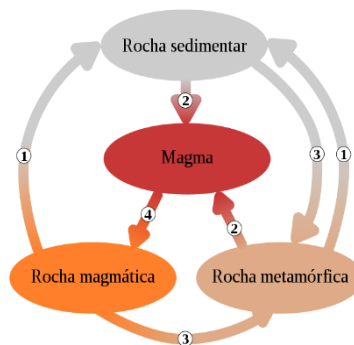
- I. No fragmento: “Quem pode tomar a terceira dose ou reforço da vacina contra a Covid?”, o termo grifado deveria estar craseado já que é a fusão da preposição com o artigo.
- II. Em “Vacinação é indicada para idosos com mais de 70 anos e imunossuprimidos” a palavra imunossuprimidos pode ser substituída sem prejuízo de sentido pela expressão baixa imunidade.
- III. Na frase: “Abaixo, veja o que se sabe,” aconteceu uma próclise devido à conjunção que.
- IV. Em “... preferencialmente Pfizer, segundo o ministério;” a palavra preferencialmente é um advérbio de modo e significa neste contexto que é impreterível o uso da vacina Pfizer.

São verdadeiras:

- A) I
- B) I, II.
- C) III
- D) IV.
- E) II e III

QUESTÃO 21

TEXTO I



Fonte: https://pt.wikipedia.org/wiki/Ciclo_das_rochas.

TEXTO II

Rocha é um agregado consolidado de um ou mais minerais formado por processos naturais. Além de minerais, as rochas também podem conter matéria orgânica, fósseis, água, vidro vulcânico e outros componentes sólidos naturais. As rochas são formadas nos mais variados ambientes no planeta Terra, na Lua, ou mesmo em outros planetas do nosso Sistema Solar ou fora dele, ou seja, onde tiver os ingredientes e as condições certas, rochas serão formadas. Esse agregado natural consolidado representa a unidade fundamental que compõe a crosta e o manto terrestre e registram os processos geológicos ocorridos no passado geológico, sendo que seu estudo permite compreender a evolução do nosso planeta.

Disponível em: <https://didatico.igc.usp.br/rochas/>. Acesso em: 23 Ago. 2021.

Sobre a imagem e o texto propostos, marque a alternativa correta:

- A) O basalto é uma rocha metamórfica e está associada a derrames vulcânicos.
- B) O intemperismo é um fator primordial na formação de rochas magmáticas como o calcário.
- C) O mármore é uma rocha sedimentar e está associada ao processo de decomposição externa e derretimentos de blocos rochosos.
- D) As rochas ígneas são sólidos cristalinos formados diretamente pelo resfriamento e solidificação de magma. O granito é um exemplo desse processo.
- E) As rochas sedimentares são formadas pela transformação de outras rochas, com a recristalização e/ou rearranjo de minerais, devido às mudanças extremas das condições de pressão e temperatura, em geral, associadas à movimentação das placas tectônicas e formação de cadeias de montanhas.

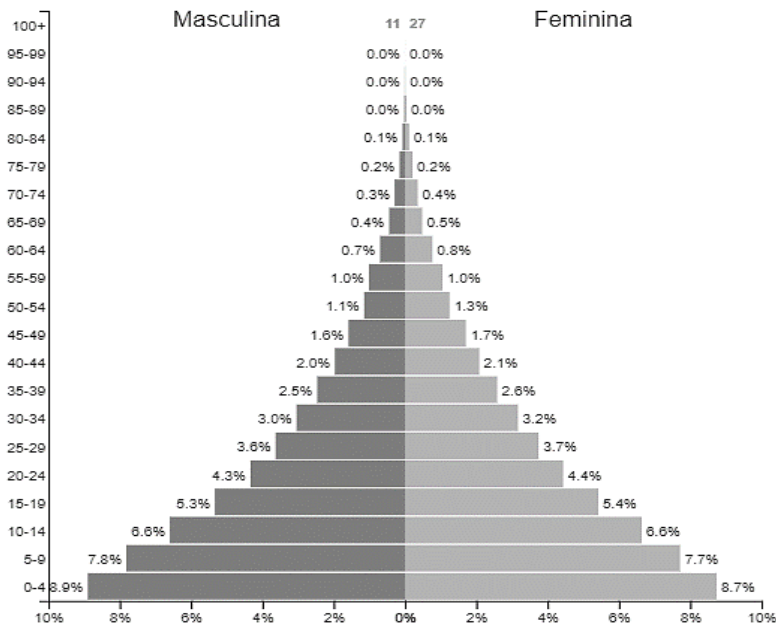


QUESTÃO 22

PIRAMIDE ETÁRIA – PAÍS I

2020

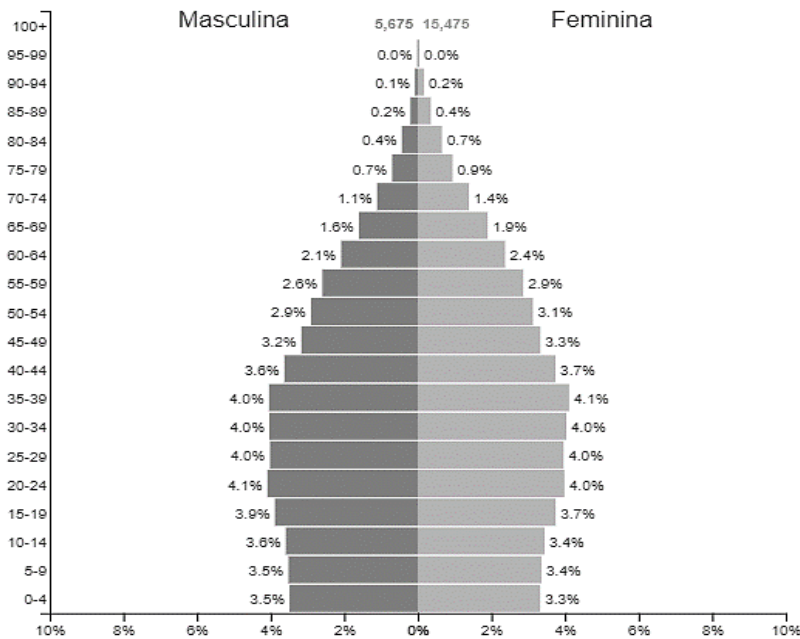
População: 32,866,268



PIRAMIDE ETÁRIA – PAÍS II

2020

População: 212,559,409

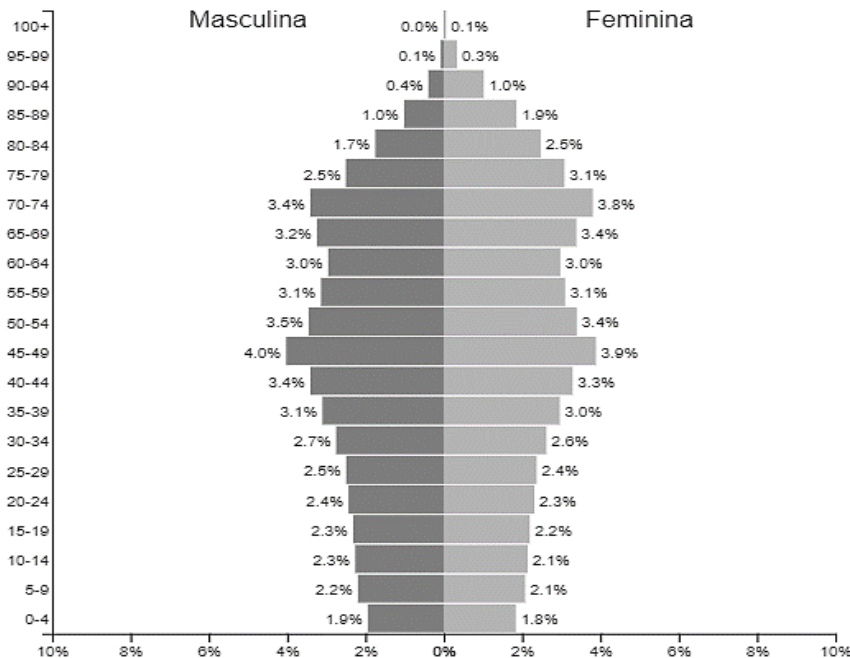




PIRAMIDE ETÁRIA – PAÍS III

2020

População: 126,476,458



Disponível em: <https://www.populationpyramid.net/>. Acesso em: 22 Ago. 2021.

A demografia é ciência que investiga as populações humanas (em aspectos como natalidade, produção econômica, migração, distribuição étnica etc.) sob uma perspectiva quantitativa. Os gráficos mencionados são denominados pirâmides etárias e retratam a distribuição populacional de um país.

A respeito do tema demografia e a análise dos gráficos, atribua V (verdadeiro) e F (falso) às afirmativas a seguir.

- () O país indicado pelo gráfico I possui mais da metade de sua população classificada como jovem.
- () O país indicado pelo gráfico II apresenta um contingente populacional apto ao mercado de trabalho, esse grupo é a População Economicamente Ativa (PEA) também denominada de bônus demográfico.
- () O país indicado pelo gráfico III possui elevadas taxas de fecundidade e problemas com os sistemas de seguridade social para a sua população idosa.
- () Dos três países representados pelos gráficos, o único que apresenta características de alto desenvolvimento socioeconômico é o país I.
- () O país I apresenta como principais características etárias: alta taxa de natalidade e baixa esperança de vida ao nascer.

Assinale a alternativa **correta**:

- A) V, V, F, F, F.
- B) V, V, F, V, V.
- C) F, F, V, F, F.
- D) V, V, V, F, V.
- E) V, V, F, F, V.



QUESTÃO 23

“A Geografia, assim como várias outras ciências, utiliza-se de categorias para basear os seus estudos. Trata-se da elaboração e utilização de conceitos básicos que orientem o recorte e a análise de um determinado fenômeno a ser estudado. [...] Atualmente, além do espaço geográfico – principal objeto de análise da Geografia –, existem quatro principais conceitos que se consolidaram como categorias geográficas: território, região, paisagem e lugar”.

(PENA, Rodolfo F. Alves. Categorias da Geografia; Brasil Escola. Disponível em: <https://brasilecola.uol.com.br/geografia/categorias-geografia.htm>. Acesso em 20 de outubro de 2021).

De acordo com o texto e seus conhecimentos, a categoria lugar pode ter seu conceito ligado

- A) ao espaço que compreende o arcabouço das relações afetivas.
- B) a um espaço delimitado por fronteiras.
- C) às manifestações e fenômenos espaciais que podem ser apreendidos pelos sentidos.
- D) a uma elaboração humana para melhor compreensão de uma área ou uma característica dela.
- E) a um local onde um determinado grupo exerce algum tipo de poder.

QUESTÃO 24

“Após a derrubada do Muro de Berlim, em 1989, e a dissolução da União Soviética, em 1992, a antiga Ordem Mundial não cabia mais. A partir daí, surgia uma Nova Ordem Mundial, em que a bipolaridade capitalismo x socialismo deixou de existir, dando espaço para o domínio dos Estados Unidos como potência política e militar. Por conta da globalização, expandiram-se as transações econômicas, surgindo novos blocos. Com isso, novos países se destacaram nesse campo, como a Alemanha e o Japão. Podemos dizer que a Nova Ordem Mundial é caracterizada pela unipolaridade na área militar e política, e pela multipolaridade na economia” (Nova Ordem Mundial: o que é, resumo e mais!

Disponível em: <https://www.stoodi.com.br/blog/geografia/nova-ordem-mundial/>. Acesso em: 20 de novembro de 2021).

O texto apresenta as mudanças trazidas pela nova forma de organização do mundo no que diz respeito à globalização, deixando de lado a dicotomia estabelecida pela Guerra Fria. Com base nisso, marque a alternativa correta.

Na nova ordem mundial, que é multipolar, as principais características dos países que tem hegemonia neste cenário, são

- A) economia planificada, alta produtividade e competitividade.
- B) domínio técnico-científico, alta produtividade e economia planificada.
- C) moeda única, alta produtividade e domínio técnico-científico.
- D) moeda única, competitividade e domínio técnico-científico.
- E) alta produtividade, competitividade e domínio técnico-científico.

QUESTÃO 25

Um dos primeiros fatores que levaram Atenas a se destacar e conquistar poder foi o Porto de Pireu, que é um dos maiores portos do Mediterrâneo. Foi ele que impulsionou o comércio marítimo possibilitando a ampliação do domínio ateniense no século VIII a.C. Atenas foi uma cidade micênica, ou seja, fez parte da Civilização Micênica, que estava baseada no comércio e que envolvia diversas cidades, no período de 1600 a 1050 a.C., dentre elas Atenas. O crescimento de Atenas deveu-se muito a sua localização estratégica para o comércio marítimo. O enriquecimento de comerciantes na região fez crescer o poder político e econômico de Atenas. Por conta disso a aristocracia ateniense viu-se pressionada.

(<https://www.infoescola.com/historia/atenas> - acesso em 10/08/2021(Adaptado)

Em relação ao desenvolvimento econômico e político de Atenas, atribua V(verdadeiro) ou F (falso) às afirmativas a seguir.

- () A Civilização Micênica mencionada no texto foi a civilização que se desenvolveu após o domínio da Ilha de Creta e o fim da civilização minoica. Seu principal centro era Micenas, que influenciava o Mediterrâneo, formada por uma aristocracia voltada para a guerra e preparada para combates.
- () O poder político fez Atenas ser considerada o “berço da democracia”.
- () A prática da democracia para os atenienses era bem mais excludente em comparação às práticas existentes nas sociedades contemporâneas.
- () De acordo com o texto, as tensões sociais aumentaram de maneira dramática, pois o desenvolvimento do comércio marítimo provocou o surgimento de novas classes sociais compostas sobretudo por comerciantes que, enriquecidos, queriam ter acesso aos direitos políticos.
- () A organização política ateniense era liberal com a participação de camponeses, artesãos e marinheiros.



Assinale a alternativa **correta**.

- A) F – F – V – V – V
- B) V – V – F – V – F
- C) V – V – V – V – F
- D) F – F – F – V – V
- E) V – V – V – F – F

QUESTÃO 26



[brasil-colonia.htmhttps://guiadoestudante.abril.com.br/curso-enem-play/republica-democratica-um-periodo-de-ameacas-institucionais/](https://guiadoestudante.abril.com.br/curso-enem-play/republica-democratica-um-periodo-de-ameacas-institucionais/)



<https://www.poder360.com.br/brasil-60-anos/construcao-de-brasil>

As imagens acima referem-se à uma série de fatos ocorridos na República Democrática do Brasil. Analise e julgue os itens a seguir.

- I. A imagem 01 refere-se a Getúlio Vargas comemorando o sucesso da campanha que culminaria com a criação da Petrobras, em 1953 com o slogan “O PETRÓLEO É NOSSO”;
- II. Podemos dizer que após o suicídio de Getúlio, o vice-presidente Café Filho assume o poder até as próximas eleições de 1955, sendo Juscelino Kubitschek eleito presidente. Como destaque desse período a construção de Brasília retratada na imagem 02;
- III. Com um discurso desenvolvimentista, cujo lema de Juscelino Kubitschek era “Cinquenta anos de progresso em cinco anos de governo”, ele manobrou as diversas facções políticas e se aproximou dos militares;
- IV. A imagem 02 pode ser considerada a sequência do processo monárquico do Brasil, após a morte de Getúlio e às eleições de 1955.

É correto o que se afirma em:

- A) I, II e IV apenas.
- B) I, II e III apenas.
- C) II e IV apenas.
- D) III e IV apenas.
- E) I, II, III e IV.



QUESTÃO 27



<https://imagohistoria.blogspot.com/2018/01/charges-historicas->



Fonte: NOVAES, Carlos Eduardo; LOBO, César. História do Brasil para principiantes: de Cabral a Cardoso – 500 anos de novela. São Paulo: Ática, 1997, p. 123.

Com base nas charges, analise os itens a seguir.

- I. Na charge 01, o Governo Geral representou uma medida político-administrativa adotada pela Coroa Portuguesa (Rei Dom João III), em 1548, a fim de centralizar, administrar, restabelecer o poder e reforçar a colonização no período do Brasil Colônia, após o fracasso das capitanias hereditárias;
- II. Podemos dizer que o governador geral representado na charge 01, foi indicado pelo rei e seria responsável pelo desenvolvimento econômico da metrópole, desde criação de engenhos, administração e proteção de terras, inserção dos indígenas na população, dentre outros;
- III. Ambas as charges referem-se ao processo de desenvolvimento do Brasil Colônia;
- IV. A charge 02 refere-se a derrama, um dispositivo fiscal aplicado no estado de Minas Gerais a fim de assegurar o piso de 100 (cem) arrobas anuais na arrecadação do quinto que era direcionado diretamente à Coroa Portuguesa;
- V. A charge 02 retrata a cobrança dos impostos estabelecidos pela Coroa Portuguesa, os mesmos impostos cobrados na produção de açúcar, denominado de Quinto.

É correto o que se afirma em:

- A) I, II e V apenas.
- B) II, IV e V apenas.
- C) I, III e IV apenas.
- D) III e IV apenas.
- E) I, II, III, IV e V.

QUESTÃO 28

“Suprimir todas as violências, nem pensar nisso. Pelo menos podia ter-se esperança em fixar-lhes os limites. Tentou-se, primeiro - e foi aquilo a que se chamou, adequadamente, «Paz de Deus» - pela colocação, sob uma salvaguarda especial, de certas pessoas ou certos objectos”.

(BLOCH, M. A sociedade feudal. BLOCH, M. A sociedade feudal. Lisboa: Edições 70, 1989. Trad. Emanuel Lourenço Godinho – versão digital. p.362).

De acordo com o texto, dentro do contexto do Feudalismo na Europa, marque a opção correta

- A) A Paz de Deus era uma ferramenta para controle dos servos que promoviam constantes rebeliões.
- B) A sociedade feudal foi marcada pela violência e pela belicosidade. A Paz de Deus e, posteriormente, a Trégua de Deus, que limitavam a guerra a 90 dias por ano, eram ferramentas para se refrear a belicosidade da nobreza proteger as posses da Igreja e também os vulneráveis.
- C) A nobreza feudal se dedicava, assim como os clérigos, às atividades religiosas e se uniram para proclamar a paz entre as classes sociais.
- D) A Igreja católica defendia a violência como ferramenta de coerção contra as classes subalternas, porém a Paz de Deus partia da prerrogativa de que nenhum representante do clero devia se envolver em guerras.
- E) A Paz de Deus foi uma norma criada pela Igreja Católica para se manter a paz com as diversas religiões que faziam parte da Europa no Feudalismo.



QUESTÃO 29

Leia o poema:

LUAR DE VERÃO

O que vês, trovador?—Eu vejo a lua
Que sem lavor a face ali passeia;
No azul do firmamento inda é mais pálida
Que em cinzas do fogão uma candeia.

O que vês, trovador?—No esguio tronco
Vejo erguer-se o chinó de uma nogueira.
Além se entorna a luz sobre um rochedo
Tão liso como um pau-de-cabeleira.

Nas praias lisas a maré enchente
S'espraia cintilante d'ardentia
Em vez de aromas as doiradas ondas
Respiram efluviosa maresia!

O que vês, trovador?—No céu formoso
Ao sopro dos favônios feiticeiros
Eu vejo—e tremo de paixão ao vê-las—
As nuvens a dormir, como carneiros.

E vejo além, na sombra do horizonte,
Como viúva moça envolta em luto,
Brilhando em nuvem negra estrela viva
Como na treva a ponta de um charuto.

Teu romantismo bebo, ó minha lua,
A teus raios divinos me abandono,
Torno-me vaporoso, e só de ver-te
Eu sinto os lábios meus se abrir de sono.

AZEVEDO, Álvares de. Obras, v. 1, 1853, Lira dos vinte anos – 2ª parte.

No poema, do autor romântico, Álvares de Azevedo, o eu lírico tem um olhar sentimentalista e inspirador sobre os elementos da natureza, mas na última estrofe ele se mostra desinteressado.

Essa atitude do “eu lírico” pode ser explicada por qual característica comum a obra do autor?

- A) Melancolia romântica.
- B) Escapismo romântico.
- C) Sentimentalismo exagerado.
- D) Ironia romântica.
- E) Exaltação da natureza.



QUESTÃO 30

Leia o trecho:

“Aos sete anos entrou para a escola. Que horror!

O mestre, um tal de Antônio Pires, homem grosseiro, bruto, de cabelo duro e **olhos de touro**, batia nas crianças por gosto, por hábito do ofício. Na aula só **falava a berrar**, como se **dirigisse uma boiada**. Tinha as mãos grossas, a voz áspera, a **catadura selvagem**; e, quando metia para dentro um pouco mais de vinho, ficava pior.

Amâncio, já na corte, só de pensar no bruto, ainda sentia calafrios dos outros tempos, e com eles vagos desejos de vingança. Um malquerer doentio invadia-lhe o coração, sempre que se lembrava do mestre e do pai. Envolvia-os no mesmo ressentimento, no mesmo ódio surdo e inconfessável.”

AZEVEDO, Aluisio. Casa de pensão. In Orna messer Levin (Org.) Ficção completa. V. 1. Rio de Janeiro: Nova Aguiar, 2005.

A característica naturalista que pode ser identificada nas expressões em destaque no trecho é

- A) Zoomorfização.
- B) Determinismo.
- C) Amoralismo.
- D) Engajamento.
- E) Patologia social.

QUESTÃO 31

Leia o quadrinho abaixo.



WATTERSON, B. *Calvin and Hobbes*. Disponível em <https://www.gocomics.com/calvinandhobbes/2015/07/18>. Acesso em 07.09.2021

A respeito do quadrinho, analise os itens a seguir.

- I. A colocação do verbo **make**, como observada em “**make the mistake**” (1º quadrinho) também é correta nas expressões “**make a decision**”, “**make exercises**” e “**make a favor**”;
- II. Os pronomes **themselves** e **their** (2º quadrinho) se referem ao substantivo **sophisticates**;
- III. O vocábulo “**utterly**” (3º quadrinho) é um advérbio e significa **totalmente** ou **completamente**;
- IV. O uso de **therefore** (3º quadrinho) indica **contraste**;
- V. No último quadrinho, **does** tem função de substituir o verbo **says**, a fim de se evitar repetição.

É correto o que se afirma em:

- A) I, II e III apenas.
- B) I, II e IV apenas.
- C) II, IV e V apenas.
- D) III, IV e V apenas.
- E) II, III e V apenas.



QUESTÃO 32

Chapter V: My Introduction to Mrs. Lincoln

EVER SINCE ARRIVING IN WASHINGTON I had a great desire to work for the ladies of the White House, and to accomplish this end I was ready to make almost any sacrifice consistent with propriety. Work came in slowly, and I was beginning to feel very much embarrassed, for I did not know how I was to meet the bills staring me in the face. It is true, the bills were small, but then they were formidable to me, who had little or nothing to pay them with.

While in this situation I called at the Ringolds, where I met Mrs. Captain Lee. Mrs. L. was in a state bordering on excitement, as the great event of the season, the dinner-party given in honor of the Prince of Wales, was soon to come off, and she must have a dress suitable for the occasion. The silk had been purchased, but a dress-maker had not yet been found. Miss Ringold recommended me, and I received the order to make the dress.

When I called on Mrs. Lee the next day, her husband was in the room, and handing me a roll of bank bills, amounting to one hundred dollars, he requested me to purchase the trimmings, and to spare no expense in making a selection. With the money in my pocket I went out in the street, entered the store of Harper & Mitchell, and asked to look at their laces. Mr. Harper waited on me himself, and was polite and kind.

When I asked permission to carry the laces to Mrs. Lee, in order to learn whether she could approve my selection or not, he gave a ready assent. When I reminded him that I was a stranger, and that the goods were valuable, he remarked that he was not afraid to trust me—that he believed my face was the index to an honest heart.

It was pleasant to be spoken to thus, and I shall never forget the kind words of Mr. Harper. I often recall them, for they are associated with the dawn of a brighter period in my dark life.

I purchased the trimmings, and Mr. Harper allowed me a commission of twenty-five dollars on the purchase. The dress was done in time, and it gave complete satisfaction. Mrs. Lee attracted great attention at the dinner-party, and her elegant dress proved a good card for me. I received numerous orders, and was relieved from all pecuniary embarrassments.

[...]

KECKLEY, E.H. **Behind the Scenes: Or Thirty Years a Slave, and Four Years in the White House.** North Carolina: Eno Publishers, 2016.

Nascida em escravidão em 1818, Elizabeth Hobbs Keckley era filha de seu proprietário, Armistead Burwell, e de sua escrava doméstica, Agnes. Suas habilidades de costura eventualmente a ajudaram a comprar sua liberdade e a começar seu próprio negócio. No trecho de sua autobiografia acima, ela recorda

- A) a atitude avarenta do Capitão Lee, cuja esposa era sua cliente, visto que ele se recusou a entregá-la qualquer quantia em dinheiro para a compra de aviamentos.
- B) que seu primeiro trabalho para uma figura importante da sociedade de Washington atraiu grande atenção no banquete; no entanto, tal trabalho não foi suficiente para trazê-la visibilidade e garantir novos clientes.
- C) seu encontro com a Princesa de Gales, para quem confeccionou um vestido de gala encomendado especialmente para o maior evento social da temporada.
- D) o constrangimento que começou a sentir ao não conseguir pagar suas dívidas que, apesar de serem pequenas, eram consideráveis naquele momento inicial do seu negócio.
- E) sua interação com o dono da loja Harper & Mitchell que, apesar de inicialmente gentil, acabou mostrando-se preconceituoso e desconfiado, o que contribuiu ainda mais para o que ela denomina como “período mais sombrio” de sua vida.



REDAÇÃO

INSTRUÇÕES:

Com base nos conhecimentos construídos ao longo de sua formação e, considerando que os textos a seguir têm caráter apenas motivador, redija texto dissertativo-argumentativo na modalidade escrita formal da Língua Portuguesa sobre o tema: **“O PODER DOS INFLUENCIADORES DIGITAIS E SEU IMPACTO NAS ATITUDES DOS INDIVÍDUOS.”**

Selecione, organize e relacione, de forma coerente e coesa, argumentos e fatos para defesa de seu ponto de vista.

- O rascunho da redação deve ser feito no espaço apropriado.
- O texto definitivo deve ser escrito à tinta, na folha própria, em até 25 linhas.
- A redação que apresentar cópia dos textos da Proposta de Redação ou do Caderno de Questões, bem como letras ilegíveis, terá o número de linhas copiadas desconsiderado tanto para efeito de correção quanto para a contagem de linhas.
- Apresentar título no lugar destinado a ele.

Receberá nota zero, em qualquer das situações expressas a seguir, a redação que:

- ✓ tiver menos que 15 (quinze) linhas escritas, sendo considerado “texto insuficiente”.
- ✓ fugir ao tema ou que não atender ao tipo dissertativo-argumentativo.
- ✓ apresentar proposta de intervenção que desrespeite os direitos humanos.
- ✓ apresentar parte do texto deliberadamente desconectada do tema proposto.

Leia os textos motivadores

TEXTO I

O que são influenciadores digitais?

Também chamados de digital influencers, os influenciadores são pessoas com destaque significativo em uma ou mais redes sociais que, por fins comerciais ou não, buscam influenciar uma determinada parcela da população por meio de conteúdo e posicionamentos.

A atividade não é nova, mas ganhou grande visibilidade devido à facilidade de criação nas redes sociais e seu grande potencial de exposição. Já em 1760, no que alguns definem como primeira fase de influencers, a marca de porcelana inglesa Wedgwood já contava com a rainha Charlotte como garota-propaganda.

Desde então, os influencers cresceram em número. Seu poder provém do convencimento não só em relação ao consumo, mas também às atitudes. Atualmente, qualquer um pode ser um influenciador, não precisa ser rainha nem ao menos celebridade do cinema. Basta ter um número significativo de seguidores leais e uma boa taxa de engajamento.

Muitos jovens e crianças sonham em ser influenciadores em redes como YouTube ou TikTok na esperança de conseguirem atenção.

<https://escoladainteligencia.com.br/blog/influenciadores-digitais/> FRAGMENTADO. Acesso em 23/10/21

TEXTO II

Brasil se tornou país mais impactado por influenciadores digitais

Os números da pesquisa Opinion Box corroboram o estudo da Statista, principal referência no planeta a respeito de dados relacionados ao mundo digital.

De acordo com o Statista Global Consumer Survey, o Brasil ultrapassou a China e se tornou o país onde a influência digital exerce maior impacto sobre o público consumidor.

Até 2019, A influência digital cerca de 40% dos chineses afirmavam ter sido influenciados em suas decisões de compra por influenciadores digitais, contra 36% dos brasileiros.

Já em 2021, houve uma inversão no ranking. Durante o período da pandemia, a ação dos influenciadores retrocedeu entre os chineses, chegando aos 35%.



Enquanto isso, no Brasil, o número de pessoas que compraram algo por causa do trabalho de influenciadores superou os 40%, fazendo com que os consumidores brasileiros se tornassem os mais impactados por influência digital no planeta.

<https://immakers.com/brasil-lidera-ranking-de-influencia-digital/> FRAGMENTADO. Acesso em 23/10/21.

Imagem: Influenciadores digitais



Fonte: <https://www.academiadomarketing.com.br/o-que-sao-influenciadores-digitais/> Acesso em 23/10/21.



Rascunho

FOLHA INTERMEDIÁRIA DE REDAÇÃO (RASCUNHO)

Título: _____

05

10

15

20

25



Tabela periódica


| | | | | | | | | | | | | | | | | | | | | | | | | | | | | | |
|---------------------------------------|--|--|--|--------------------------------------|---|---------------------------------------|---|---------------------------------------|--|---------------------------------------|---------------------------------------|---------------------------------------|--|--|---|------------------------------------|---|------------------------------------|-----------------------------|-----------------------------|-----------------------------|--------------------------|------------------------------|-------------------------------|------------------------------|----------------------------|--------------------------------|-----------------------------|-------------------------------|
| 1 | 2 | 3 | 4 | 5 | 6 | 7 | 8 | 9 | 10 | 11 | 12 | 13 | 14 | 15 | 16 | 17 | 18 | | | | | | | | | | | | |
| 1 H hidrogênio 1,008 | 2 He hélio 4,0026 | 3 Li lítio 6,94 | 4 Be berílio 9,0122 | 5 B boro 10,81 | 6 C carbono 12,011 | 7 N nitrogênio 14,007 | 8 O oxigênio 15,999 | 9 F flúor 18,998 | 10 Ne neônio 20,180 | 11 Na sódio 22,990 | 12 Mg magnésio 24,305 | 13 Al alumínio 26,982 | 14 Si silício 28,085 | 15 P fósforo 30,974 | 16 S enxofre 32,06 | 17 Cl cloro 35,45 | 18 Ar argônio 39,95 | | | | | | | | | | | | |
| 19 K potássio 39,098 | 20 Ca cálcio 40,078(4) | 21 Sc escândio 44,956 | 22 Ti titânio 47,867 | 23 V vanádio 50,942 | 24 Cr cromio 51,996 | 25 Mn manganês 54,938 | 26 Fe ferro 55,845(2) | 27 Co cobalto 58,933 | 28 Ni níquel 58,693 | 29 Cu cobre 63,546(3) | 30 Zn zinco 65,38(2) | 31 Ga gálio 69,723 | 32 Ge germânio 72,630(8) | 33 As arsênio 74,922 | 34 Se selênio 78,971(8) | 35 Br bromo 79,904 | 36 Kr criptônio 83,798(2) | | | | | | | | | | | | |
| 37 Rb rubídio 85,468 | 38 Sr estrôncio 87,62 | 39 Y ítrio 88,906 | 40 Zr zircônio 91,224(2) | 41 Nb nióbio 92,906 | 42 Mo molibdênio 95,95 | 43 Tc tecnécio | 44 Ru rutênio 101,07(2) | 45 Rh ródio 102,91 | 46 Pd paládio 106,42 | 47 Ag prata 107,87 | 48 Cd cádmio 112,41 | 49 In índio 114,82 | 50 Sn estanho 118,71 | 51 Sb antimônio 121,76 | 52 Te telúrio 127,60(3) | 53 I iodo 126,90 | 54 Xe xenônio 131,29 | | | | | | | | | | | | |
| 55 Cs césio 132,91 | 56 Ba bário 137,33 | 57 a 71 | 72 Hf hafnício 178,49(2) | 73 Ta tântalo 180,95 | 74 W tungstênio 183,84 | 75 Re rênio 186,21 | 76 Os ósmio 190,23(3) | 77 Ir irídio 192,22 | 78 Pt platina 195,08 | 79 Au ouro 196,97 | 80 Hg mercúrio 200,59 | 81 Tl talio 204,38 | 82 Pb chumbo 207,2 | 83 Bi bismuto 208,98 | 84 Po polônio | 85 At astato | 86 Rn radônio | | | | | | | | | | | | |
| 87 Fr frâncio | 88 Ra rádio | 89 a 103 | 104 Rf rutherfordio | 105 Db dúbnio | 106 Sg seabórgio | 107 Bh bóhrio | 108 Hs hássio | 109 Mt meitnério | 110 Ds darmstádio | 111 Rg roentgênio | 112 Cn copernício | 113 Nh nihônio | 114 Fl fleróvio | 115 Mc moscóvio | 116 Lv livermório | 117 Ts tennesso | 118 Og oganessônio | | | | | | | | | | | | |
| 57 La lantânio 138,91 | 58 Ce cério 140,12 | 59 Pr praseodímio 140,91 | 60 Nd neodímio 144,24 | 61 Pm promécio | 62 Sm samário 150,36(2) | 63 Eu europio 151,96 | 64 Gd gadolínio 157,25(3) | 65 Tb terbício 158,93 | 66 Dy disprósio 162,50 | 67 Ho hólmio 164,93 | 68 Er érbio 167,26 | 69 Tm tulio 168,93 | 70 Yb itêrbio 173,05 | 71 Lu lutécio 174,97 | 89 Ac actínio | 90 Th tório 232,04 | 91 Pa protactínio 231,04 | 92 U urânio 238,03 | 93 Np neptúnio | 94 Pu plutônio | 95 Am américio | 96 Cm cúrio | 97 Bk berquílio | 98 Cf califórnio | 99 Es einstênio | 100 Fm fêrmio | 101 Md mendelévio | 102 No nobélio | 103 Lr laurêncio |



**FOLHA DE RESPOSTA
(Rascunho)**

NOME: _____

CURSO: MEDICINA

|  | | FACULDADE ATENAS Você entre os melhores! | | | | |
|---|----------|---|-----|-----|-----|--|
| VESTIBULAR ATENAS 2022 - PASSOS | | | | | | |
| Nº | RESPOSTA | | | | | |
| 01→ | (A) | (B) | (C) | (D) | (E) | |
| 02→ | (A) | (B) | (C) | (D) | (E) | |
| 03→ | (A) | (B) | (C) | (D) | (E) | |
| 04→ | (A) | (B) | (C) | (D) | (E) | |
| 05→ | (A) | (B) | (C) | (D) | (E) | |
| 06→ | (A) | (B) | (C) | (D) | (E) | |
| 07→ | (A) | (B) | (C) | (D) | (E) | |
| 08→ | (A) | (B) | (C) | (D) | (E) | |
| 09→ | (A) | (B) | (C) | (D) | (E) | |
| 10→ | (A) | (B) | (C) | (D) | (E) | |
| 11→ | (A) | (B) | (C) | (D) | (E) | |
| 12→ | (A) | (B) | (C) | (D) | (E) | |
| 13→ | (A) | (B) | (C) | (D) | (E) | |
| 14→ | (A) | (B) | (C) | (D) | (E) | |
| 15→ | (A) | (B) | (C) | (D) | (E) | |
| 16→ | (A) | (B) | (C) | (D) | (E) | |
| 17→ | (A) | (B) | (C) | (D) | (E) | |
| 18→ | (A) | (B) | (C) | (D) | (E) | |
| 19→ | (A) | (B) | (C) | (D) | (E) | |
| 20→ | (A) | (B) | (C) | (D) | (E) | |
| 21→ | (A) | (B) | (C) | (D) | (E) | |
| 22→ | (A) | (B) | (C) | (D) | (E) | |
| 23→ | (A) | (B) | (C) | (D) | (E) | |
| 24→ | (A) | (B) | (C) | (D) | (E) | |
| 25→ | (A) | (B) | (C) | (D) | (E) | |
| 26→ | (A) | (B) | (C) | (D) | (E) | |
| 27→ | (A) | (B) | (C) | (D) | (E) | |
| 28→ | (A) | (B) | (C) | (D) | (E) | |
| 29→ | (A) | (B) | (C) | (D) | (E) | |
| 30→ | (A) | (B) | (C) | (D) | (E) | |
| 31→ | (A) | (B) | (C) | (D) | (E) | |
| 32→ | (A) | (B) | (C) | (D) | (E) | |