

1. PUC-PR 2007

Leia atentamente o texto a seguir:

Todos os dias, milhares de jovens e adultos levantam-se antes do nascer do Sol, pegam o ônibus, mais outro ônibus e, cerca de uma hora depois, estão no município vizinho, uma metrópole. Lá está o seu lugar de trabalho ou de estudo, ou até de ambos, enfim, o lugar do seu longo dia. Pela noite, é hora de voltar. Um ônibus num terminal, outro ônibus e outro terminal e bem tarde, está em sua casa, em sua cidade, que é tipicamente uma cidade-dormitório. Noutro dia, o programa será o mesmo.

Esse é o cotidiano de milhares de pessoas que vivem nas regiões metropolitanas do Brasil: cada dia um vai-e-vem. Essa forma de migração é denominada:

- a. Movimento pendular.
- b. Êxodo rural.
- c. Êxodo urbano.
- d. Migração sazonal.
- e. Transumância.

2. UNESP 2014

O número total de refugiados por causa da guerra civil na Síria chegou a 2 milhões, informa nesta terça-feira [03. 09.2013] o Alto Comissariado das Nações Unidas para Refugiados, Acnur. De acordo com um informe da agência, não há previsão de melhora na situação, que já dura dois anos e meio. Ainda de acordo com o Acnur, o número de refugiados representa um salto de quase 1,8 milhão em 12 meses. Há exato um ano, o número de sírios registrados como refugiados ou aguardando registro era de 230 mil.

([http://g1 .globocom](http://g1.globo.com). Adaptado.)

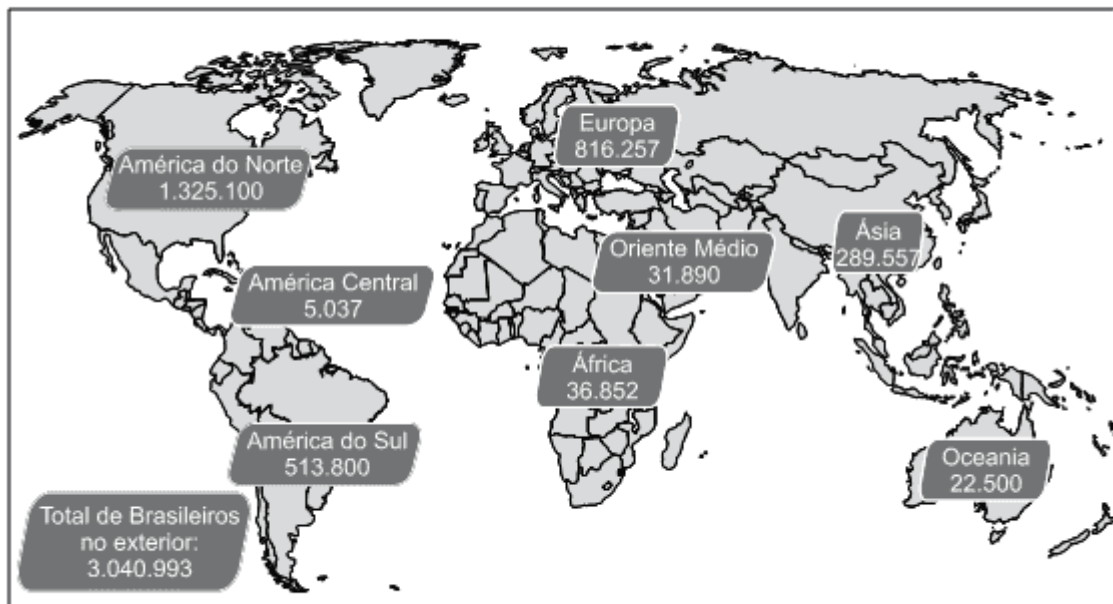
Considerando as diversas causas que determinam a natureza dos fluxos demográficos, o termo que melhor qualifica o tipo de migração retratado no texto é migração

- a. sazonal.
- b. espontânea.
- c. forçada.
- d. pendular.
- e. de retorno.

3. UFTM 2011

Levantamento feito pelo Ministério das Relações Exteriores mostra que 3 040 993 brasileiros, ou seja, 1,57% da população do Brasil, migraram para diferentes continentes.

Emigração Brasileira



(Ministério das Relações Exteriores, 26.09.2010. Adaptado.)

A partir da observação do mapa, pode-se afirmar que os continentes que abrigam o maior número de emigrantes brasileiros são

- americano, europeu e asiático.
- europeu, americano e da Oceania.
- americano, africano e asiático.
- asiático, europeu e africano.
- africano, americano e da Oceania.

4. UFRGS 2008

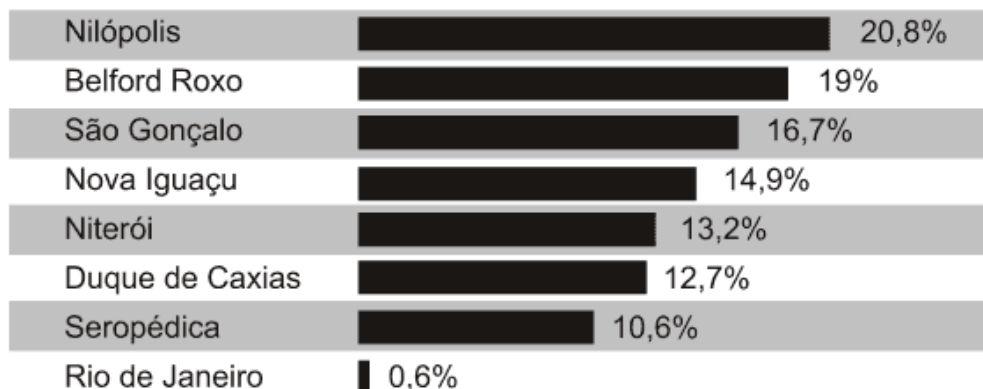
Em uma pesquisa realizada nos Campos de Cima da Serra, no planalto gaúcho, verificou-se que alguns produtores, na época do inverno, conduziam seus rebanhos para os vales em busca de pastagem e de abrigo contra o vento frio da estação, retornando na primavera para as áreas de campo aberto.

Esse tipo de deslocamento humano que se movimenta em função de variações climáticas sazonais denomina-se

- migração pendular.
- transumância.
- emigração.
- d) imigração.
- e) êxodo rural.

5. UERJ 2011

Região metropolitana do Rio de Janeiro: percentual de pessoas que trabalham ou estudam em outros municípios (2005)



Adaptado de SANTANA, Fabio Tadeu e DUARTE, Ronaldo Goulart.

Rio de Janeiro: Estado e Metrópole. São Paulo: Editora do Brasil, 2009.

A dinâmica interna de uma região metropolitana é extremamente complexa, dada a variedade das interações que se estabelecem entre os aglomerados que a compõem.

Na tabela acima, evidencia-se o tipo de interação denominado de:

- repulsão urbana
- migração de retorno
- movimento pendular
- fluxo de transumância

6. ENEM PPL 2013

Foi lento o processo de transferência da população para as cidades, pois durante séculos o Brasil foi um país agrário. Foi necessário mais de um século (século XVIII a século XIX) para que a urbanização brasileira atingisse a maturidade; e mais um século para que assumisse as características atuais.

ENDLICH, A. M. Perspectivas sobre o urbano e o rural. In: SPOSITO, M. E. B.; WHITACKER, A. M. (Orgs.). Cidade e campo: relações e contradições entre o urbano e o rural. São Paulo: Expressão Popular, 2006 (adaptado).

A dinâmica populacional descrita indica a ocorrência do seguinte processo:

- Migração intrarregional.
- Migração pendular.
- Transumância.
- Êxodo rural.
- Nomadismo.

7. UECE 2015

Observe a seguinte descrição: "Trata-se do fluxo populacional que acontece de forma efêmera nas grandes cidades devido à grande quantidade de trabalhadores que deixam suas residências, muitas vezes antes do horário normal, para chegar ao emprego e, no final do dia, retornam para casa; é um tipo de movimento populacional que aumenta com o crescimento das cidades, fazendo com que as camadas de trabalhadores mais pobres passem a residir em áreas mais afastadas".

O texto acima descreve um tipo de movimento populacional conhecido por migração

- a. urbano-urbana.
- b. inter-regional.
- c. pendular.
- d. intraurbana.

8. ENEM 2016

TEXTO I

Mais de 50 mil refugiados entraram no território húngaro apenas no primeiro semestre de 2015. Budapeste lançou os "trabalhos preparatórios" para a construção de um muro de quatro metros de altura de 175 km ao longo de sua fronteira com a Sérvia, informou o ministro húngaro das Relações Exteriores. "Uma resposta comum da União Europeia a este desafio da imigração é muito demorada, e a Hungria não pode esperar. Temos que agir", justificou o ministro.

Disponível em: www.portugues.rfi.fr Acesso em 19 Jun 2015 (adaptado)

TEXTO II

O Alto Comissariado das Nações Unidas para Refugiados (ACNUR) critica as manifestações de Xenofobia adotadas pelo governo da Hungria. O país foi invadido por cartazes nos quais o chefe do executivo insta os imigrantes a respeitarem as leis e a não "roubarem" os empregos dos húngaros. Para o ACNUR, a medida é surpreendente, pois a xenofobia costuma ser instigada por pequenos grupos radicais e não pelo próprio governo do país.

Disponível em: <http://pt.euronews.com>. Acesso em 19 jun.2015 (adaptado).

O posicionamento governamental citado nos textos é criticado pelo ACNUR por ser considerado um caminho para o(a)

- a. alteração do regime político.
- b. fragilização da supremacia nacional.
- c. expansão dos domínios geográficos.
- d. cerceamento da liberdade de expressão.
- e. fortalecimento das práticas de discriminação.

9. UFF 2007

Os textos a seguir são relacionados ao processo migratório:

POEMA DE CORDEL

O povo que antigamente
Era da zona rural
Mudou-se prá capital
Ou cidades diferentes;
Agora é fato real
Em nosso campo local

Temos muito menos gente.

Mas quem no campo ficou,
Coisa de trinta por cento,
Inda tira seu sustento
Das coisas do interior;
De carro ou de jumento,
Abrigado ou no relento,
A tarefa continuou.

NOTÍCIA DO JORNAL FOLHA DE SÃO PAULO (07 de fevereiro de 2006)

A administração municipal paga para famílias de sem-teto deixarem a cidade de São Paulo. Além de dinheiro, a prefeitura cede aos desabrigados passagens de ônibus para seus municípios de origem.

O poema de cordel e a notícia de jornal retratam uma realidade socioeconômica que se observa no território brasileiro. Quanto ao poema e à notícia, dois processos ligados a movimentos populacionais são identificados, respectivamente, em uma das opções a seguir. Assinale-a.

- a. Movimento pendular e êxodo rural
- b. Transumância e movimento pendular
- c. Migração intra-urbana e nomadismo
- d. Êxodo rural e migração de retorno
- e. Migração de retorno e transumância

10. UFRGS 2014

A manchete e a imagem abaixo retratam uma cena que se repete cotidianamente na BR 116, estrada que liga Porto Alegre/ RS a municípios da região metropolitana.

Congestionamentos aumentam nos dois sentidos da BR-116



Disponível em: <<http://www.jornalvs.com.br/tudotrancado/470334/congestionamentos-aumentam-nos-dois-sentidos-da-br-116.html>>. Acesso em: 18 set. 2013.

Entre os inúmeros fatores que causam essa situação, pode-se destacar o fluxo de pessoas residentes em outros municípios que se deslocam, diariamente, para trabalhar ou estudar na capital. Esse movimento é denominado

- a. êxodo rural.
- b. migração pendular.

- c. transumância.
- d. emigração.
- e. êxodo urbano.

11. ENEM 2014

O jovem espanhol Daniel se sente perdido. Seu diploma de desenhista industrial e seu alto conhecimento de inglês devem ajudá-lo a tomar um rumo. Mas a taxa de desemprego, que supera 52% entre os que têm menos de 25 anos, o desorienta. Ele está convencido de que seu futuro profissional não está na Espanha, como o de, pelo menos, 120 mil conterrâneos que emigraram nos últimos dois anos. O irmão dele, que é engenheiro-agrônomo, conseguiu emprego no Chile. Atualmente, Daniel participa de uma “oficina de procura de emprego” em países como Brasil, Alemanha e China. A oficina é oferecida por uma universidade espanhola.

GUILAYN, P. Na Espanha, universidade ensina a emigrar. O Globo, 17 fev. 2013 (adaptado).

A situação ilustra uma crise econômica que implica

- a. valorização do trabalho fabril.
- b. expansão dos recursos tecnológicos.
- c. exportação de mão de obra qualificada.
- d. diversificação dos mercados produtivos.
- e. intensificação dos intercâmbios estudantis.

12. UERJ 2014



A restituição da passagem

As famílias chegadas a Santos com passagens de 3ª classe, tendo pelo menos 3 pessoas de 12 a 45 anos, sendo agricultores e destinando-se à lavoura do estado de São Paulo, como colonos nas fazendas ou estabelecendo-se por conta própria em terras adquiridas ou arrendadas de particulares ou do governo, fora dos subúrbios da cidade, podem obter a restituição da quantia que tiverem pago por suas passagens.

Adaptado de O imigrante, nº 1, Janeiro de 1908.

A publicação da revista O imigrante fazia parte das ações do governo de São Paulo que tinham como objetivo estimular, no final do século XIX e início do XX, a ida de imigrantes para o estado. Para isso, ofereciam-se inclusive subsídios, como indica o texto. Essa diretriz paulista era parte integrante da política nacional da época que visava à garantia da:

- a. oferta de mão de obra para a cafeicultura.
- b. ampliação dos núcleos urbanos no interior.
- c. continuidade do processo de reforma agrária.
- d. expansão dos limites territoriais da federação.

13. UERJ 2009

Pé na estrada, de novo

Assim, conversinha mole e a criançada que se multiplica. "Eu não vou para São Paulo", anuncia Ari Félix, 12. Mas o irmão dele foi. "Difícil ficar" é a frase mais repetida. Safras perdidas, falta de emprego, família crescendo. A soma faz os homens alternarem: seis meses lá, seis meses cá. Acostumada às despedidas, Vila São Sebastião sabe a rotina: abraços, apertos de mão e adeusinhos frenéticos que, no caso deles, sempre querem dizer "até logo".

ARIADNE ARAÚJO. Adaptado de "O Povo" (Fortaleza), 24/07/2001

O movimento populacional descrito na reportagem é classificado especificamente como:

- a. uniforme
- b. pendular
- c. compulsório
- d. de transumância

14. UEPB 2014

Nos meses de setembro e outubro, período em que ocorre o corte da cana na Mata pernambucana, trabalhadores rurais do Agreste da Paraíba chamados de 'corumbas' ou 'catingueiros' migram para trabalhar nas usinas da Zona canavieira do Estado de Pernambuco, onde permanecem precariamente instalados, até o fim da colheita, nos meses de março ou abril, quando caem as primeiras chuvas do Agreste e estes retornam para suas casas e seus roçados.

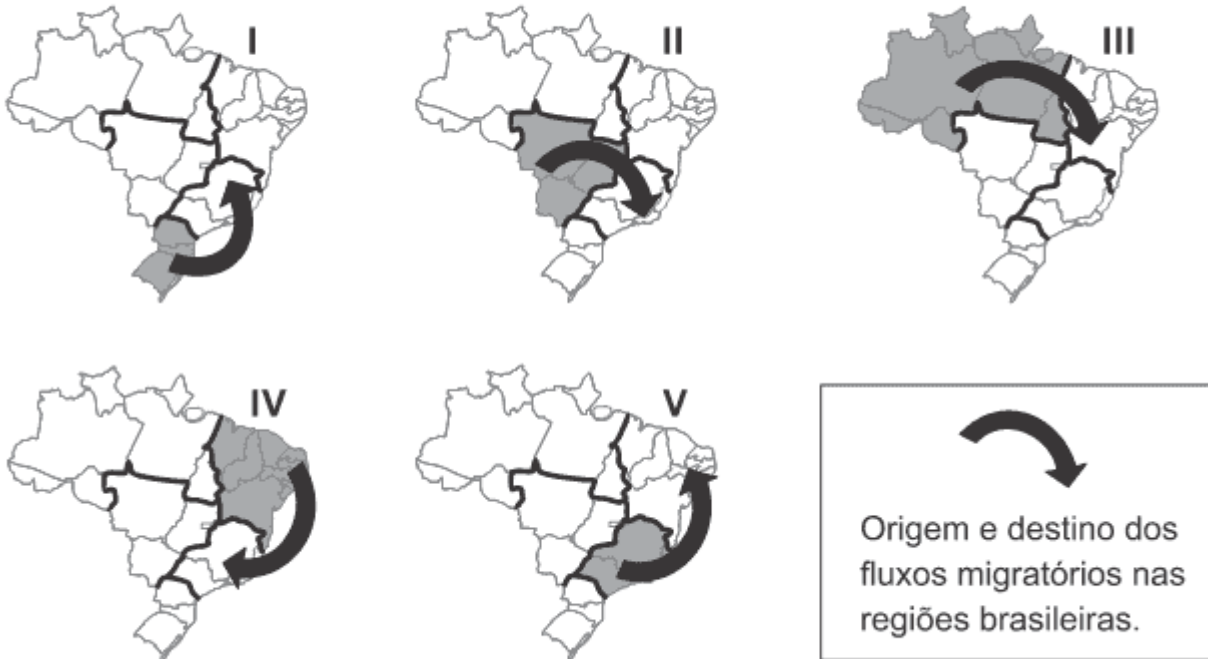
Este tipo de migração ainda presente no estado da Paraíba é do tipo:

- a. Nomadismo
- b. Pendular
- c. Êxodo rural
- d. Forçada
- e. Sazonal

15. FUVEST 2016

Observe os mapas.

MIGRAÇÃO ENTRE AS REGIÕES BRASILEIRAS (2004-2009)



IBGE/OESP, 16/07/2011.

Dentre as seguintes alternativas, a única que apresenta a principal causa para o correspondente fluxo migratório é:

- a. I: procura por postos de trabalho formais no setor primário.
- b. II: necessidade de mão de obra rural, devido ao avanço do cultivo do arroz.
- c. III: necessidade de mão de obra no cultivo da soja no Ceará e em Pernambuco.
- d. IV: procura por postos de trabalho no setor aeroespacial.
- e. V: migração de retorno.

16. ENEM 2016

A presença de uma corrente migratória por si só não explica a condição de vida dos imigrantes. Esta será somente a aparência de um fenômeno mais profundo, estruturado em relações socioeconômicas muitas vezes perversas. É o que podemos dizer dos indivíduos que são deslocados do campo para as cidades e obrigados a viver em condições de vida culturalmente diferentes das que vivenciaram em seu lugar de origem.

SCARLATO, F. C. População e urbanização brasileira. *In*: ROSS, J. L. S.

Geografia do Brasil. São Paulo: Edusp, 2009.

O texto faz referência a um movimento migratório que reflete o(a)

- a. processo de deslocamento de trabalhadores motivados pelo aumento da oferta de empregos no campo.
- b. dinâmica experimentada por grande quantidade de pessoas, que resultou no inchaço das grandes cidades.
- c. permuta de locais específicos, obedecendo a fatores cíclicos naturais.
- d. circulação de pessoas diariamente em função do emprego.

e. cultura de localização itinerante no espaço.

17. ENEM 2013

Disneylândia

Multinacionais japonesas instalam empresas em Hong-Kong

E produzem com matéria-prima brasileira

Para competir no mercado americano

[...]

Pilhas americanas alimentam eletrodomésticos ingleses na Nova Guiné

Gasolina árabe alimenta automóveis americanos na África do Sul

[...]

Crianças iraquianas fugidas da guerra

Não obtêm visto no consulado americano do Egito

Para entrarem na Disneylândia

ANTUNES, A. Disponível em: www.radio.uol.com.br. Acesso em: 3 fev. 2013 (fragmento).

Na canção, ressalta-se a coexistência, no contexto internacional atual, das seguintes situações:

- Acirramento do controle alfandegário e estímulo ao capital especulativo.
- Ampliação das trocas econômicas e seletividade dos fluxos populacionais.
- Intensificação do controle informacional e adoção de barreiras fitossanitárias.
- Aumento da circulação mercantil e desregulamentação do sistema financeiro.
- Expansão do protecionismo comercial e descaracterização de identidades nacionais.

18. FGV 2014

Pesquisa recente publicada pelo Instituto de Pesquisas Econômicas (IPEA) sobre as migrações internas no Brasil evidencia existir uma relação entre probabilidade de migração e níveis de escolaridade, conforme tabela abaixo.

Probabilidade de migração, por período e níveis de escolaridade (1986-2010) (Em %)

Escolaridade	1986-1991	1995-2000	2005-2010
Baixa	7,8	6,8	5,0
Média	8,6	7,7	6,2
Alta	8,9	8,5	7,8
Total	7,9	7,1	5,7

Fonte: IBGE (1991; 2000; 2010)

http://www.ipea.gov.br/portal/images/stories/PDFs/livros/livros/livro_brasil_desenvolvimento2013_vol03.pdf Acesso em 20/03/2013

Com base na tabela, é correto afirmar:

- A probabilidade de migrar é maior entre as populações menos qualificadas, que buscam oportunidades no mercado de trabalho do lugar de destino.
- A probabilidade de migração aumentou para todos os grupos de escolaridade entre 1986 e 2010, dada a diminuição relativa dos custos de transporte.

- c. Embora seja um fenômeno demográfico importante, a migração não afeta a distribuição espacial dos indivíduos de elevada escolaridade.
- d. Os indivíduos de escolaridade média, sem qualificação profissional, constituem a maioria entre os migrantes brasileiros.
- e. Os indivíduos pertencentes ao grupo de alta escolaridade, em vantagem para disputar o mercado de trabalho no lugar de destino são os que apresentam probabilidade um pouco maior de migração.

19. UERJ 2015

O haitiano Guerrier Garausses, de 31 anos, era motorista em seu país de origem. Como muitos conterrâneos, ele veio ao Brasil em busca de emprego. Saiu da capital haitiana, Porto Príncipe, até a capital da República Dominicana. Lá, foi de avião até o Panamá e seguiu para o Equador. Dali foi para o Peru, até a cidade de Iñapari, que faz fronteira com Assis Brasil, no Acre.

Adaptado de g1.globo.com, 17/04/2014.

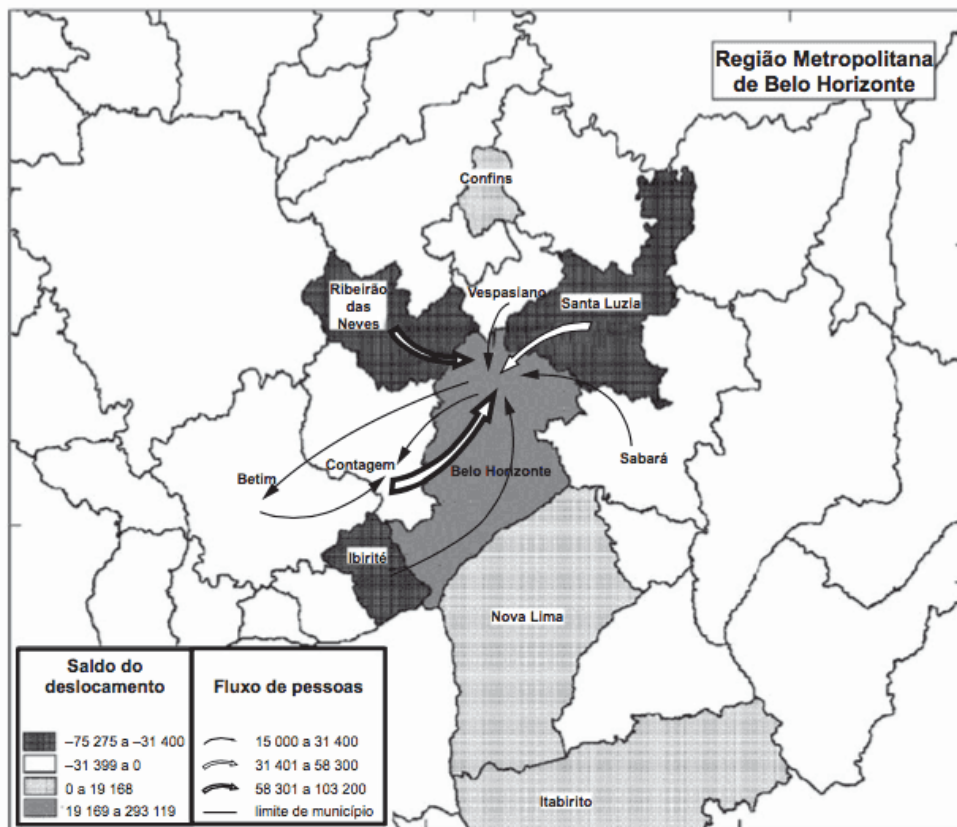
Debaixo de um sol inclemente, Juan Apaza formava fila no Parque Dom Pedro II, centro de São Paulo. Costureiro como quase todos os bolivianos na cidade, Juan está há menos de um ano no país, dividindo uma casa apertada com outras dez pessoas. Com as rezas do xamã, incensos e um pouco de cerveja, acredita que sua casa própria se transformará em realidade.

Adaptado de redebrasilatual.com.br, 26/01/2014.

O Brasil, na última década, tem atraído migrantes originários de países americanos, em especial haitianos e bolivianos. A vinda desses migrantes para o Brasil na atualidade pode ser justificada pelo seguinte motivo:

- a. demanda de mão de obra qualificada
- b. oferta de empregos em áreas diversificadas
- c. facilitação para aquisição de dupla cidadania
- d. elevação da remuneração da força de trabalho

20. ENEM 2014



Nota: O saldo considera apenas as pessoas que se deslocavam para o trabalho e retornavam aos seus municípios diariamente.

BRASIL. IBGE. Atlas do censo demográfico 2010 (adaptado).

O fluxo migratório representado está associado ao processo de:

- fuga de áreas degradadas.
- inversão da hierarquia urbana.
- busca por amenidades ambientais.
- conurbação entre municípios contíguos.
- desconcentração dos investimentos produtivos.

21. UEPB 2012

"A *MIGRAÇÃO SAZONAL DO AGRESTE* do Estado da Paraíba para a plantation canavieira na Mata Seca do Estado de Pernambuco remonta pelo menos até princípios do século XX. Apesar desta longa tradição, tem ocorrido uma intensificação do uso de 'trabalhadores migrantes' localmente chamados corumbas desde a década de 80. [...] *Durante a safra* um número maior de trabalhadores é necessário. [...] para atender esta demanda [...]"

(Menezes Marilda Aparecida de. *Experiência social e identidades: trabalhadores migrantes na plantation canavieira*. p.49. *História Oral*, 3, 2000, p. 49-68. Disponível in: [http://revista.historiaoral.org.br/index.php?journal=rho&Page=artiole&op=viewFile&pathll=22&path\[\]=1](http://revista.historiaoral.org.br/index.php?journal=rho&Page=artiole&op=viewFile&pathll=22&path[]=1))

A migração abordada pela autora é do tipo:

- Commuting
- Pendular
- Transumância
- Êxodo rural

e. Nomadismo

22. ENEM 2017

O fenômeno da mobilidade populacional vem, desde as últimas décadas do século XX, apresentando transformações significativas no seu comportamento, não só no Brasil como também em outras partes do mundo. Esses novos processos se materializam, entre outros aspectos, na dimensão interna, pelo redirecionamento dos fluxos migratórios para as cidades médias, em detrimento dos grandes centros urbanos; pelos deslocamentos de curta duração e a distâncias menores; pelos movimentos pendulares, que passam a assumir maior relevância nas estratégias de sobrevivência, não mais restritos aos grandes aglomerados urbanos.

OLIVEIRA, L. A. P.; OLIVEIRA, A. T. R. *Reflexões sobre os deslocamentos populacionais no Brasil*. Rio de Janeiro: IBGE, 2011 (adaptada).

A redefinição dos fluxos migratórios internos no Brasil, no período apontado no texto, tem como causa a intensificação do processo de

- a. descapitalização do setor primário.
- b. ampliação da economia informal.
- c. tributação da área residencial citadina.
- d. desconcentração da atividade industrial.
- e. saturação da empregabilidade no setor terciário.

23. FGV 2012

“Em vez de fila de espera, tapete vermelho. Se depender da equipe formada pela Secretaria de Assuntos Estratégicos da Presidência da República (SAE) para elaborar uma política nacional de imigração, é assim que o governo pretende tratar o profissional estrangeiro altamente qualificado que demonstrar interesse em trabalhar no Brasil. Por outro lado, a fila do visto será mantida para o imigrante sem qualificação, como boa parte dos haitianos que chegaram recentemente pela fronteira norte do país (Acre e Amazonas).”

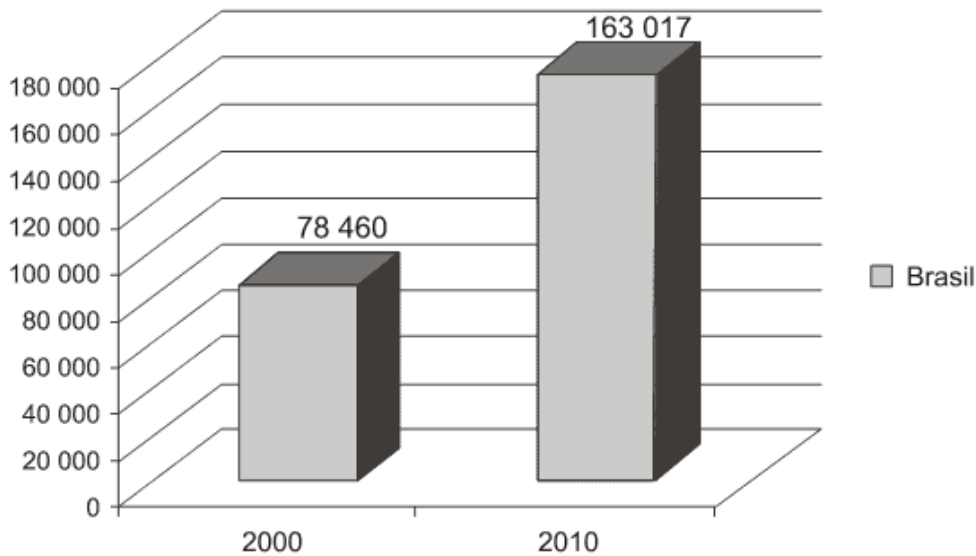
Disponível em: <http://oglobo.globo.com/pais/brasil-quer-facilitar-vistos-para-profissionais-estrangeiros-3671799#ixzz1r746PKYs>

Em relação à política nacional de imigração mencionada pela reportagem, assinale a alternativa correta:

- a. Reitera os princípios humanitários assumidos pelo Brasil durante a Missão das Nações Unidas para a Estabilização do Haiti (Minustah).
- b. Visa conter o fluxo de imigrantes haitianos que, no último decênio, elegeram o Brasil como destino preferencial.
- c. Pode ser qualificada como política de imigração seletiva, que prioriza a drenagem de cérebros.
- d. Inaugura um precedente na história das políticas migratórias brasileiras, pautadas sempre pelo acolhimento indiscriminado.
- e. É coerente com a posição do Brasil enquanto país de emigração.

24. ENEM 2013

Brasileiros de 5 anos ou mais de idade que viviam no exterior entre 31/07/1995 e 31/07/2005 e retornaram para o Brasil



Fonte: IBGE, Censos Demográficos de 2000 e 2010. Disponível em: www.sidra.ibge.gov.br. Acesso em: 12 dez. 2012 (adaptado).

Um fator no Brasil que explica a situação social demonstrada no gráfico está expresso em:

- Declínio do trabalho formal.
- Subsídio econômico do governo.
- Aumento do controle da migração.
- Decréscimo da renda dos empregados.
- Expansão da demanda de mão de obra.

25. UFU 2015

O intenso processo de imigração no Brasil, principalmente entre a segunda metade do século XIX e primeiras décadas do século XX, deixou fortes marcas de mestiçagem e hibridismo cultural, constituindo um importante fator na demografia, cultura, economia e educação deste país.

Fonte:

<<https://centraldefavoritos.wordpress.com/2014/04/14/politicas-de-colonizacao-migracao-imigracao-e-emigracao-no-brasil-nos-seculos-xix-e-x>>

Acesso em: 25 de fev.2015.

O processo de imigração retratado teve como principal atrativo a

- necessidade de mão de obra na atividade mineradora.
- oferta de postos de trabalho nas lavouras.
- facilidade de ocupação de terras devolutas da União.
- abertura de vagas para trabalho no setor de comércio e serviços.

26. ENEM 2013

Embora haja dados comuns que dão unidade ao fenômeno da urbanização na África, na Ásia e na América Latina, os impactos são distintos em cada continente e mesmo dentro de cada país, ainda que as modernizações se deem com o mesmo conjunto de inovações.

ELIAS, D. Fim do século e urbanização no Brasil. Revista Ciência Geográfica, ano IV, n. 11, set./dez. 1988.

O texto aponta para a complexidade da urbanização nos diferentes contextos socioespaciais. Comparando a organização socioeconômica das regiões citadas, a unidade desse fenômeno é perceptível no aspecto

- a. espacial, em função do sistema integrado que envolve as cidades locais e globais.
- b. cultural, em função da semelhança histórica e da condição de modernização econômica e política.
- c. demográfico, em função da localização das maiores aglomerações urbanas e continuidade do fluxo campo-cidade.
- d. territorial, em função da estrutura de organização e planejamento das cidades que atravessam as fronteiras nacionais.
- e. econômico, em função da revolução agrícola que transformou o campo e a cidade e contribuiu para fixação do homem ao lugar.

27. FGV 2004

Sobre a mobilidade espacial e social no Brasil está correta a seguinte afirmação:

- a. Atualmente o Estado de São Paulo já não é o principal destino das correntes migratórias no país, ficando atrás de estados com grande dinamismo econômico, como o Paraná e Mato Grosso.
- b. A mecanização subsidiada pelo governo, para o cultivo da soja, constitui uma importante explicação para os fluxos migratórios que partem do Sudeste, Centro-Oeste e Norte para a Região Sul, principalmente para o Estado do Paraná.
- c. A região Sul apresenta a maior participação de migrantes de outras regiões na composição de sua população, em razão da abertura recente de sua fronteira agrícola e da retomada dos projetos governamentais de colonização.
- d. Cresceram os movimentos migratórios intra-regionais, em função de novos polos de atração em cidades médias do interior do país, relacionados à desconcentração da indústria e ao crescimento do setor agropecuário.
- e. A corrente migratória do Nordeste para o Sudeste deixou de ser a mais importante no fim da década de 90, com a diversificação intra-regional e as migrações de retorno.

28. UEL 2013

O surgimento da bioética coincidiu com o clamor generalizado levantado pelos horrores da Segunda Guerra Mundial, reação que culminou com a Declaração Universal dos Direitos Humanos. O objetivo primordial da bioética se baseia no princípio humanista de afirmar a primazia do ser humano e defender a dignidade e a liberdade inerentes ao mero fato de pertencer à espécie.

(Adaptado de: BERGEL, S. Desafios da bioética. *Planeta*. ano 40, 472.ed., jan. 2012, p.70.)

No Brasil, os fluxos migratórios no século XIX e início do século XX marcaram a política de construção de uma “identidade brasileira” que se assentava na ideia de “branqueamento da raça”.

Com relação à influência dos processos migratórios desse período na formação populacional brasileira, atribua V (verdadeiro) ou F (falso) às afirmativas a seguir.

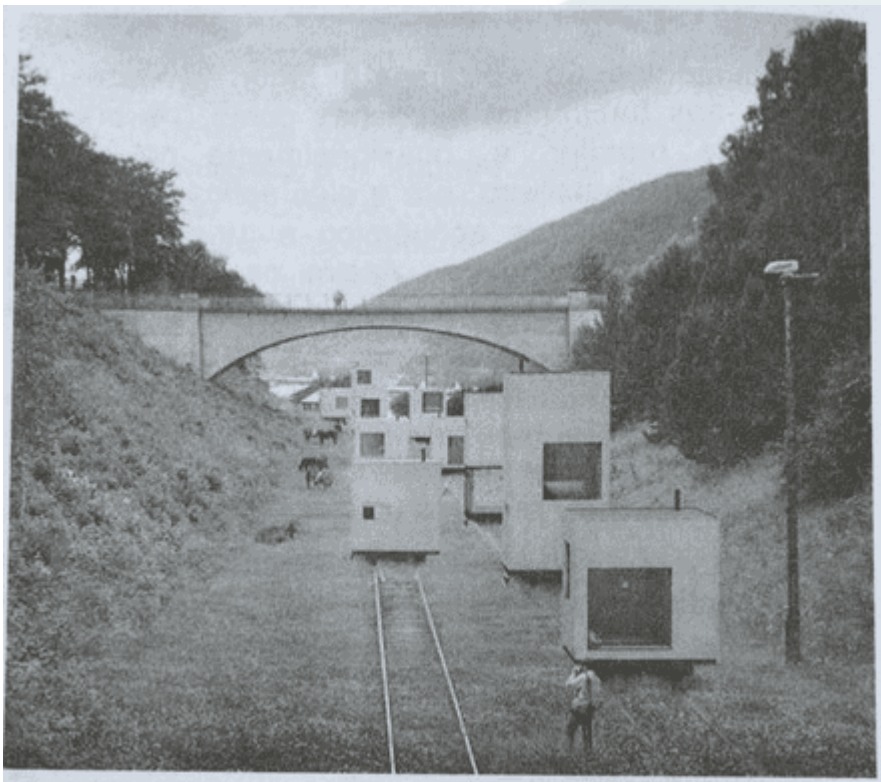
- () As políticas migratórias oficiais, na segunda metade do século XIX, ressaltaram o interesse de preservar a ascendência europeia na composição étnica da população.
- () As políticas migratórias pautavam-se por um “modelo ideal de trabalhador”, no qual predominava a forma capitalista de produção.
- () As imigrações europeia e asiática tiveram como propósito a ocupação das vagas ociosas na indústria nascente, diante da ausência de qualificação dos ex-escravos.
- () A imigração japonesa no Paraná foi favorecida pela fácil adaptação dos japoneses aos costumes ocidentais e por serem habituados ao trabalho com as monoculturas.

() O direcionamento dos fluxos migratórios fez com que existisse maior concentração de afrodescendentes nas regiões Sul e Centro-oeste.

Assinale a alternativa que contém, de cima para baixo, a sequência correta.

- a. V, V, F, F, F.
- b. V, F, V, V, F.
- c. V, F, F, F, V.
- d. F, V, F, V, V.
- e. F, F, V, V, F.

29. ENEM 2016



Os moradores de Andalsnes, na Noruega, poderiam se dar ao luxo de morar perto do trabalho nos dias úteis e de se refugiar na calma do bosque aos fins de semana. E sem sair da mesma casa. Bastaria achar uma vaga para estacionar o imóvel antes de curtir o novo endereço.

Disponível em: <http://casavogue.globo.com>. Acesso em 3 out 2015 (adaptado)

Uma vez implementada, essa proposta afetaria a dinâmica do espaço urbano por reduzir a intensidade do seguinte processo:

- a. Êxodo rural.
- b. Movimento pendular.
- c. Migração de retorno.
- d. Deslocamento sazonal.
- e. Ocupação de áreas centrais.

30. FUVEST 2015

Um tema recorrente no debate contemporâneo é a migração global. A Organização das Nações Unidas estima que existam 232 milhões de migrantes em todo o mundo (ONU, 2013). Há, atualmente, mais mobilidade que em qualquer outra época da história mundial. Comparando a migração atual com a do século XIX, é correto afirmar:

- a. Até o século XIX, as nações norte-americanas destacaram-se como emissoras de migrantes, enquanto, hoje em dia, encontram-se entre as principais receptoras desses fluxos, sobretudo os originários do continente africano.
- b. Diferentemente do que ocorreu no século XIX, os recursos envolvidos são um traço diferenciador na atualidade, pois remessas enviadas por migrantes originários de nações pobres, como Haiti e Jamaica, são, muitas vezes, utilizadas para sustentar suas famílias no país de origem, além de representarem parte significativa do PIB desses países.
- c. Países europeus, como Irlanda, Itália, Grécia e Espanha, foram importantes emissores de migrantes no século XIX e continuam a figurar, hoje em dia, dentre os países com maior fluxo migratório para os EUA.
- d. No século XIX, a emissão e a recepção de migrantes concentravam-se na Europa, enquanto, na atualidade, a emissão restringe-se à América do Sul e a recepção tem alcance global.
- e. O movimento migratório do continente africano para a Ásia foi significativo no século XIX e, atualmente, apresenta importante crescimento decorrente de políticas de cooperação internacional (Ásia/África) para o desenvolvimento socioeconômico africano, especialmente para Angola e África do Sul.

31. ENEM 2016

Dados recentes mostram que muitos são os países periféricos que dependem dos recursos enviados pelos imigrantes que estão nos países centrais. Grande parte dos países da América Latina, por exemplo, depende hoje das remessas de seus imigrantes. Para se ter uma ideia mais concreta, recentes dados divulgados pela ONU revelaram que somente os indianos recebem 10 bilhões de dólares de seus compatriotas no exterior. No México, segundo maior volume de divisas, esse valor chega a 9,9 bilhões de dólares e nas Filipinas, o terceiro, a 8,4 bilhões.

HAESBAERT, R.; PORTO-GONÇALVES, C. W. **A nova des-ordem mundial**. São Paulo: Edunesp, 2006.

Um aspecto do mundo globalizado que facilitou a ocorrência do processo descrito, na transição do século XX para o século XXI, foi o(a)

- a. integração de culturas distintas.
- b. avanço técnico das comunicações.
- c. quebra de barreiras alfandegárias.
- d. flexibilização de regras trabalhistas.
- e. desconcentração espacial da produção.

32. FGV-RJ 2015

Mais de três quartos dos migrantes internacionais vão para um país com um nível mais elevado de desenvolvimento humano do que o do seu país de origem. Porém, são significativamente restringidos por políticas que impõem obstáculos à sua entrada e pela escassez de recursos disponíveis que lhes permitam a deslocação. As pessoas de países pobres são as que menos se mudam: por exemplo, o número de africanos que se mudou para a Europa é inferior a 1%.

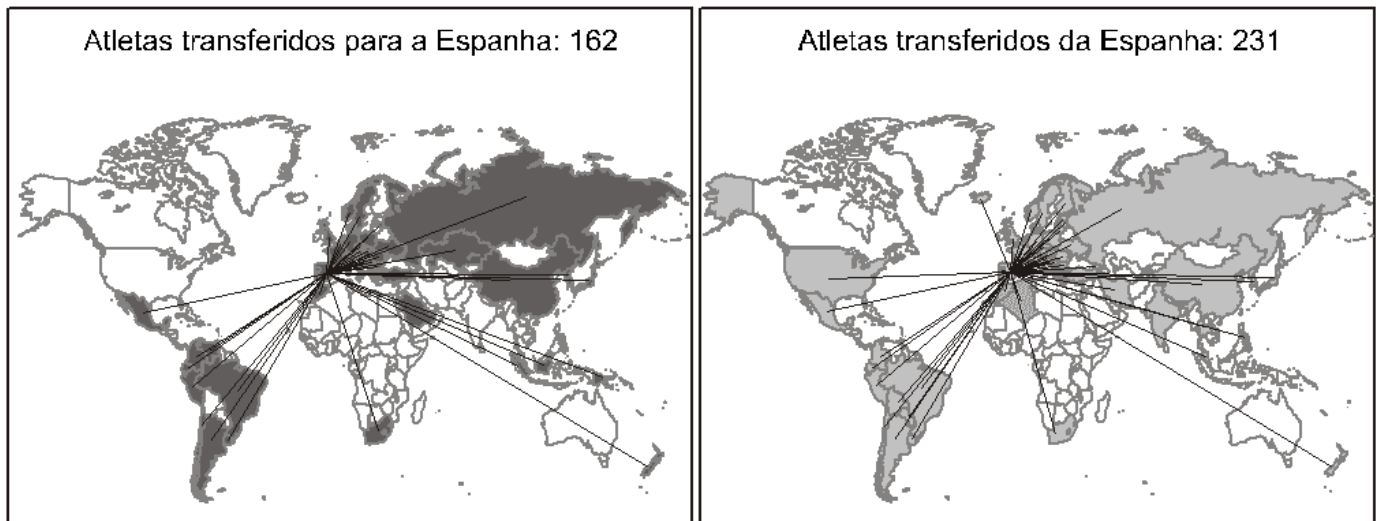
ONU/PNUD. Relatório de Desenvolvimento Humano 2009. *Ultrapassar barreiras: mobilidade e desenvolvimento humano*. Coimbra: Almedina, 2009. p. 2

Considerando o texto e os seus conhecimentos sobre os deslocamentos populacionais, assinale a alternativa correta:

- a. As desigualdades mundiais em termos de desenvolvimento econômico não afetam os fluxos migratórios, já que a taxa de emigração é praticamente nula nos países mais pobres.
- b. Ainda que não afete os países mais pobres, a migração a partir de países em desenvolvimento em direção aos países desenvolvidos constitui a quase totalidade dos deslocamentos populacionais da atualidade.
- c. Os trabalhadores com poucas qualificações têm mais facilidade em se estabelecer legalmente nos países desenvolvidos, já que os migrantes qualificados disputam, com os nativos, os melhores empregos.
- d. A taxa de migrantes internacionais entre a população mundial triplicou nos últimos 50 anos, acompanhando a intensificação dos fluxos de capitais e informações associados à globalização.
- e. Entre as razões que limitam as taxas de emigração dos países mais pobres, destacam-se os elevados custos de transporte e as restrições políticas à travessia de fronteiras internacionais.

33. UERJ 2015

FLUXOS DE JOGADORES DE FUTEBOL: TEMPORADA 2012-2013



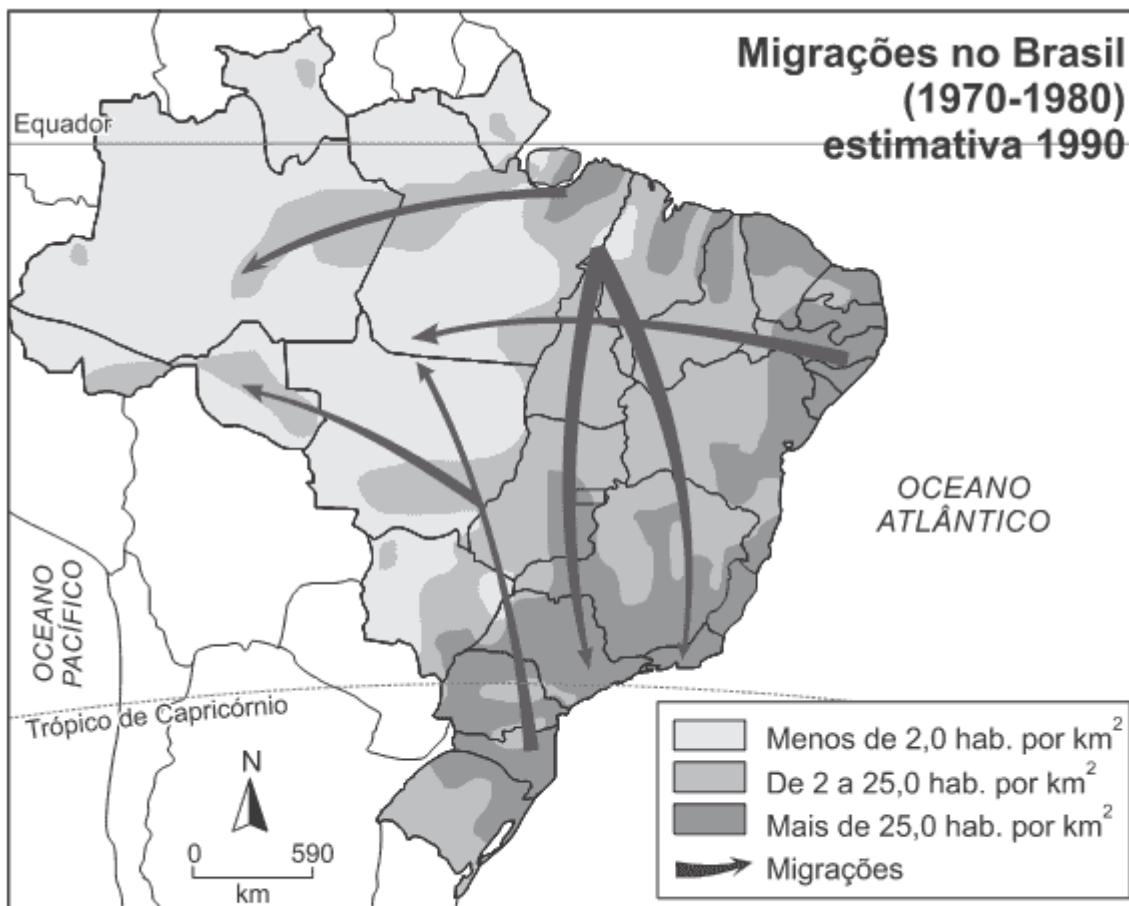
slate.com. Adaptado.

Com base na análise dos mapas e dos dados, o fluxo de jogadores identifica-se com a ocorrência do seguinte tipo de deslocamento populacional:

- a. tráfico de pessoas
- b. migração de retorno
- c. transferência de refugiados
- d. movimento de transumância

34. UFSM 2015

Observe o mapa:



Fonte: TAMDJIAN, J.O.; MENDES, I.L. *Geografia Geral e do Brasil: estudos para a compreensão do espaço - ensino médio*. São Paulo: FTD, 2005. p.97. (adaptado)

Os termos emigração, imigração e migração têm significados distintos. Emigração é o movimento de saída de população. Imigração é o movimento de chegada de população. Migração é o termo genérico para qualquer deslocamento populacional.

Fonte: TAMDJIAN, J.O.; MENDES, I.L. *Geografia Geral e do Brasil: estudos para a compreensão do espaço - ensino médio*. São Paulo: FTD, 2005. p.96.

Com base no mapa e em seus conhecimentos sobre migrações, assinale verdadeira (V) ou falsa (F) em cada afirmativa a seguir.

- () O modelo econômico brasileiro praticado entre as décadas de 1970 — 1980 induziu a população a migrar para regiões cujo meio ambiente estava preservado, o qual agora sofre um grave processo de devastação.
- () Os fluxos migratórios para o interior do território brasileiro são uma comprovação cada vez mais intensa da presença de atividades econômicas, como, por exemplo, a pecuária e a agricultura em regiões antes íntegras, como o domínio dos Cerrados e o da Amazônia.
- () As migrações indicam a inserção de diversas regiões na lógica econômica brasileira como um sintoma de amadurecimento político e econômico do país.
- () A ocupação do território brasileiro é muito irregular, e essa distribuição mantém uma relação direta com a dispersão das atividades econômicas pelo território.

A sequência correta é

- a. F – V – V – V.
- b. V – V – V – V.
- c. V – F – F – V.
- d. F – F – F – F.
- e. V – F – V – F.

35. FGV 2015

Dezenas de milhares de migrantes sul-americanos chegaram ao Brasil a partir dos anos 1990, de forma lenta e contínua. Ou talvez centenas, não se sabe bem. Deles ouvimos falar pouco e, em geral, pejorativamente [...]. Com a crise econômica no Velho Continente, nos últimos anos, cresceu igualmente a migração de europeus. Mas foi a recente chegada de alguns milhares de migrantes negros que levou a política migratória brasileira à pauta das grandes redações, quase sempre apresentando a migração como "problema" ou "crise" a solucionar.

<http://www.cartacapital.com.br/sociedade/divida-historica-uma-lei-de-migracoes-para-o-brasil-9419.html>

Sobre esse tema, é correto afirmar:

- Entre os países em desenvolvimento, o Brasil é único destino importante das migrações internacionais, que, em sua grande maioria, se dirigem aos países desenvolvidos.
- De acordo com a maioria dos especialistas, o Brasil deve adotar políticas mais restritivas à entrada de imigrantes, já que a presença de estrangeiros no país ultrapassou o percentual de 10% da população.
- O Estatuto do Estrangeiro, que regula a política imigratória brasileira, é considerado uma das leis mais avançadas no que diz respeito à proteção dos imigrantes, o que se reflete no tratamento dado ao imigrante que chega ao país.
- Parte desse contingente de novos imigrantes que chegaram ao Brasil está em situação irregular e, portanto, não usufrui dos direitos reservados aos demais trabalhadores no país.
- Ao longo de sua história, o Brasil jamais adotou medidas de restrição à imigração para grupos étnico-culturais ou nacionais, fato que explica a atual diversidade étnica e cultural do país.

36. UFPEL 2006

Diariamente, milhares de alunos se deslocam dos municípios próximos a Pelotas para frequentar diversos cursos da rede educacional pelotense. No mapa a seguir, está traçada uma linha reta ligando Pelotas a uma das cidades da região com intensos deslocamentos estudantis.



Considere a distância gráfica entre Pelotas e Canguçu, marcada no mapa, e a escala desse mapa. Com base nos textos e em seus conhecimentos, é correto afirmar que o movimento migratório referido e a distância real entre as duas cidades, na linha reta, são, respectivamente,

- sazonal e 5175 m.

- b. de transumância e 45000 m.
- c. pendular e 5175 m.
- d. pendular e 517,5 hm.
- e. sazonal e 45 km.

37. UEMG 2015

A partir da leitura do texto a seguir, analise o crescimento significativo das migrações internacionais e os desafios para o século XXI.

Nos últimos anos, o tema das migrações e da mobilidade humana se tornou mais complexo e desafiador. Assim, olhar para o fenômeno migratório não significa tirar uma fotografia de algo que pode ser visto da mesma maneira, por qualquer pessoa. Nesse processo entram em jogo não apenas fatores racionais, mas também afetivos, emocionais, comportamentais e culturais.

O relatório Ultrapassar Barreiras: Mobilidade Humana e Desenvolvimento Humano (ONU, 2009) estimava em 200 milhões o número de pessoas migrantes internacionais. Atualmente a estimativa já subiu para mais de 214 milhões de pessoas. Este número indica continuidade na mobilidade e, nesta perspectiva, identifica-se também novos caminhos para direções diversas. O Brasil está sendo um destes novos destinos. Nos últimos anos, a chegada de haitianos, senegaleses e ganeses é um indicativo. Migrantes legais e refugiados embarcam da mesma forma em uma travessia, em busca da garantia mínima da própria dignidade. As migrações internacionais, atualmente, mais que um fluxo natural de mobilidade humana, constituem um espelho das assimetrias das relações socioeconômicas vigentes em nível planetário. São termômetros que apontam as contradições das relações internacionais e da globalização neoliberal (...)

<http://www.mundojovem.com.br/artigos/entendendo-a-mobilidade-humana-e-as-migracoes>. Acesso em 21/8/2014. (Texto adaptado)

Sobre o processo das migrações internacionais no contexto atual, a que se refere o texto, é CORRETO afirmar que

- a. os refugiados são migrantes internacionais que não possuem residência fixa em outro país e não são reconhecidos como exilados.
- b. o intenso fluxo migratório internacional acentua a diversidade etnocultural dos países, o que facilita, cada vez mais, o acolhimento dos refugiados em países ricos.
- c. a necessidade de mão de obra qualificada vem atraindo para o Brasil imigrantes ocasionais, que buscam empregos, como os haitianos, os senegaleses e os ganeses.
- d. a globalização tem facilitado as migrações internacionais, tanto pelo aumento do custo dos transportes quanto pela expansão da utilização dos meios de comunicações.

38. PUCCAMP 2004

Analise a tabela a seguir.

Taxa de crescimento da população urbana entre 1950 e 1960 nos países desenvolvidos e nos subdesenvolvidos

Grupo de países	Taxa em %
Desenvolvidos	31,0
Subdesenvolvidos	59,3

(Milton Santos. "Manual de Geografia Urbana". In Elian Lucci. "Geografia: o homem no espaço global". São Paulo: Saraiva, 1998. p. 209)

No período de 1950 a 60, pode-se afirmar que a urbanização dos países subdesenvolvidos e explicada, dentre outras razões, devido

- a. ao elevado crescimento industrial, sobretudo a partir da transferência das plantas industriais das empresas de capital nacional.
- b. à modernização e emprego de maquinaria na produção agrícola, liberando contingentes populacionais do campo.
- c. à precariedade das condições socioeconômicas do campo, provocando o êxodo rural.
- d. ao crescimento considerável do setor terciário ampliando a oferta de emprego formal nas cidades.
- e. ao elevado crescimento vegetativo ocorrido nas áreas urbanas associado ao processo de industrialização.

39. UFRGS 2015

Nos últimos tempos, o Brasil tem sido escolhido como destino de emigrantes africanos de diversos países. Segundo dados da Polícia Federal, viviam, em 2000, no Brasil, 1.054 africanos regularizados de 38 nacionalidades, mas o número saltou, em 12 anos, para 31.866 cidadãos legalizados, provenientes de 48 das 54 nações do continente.

Considere as afirmações abaixo, sobre esse fluxo migratório crescente.

- I. A imagem de nação emergente no cenário internacional levou o Brasil a ser visto pelos africanos como um destino mais atraente, com maior oferta de empregos e possibilidade de melhoria de renda.
- II. Uma parcela dos imigrantes que recentemente chegou ao país apresenta formação educacional e profissional qualificada e é economicamente ativa.
- III. A recente epidemia do vírus ebola nos países da África ocidental gerou a saída de um número expressivo de africanos.

Quais estão corretas?

- a. Apenas I.
- b. Apenas II.
- c. Apenas III.
- d. Apenas I e II.
- e. I, II e III.

GABARITO: 1) a, 2) c, 3) a, 4) b, 5) c, 6) d, 7) c, 8) e, 9) d, 10) b, 11) c, 12) a, 13) d, 14) e, 15) e, 16) b, 17) b, 18) e, 19) b, 20) d, 21) c, 22) d, 23) c, 24) e, 25) b, 26) c, 27) d, 28) a, 29) b, 30) b, 31) b, 32) e, 33) b, 34) b, 35) d, 36) d, 37) a, 38) c, 39) d,