



# VESTIBULAR DE INVERNO 2014

## OUTROS CURSOS

### ORIENTAÇÕES GERAIS

Confira se a impressão do caderno de prova está legível e com todas as páginas. Caso necessário solicite um novo caderno.

Verifique se as informações impressas no cartão resposta estão corretas. Em caso de divergência, notifique imediatamente o fiscal.

A prova é composta por 01 (uma) redação e 60 (sessenta) questões objetivas, de múltipla escolha, com 04 (quatro) alternativas de resposta - **A, B, C, D** - das quais, somente 01 (uma) deverá ser assinalada como correta.

Preencha e assine corretamente o cartão resposta, de acordo com as instruções, e transcreva a redação para a Folha de Redação, ambos utilizando caneta esferográfica com tinta azul ou preta. O cartão resposta e a folha de redação não serão substituídos em caso de marcação errada ou rasura.

Somente será permitida a sua retirada da sala **após quatro horas do início da prova** que terá, no máximo, cinco horas de duração. Os três últimos candidatos deverão permanecer em sala até que todos concluam a prova e possam sair juntos.

De acordo com o item 11 do Edital **você será eliminado do concurso** se durante a realização da prova:

- a) estiver de posse ou fazendo uso de qualquer tipo de relógio, telefone celular, *pager*, *beep*, calculadora, controle remoto, alarme de carro ou quaisquer outros componentes ou equipamentos eletrônicos, em funcionamento ou não. Também não é permitido o porte de qualquer arma, uso de óculos escuros, protetor auricular, carteiras, bolsas, bonés, chapéus e similares, livros, revistas, apostilas, resumos, dicionários, cadernos, etc. Todo material deve ficar guardado conforme orientação dos fiscais;
- b) for surpreendido em qualquer momento durante a aplicação da prova ou após sua saída da sala com cópia de seu gabarito de respostas ou com o caderno de prova ou parte dele;
- c) ausentar-se da sala de realização da prova sem o acompanhamento do fiscal, ou antes, de decorrido o prazo mínimo para saída do candidato da sala;
- d) não devolver integralmente todo o material de prova (caderno de questões, cartão resposta personalizado e folha de redação).

Diante de qualquer dúvida você deve comunicar-se com o fiscal.

**Boa prova**

Inscrição: \_\_\_\_\_ Nome: \_\_\_\_\_

## REDAÇÃO

### INSTRUÇÕES GERAIS PARA A REDAÇÃO

**01.** Elabore uma redação de **20 a 30** linhas, usando o espaço próprio na Folha de Redação.

**02.** Faça uma revisão do texto antes de passá-lo à folha definitiva.

**03.** Na sua redação, você deve:

- ocupar as linhas de uma até a outra margem, observando o espaçamento adequado entre as palavras e respeitando os parágrafos;

- utilizar linguagem clara, seguindo as normas do português-padrão, redigindo com letra legível e usando somente caneta de tinta azul ou preta.

**04.** Não será aceita redação em versos.

**05.** Qualquer redação, por mais bem feita que esteja, terá nota zero se fugir da orientação proposta.

### TEMAS PARA A REDAÇÃO

#### Texto 1

##### **Copa 2014 vai gerar R\$ 142 bi adicionais para o Brasil**

A Copa do Mundo terá efeito multiplicador capaz de quintuplicar os investimentos diretos realizados no país para a viabilização do evento, injetando no total R\$ 142,39 bilhões até 2014.

Além do investimento direto de R\$ 22,46 bilhões para garantir infraestrutura e organização, a realização da competição deve acarretar em R\$ 112,79 bilhões adicionais, considerando os impactos provocados em inúmeros setores interligados, em um efeito dominó com uma série de desdobramentos econômico-sociais.

Segundo o estudo, serão gerados 3,63 milhões de empregos por ano e R\$ 63,48 bilhões de renda para a população, impulsionando o consumo interno.

A arrecadação também vai ser beneficiada, com um adicional de R\$ 18,13 bilhões para reforçar os cofres públicos.

O impacto direto sobre o PIB no período 2010/2014 é de R\$ 64,5 bilhões - valor que corresponde a 2,17% do valor estimado do PIB para 2010, de R\$ 2,9 trilhões.

LOUREIRO, M. *Jornal Brasil Econômico*. Edição 24-06-2010. Adaptado.

#### Texto 2

De acordo com Luiz Fernandes, secretário executivo do Ministério dos Esportes e coordenador do Grupo Executivo da Copa do Mundo, "pode haver setores que estão desinformados sobre a Copa do Mundo: ela é uma oportunidade de investimento em políticas estruturais que estimulem o desenvol-

vimento local e regional do Brasil. O investimento em estruturas e serviços vai melhorar a vida dos brasileiros após a copa, é óbvio".

Disponível em:

<http://www1.folha.uol.com.br/esporte/folhanacopa/2013/06/1297264-gastos-publicos-com-a-copa-2014-sobem-e-chegam-a-r-28-bilhoes.shtml>. Acesso em: 24-04-2014. Adaptado.

#### Texto 3

Em todas as copas do mundo realizadas desde 1930, a de 2014 no Brasil vem sendo a mais polêmica e dispendiosa da história das copas do mundo. Além disso, é um despautério\*, pois 85,5% dos gastos sairão do bolso do povo brasileiro. Quando o Brasil em plena euforia foi eleito anfitrião da copa de 2014, certamente foi avisado pela FIFA dos gastos que o país faria para sediar este evento de grande porte. Já estamos numa cifra de 28 bilhões (fonte: Gecopa). Alguns analistas já andam dizendo que poderemos pagar uma pesada quantia que poderá ultrapassar a casa dos 45 bilhões de reais. Nestas monstruosas somas, bilhões são desviados para a corrupção, e por isso as obras são superfaturadas e nós pagamos centavo por centavo, mesmo ganhando um salário mínimo brasileiro de fome.

\* despautério: irracionalidade, asneira, disparate, tolice.

**Considerando os subsídios fornecidos pelos textos 1, 2 e 3 acima e as polêmicas e contradições relacionadas ao evento, escreva uma redação sobre as vantagens e desvantagens de o Brasil sediar a Copa do Mundo de 2014.**

### QUESTÕES OBJETIVAS

#### LÍNGUA PORTUGUESA

#### Texto 1

**Santa Catarina tem bons indicadores sociais, mas ainda está distante do alto nível de desenvolvimento humano, aponta estudo.**

Santa Catarina é o estado brasileiro que mais tem reduzido proporcionalmente o combate à pobreza. O índice caiu de 19% da população em 1990 para 11% em 2009. Contudo, ainda há cerca de 800 mil pessoas nessa condição, e destas, 102 mil têm renda inferior a R\$ 70 mensais. Estas e outras constatações estão presentes no estudo *Os Objetivos de Desenvolvimento do Milênio (ODM) – Santa Catarina*, lançado em dezembro de 2011 pelo *Movimento Nós Podemos Santa Catarina (MNPSC)*, que reúne diversas entidades públicas, empresas, organizações da sociedade civil, universidades e prefeituras.

A proposta da publicação é mobilizar a sociedade catarinense para que as Metas do Milênio – também conhecidas como Oito Jeitos de Mudar o Mundo – sejam atingidas até 2015, conforme pre-

coniza a Organização das Nações Unidas (ONU). Oito grandes temas são abordados com recorte por regiões e por segmentos sociais: acabar com a fome; melhorar a educação; promover a igualdade entre os sexos; reduzir a mortalidade infantil; melhorar a saúde materna; combater o HIV/Aids, a malária e outras doenças; garantir a sustentabilidade ambiental, e estabelecer uma parceria mundial para garantir as condições de desenvolvimento.

O estudo aponta que Santa Catarina tem bons indicadores sociais, mas está longe de ser a "Europa brasileira". Um dos capítulos trata especificamente disso. Quando o estado é comparado aos países da OCDE - Organização de Cooperação e de Desenvolvimento Econômico, que reúne 34 países com economias de alta renda -, está em boa situação quanto ao Índice de Desenvolvimento Humano (IDH), escolaridade e mortalidade infantil. Mas não está bem em termos de emprego para as mulheres, saneamento e acesso à internet. Em resumo, há conquistas importantes, mas muito a avançar.

No ODM 2, Educação, o estado atingiu a meta de acesso ao ensino fundamental, entretanto 25% dos jovens não o concluem. Existe igualdade entre sexos nas escolas, o que atende parcialmente ao ODM 3, mas as mulheres, mesmo com mais escolaridade, recebem menores salários do que os homens. Santa Catarina precisará de grande esforço da sociedade para atingir o ODM 4, cuja meta é chegar a 2015 com 7,5 óbitos por mil nascidos. Também será preciso investir na redução da mortalidade materna e na reversão da tendência de crescimento da aids, principalmente entre jovens. A situação do acesso à água é muito positiva, próxima à universalização, mas o saneamento tratado é um dos piores do Brasil.

O estudo faz diversas recomendações ao governo do estado, empresas, prefeituras e outras instituições para uma ampla mobilização social que contribua para a melhoria das condições de vida da população.

Disponível em:

[http://www.nospodemos.org.br/noticias\\_detalle/290/santa-catarina-tem-bons-indicadores-sociais-mas-ainda-esta-distante-do-alto-nivel-de-desenvolvimento-humano-aponta-estudo](http://www.nospodemos.org.br/noticias_detalle/290/santa-catarina-tem-bons-indicadores-sociais-mas-ainda-esta-distante-do-alto-nivel-de-desenvolvimento-humano-aponta-estudo). Acesso em: 17/04/2014. Adaptado.

**01)** Assinale a alternativa **correta**, considerando o texto 1.

**A** ⇒ Os *Objetivos de Desenvolvimento do Milênio* – Santa Catarina constituem uma ONG, mais conhecida como ODM, vinculada ao governo do Estado.

**B** ⇒ O estudo *Os Objetivos de Desenvolvimento do Milênio* (ODM) – Santa Catarina aponta que, em 2009, cerca de um décimo da população de Santa Catarina tinha renda inferior a R\$ 70 reais por mês.

**C** ⇒ Em 2009, a população de Santa Catarina era de, aproximadamente, 7 milhões de habitantes.

**D** ⇒ Em 19 anos, a população catarinense teve crescimento demográfico de 11%, favorecendo, assim, uma ampla melhoria nos indicadores sociais.

**02)** Sobre as Metas do Milênio, é **correto** o que se afirma em:

**A** ⇒ Os indicadores sociais de Santa Catarina comparam-se aos dos 34 países da OCDE - Organização de Cooperação e de Desenvolvimento Econômico, exceto em relação à mortalidade infantil e à sustentabilidade ambiental.

**B** ⇒ As Metas do Milênio – também conhecidas como Oito Jeitos de Mudar o Mundo – servem para obter o Índice de Desenvolvimento Humano (IDH) preconizado pela ONU.

**C** ⇒ Entre os oito grandes temas abordados no estudo *Os Objetivos de Desenvolvimento do Milênio* (ODM) – Santa Catarina, consta que Santa Catarina já atingiu a meta de acesso ao ensino fundamental.

**D** ⇒ Em Santa Catarina, há muito que avançar em relação à redução da fome e ao acesso à água.

**03)** Assinale a afirmativa **correta** sobre o texto 1.

**A** ⇒ As metas em que foram diagnosticados os maiores problemas em Santa Catarina são: emprego para mulheres, saneamento e acesso à internet.

**B** ⇒ Para atingir a ODM 4 até 2015, Santa Catarina precisa reduzir os óbitos de recém-nascidos em 100%.

**C** ⇒ Apesar de ter sido constatada uma reversão no crescimento da AIDS em Santa Catarina, principalmente entre os jovens, a meta prevista para 2015 está longe de ser alcançada.

**D** ⇒ O estudo apresentado pela ONU mostra que existe ampla mobilização da população catarinense para alcançar as Metas do Milênio até 2015.

**04)** Assinale a alternativa em que a substituição do termo sublinhado pelo termo sugerido entre parênteses não modifica o sentido da frase no texto 1.

**A** ⇒ No ODM 2, Educação, o estado atingiu a meta de acesso ao ensino fundamental, entretanto 25% dos jovens não o concluem. (embora)

**B** ⇒ O estudo aponta que Santa Catarina tem bons indicadores sociais, mas está longe de ser a "Europa brasileira". (não obstante)

**C** ⇒ Quando o estado é comparado aos países da OCDE – Organização de Cooperação e de Desen-

volvimento Econômico, que reúne 34 países com economias de alta renda –, está em boa situação quanto ao Índice de Desenvolvimento Humano (IDH), escolaridade e mortalidade infantil. (Assim que)

**D** ⇒ Existe igualdade entre sexos nas escolas, o que atende parcialmente ao ODM 3, mas as mulheres, mesmo com mais escolaridade, recebem menores salários do que os homens. (ao qual)

## Texto 2

### Envelhecer

Arnaldo Antunes

A coisa mais moderna que existe nessa vida é envelhecer

A barba vai descendo e os cabelos vão caindo pra cabeça aparecer

Os filhos vão crescendo e o tempo vai dizendo que agora é pra valer

Os outros vão morrendo e a gente aprendendo a esquecer

Não quero morrer pois quero ver  
Como será que deve ser envelhecer  
Eu quero é viver pra ver qual é  
E dizer venha pra o que vai acontecer

Eu quero que o tapete voe  
No meio da sala de estar  
Eu quero que a panela de pressão pressione  
E que a pia comece a pingar  
Eu quero que a sirene soe  
E me faça levantar do sofá  
Eu quero pôr Rita Pavone  
No ringtone do meu celular  
Eu quero estar no meio do ciclone  
Pra poder aproveitar  
E quando eu esquecer meu próprio nome  
Que me chamem de velho gagá

Pois ser eternamente adolescente nada é mais demodê  
Com uns ralos fios de cabelo sobre a testa que não para de crescer  
Não sei por que essa gente vira a cara pro presente e esquece de aprender  
Que felizmente ou infelizmente sempre o tempo vai correr

Disponível em: <http://letras.mus.br/arnaldo-antunes/1547283/>.  
Acesso em: 17/04/14. Fragmento adaptado.

**05)** Em relação ao texto 2, assinale a alternativa **correta**.

**A** ⇒ À medida que os filhos crescem, os pais esquecem que já foram jovens.

**B** ⇒ Em “Com uns ralos fios de cabelo sobre a testa que não para de crescer”, o pronome relativo “que” substitui a locução adjetiva “de cabelo”.

**C** ⇒ É preciso morrer para entender o que significa envelhecer.

**D** ⇒ Envelhecer é uma coisa moderna; ao contrário, ser eternamente adolescente está fora de moda.

**06)** De acordo com o texto 2, é **correto** o que se afirma em:

**A** ⇒ O segundo verso da estrofe 4 retoma, em parte, o que se afirma no segundo verso da primeira estrofe.

**B** ⇒ As estrofes 2 e 3 expressam diversos desejos, entre os quais, ter uma velhice saudável e tranquila.

**C** ⇒ Quando se está no meio do ciclone, esquecemos o próprio nome.

**D** ⇒ Com a morte dos outros, aprendemos que a vida é curta, ou seja, que o tempo passa rapidamente.

**07)** Analise a charge a seguir.



Disponível em:

<http://www.gazetadopovo.com.br/charges/index.phtml?offset=&offset=&ch=Pancho>. Acesso em 21/04/2014.

Considerando que “a expressão do grau não é um processo flexional em português, porque não é um processo obrigatório e coerente, e não estabelece paradigmas exaustivos e de termos exclusivos entre si” (CÂMARA JR., 1979, p. 83), ao contrário da flexão de número e de gênero, assinale a alternativa **correta**.

**A** ⇒ A noção gramatical de gênero, atribuída a todos os nomes em português, nunca se altera, independentemente do grau: casa > casinha > casarão, sala > salinha > salão, mulher > mulherzinha > mulherão.

**B** ⇒ A expressão “concordo em número, gênero e grau” é incoerente, pois o “grau” não exige concordância: por exemplo, rapaz queridinho (ou rapazinho querido).

**C** ⇒ Todos os substantivos e adjetivos se flexionam em número e gênero, sendo o plural marcado pela desinência [-s] e o feminino pela desinência [-a].

**D** ⇒ A concordância de grau é possível em certas expressões idiomáticas, como “Ela é linda de morrer” (Ela é lindíssima).

**08)** A língua não é usada de modo homogêneo por todos os seus falantes. O uso de uma língua varia de época para época, de região para região, de classe social para classe social, e assim por diante. Nem individualmente podemos afirmar que o uso seja uniforme. Dependendo da situação, uma mesma pessoa pode usar diferentes variedades de uma só forma da língua.

Levando isso em consideração, correlacione as colunas a seguir.

- ( 1 ) *variação social*
  - ( 2 ) *variação regional*
  - ( 3 ) *variação de contato com a língua italiana*
  - ( 4 ) *registro formal*
  - ( 5 ) *registro informal*
- ( ) *Eu queria ver ele, porque ele queria me ver. Então o que me marcou, na minha vida aí, foi isso aí. Esse aí marcou muito.*
  - ( ) *Quanto me custa a musculação!?*
  - ( ) *Dirijo-me a V. Sa. para solicitar auxílio-doença nos termos da lei.*
  - ( ) *Vinha descendo a rua principal, de uma feita, com a cabeça cheia de “veneno” que se compra nos balcões de bolicho, em copitos de fundo grosso. Parecendo, pelo andar balanceado, que totalmente borracho (Silva Rillo).*
  - ( ) *Ocê já viu uma prantação de tumati?*

A sequência **correta**, de cima para baixo, é:

- A** ⇒ 2 - 4 - 3 - 1 - 5
- B** ⇒ 4 - 2 - 5 - 1 - 3
- C** ⇒ 3 - 5 - 1 - 2 - 4
- D** ⇒ 5 - 3 - 4 - 2 - 1

**09)** Assinale o texto em que se utiliza o imperativo, mantendo sempre a mesma pessoa gramatical.

**A** ⇒ Ligue o forno para aquecer por 10 minutos em fogo baixo. Bata no liquidificador os ovos, o leite moça e o leite por 3 minutos. Faça uma calda com o açúcar, deixe esfriar um pouco. Coloque a calda numa forma com furo no meio, coloque o pudim sobre a calda. Leve ao forno (não precisa ser em banho-maria) em torno de 40 graus até ficar moreninho em cima, em torno de 40 minutos. Aguarde esfriar e leve à geladeira.

**B** ⇒ Ligar o forno para aquecer por 10 minutos em fogo baixo. Bater no liquidificador os ovos, o leite moça e o leite por 3 minutos. Fazer uma calda com

o açúcar, deixar esfriar um pouco. Colocar a calda numa forma com furo no meio, colocar o pudim sobre a calda. Levar ao forno (não precisa ser em banho-maria) em torno de 40 graus até ficar moreninho em cima, em torno de 40 minutos. Aguardar esfriar e levar à geladeira.

**C** ⇒ Liguem o forno para aquecer por 10 minutos em fogo baixo. Batam no liquidificador os ovos, o leite moça e o leite por 3 minutos. Façam uma calda com o açúcar, deixem esfriar um pouco. Coloque a calda numa forma com furo no meio, colocando o pudim sobre a calda. Leve ao forno (não precisa ser em banho-maria) em torno de 40 graus até ficar moreninho em cima, em torno de 40 minutos. Aguardem esfriar e leve à geladeira.

**D** ⇒ Liga-se o forno para aquecer por 10 minutos em fogo baixo. Batam-se no liquidificador os ovos, o leite moça e o leite por 3 minutos. Faça-se uma calda com o açúcar, deixa-se esfriar um pouco. Coloca-se a calda numa forma com furo no meio, coloca-se o pudim sobre a calda. Leva-se ao forno (não precisa ser em banho-maria) em torno de 40 graus até ficar moreninho em cima, em torno de 40 minutos. Aguarda-se esfriar e leva-se à geladeira.

**10)** Sobre a frase a seguir, é correto afirmar, **todas** as alternativas estão corretas, **exceto** a:

*“Era um belo sábado, uma noite muito agradável onde um lobo ruiva no alto da colina dos Andes, demonstrando estar solidário ou anunciando sua solidão....”*

**A** ⇒ Imprecisão vocabular: “ruiva” em lugar de “uiva” e “solidário” em lugar de “solitário”.

**B** ⇒ Os dois verbos seguidos no gerúndio (“demonstrando” e “anunciando”) exprimem ideias contraditórias.

**C** ⇒ Uso inadequado do pronome “onde”.

**D** ⇒ Incoerência contextual: “colina” nos Andes.

## LITERATURA BRASILEIRA

**11)** Leia o fragmento de texto a seguir, extraído de *Juiz de Paz na Roça*, de Martins Pena:

“ESCRIVÃO, lendo - Diz Francisco Antônio, natural de Portugal, porém brasileiro, que tendo ele casado com Rosa de Jesus, trouxe esta por dote uma égua. Ora, acontecendo ter a égua de minha mulher um filho, o meu vizinho José da Silva diz que é dele, só porque o dito filho da égua de minha mulher saiu malhado como o seu cavalo. Ora, como os filhos pertencem às mães, e a prova disto é que a minha escrava Maria tem um filho que é meu, peço a V. Sa. mande o dito meu vizinho entregar-me o filho da égua que é de minha mulher.”

Sobre o texto é correto afirmar, **exceto**:

**A** ⇒ Trata-se de uma sátira aos costumes rurais, revelando os hábitos curiosos, a fala simples e a extrema candura que delimitam os seres da roça. Estes são criaturas brancas e rústicas, ainda mais quando comparadas aos homens da capital, requintados e espertos.

**B** ⇒ No romance de cunho realista, o juiz de paz usa a autoridade do cargo para lidar com a inocência dos roceiros, que lhe trazem os mais cômicos casos. O escrivão, que é corrupto, propõe ao juiz as decisões a tomar; o juiz, apesar de se surpreender com as intenções de escrivão, acata as suas sugestões.

**C** ⇒ Nessa obra o autor critica as convenções sociais, o casamento, a família, o governo e satiriza figuras como padres, juizes e políticos.

**D** ⇒ Na peça, Aninha e José amam-se e planejam casar em segredo, mas José é capturado para tornar-se soldado, a favor do governo contra a Revolução Farroupilha.

---

12) “Sobre a cama estava um exemplar de *Última Hora*, o único jornal importante que defendia o presidente. Na primeira página, uma caricatura de Carlos Lacerda. O artista, acentuando os óculos de aros escuros e o nariz aquilino do jornalista, desenhara um corvo sinistro trepado num poleiro. O Anjo Negro levantou o braço e cravou com força o punhal no desenho. A lâmina varou o jornal e os lençóis, perfurou o colchão, emitindo um som arrepiante ao raspar em uma das molas de aço.”

Sobre o texto, extraído do livro *Agosto*, de Rubem Fonseca, e os fatos da época, é **correto** afirmar:

**A** ⇒ “Anjo Negro” é a alcunha de Gregório Fortunato – chefe da guarda pessoal de Getúlio Vargas.

**B** ⇒ A reconstituição dos fatos relacionados ao atentado a Lacerda feita pelo autor do romance comprova que os mandantes desse crime foram cinco: o general e ex-prefeito do Rio de Janeiro Angelo Mendes de Moraes, o empresário Euvaldo Lodi, o ex-ministro do Trabalho Danton Coelho, Beijo Vargas (irmão de Getúlio) e o deputado Luteiro Vargas (filho de Getúlio).

**C** ⇒ De acordo com as investigações feitas pelo comissário Alberto Matos, protagonista do romance de Rubem Fonseca, o Anjo Negro planejou o assassinato do presidente Getúlio Vargas.

**D** ⇒ A descrição da caricatura de Carlos Lacerda evidencia que o jornal *Última Hora*, no qual o jornalista trabalhava, não era alinhado com Vargas.

---

13) Sobre o contexto histórico e social das escolas literárias brasileiras, correlacione as colunas seguir.

- (1) *Proclamada a independência, em 1822, cresce no Brasil o sentimento de nacionalismo, busca-se o passado histórico, exalta-se a natureza da pátria. De 1823 a 1831, o Brasil viveu um período difícil com o autoritarismo de D. Pedro I: a dissolução da Assembleia Constituinte; a Constituição outorgada; a luta pelo trono português contra seu irmão D. Miguel; e, finalmente, a abdicação. Segue-se o período regencial e a maioria prematura de Pedro II.*
- (2) *O crescimento de algumas cidades de Minas Gerais, cuja base econômica era a exploração do ouro, favorecia tanto a divulgação de ideias políticas quanto o florescimento de uma literatura cujos modelos os jovens brasileiros foram buscar em Coimbra, já que a colônia não lhes oferecia cursos superiores. E, ao retornarem de Portugal, traziam consigo as ideias iluministas.*
- (3) *O período era sem dúvida de muita opressão. A igreja lutava contra os reformadores por meio da Inquisição e instaurava um clima de medo constante em seus fiéis, que se viam divididos entre o material e o espiritual, o prazer e o dever. Ao mesmo tempo eram mostradas cenas bíblicas que remetem ao amor e à compaixão, como os momentos de dor imensa do sacrifício de Jesus Cristo.*
- (4) *A industrialização brasileira, que vinha crescendo desde o começo do século, foi impulsionada com a Primeira Guerra Mundial e estimulou a urbanização das cidades, principalmente de São Paulo. A capital paulista, com a expansão da cafeicultura começou a experimentar um enorme crescimento econômico. O período foi marcado também pela chegada em massa de imigrantes, principalmente italianos, muitos dos quais haviam vivido a experiência da luta de classes em seus países e divulgaram no país ideias anarquistas e socialistas.*
- (5) *Influenciados pelo pensamento evolucionista de Charles Darwin no Brasil e pelo positivismo de Augusto Comte, o movimento ficou bastante conhecido por explorar temas como a homossexualidade, o incesto, o desequilíbrio e a loucura. Os escritores passaram a retratar em seus personagens traços de natureza animal, desde impulsos sexuais a comportamentos desregrados e instintivos. A agressividade, a violência e o erotismo eram considerados parte da personalidade humana, já que o indivíduo era visto como fruto do meio em que vivia.*

- ( ) Arcadismo
- ( ) Romantismo
- ( ) Naturalismo
- ( ) Modernismo
- ( ) Barroco

A sequência **correta**, de cima para baixo, é:

**A** ⇒ 5 - 2 - 3 - 1 - 4

**B** ⇒ 4 - 5 - 1 - 3 - 2

**C** ⇒ 3 - 4 - 2 - 5 - 1

**D** ⇒ 2 - 1 - 5 - 4 - 3

14) Relacione os autores aos fragmentos de texto.

- ( 1 ) Machado de Assis
- ( 2 ) Franklin Cascaes
- ( 3 ) João Cabral de Melo Neto
- ( 4 ) Martins Pena
- ( 5 ) Rubem Fonseca

- ( ) “Quintília, do conto *A Desejada das gentes*, ‘tinha os olhos, como eu então dizia, que pareciam cortados da capa da última noite, mas apesar de noturnos, sem mistérios nem abismos (...) e foram os risos dela, de parceria com os olhos, que me doeram muito durante certo tempo’. Era pretendida por muitos, porém não via no casamento nada que a agradasse, por isso, resiste até o fim, mesmo amando um desses pretendentes.”
- ( ) O *Cão sem Plumas* é a descrição das condições sub-humanas nas palafitas e mocambos do Recife, tendo o rio Capibaribe como eixo central. A dicção é dura, como convém ao tema e ao autor, mas nunca resvala para o tom de panfleto. Segundo o crítico Antonio Secchin, “*por sua linguagem antidiscursiva, o enfoque da pobreza nordestina escapa do tom panfletário a que tantas vezes o social foi submetido (...)*”.
- ( ) O mesmo cavalo sabino [com] que o pai havia feito a viagem até Santo Antônio, ele usou como montaria também e procurou a casa da parenta dele na Praia Comprida. Foi muito bem recebido por todos, principalmente pela Lina Besuga, que, há muito, vinha sonhando tê-lo como seu futuro genro. Na hora do café posto, de conversa em conversa, a Besuga colocou a isca do casamento na armadilha que havia enlizado na urdideira do seu pensamento e atuçou o Zé para que a aceitasse. O Zé nem pestanejou, pois o motivo que o trouxera até aquela casa [não] era senão o interesse pela mula-sem-cabeça, como a havia xingado deste apelido o velho ferreiro, para oferecer-lhe casamento certo.
- ( ) A história se inicia com uma citação shakespeariana: “há mais coisas no céu e na terra do que sonha a nossa filosofia”. A frase funciona como um referente genérico, que nos insinua que a vida é mistério - nada pode ser previsto -, não se podendo, pois, acreditar nas predições que nos fazem. De nada adiantam as tentativas de adivinhar (conhecer magicamente) a realidade, porque o destino é que impulsiona o desejo do ser humano na sua jornada de vida, que culmina na morte.
- ( ) “A lamparina, o catuto e o leme da canoa estavam metamorfoseados, pescando com a rede solta ao mar, com a tralha do chumbo

virada por riba das tralhas das cortiças. As águas do mar estavam encapetadas; peixes boiavam sobre a superfície, atirando gargalhadas estridentes como o som metálico dos pratos usados em bandas musicais.”

- ( ) “O coronel começa a tratá-lo mal e a ocupá-lo em demasia. Por causa de uma bengalada, ele decide ir embora, mas o velho, esperto, suplica que fique e Procópio deixa-se vencer pelos rogos. Os insultos continuam e Procópio consegue se fazer de indiferente. Não que fosse mártir, ele bem que tentava sair da função, mas o vigário o demovia da ideia porque o velho não tinha parentes no mundo e estava no fim da vida. Procópio confessa que um fermento de ódio latejava-lhe no coração e apenas esperava.”

A sequência **correta**, de cima para baixo, é:

**A** ⇒ 5 - 2 - 3 - 4 - 1 - 3

**B** ⇒ 4 - 1 - 1 - 5 - 3 - 2

**C** ⇒ 1 - 3 - 2 - 1 - 2 - 1

**D** ⇒ 2 - 4 - 5 - 2 - 3 - 1

## ESPAÑOL

Mundial 2014: fiasco de apoyo popular brasileño a la gran cita futbolística  
El Clarín 12 marzo 2014

Cuando se piensa en todo un Mundial de fútbol como el de Brasil 2014, una de las cunas del fútbol mundial, país con más títulos mundiales, es fácil creer que habrá una gran acogida popular. Pero no: hay sorpresa en ese tema.

Según un reciente estudio, más de la mitad de los brasileños está en contra de ser sede del Mundial de fútbol 2014, ya que no han sido preguntados. De todos modos, los ciudadanos de ese país consideran que si les preguntaran en este instante, votarían que no en su mayoría.

La encuesta que ha dado lugar a estas conclusiones son de la compañía MDA, que preguntó a miles de brasileños sobre su apoyo a la candidatura de Brasil a ser sede de un Mundial. Una mayoría muy justa, pero más de la mitad, el 50,7% concretamente, afirma que no quiere el Mundial. Y sólo un 26,1% apoya esta organización mundialística. Ya, aparte, un 19,7% lo hace parcialmente.

Este estudio sociológico ha permitido conocer la decepción de los ciudadanos de este país por sus gobernantes y por cómo se ha organizado el Mundial evidenciando el arrepentimiento, ya que existe un gran hartazgo por la situación social y económica del país.

El 75,8% de los encuestados critica las inversiones realizadas y el 80,2% cree que podrían haber sido empleados en mejores

condiciones y destinos. Además, hay pesimismo sobre la organización, puesto que el 66,6% de los encuestados cree que no se llegará a tiempo con las obras de estadios y sedes concluidas.

Otra cosa es ya lo deportivo: el fútbol les encanta y un 56,2% cree que Brasil se hará con el sexto Mundial.

Las manifestaciones han sido muy numerosas el año pasado, 2013, así como en 2012, dentro de un contexto de 'primavera brasileña' con protestas ciudadanas.

15) Assinale a **única** alternativa gramaticalmente **correta**.

**A** ⇒ Brasil es el país con mas títulos mundiales de fútbol.

**B** ⇒ Ha habido numerosas manifestaciones contra la realización de las Copa durante 2012 y 2013.

**C** ⇒ El Brasil 2014 no tiene gran acogida popular.

**D** ⇒ Un alto porcentaje de ciudadanos cree que las inversiones realizadas para lo evento podrían haber tenido mejor destino.

16) Analise as afirmações a seguir e assinale a alternativa **correta** que contém conceitos presentes no texto.

**I** *No hay sorpresas relacionadas a la reacción popular ante el Mundial de fútbol de Brasil 2014.*

**II** *La mayoría de los brasileiros aceptó con reservas, que su país fuese sede del próximo mundial de fútbol.*

**III** *Poco más de la mitad de los brasileiros está en contra de Brasil ser sede del Mundial de fútbol de 2014.*

**IV** *La mayoría de los brasileiros cree que Brasil será hexacampeón mundial de fútbol.*

**A** ⇒ III e IV

**C** ⇒ I, II e III

**B** ⇒ Apenas IV

**D** ⇒ II e IV

17) Analise as alternativas a seguir. **Todas** estão corretas, **exceto** a:

**A** ⇒ El 75,8 de los encuestados criticó el monto de las inversiones realizadas.

**B** ⇒ 50,17% afirmó que no quiere el Mundial.

**C** ⇒ Apenas un 26,1% apoyó la realización del evento.

**D** ⇒ La Compañía MDA realizó una encuesta para averiguar el apoyo popular a la candidatura de Brasil para sedear el próximo Mundial de fútbol.

18) Observe as afirmações do texto e selecione a forma verbal que completa corretamente cada uma delas.

**I** *Brasil 2014 no \_\_\_\_\_ con gran acogida popular.*  
1) *contó*    2) *tuvo*    3) *contara*

**II** *\_\_\_\_\_ pesimismo sobre la realización del evento.*  
1) *Ha habido*    2) *Hay*    3) *Hubo*

**III** *Las manifestaciones populares \_\_\_\_\_ numerosas el año pasado.*  
1) *habrán sido*    2) *fueron*    3) *habían sido*

**IV** *Si consultados, la mayoría de los brasileiros \_\_\_\_\_ contra sedear el Mundial de fútbol 2014.*  
1) *hubiesen votado*    2) *votaría*    3) *hubiese votado*

Na sequência, de cima para baixo, as respostas corretas são:

**A** ⇒ I/3 - II/1 - III/3 - IV/1

**B** ⇒ I/3 - II/1 - III/2 - IV/1

**C** ⇒ I/1 - II/1 - III/3 - IV/2

**D** ⇒ I/1 - II/2 - III/2 - IV/3

## INGLÊS

### World Cup 2014: Brazil still facing problems with 100 days to go

Published by The Guardian (The text below has been slightly modified to better suit the exam)

The Arena de São Paulo will not be delivered until mid-May leaving FIFA with a race against time for the required fitting.

In 100 days, Brazil will kick off the World Cup against Croatia in the gleaming new Arena de São Paulo. Assuming, that is, the stadium is finished in time.

Amid growing excitement at the World Cup returning to the home of the beautiful game, there is concern at the extent to which deadlines have been repeatedly missed before being torn up altogether. "I am not a World Cup specialist but I will say this has not been easy, for sure," said the FIFA secretary general, Jérôme Valcke, one man who you might hope would be exactly that, in Zurich this weekend.

"I think things will work well but it is also true that whenever you receive something late it becomes a challenge to make it ready in time."

Every major sporting event has to face down doomsday predictions that typically reach a crescendo around 100 days out before being drowned out by sporting drama and emotion. But Brazil faces a unique cocktail of serious issues that have left FIFA's president, Sepp Blatter, claiming he was praying to "God or Allah" that nothing else goes wrong.



The biggest outstanding concern remains the readiness of four of the twelve stadiums that are scattered throughout the vast country. Despite being awarded the World Cup in 2007, host cities were not decided until two years later amid political wrangling.

A series of delays followed, as Valcke and other FIFA executives attempted to hurry things along.

Even so, the stadiums in São Paulo – where work was delayed by the deaths of two construction workers – and Curitiba will not be delivered until mid-May. Even some of those that are finished appear to be falling apart – chunks of the roof fell into the stands in a storm-lashed Belo Horizonte at the weekend, hours before a match. That will leave FIFA and organisers facing a race against time to fit them out with the necessary IT, media, catering and ticketing facilities required. And that is before the debate over what will happen to them afterwards begins in earnest.

15) Which of the alternatives below best replaces “issues” as it appears in the text?

- A ⇒ Expansions
- B ⇒ Works
- C ⇒ Difficulties
- D ⇒ Processes

16) What does the following excerpt mean: **deadlines have been repeatedly missed?**

- A ⇒ Deadlines have been lost over and over again.
- B ⇒ Deadlines have not been respected again and again.
- C ⇒ Deadlines have been repeatedly observed.
- D ⇒ Deadlines have not often been missed.

17) Which of the options below conveys the same meaning as **Despite being awarded the World Cup in 2007, host cities were not decided until two years later amid political wrangling?**

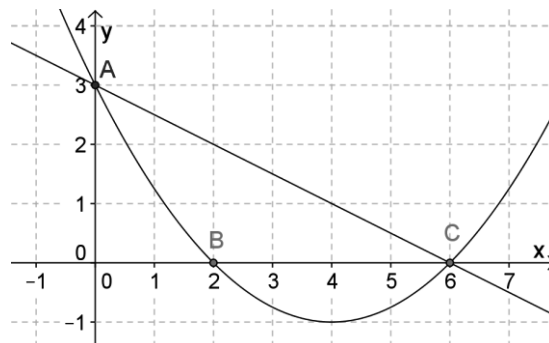
- A ⇒ Therefore they were awarded the Word Cup in 2007, host cities were not decided until two years later amid political wrangling.
- B ⇒ Thus they were awarded the World Cup in 2007, host cities were not decided until two years later amid political wrangling.
- C ⇒ In spite of being awarded the World Cup in 2007, host cities were not decided until two years later amid political wrangling.
- D ⇒ Although not awarded the Word Cup in 2007, host cities were not decided until two years later amid political wrangling.

18) “Them” in “to fit them out” refers in the text to which of the following options?

- A ⇒ The matches
- B ⇒ The stands
- C ⇒ The roofs
- D ⇒ The stadiums

## MATEMÁTICA

Analise a parábola e a reta representada no gráfico abaixo e responda as questões 19 e 20.



19) É **correto** afirmar que a parábola representada tem equação:

- A ⇒  $y = (x-3)^2$
- B ⇒  $y = (x-2)(x-6)$
- C ⇒  $y = (x-1)^2 - 1$
- D ⇒  $4y - x^2 + 8x - 12 = 0$

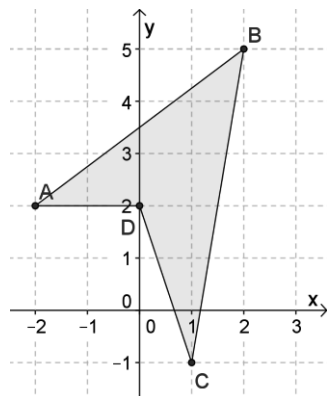
20) Sobre a distância entre o vértice da parábola e a reta que passa pelos pontos A e C, é **correto** afirmar:

- A ⇒ Está entre 1,0 e 2,0 unidades de comprimento.
- B ⇒ Está entre 2,0 e 2,5 unidades de comprimento.
- C ⇒ É menor que 1 unidade de comprimento.
- D ⇒ É maior que 2,5 unidades de comprimento.

21) A respeito da solução da equação  $\sqrt{3} \cdot \text{sen}(x) = 1,5$ , tal que  $0 \leq x \leq 2\pi$ , é **correto** afirmar:

- A ⇒ Possui apenas uma solução, e esta pertence ao primeiro quadrante.
- B ⇒ Possui apenas uma solução, e esta pertence ao segundo quadrante.
- C ⇒ Existem duas soluções no intervalo de zero a  $2\pi$ .
- D ⇒ Possui quatro soluções.

22) Sobre a área limitada pelos pontos A, B, C e D representados no plano cartesiano, é **correto** afirmar:



- A**  $\Rightarrow$  É maior que a área de um retângulo cujos lados medem 20 cm e 5 cm.  
**B**  $\Rightarrow$  É menor que a área de um quadrado cujo lado mede 10 cm.  
**C**  $\Rightarrow$  É igual a hipotenusa do triângulo retângulo cujos catetos medem 2 cm e  $\frac{\sqrt{65}}{4}$  cm.  
**D**  $\Rightarrow$  É equivalente a um círculo de raio 10 cm.

23) Uma multinacional implantou um programa de combate ao fumo entre os funcionários. Dessa maneira, o setor de saúde da empresa percebeu que no final do primeiro mês de campanha 120 funcionários aderiram ao programa e deixaram de fumar e, a cada mês, havia uma queda de 10% em relação ao mês anterior do número de novos adeptos ao programa que resolviam abandonar o tabagismo.

Sobre a quantidade máxima de funcionários que poderão abandonar o hábito de fumar nessa multinacional, é **correto** afirmar:

- A**  $\Rightarrow$  É maior que 2000.  
**B**  $\Rightarrow$  É menor que 1500.  
**C**  $\Rightarrow$  Está entre 1500 e 2000.  
**D**  $\Rightarrow$  É igual a 1500.

24) Sabe-se que um código de acesso a um sistema bancário é composto de cinco algarismos pares e distintos, nos quais os dois maiores algarismos estão juntos. Se você for tentar acessar esse sistema por tentativa e erro, e se em cada tentativa você gasta um minuto, é **correto** afirmar que o tempo máximo, em minutos, que você levará para acessar o sistema é:

- A**  $\Rightarrow$  maior que 50 e menor que 100.  
**B**  $\Rightarrow$  menor que 25.  
**C**  $\Rightarrow$  maior que 25 e menor que 50.  
**D**  $\Rightarrow$  maior que 100.

25) Se designarmos por  $[2, 3]$  o intervalo fechado nos reais, de extremidades 2 e 3, é **correto** escrever:

- A**  $\Rightarrow \{2, 3\} \subset [2, 3]$   
**B**  $\Rightarrow \{2, 3\} = [2, 3]$   
**C**  $\Rightarrow \{2, 3\} \in [2, 3]$   
**D**  $\Rightarrow \{2, 3\} \supset [2, 3]$

## FÍSICA

26) A previsão do tempo é a aplicação da ciência e tecnologia para fazer uma descrição detalhada de ocorrências futuras esperadas na atmosfera num certo local. A previsão do tempo inclui basicamente o uso de modelos baseados em certos parâmetros atmosféricos medidos, analisados por um meteorologista. Um dos instrumentos que fornecem dados a esses modelos é o barômetro.

O barômetro mede:

- A**  $\Rightarrow$  densidade média da água do mar.  
**B**  $\Rightarrow$  temperatura a sombra.  
**C**  $\Rightarrow$  umidade relativa do ar.  
**D**  $\Rightarrow$  pressão atmosférica.

27) Em 2013, a sonda Voyager 1 foi o primeiro objeto feito pelo homem a deixar o sistema solar. Mesmo tendo alguns instrumentos desligados para economizar energia, a sonda continuará a mandar sinais para a Terra até por volta de 2020 quando a energia dos reatores não será suficiente para manter os instrumentos funcionando. Os sinais da nave que são enviados para a Terra por ondas de rádio cessarão após essa data e a sonda continuará seu movimento silencioso.

Assinale a alternativa **correta** que completa as lacunas da frase a seguir.

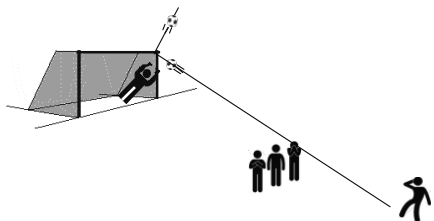
*Os sinais de rádio da sonda Voyager 1 chegam a Terra por que são ondas \_\_\_\_\_ e sua velocidade é \_\_\_\_\_ que a velocidade da (o) \_\_\_\_\_ no vácuo.*

- A**  $\Rightarrow$  mecânicas - a mesma - som  
**B**  $\Rightarrow$  eletromagnéticas - maior - luz  
**C**  $\Rightarrow$  eletromagnéticas - menor - luz  
**D**  $\Rightarrow$  eletromagnéticas - a mesma - luz

28) O futebol é um assunto em alta nesse ano de 2014. O principal motivo é a realização da Copa do Mundo no Brasil. Para tentar motivar seus alunos, um professor elaborou a seguinte questão:

*Um jogador de futebol bate uma falta. A bola sai em linha reta e choca-se com o travessão, mudando sua trajetória em uma direção perpendicular à inicial.*

A velocidade da bola, por sua vez, se mantém com o mesmo valor imediatamente antes e depois a colisão, como mostra a figura a seguir.



Logo após, o professor, faz algumas afirmações.

Imagine que você é um aluno desse professor e marque com **V** as afirmações **verdadeiras** e com **F** as **falsas**.

- ( ) A quantidade de movimento da bola imediatamente antes e depois da colisão é a mesma.
- ( ) Houve variação da quantidade de movimento da bola quando ela chocou-se com o travessão.
- ( ) O impulso que o travessão aplicou sobre a bola não variou sua quantidade de movimento.
- ( ) A quantidade de movimento da bola imediatamente antes e depois da colisão variou, porém, sua energia cinética manteve-se constante.
- ( ) O travessão provocou um impulso sobre a bola que variou sua quantidade de movimento.

A sequência **correta**, de cima para baixo, é:

- A** ⇒ V - F - V - F - F
- B** ⇒ F - V - F - V - V
- C** ⇒ F - F - F - V - V
- D** ⇒ V - F - F - V - V

**29)** Um evento que chamou atenção recentemente (15/04/2014) foi o eclipse lunar total chamado Lua de Sangue. No fenômeno do eclipse lunar ocorre um alinhamento entre a Terra, a Lua e o Sol e, especificamente no Lua de Sangue, a Lua fica com uma coloração avermelhada.

Sobre o fenômeno acima é **correto** afirmar:

- A** ⇒ A Lua fica vermelha porque é iluminada com a luz do Sol que sofre refração e dispersão na atmosfera da Terra.
- B** ⇒ A Lua fica com cor vermelha porque a luz branca do Sol sofre difração e dispersão ao passar pela atmosfera da Lua.
- C** ⇒ No fenômeno do eclipse lunar a Terra fica na sombra da Lua.
- D** ⇒ Para que a Lua sofra um eclipse total deve estar na fase nova.

**30)** Uma máquina simples é um dispositivo formado por uma única peça capaz de alterar uma força (seja no sentido, direção ou intensidade) e, assim, ajudar o homem a realizar um trabalho com maior comodidade. Essas máquinas estão presentes no cotidiano das pessoas em algumas tarefas diárias.

Nesse sentido, correlacione as situações e os objetos descritos na primeira coluna com as denominações das máquinas simples da segunda coluna.

- ( 1 ) Utilização de uma tesoura para cortar um pedaço de papel.
  - ( 2 ) A utilização de um parafuso para penetrar na madeira.
  - ( 3 ) Utilização do carrinho de mão para carregar pedras.
  - ( 4 ) A pinça facilita a retirada dos pelos da sobrancelha.
- ( ) Alavanca interpotente
  - ( ) Plano inclinado
  - ( ) Alavanca interfixa
  - ( ) Alavanca inter-resistente

A sequência **correta**, de cima para baixo, é:

- A** ⇒ 1 - 3 - 4 - 2
- B** ⇒ 3 - 4 - 1 - 2
- C** ⇒ 4 - 2 - 1 - 3
- D** ⇒ 2 - 4 - 3 - 1

**31)** A variação da temperatura corporal pode ser considerada um mecanismo de aviso de que algo no corpo está com problemas. A temperatura de 36,8°C é considerada normal para o corpo humano e após 38°C é considerado febre.

De acordo com a Física, a alternativa **correta** sobre temperatura é:

- A** ⇒ A temperatura é uma grandeza física vetorial.
- B** ⇒ A escala de temperatura chamada Kelvin não apresenta valores negativos.
- C** ⇒ O zero absoluto aparece apenas na escala Celsius.
- D** ⇒ Quanto maior é a agitação das moléculas de um corpo menor será sua temperatura.

**32)** A tabela abaixo mostra as especificações de alguns aparelhos elétricos.

Aparelho	Voltagem (V)	Potência (W)
Forno	250	3125
Secador de cabelo	220	1210
Cafeteira	110	550
Lâmpada de carro	12	36

O aparelho com **maior** resistência elétrica é:

- A** ⇒ a cafeteira.      **C** ⇒ o secador de cabelo.  
**B** ⇒ o forno.      **D** ⇒ a lâmpada de carro.

## QUÍMICA

Para resolver as questões **33** e **34** considere o texto abaixo.

No jornal O Estado de São Paulo, de 30 de dezembro de 2013, foi publicada uma reportagem sobre a cirurgia na perna esquerda do lutador de MMA Anderson Silva, fraturada no UFC 168 "[...]. Na cirurgia foi colocada uma haste de titânio dentro do canal do osso, de 11,5 milímetros de diâmetro. "Ela se adapta muito bem à biologia humana. Não vemos casos de rejeição. Pode ser removida, claro, mas é possível ficar pelo resto da vida [...]"

**33)** Baseado nos conceitos sobre a classificação periódica dos **elementos** é correto afirmar, **exceto**:

- A** ⇒ A distribuição eletrônica do Titânio pode ser representada como  $Ti = [Ar] 4s^2 3d^2$ .  
**B** ⇒ O Titânio encontra-se no quarto período e família 4B da tabela periódica.  
**C** ⇒ O Titânio possui a mesma configuração eletrônica no último nível de energia (nível de valência) que o Zircônio (Zr).  
**D** ⇒ O Titânio possui o raio atômico menor que o Zinco.

**34)** Considere que a haste colocada na perna do Anderson Silva possuísse uma massa de 143,58g.

Dado: Considere que a haste seja apenas constituída pelo elemento titânio.  $Ti = 47,86u$ . Constante de Avogadro:  $6.10^{23}$  entidades.

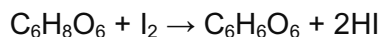
Quantos átomos de titânio existem aproximadamente nessa haste?

- A** ⇒  $1,8.10^{23}$       **C** ⇒  $3,0.10^{23}$   
**B** ⇒  $1,8.10^{24}$       **D** ⇒  $0,5.10^{23}$

Para resolver as questões **35** e **36** considere o texto abaixo.

Na revista Química Nova na Escola, volume 15, de 2002, foi publicada um artigo sobre ácidos orgânicos "[...]. Ácido ascórbico - conhecido como vitamina C, tem seu nome químico representando duas de suas propriedades: uma química e outra biológica. Em relação à primeira, é um ácido, embora este não pertença claramente à classe dos ácidos carboxílicos. Sua natureza ácida em solução aquosa deriva da ionização das hidroxilas dos grupos enólicos (Davies et al., 1991). Adicionalmente, a palavra ascórbico representa seu valor biológico na proteção contra a doença escorbuto, do Latim *scorbutus* (Lehninger et al., 1995) [...]"

**35)** A vitamina C, também conhecida como ácido ascórbico ( $C_6H_8O_6$ ), reage com iodo ( $I_2$ ) através de uma reação de oxidorredução representada abaixo.



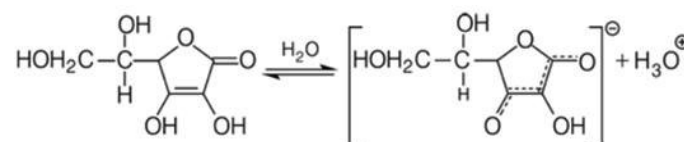
Sob condições apropriadas foram gastos 20mL de uma solução de  $[I_2] = 0,1 \text{ mol/L}$  para reagir com toda vitamina C extraída de uma fruta.

Dados: massas molares do  $C_6H_8O_6$  e  $I_2$  respectivamente: 176g/mol e 254g/mol. Considere que a reação ocorra com rendimento de 100%.

A massa de vitamina C extraída era de:

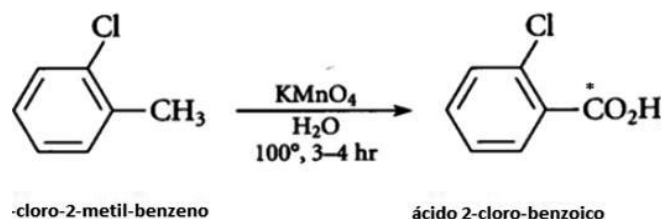
- A** ⇒ 352mg      **C** ⇒ 254mg  
**B** ⇒ 176mg      **D** ⇒ 508 mg

**36)** Baseado nas informações fornecidas e nos conceitos químicos é correto afirmar, **exceto**:



- A** ⇒ O ácido ascórbico, em solução aquosa, libera íons  $H^+$ .  
**B** ⇒ O equilíbrio químico fornecido representa a primeira ionização do ácido ascórbico.  
**C** ⇒ Na molécula do ácido ascórbico existe a função química álcool e enol.  
**D** ⇒ Na molécula do ácido ascórbico não existe carbono assimétrico.

**37)** Considere a reação química abaixo, onde o  $KMnO_4$  atua como agente oxidante.



Baseado nas informações fornecidas e nos conceitos químicos é correto afirmar, **exceto**:

- A** ⇒ O carbono marcado pelo asterisco sofreu oxidação.  
**B** ⇒ O carbono do grupo metil no 1-cloro-2-metil-benzeno apresenta número de oxidação +3.  
**C** ⇒ Tanto o 1-cloro-2-metil-benzeno quanto o ácido 2-cloro-benzoico existem elétrons pi ( $\pi$ ) em ressonância.  
**D** ⇒ Na substância orgânica formada existe um grupo carboxila.

**38)** Considere o equilíbrio químico hipotético sob temperatura de 80°C em um recipiente fechado e volume constante, onde a pressão total no interior do sistema é de 6 atm.



Assinale a alternativa que contém o valor da constante de equilíbrio  $K_p$ .

- A**  $\Rightarrow$  16
- B**  $\Rightarrow$  8
- C**  $\Rightarrow$  32
- D**  $\Rightarrow$  216

**39)** Sobre a eletrólise é correto afirmar, **exceto**:

**A**  $\Rightarrow$  O sódio metálico e hidróxido de sódio pode ser produzido diretamente pela eletrólise aquosa do cloreto de sódio.

**B**  $\Rightarrow$  A aparelhagem da eletrólise é chamada de cuba (ou cela) eletrolítica.

**C**  $\Rightarrow$  O gás cloro pode ser obtido diretamente tanto na eletrólise ígnea do cloreto de sódio fundido, como diretamente na eletrólise de uma solução aquosa de cloreto de sódio.

**D**  $\Rightarrow$  O metal alumínio pode ser obtido pela eletrólise ígnea da bauxita ( $Al_2O_3$ ) fundida.

## BIOLOGIA

**40)** "As atuais projeções de mudanças climáticas globais indicam que, assim como a maioria das regiões do mundo, o Brasil também estará vulnerável aos efeitos das mudanças climáticas. Como a população e as atividades são sensíveis ao clima, a natureza e o nível das mudanças no futuro podem ser muito importantes para a vida no país. Alguns estudos mostraram que as mudanças climáticas podem resultar em die-back (colapso) da Floresta Amazônica, rica fonte de biodiversidade, oxigênio e água doce."

(J. Marengo, R. Betts – coordenadores do projeto sobre Riscos das Mudanças Climáticas no Brasil (DCC)- Riscos das Mudanças Climáticas no Brasil, 2011).

Assinale a alternativa onde **todas** as consequências das mudanças climáticas podem afetar a Mata Atlântica brasileira.

**A**  $\Rightarrow$  Perda de hábitat e extinção de espécies, mudança na composição e nos locais das florestas, aumento de incêndio em função da seca, inundação das áreas costeiras.

**B**  $\Rightarrow$  Alterações nas áreas agrícolas, no rendimento dos produtos de colheita, aumento na demanda de irrigação, aumento do aparecimento de pragas e doenças agrícolas.

**C**  $\Rightarrow$  Diminuição de mortes por frio, aumento de doenças respiratórias e alergias ao pólen, aumento de mortes pelo calor e doenças, interrupção no abastecimento de alimentos.

**D**  $\Rightarrow$  Redução na qualidade da água, aparecimento de doenças respiratórias e alergias, ondas prolongadas de calor e estiagem, aumento de ervas daninhas nas áreas mais quentes.

**41)** Apesar de o Brasil ter um dos maiores índices de biodiversidade e endemismos do planeta, a conservação ambiental continua sendo um tema pouco valorizado.

Sobre as estratégias para conservação ambiental, marque com **V** as afirmações **verdadeiras** e com **F** as **falsas**.

- ( ) *Os corredores ecológicos são fragmentos de ecossistemas que unem unidades de conservação, permitindo o fluxo gênico, a dispersão de espécies animais e vegetais e a recuperação de áreas degradadas. Os corredores ecológicos são criados por ato do Ministério do Meio Ambiente.*
- ( ) *O sistema nacional de unidades de conservação (SNUC) é composto pelas unidades de conservação federais, as quais são categorizadas em Unidades de Proteção Integral e Unidades de Uso Sustentável.*
- ( ) *Após a criação da Unidade de Conservação (UC), deve ser elaborado um Plano de Manejo a partir do diagnóstico do meio biológico, que estabeleça as normas e restrições de uso da UC.*
- ( ) *Entre os tipos de uso permitidos nas Unidades de Conservação, dependendo da sua categoria, estão a pesquisa científica e educação ambiental, turismo em contato com a natureza, produção florestal, extrativismo por populações tradicionais, produção agrícola e pecuária compatibilizada com os objetivos da UC.*

A sequência **correta**, de cima para baixo, é:

**A**  $\Rightarrow$  V - F - V - F

**B**  $\Rightarrow$  V - V - F - V

**C**  $\Rightarrow$  F - F - V - V

**D**  $\Rightarrow$  V - F - F - V

**42)** Biomas são extensões de terra que se encontram sob condições climáticas semelhantes e formam associações distintas de plantas e animais.

Sobre a distribuição e características dos principais biomas terrestres, a alternativa **correta** é:

**A**  $\Rightarrow$  As florestas temperadas aparecem em zonas onde as temperaturas podem apresentar desde in-

vernos amenos até bem rigorosos, no entanto, com marcada sazonalidade. As árvores perenifólias são dominantes neste tipo de vegetação.

**B** ⇒ Na floresta pluvial tropical é onde ocorre o pico da diversidade biológica. Possui alta produtividade fotossintética, chuva regular e abundante ao longo do ano, sendo uma de suas características a presença de epífitas.

**C** ⇒ Com elevada temperatura e escassez de água, as regiões áridas e semiáridas são marcadas pela produtividade baixa da vegetação e pela presença de espécies cuja estratégia oportunista permite que suas sementes rapidamente geminem e completem o ciclo de vida, estimuladas por chuvas periódicas.

**D** ⇒ As savanas são caracteristicamente formadas por campos com árvores esparsas. As precipitações constantes ao longo do ano, mas em pouca quantidade, causam restrições à diversidade de animais e plantas.

---

**43)** As angiospermas apresentam como novidade evolutiva o aparecimento das flores e frutos.

Sobre a biologia reprodutiva desse grupo, marque com **V** as afirmações **verdadeiras** e com **F** as **falsas**.

- ( ) *As flores são compostas basicamente por estruturas femininas, os pistilos, e masculinas, os estames, que podem ou não estar reunidas na mesma flor. Na base do pistilo está o ovário, unido ao estigma pelo estilete.*
- ( ) *O ovário é formado por três camadas, o epicarpo, o mesocarpo e o endocarpo, que juntos formam o pericarpo. O desenvolvimento do ovário dará origem ao fruto, que poderá ser classificado como deiscente, fruto carnoso que não se abre sozinho, ou indeiscente, fruto seco que se abre após maduro.*
- ( ) *A formação do gameta feminino ocorre através de sucessivas divisões mitóticas do megásporo, que vão gerar um conjunto de células diploides, sendo uma delas a oosfera, ou gameta feminino.*
- ( ) *As anteras se desenvolvem e produzem os microsporócitos, que por divisão meiótica geram células haploides chamadas micrósporos. Após divisões celulares os micrósporos formam o grão de pólen, ou gametófito masculino.*

A sequência **correta**, de cima para baixo, é:

**A** ⇒ F - F - V - V

**B** ⇒ V - V - F - F

**C** ⇒ V - F - F - V

**D** ⇒ F - F - F - V

**44)** Comunidades onde convivem diversas espécies por longo tempo podem apresentar diversos tipos de interações.

Analise as afirmações a seguir e assinale a alternativa que **melhor** relaciona os tipos de interações.

- I** *Muitos herbívoros possuem uma câmara de fermentação em seu sistema digestório, habitada por bactérias e protozoários celulolíticos, os quais são responsáveis pela quebra da celulose.*
- II** *No seu ambiente natural, as capivaras costumam ser acompanhadas por bandos da ave anu-preto, que se alimentam de pequenos invertebrados como os carrapatos, presentes no couro dos mamíferos.*
- III** *O cipó-chumbo (*Cuscuta sp.*) possui raízes sugadoras que penetram no tronco das árvores, retirando delas a sua seiva.*

**A** ⇒ Mutualismo, protocooperação e competição.

**B** ⇒ Parasitismo, competição e predação.

**C** ⇒ Mutualismo, protocooperação e parasitismo.

**D** ⇒ Protocooperação, mutualismo e parasitismo.

---

**45)** Sobre o sistema excretor de animais e humanos, analise as afirmações a seguir e assinale a alternativa **correta**.

- I** *O principal produto de excreção das aves é o ácido úrico, eliminado junto com as fezes. Em aves marinhas os solutos salinos são excretados pela glândula de sal, presente próximo à cloaca.*
- II** *Os nefros são a unidade funcional dos rins de humanos. A urina contém íons como sódio, cloro, cálcio, magnésio e potássio, além de ureia, ácido úrico, amônia e água.*
- III** *Nos anfíbios, as unidades filtradoras são os mesonefros e os produtos da excreção são a amônia durante a fase larval e a ureia durante a fase adulta.*

**A** ⇒ Todas as afirmações estão corretas.

**B** ⇒ Apenas a afirmação II está correta.

**C** ⇒ Apenas as afirmações I e II estão corretas.

**D** ⇒ Apenas as afirmações II e III estão corretas.

---

**46)** As biomembranas separam o meio interno da célula (citossol) do meio externo. Além disso, permitem a passagem de substâncias e a comunicação entre as células.

Considere a estrutura das biomembranas, analise as afirmações a seguir e assinale a alternativa **correta**.

- I** O modelo de biomembrana atualmente aceito denomina-se mosaico fluido, formado por uma camada dupla de lipídios e de proteínas.
- II** Além dos fosfolipídios, das proteínas e dos carboidratos, as membranas das células eucarióticas possuem um esteroide. No caso de células animais trata-se do colesterol e no caso das células vegetais, o estigmasterol.
- III** A passagem de íons através da membrana pode ocorrer através da osmose, difusão simples e difusão facilitada, que são formas de transporte passivo, onde não ocorre gasto de energia.

- A** ⇒ Todas as afirmações estão corretas.  
**B** ⇒ Apenas as afirmações I e II estão corretas.  
**C** ⇒ Apenas as afirmações II e III estão corretas.  
**D** ⇒ Apenas a afirmação II está correta.

## HISTÓRIA

**47)** Em 2014 completa um século do início da Primeira Guerra Mundial (1914-1918). Este evento provocou profundas transformações políticas, econômicas e militares na Europa. O resplendor da “Belle Époque” contrastava com o horror da destruição e de milhões de mortes.

Considere o contexto que gerou e deflagrou a “Grande Guerra” e os anos que se seguiram ao conflito e analise as afirmações a seguir.

- I** As políticas nacionalistas dos países europeus contribuíam para acelerar os antagonismos. O pan-eslavismo foi decisivo no posicionamento russo pró Sérvia na questão balcânica que resultou na morte do arquiduque Francisco Ferdinando.
- II** Na fase inicial da guerra, embora se mantendo neutros, os Estados Unidos da América (EUA) forneciam alimentos e armas para os países da Entente.
- III** A Guerra de Trincheiras teve como palco principal o território alemão. Na Batalha do Marne a cidade de Berlim chegou a ser sitiada pelas tropas francesas. Chegava ao fim o “mito” da invencibilidade alemã.
- IV** Com a ascensão de um governo socialista, a Rússia alia-se ao Império Austro-Húngaro na formação de Frente Oriental e com o Exército Vermelho tem decisiva participação nas últimas batalhas da Primeira Guerra.
- V** Nesta guerra, a Alemanha contou com a participação decisiva da Itália ao seu lado, até o fim do conflito (1918). Um fator determinante para a derrota alemã foi a aliança que o Império Turco-Otomano fez com os belgas, obrigando o exército alemão a lutar em duas frentes (Ocidental e Oriental).

Assinale a alternativa **correta**.

- A** ⇒ Todas as afirmações estão corretas.  
**B** ⇒ Apenas as afirmações I e II estão corretas.  
**C** ⇒ Apenas as afirmações IV e V estão corretas.  
**D** ⇒ Apenas a afirmação IV está correta.

**48)** A 60 anos atrás, em agosto de 1954, morria Getúlio Vargas. Contestado e amado por muitos, a figura de Vargas ainda desperta o interesse da historiografia brasileira, atestado pelos constantes livros que estudam seus governos.

Acerca do seu governo de 1951 a 1954 é correto afirmar, **exceto**:

- A** ⇒ Fazendo parte de um projeto nacionalista, Vargas mobilizou uma significativa parte da imprensa e da população para, em 1953, criar a Petrobrás, que passou a deter o monopólio da prospecção e refinamento do petróleo no Brasil.
- B** ⇒ Ao nomear João Goulart (Jango) para Ministro do Trabalho, Vargas obteve o apoio de Carlos Lacerda e da UDN (União Democrática Nacional). Este apoio foi decisivo para a implantação da CLT (Consolidação das Leis do Trabalho).
- C** ⇒ O conhecido atentado da rua Toneleros e o envolvimento de Gregório Fortunato resultou numa grande articulação contra o governo de Vargas, especialmente dentro das Forças Armadas, que exigia a renúncia do presidente.
- D** ⇒ A notícia da morte de Getúlio Vargas desencadeou uma intensa reação popular em várias capitais do país. As instituições (jornais, rádios e sede de partidos) que lembravam a oposição ao presidente Vargas foram atacadas.

**49)** Diversos processos históricos contribuíram para a expansão do território do Brasil. Entre estes, pode-se citar o tropeirismo.

Nesse contexto é correto afirmar, **exceto**:

- A** ⇒ Percorrendo os caminhos do interior do Brasil a tropa, em alguns momentos, enfrentou a reação das populações indígenas. Neste contexto de avanço para o interior e na formação de novos caminhos, ocorreu um grande extermínio de indígenas.
- B** ⇒ A fundação de Lages está alicerçada no contexto do tropeirismo e do gado que seguia para ser comercializado na feira de Sorocaba. A Vila de Lages tornou-se um importante centro de apoio para o povoamento do planalto e da região oeste de Santa Catarina.
- C** ⇒ Os locais de descanso dos tropeiros eram conhecidos como pouso. Estes pousos foram criando com o passar dos anos uma estrutura que

contribuiu para o surgimento de vilas e posteriormente cidades.

**D** ⇒ Os tropeiros vinham de barco do Rio Grande do Sul até a Vila de Laguna. Partiam desta região até as charqueadas de Desterro (atual Florianópolis), onde efetivavam a compra do charque que iria abastecer as regiões do ouro e das missões jesuíticas instaladas na região centro-oeste do Brasil.

**50)** Dentre as manifestações artísticas brasileiras do século XX, o modernismo, o tropicalismo e o cinema novo são exemplos de contribuições consistentes à cultura do país.

Acerca desses movimentos, analise as afirmações a seguir.

**I** *Uma das mais importantes percepções do modernismo brasileiro foi sua crítica às concepções estéticas importadas da Europa. Defendia uma arte de temas brasileiros e que retratava, entre outras coisas, pessoas comuns ao invés de grandes eventos.*

**II** *Dentre os principais expoentes do Cinema Novo, Arnaldo Jabor tornou-se inovador pelos seus documentários que faziam duras críticas aos movimentos de esquerda no país.*

**III** *O tropicalismo foi um movimento cultural inovador e complexo. Reuniu elementos da música brasileira e da poesia concretista. Gilberto Gil e Caetano Veloso foram dois de seus principais representantes na cena musical do país.*

**IV** *O movimento modernista através de Heitor Villa Lobos trouxe sofisticadas construções melódicas e harmônicas à música brasileira.*

**V** *O Cinema Novo destacava-se também por uma contradição: o compromisso com temas políticos de enfrentamento da ditadura e a influência temática do cinema hollywoodiano.*

**Todas as afirmações corretas estão em:**

**A** ⇒ I - III - IV      **C** ⇒ III - IV - V

**B** ⇒ III - V      **D** ⇒ II - IV - V

**51)** Os 50 anos do golpe militar de 1964 no Brasil trouxeram à tona intensos debates sobre as origens, condução e fim do regime.

Acerca do golpe é correto afirmar, **exceto**:

**A** ⇒ O fim do regime ocorreu em 1985. De forma irônica, Tancredo Neves, o primeiro presidente civil, foi eleito por um colégio eleitoral. Doente, acabou falecendo, sendo a presidência exercida pelo seu vice, José Sarney, político de ampla ligação com a ditadura que havia terminado.

**B** ⇒ O golpe afastou o presidente João Goulart. Recentemente iniciou no país intenso debate sobre

a forma como o ex-presidente teria falecido em 1976 - morte natural ou assassinato por agentes da ditadura.

**C** ⇒ O “milagre brasileiro” que alicerçou grande parte da legitimidade do regime foi produto de dois fatores: investimento externo maciço de organismos internacionais como FMI (Fundo Monetário Internacional) e Banco Mundial e a privatização de setores da economia brasileira como a siderurgia e petroquímica que trouxeram grandes investimentos privados ao país.

**D** ⇒ As polêmicas em torno da violência do regime permanecem até hoje. A Comissão Nacional da Verdade, recentemente criada, pretende apurar acusações de violações dos direitos humanos realizadas em vários momentos da história brasileira recente, incluindo o regime militar.

**52)** Protestos que iniciaram em junho de 2013 no Brasil marcaram o país. As distintas percepções dessas manifestações são objeto de discussão e polêmica até hoje.

Acerca desse tema, analise as afirmações a seguir.

**I** *Uma das interpretações recentes vincula o movimento a grupos organizados de partidos de esquerda que desejavam principalmente derrubar os governos estaduais de São Paulo e Rio de Janeiro, e o próprio governo federal.*

**II** *A onda de protestos iniciou com a temática do preço das passagens de ônibus e se expandiu incluindo agendas das mais diversas e contraditórias.*

**III** *Apesar de pacíficas e norteadas pelo desejo de contestação da corrupção, os enfrentamentos ocorreram de forma violenta em vários momentos.*

**IV** *No início vários órgãos de imprensa deram conotação negativa ao movimento. Com o crescimento das manifestações, o discurso acerca das mesmas mudou e alguns jornalistas foram hostilizados pela identificação inicial negativa que o movimento recebeu.*

**V** *As chamadas “Jornadas de Junho” tinham caráter político de movimentos de esquerda, já as “marchas pelo Brasil” reuniam grupos sem qualquer ligação política que acabaram por entrar em choque com os primeiros.*

**Todas as afirmações corretas estão em:**

**A** ⇒ IV - V      **C** ⇒ II - III - IV

**B** ⇒ I - III - V      **D** ⇒ III - IV - V

**53)** Acerca do recente conflito que envolveu Ucrânia e Rússia é correto afirmar, **exceto**:



**A** ⇒ A região da Criméia detém algumas das maiores reservas de minérios e petróleo da Ásia. O governo ucraniano cogitava abrir novas áreas de exploração desses recursos para empresas europeias e estadunidenses.

**B** ⇒ Os EUA e a União Europeia condenaram de forma clara e contundente a intervenção militar na Criméia. No entanto, Moscou conseguiu ocupar militarmente a região e anexou a mesma ao território russo.

**C** ⇒ A Ucrânia, com uma capacidade militar pequena frente aos russos, pouco pode fazer para deter as forças armadas desses últimos.

**D** ⇒ A alegação russa para a anexação é que a maioria da população da Criméia possui origem russa. Já os ucranianos afirmam que essas populações russas foram instaladas na região através de seguidas ocupações feitas através da História.

## GEOGRAFIA

**54)** Observe atentamente a tabela abaixo.

DISTRIBUIÇÃO REGIONAL DO VALOR DA TRANSFORMAÇÃO INDUSTRIAL 1970 – 2007 – Participação em %

Região	1970	1980	1993	2007
Sudeste	80,7	72,6	69,0	62,7
Sul	12,0	15,8	18,0	18,5
Nordeste	5,7	8,0	8,0	9,5
Norte e Centro-Oeste	1,6	3,6	5,0	9,4

**Fonte:** SENE, Eustáquio de; MOREIRA, João C. Geografia geral e do Brasil, v.3: espaço geográfico e globalização. São Paulo: Scipione, 2010.

Considere os conhecimentos a respeito da atividade industrial brasileira.

A partir da leitura da tabela, pode-se concluir que **todas** as alternativas estão corretas, **exceto** a:

**A** ⇒ A crise do café impulsionou a industrialização no Sudeste, sobretudo em São Paulo, o qual se transformou no centro econômico mais dinâmico do Brasil, juntamente com o Rio de Janeiro.

**B** ⇒ Em função de fatores históricos e de novos investimentos em infraestrutura de energia e transportes, dentre outros, o parque industrial brasileiro vem se desconcentrando e apresenta uma maior dispersão da indústria em regiões historicamente marginalizadas.

**C** ⇒ A tabela mostra que a distribuição regional do valor da transformação industrial expressa tendência à existência de arquipélagos econômicos regionais, caracterizados pelos aumentos, em termos percentuais, na participação dessa atividade no Brasil.

**D** ⇒ A complementaridade industrial e a concentração de investimentos públicos no setor de infraestrutura destinados a essa atividade econômica

foram fatores importantes para a sua concentração na região Sudeste.

**55)** “A Terra é um pequeno planeta do sistema solar. No entanto, apesar de seu tamanho diminuído, comporta milhares de formas de vida, adaptadas aos ambientes mais diversificados”.

**Fonte:** MARTINI, Alice de (et.al.). Ciências Humanas e suas tecnologias: história e geografia: ensino médio. São Paulo: IBEO, 2005.

Hoje sabemos da existência de subsistemas integrados. Sobre eles é correto afirmar, **exceto**:

**A** ⇒ Os subsistemas possuem mecanismos próprios de funcionamento, suas leis ligadas à Física, à Química e à Biologia, sendo que as formas de vida se desenvolveram e sobrevivem a partir da interação entre eles.

**B** ⇒ A diversidade de ambientes e formas de vida é fruto da interação dinâmica entre a litosfera, a hidrosfera e a atmosfera.

**C** ⇒ A atmosfera – camada gasosa, composta predominantemente de oxigênio – apresenta diversas divisões como a troposfera, a estratosfera e a mesosfera, dentre outras, com destaque para a estratosfera, a parte mais importante para os seres humanos, pois nela estamos inseridos.

**D** ⇒ A alteração dos subsistemas como a hidrosfera, a atmosfera e a litosfera, efetuada pela antroposfera, necessita de uma nova postura que leve em consideração a interação entre eles para que se mantenham as condições de sobrevivência.

**56)** Sobre acontecimentos da atualidade, **todas** as alternativas estão corretas, **exceto** a:

Lembrete: O grupo A da Copa do Mundo de 2014 é formado por Brasil, Croácia, México e Camarões.

**A** ⇒ Michelle Bachelet, socialista eleita presidente do Chile pela segunda vez, teve que enfrentar mais um terremoto, de magnitude 8,2, em abril deste ano, no norte do país, onde a placa de Nazca escorrega para leste sob a placa Sul-americana, numa zona de subducção que existe ao longo da borda ocidental da América do Sul.

**B** ⇒ O grupo A da Copa do Mundo em junho de 2014 é formado, além do Brasil, pela Croácia, um país resultante da desintegração da antiga Iugoslávia, pelo México, nação fortemente ligada aos Estados Unidos, e integrante do Tratado Norte-Americano de Livre Comércio (NAFTA); e por Camarões, país africano.

**C** ⇒ A Criméia, península ucraniana, realizou um referendo em março de 2014, em que sua população, de maioria étnica russa, optou pela independência dessa região, abrindo caminho para a sua integração à Federação Russa.

**D** ⇒ O inverno rigoroso com neve em grande parte do estado de Santa Catarina em julho de 2013, e as fortes ondas de calor do final de dezembro de 2013 e janeiro de 2014, caracterizadas por poucas chuvas, foram provocados pela ação de duas massas de ar: a Tropical continental e a Polar pacífica.

**57)** Um número considerável de problemas ambientais surge de atividades urbanas, as quais precisam urgentemente de atenção dos governantes e da população em geral. As cidades, pela concentração de pessoas e atividades, são os lugares onde os conflitos com o meio ambiente mais se intensificaram.

Considerando as consequências desses conflitos, **todas** as alternativas estão corretas, **exceto**:

**A** ⇒ Os problemas ambientais como a poluição do ar e das águas, a contaminação dos solos, a erosão, os desmatamentos, dentre outros, ficam contidos quando entram em vigor as três esferas de desenvolvimento sustentável: desenvolvimento humano, crescimento econômico e preservação ambiental.

**B** ⇒ A topografia acidentada, a geologia frágil e a precipitação intensa e prolongada, aliadas à ocupação desordenada em áreas de risco de deslizamentos, acabam por provocar desastres urbanos erroneamente denominados de naturais.

**C** ⇒ A ausência do verde, a pavimentação de ruas, o concreto das edificações, o excesso de veículos, dentre outros, são fatores que explicam as ilhas de calor, nome dado a uma área da cidade em que as temperaturas são mais elevadas do que em seu entorno.

**D** ⇒ Os lixões formados sem controle causam problemas de saúde para a população que vive ao seu redor, bem como poluem águas subterrâneas e até a de rios pela penetração do chorume.

**58)** A compreensão do processo histórico da formação sócio-espacial catarinense deve contemplar as determinações de ordem natural e humana, responsáveis pela estrutura social, econômica e política que caracteriza Santa Catarina.

Nesse contexto é correto afirmar, **exceto**:

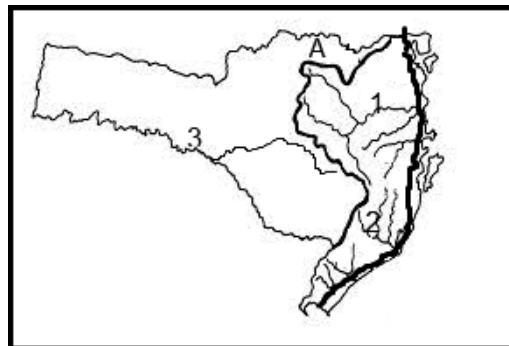
**A** ⇒ Na faixa litorânea, os vicentistas, responsáveis pela criação dos primeiros núcleos de povoamento, são seguidos dos açorianos, dedicados às pequenas policulturas familiares.

**B** ⇒ A instalação dos imigrantes em pequenas propriedades no estado catarinense abre um ciclo povoador caracterizado pela sucessão de várias correntes migratórias, como a dos alemães e a dos italianos.

**C** ⇒ A exploração econômica das terras do planalto tem início com os paulistas em fins do século XVII, através da instalação das atividades pecuárias extensivas, dando origem ao latifúndio pastoril.

**D** ⇒ O Oeste de Santa Catarina foi povoado por grandes proprietários monocultores oriundos do Paraná, os quais puseram em prática a integração dos latifúndios com a agroindústria que cresceu na região ligada a suínos, frangos, milho e soja.

**59)** Observe atentamente o mapa de Santa Catarina.



Acessado na internet em 20/04/2014 (adaptado)

Sobre o mapa e os conhecimentos a respeito de Santa Catarina é correto afirmar, **exceto**:

**A** ⇒ O vale atravessado pelo rio Itajaí-Açu, o maior da vertente do Atlântico, representado pelo número 1, sofreu ao longo do tempo com cheias que provocaram sérios transtornos à população. O número 3 identifica o rio Uruguai que faz divisa com o Rio Grande do Sul e é o maior da vertente do Interior.

**B** ⇒ As atividades econômicas como a cerâmica, a têxtil e a metal mecânica estão localizadas a oeste da linha indicada pela letra A, enquanto que a leste dela estão a pecuária e a agroindústria. O número 2 indica a bacia do rio Araranguá, poluída por sobras do aproveitamento do carvão mineral, que compromete, inclusive, o conjunto lagunar de Santo Antônio, Imaruí e Mirim, onde o rio desemboca.

**C** ⇒ A linha mais forte junto ao litoral corresponde a BR-101, uma rodovia longitudinal, cuja porção norte encontra-se duplicada, cortando municípios importantes como Joinville, o mais populoso do estado, e Itajaí, cujo destaque econômico é seu porto.

**D** ⇒ O trecho Sul da BR-101 apresenta ainda alguns gargalos como em Laguna, com a ponte estaiada Anita Garibaldi, em construção, e em Palhoça, no morro dos Cavalos, para que então esteja totalmente duplicado e, desta forma, possa fazer fluir melhor os veículos que nele transitarem.

60) A intertropicalidade e a ação das massas de ar determinam os tipos climáticos do território brasileiro. Além disso, existem outros fatores que contribuem para modificar os elementos do clima.

MAPA DE CLIMAS DO BRASIL



Fonte: TAMDJIAN, James O.; MENDES, Ivan L. Geografia geral e do Brasil: estudos para a compreensão do espaço. SP: FTD, 2005.

Com os conhecimentos sobre o tema proposto no mapa, analise as afirmações relacionadas ao clima no Brasil.

- I O número 1 indica a existência do clima Equatorial com altas temperaturas o ano inteiro, elevada pluviosidade e pequena amplitude térmica.
- II O clima tropical, alternadamente úmido e seco, está representado pelo número 2, abrange o Centro-Oeste e é caracterizado por duas estações bem definidas: invernos chuvosos e verões quentes e secos.
- III As altas temperaturas, a pluviosidade escassa e as secas prolongadas são características do Sertão Nordestino e do norte de Minas Gerais, região assinalada pelo número 3.
- IV A região Sul do Brasil, com o clima subtropical úmido, de número 4, sofre a influência da massa de ar Tropical Atlântica durante o ano e da Polar Atlântica no inverno, o que proporciona regularidade pluviométrica e invernos mais rigorosos.
- V O número 5 indica o clima tropical que aparece em grande parte do litoral brasileiro e apresenta baixa pluviosidade, além de temperaturas altas, típicas de regiões onde atuam as massas de ar Tropical Continental e a Polar Atlântica.

Todas as afirmações **corretas** estão em:

- A ⇒ I - II - III
- B ⇒ I - III - IV
- C ⇒ II - III - IV
- D ⇒ IV - V



## RASCUNHO PARA REDAÇÃO

Título:

1.

2.

3.

4.

5.

6.

7.

8.

9.

10.

11.

12.

13.

14.

15.

16.

17.

18.

19.

20.

21.

22.

23.

24.

25.

26.

27.

28.

29.

30.