

VEGETAÇÃO - OS BIOMAS BRASILEIROS

Os elementos climáticos, principalmente a temperatura e a umidade, são determinantes para o tipo de vegetação de uma área. Sendo assim, os elementos climáticos no Brasil possibilitarão as seguintes formações vegetais:

- **Floresta Amazônica** (floresta pluvial equatorial): é a maior floresta tropical do mundo e o maior bioma do Brasil, totalizando cerca de 40% das florestas pluviais tropicais do planeta. No Brasil ela se estende por 3,7 milhões de km² e 10% dessa área constituem unidades de conservação. Cerca de 15% do bioma da Floresta Amazônica foi desmatado, sobretudo a partir da década de 1970 com a construção de rodovias e instalação de atividades mineradoras, garimpeiras, agrícolas e de exploração madeireira. Ela se estende por nove estados brasileiros: Maranhão, Pará, Amapá, Roraima, Amazonas, Acre, Rondônia, Mato Grosso e Tocantins. Devido ao predomínio das planícies e dos planaltos de baixa altitude, a topografia não provoca modificações profundas na fisionomia da floresta, que apresenta três estratos de vegetação:

- *caaigapó* ou *igapó*: desenvolve-se ao longo dos rios, numa área permanentemente alagada. Em comparação com os outros estratos da floresta é a que possui **menor quantidade de espécies e é constituída por árvores de menor porte**, inclusive palmeiras, e plantas aquáticas, destacando-se a vitória-régia;

- *várzea*: área sujeita a inundações periódicas, com a **vegetação de médio porte** raramente ultrapassando os 20m de altura, como o **paumulato** e a **seringueira**. Como se situa entre as matas de igapó e de terra firme, possui características de ambas;

- *caaatê* ou *terra firme*: área que nunca inunda, na qual se encontra **vegetação de grande porte**, com árvores chegando aos 60 metros de altura, como a **castanheira-do-pará** e o **cedro**. O entrelaçamento das copas das árvores dificulta a penetração da luz, originando ambiente sombrio e úmido no interior da floresta.

- **Mata Atlântica** (floresta pluvial tropical): originalmente cobria uma área de 1 milhão de km², estendendo-se ao longo do litoral desde o Rio Grande do Norte até o Rio Grande do Sul e alargando-se significativamente para o interior em Minas Gerais e São Paulo. É um dos biomas mais importantes para a preservação da biodiversidade brasileira e mundial, mas é também o mais ameaçado de extinção em todo o planeta. Restam apenas 7% da área original da Mata Atlântica. Desses

7% remanescentes, quatro quintos estão localizados em propriedades privadas. As unidades de conservação abrangendo esse bioma constituem apenas 2% da Mata Atlântica original, que foi o hábitat do pau-brasil, hoje quase extinto.

- **Caatinga** vegetação xerófila, adaptada ao clima semiárido, na qual predominam arbustos caducifólios e espinhosos; ocorrem também cactáceas, como o xique-xique e o mandacaru, comuns no Sertão Nordestino. O nome caatinga significa, em tupi-guarani, “mata-branca”, cor predominante da vegetação durante a estação seca. No verão, em razão da ocorrência de chuvas, brotam folhas verdes e flores. Sua área original era de 740 mil km². Atualmente 50% de sua área foi devastada e menos de 1% está protegida em unidades de conservação.

- **Cerrado:** originalmente cobria cerca de 2 milhões de km² do território brasileiro, mas cerca de 40% de sua área foi desmatada. É constituído por vegetação caducifólia (ou estacional), predominantemente arbustiva, de raízes profundas, galhos retorcidos e casca grossa (que dificulta a perda de água) e, ainda, uma camada inferior composta por gramíneas. Duas das espécies mais conhecidas são o pequi e o buriti. A vegetação próxima ao solo é composta por gramíneas, que secam no período de estiagem. É uma formação adaptada ao clima tropical típico, com chuvas abundantes no verão e inverno seco, desenvolvendo-se, sobretudo, no Centro-Oeste brasileiro. Esse bioma também ocupa porções significativas do estado de Roraima. Nas regiões Sudeste e Nordeste do país aparece como enclave. Em regiões mais úmidas, como nas baixadas próximas aos grandes rios, nas proximidades do Pantanal e outras, esta formação se torna mais densa e com árvores maiores, caracterizando o chamado “cerradão”.

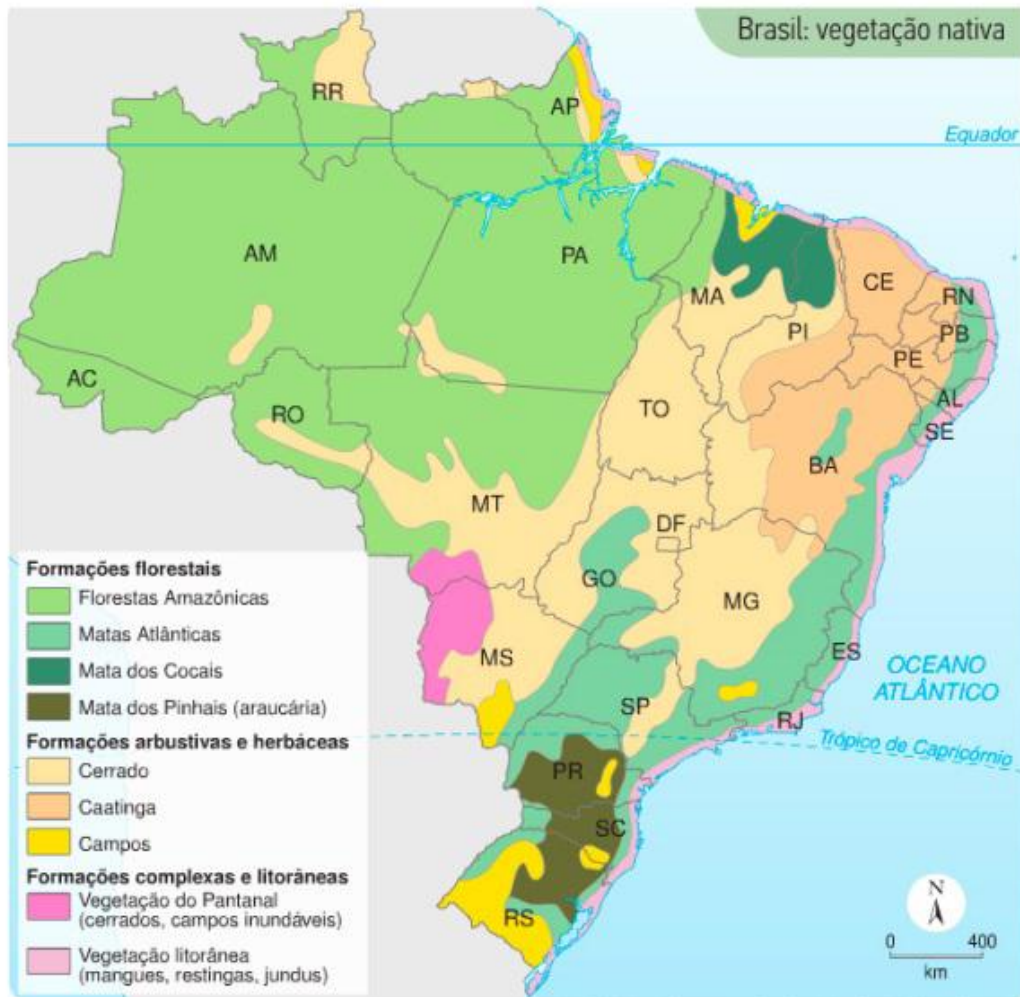
ATENÇÃO! ATENÇÃO!

Para que o mapa abaixo não passe em branco e você dê um branco com uma questão semelhante na hora da prova, vou deixar aqui **A DICA!**

A banca do exercício gosta de cobrar detalhes, por exemplo, um presente neste mapa que é a diferenciação da vegetação a partir de uma característica e que pode passar, praticamente, despercebido.

As formações vegetais no Brasil podem ser classificadas como **Florestais** (Floresta Amazônica, Mata Atlântica, Mata dos Cocais e Mata dos Pinhais ou Araucária), **Arbustivas e Herbáceas** (Cerrado, Caatinga e Campos) ou **Complexas e Litorâneas** (Pantanal e as Litorâneas (Mangues, Restingas e Jundus)).

FICA A DICA!



Adap.: SIMIELLI, Maria Elena. *Geotopos*. 33. ed. São Paulo: Ática, 2009. p. 110.

EXERCÍCIOS

1. Devido à relativa escassez de chuvas, o domínio em que quase todas as espécies são decíduas e apresentam folhas de tamanho reduzido, e os solos são pouco profundos em virtude do baixo nível de decomposição química das rochas é o do (a):

- A) Caatinga
- B) Cerrado
- C) Amazônia
- D) Araucária
- E) Pradaria

2. Marque a alternativa correspondente ao domínio vegetal que cobria vastas extensões dos Planaltos e Serras da Região Sul e trechos da Região Sudeste do Brasil.

- A) Floresta equatorial
- B) Mata de Araucária
- C) Pantanal
- D) Cerrado
- E) Caatinga

3. A formação vegetal na qual predominam espécies de palmeiras como a carnaúba, o babaçu e o buriti, e que é considerada uma zona de transição entre os domínios da Amazônia e o da Caatinga é a(o)

- A) Mata dos Cocais
- B) Pantanal
- C) Manguezal
- D) Restinga
- E) Pradaria

4. Assinale a principal atividade econômica da Campanha Gaúcha:

- A) Pecuária extensiva
- B) Extrativismo vegetal
- C) Mineração

- D) Turismo
- E) Pesca

5. As cactáceas, tais como o xique-xique e o mandacaru, são espécies de vegetação brasileira que apresentam folhas de tamanho reduzido para minimizar a perda de água pela transpiração. Tais espécies podem ser encontradas na/no (s)

- A) Mata Atlântica
- B) Manguezais
- C) Mata dos Cocais
- D) Araucária
- E) Caatinga

6. A vegetação brasileira, com espécie de conífera tipicamente sul-americana, é encontrada na(o)

- A) Mata Atlântica
- B) Manguezais
- C) Mata dos Cocais
- D) Araucária
- E) Cerrado

7. O território brasileiro possui vários tipos de florestas e de vegetação arbustiva e herbácea. São exemplos de formações arbustivas:

- A) Mata dos Cocais e Mata de Araucárias
- B) Mata de Cocais e Caatinga
- C) Mata Atlântica e Floresta Amazônica
- D) Cerrado e Caatinga
- E) Campos e Mata de Araucárias

8. Na faixa leste do Brasil, desde o século XVI, um domínio natural sofreu extensiva devastação, provocada por extração de pau-brasil, plantio de cana e café, expansão urbana e implantação de eixos de transporte. Atualmente, restam apenas 8% deste domínio natural denominado:

- A) Pampas
- B) Mata Atlântica.
- C) Complexo do Pantanal
- D) Cerrado
- E) Floresta Amazônica

9. A Mata de Araucárias ou Mata dos Pinhais dominava vastas extensões da região sul e sudeste do Brasil. São características desse bioma, EXCETO:

- A) ser constituído por floresta pluvial subtropical.
- B) ocorrer originalmente em terrenos de altitudes médias a elevadas nos planaltos e serras.
- C) sua espécie predominante ser conhecida como pinheiro-do-paraná.
- D) apresentar folhas aciculifoliadas.
- E) ser constituído por vegetação estacional, predominantemente arbustiva.

10. A derrubada em grande escala da vegetação da caatinga provoca, entre outros efeitos,

- A) o aumento da absorção de matérias orgânicas pelo solo.
- B) o aumento dos processos de desertificação.
- C) o aumento das chuvas durante o ano.
- D) o aumento exagerado da evapotranspiração.
- E) o aumento da atuação das massas de ar.

11. Bioma é um conjunto de tipos de vegetação que abrange grandes áreas contínuas, em escala regional, com flora e fauna similares, definida pelas condições físicas predominantes nas regiões. Esses aspectos climáticos, geográficos e litológicos (das rochas), por exemplo, fazem com que um bioma seja dotado de uma diversidade biológica singular, própria. O Brasil possui uma diversidade de fauna e flora surpreendente; isso acontece devido ao seu imenso território, associado às suas condições climáticas. Esse fato pode ser facilmente observado em uma simples viagem pelas regiões brasileiras.

Qual das alternativas abaixo apresenta somente características corretas a respeito dos biomas encontrados no Brasil?

A) Bioma Pampa – área típica de pecuária extensiva, esse bioma possui diversidade vegetal significativa, com o aparecimento de gramíneas e florestas de araucárias. O surgimento desse pinheiro brasileiro ocorre devido ao clima temperado que abrange grande parte da região Sul do Brasil.

B) Bioma Mata Atlântica - é a formação mais devastada de todo território brasileiro. Estima-se que reste atualmente 7% de sua cobertura original. É o bioma nacional mais rico em biodiversidade. De acordo com a compartimentação do relevo se divide em: mata de igapó, mata de várzea e floresta de altitude.

C) Bioma Amazônia – possui a maior floresta da zona intertropical do globo. Atualmente enfrenta problemas devido ao desmatamento intensivo. Devido ao clima tropical super-úmido, que atua sobre a maior parte desse bioma, a vegetação é adaptada ao grande volume de chuvas que cai nessa região.

D) Bioma Cerrado – uma formação com árvores, arbustos e campos. Ocorre nesse bioma o aparecimento de árvores com galhos retorcidos e casca grossa. Devido ao clima tropical semi-úmido ou tropical típico, com abundância de chuvas no verão e inverno seco, ocorrem queimadas com frequência no período de estiagem.

E) Bioma Caatinga - nome indígena que significa “mata branca”, esse bioma se concentra somente na região Nordeste do Brasil. Devido a escassez de chuva, entre 250 mm e 300 mm mensais, surgem plantas xerófitas associadas a vegetação arbustiva. A atividade predominante na região é a pecuária extensiva.

12. Ao pensar em sua infância, José sente-se nostálgico e se lembra da vegetação característica da região onde morava: árvores de cascas grossas e galhos retorcidos, e com raízes muito profundas. Entre uma árvore e outra, havia espaço suficiente para correr e, no inverno seco, a vegetação ganhava aspecto amarelado e, no verão chuvoso, tudo voltava a ficar verdinho.

Atualmente, a vegetação de que José se recorda não existe mais, tornou-se uma extensa plantação de soja.

É correto concluir que José passou sua infância no estado

- A) do Acre.
- B) de Goiás.
- C) de Roraima.
- D) do Rio Grande do Sul.

E) do Rio Grande do Norte.

13. Tipo de vegetação característica da Floresta Amazônica, situada nas áreas de planícies inundáveis pelas cheias sazonais dos rios, com árvores que não ultrapassam 20 metros de altura. Essa vegetação corresponde à

- A) Mata de Mangue.
- B) Mata de Veredas.
- C) Mata de Várzea.
- D) Mata de Igapó.
- E) Mata de Terra Firme.