

GEOGRAFIA FISICA (FRENTE A) GEOMORFOLOGIA II Aulas 33 e 34 - Aula 33 – Relevo Brasileiro II; Aula 34 - Formas do Relevo Brasileiro

Exercícios: Geomorfologia II – Lista 15

1. Para a atual proposta de identificação das macrounidades do relevo brasileiro, elaborada por Ross (1989), foram fundamentais os trabalhos de Ab'Saber e os relatórios e mapas produzidos pelo Projeto Radambrasil, na série Levantamento dos Recursos Naturais. O relevo brasileiro apresenta três tipos de unidades geomorfológicas, que refletem suas gêneses: os planaltos, as depressões e as planícies.

ROSS, Jurandyr L. Sanches (org.). *Geografia do Brasil*. São Paulo: Editora da Universidade de São Paulo, 2000, p. 52.

Com base no texto e nos conhecimentos sobre a organização espacial do relevo brasileiro, é correto afirmar:

- A maior parte do território brasileiro é ocupado por terras baixas, as planícies.
- A presença de grandes montanhas no território brasileiro deve-se à sua localização, no centro da Placa Tectônica Sul-Americana, marcada, no passado, por grandes choques com outras placas.
- O planalto Atlântico, também conhecido como domínio dos Mares de Morros, é formado por morros em forma de topos convexos, com grande densidade de canais de drenagem e por vales profundos.
- As planícies das lagoas dos Patos e Mundaú e Mirim localizam-se na porção oriental dos estados de Santa Catarina e do Rio Grande do Sul, não ultrapassando as fronteiras do Brasil com o Uruguai.
- A depressão da borda oeste da bacia do Paraná está esculpida totalmente nos sedimentos quaternários.

2. As formas de relevo da superfície terrestre são resultantes da interação de duas grandes forças: a endógena (interna) e a exógena (externa).



Disponível em: <<http://dc397.4shared.com/doc/F1I3kDmr/preview.html>>. Acesso em: 07 setembro de 2013.

Baseando-se na proposta de classificação do relevo do território brasileiro assinalada no mapa acima e em seus conhecimentos sobre o assunto, é **correto** afirmar que

- no mapa, as porções do território mais escuras correspondem às depressões, estruturas geológicas que remontam à era Pré-Cambriana.
- no mapa, as porções do território mais escuras correspondem às planícies e aos dobramentos modernos, estruturas geológicas que remontam à era Pré-Cambriana.
- a classificação do relevo assinalada no mapa foi proposta por Aziz Ab'Sáber, como resultado do levantamento do território nacional realizado pelo Projeto Radambrasil e nos estudos anteriores sobre o relevo, sobretudo do professor Aroldo de Azevedo.
- a classificação do relevo assinalada no mapa foi proposta por Aroldo de Azevedo, como resultado do levantamento do território nacional realizado pelo Projeto Radambrasil e nos

estudos anteriores sobre o relevo, sobretudo do professor Aziz Ab'Sáber.

- V. a classificação de relevo assinalada no mapa foi apresentada por Jurandyr Ross, sendo considerada a mais completa proposta de relevo contando com 28 unidades entre planaltos, planícies e depressões.

As proposições corretas dizem respeito apenas às alternativas

- I e III.
- II e III.
- III e IV.
- Apenas III.
- Apenas V.

3. Segundo Ross (1995), o relevo brasileiro apresenta grande variedade morfológica, decorrente, principalmente, da ação de agentes externos, sobre os agentes internos.

Os agentes externos que mais participam da formação do relevo são:

- abalos sísmicos e vulcões.
- as erupções vulcânicas do passado e os raios solares.
- a erosão e umidade.
- o clima (temperatura, ventos, chuvas) e os rios.
- as intempéries e a ação antrópica.

4. Em março de 2012 a Geografia Brasileira perdeu um grande colaborador, o geógrafo Aziz Nacib Ab'Saber, falecido em Cotia. Entre as contribuições deste renomado professor está(ão):

- a classificação do relevo brasileiro, utilizada por décadas nos manuais escolares.
- a classificação climática brasileira, em vigor nos dias de hoje.
- a defesa das teorias do aquecimento global causado pela ação antrópica.
- os estudos da fauna e flora marinhas de América Latina e Ásia.
- a classificação da população urbana brasileira que data dos anos 1930.

5. O substrato rochoso sobre o qual se originaram as formas de relevo é denominado de estruturas geológicas. Os/as _____ são grandes estruturas geológicas formados(as) por rochas cristalinas – magmáticas e metamórficas – que constituem as principais formações rochosas da superfície terrestre. Os/as _____ são áreas preenchidas por sedimentos resultantes dos processos erosivos de áreas não muito distantes. E os/as _____ levam esse nome por serem estruturas geológicas recentes e originárias do Período Neogeno da Era Cenozóica.

A alternativa que preenche corretamente as lacunas, de cima para baixo, é:

- dobramento modernos, bacias sedimentares, escudos cristalinos.
- escudos cristalinos, bacias sedimentares, dobramentos modernos.
- bacias sedimentares, escudos cristalinos, dobramentos modernos.
- escudos cristalinos, bacias sedimentares, crátons.
- escudos cristalinos, plataformas, dobramentos modernos.

6. O terremoto de 8,8 na escala Richter que atingiu a costa oeste do Chile, em fevereiro, provocou mudanças significativas no mapa da região. Segundo uma análise preliminar, toda a cidade de Concepción se deslocou pelo menos três metros para a oeste. Buenos Aires moveu-se cerca de 2,5 centímetros para oeste, enquanto Santiago, mais próxima do local do evento, deslocou-se quase 30 centímetros para a oeste-sudoeste. As cidades de Valparaíso, no Chile, e Mendoza, na Argentina, também tiveram suas posições alteradas significativamente (13,4 centímetros e 8,8 centímetros, respectivamente).

Revista InfoGNSS, Curitiba, ano 6, n. 31, 2010.

No texto, destaca-se um tipo de evento geológico frequente em determinadas partes da superfície terrestre. Esses eventos estão concentrados em

- áreas vulcânicas, onde o material magmático se eleva, formando cordilheiras.
- faixas costeiras, onde o assoalho oceânico recebe sedimentos, provocando *tsunamis*.
- estreitas faixas de intensidade sísmica, no contato das placas tectônicas, próximas a dobramentos modernos.
- escudos cristalinos, onde as rochas são submetidas aos processos de intemperismo, com alterações bruscas de temperatura.
- áreas de bacias sedimentares antigas, localizadas no centro das placas tectônicas, em regiões conhecidas como pontos quentes.

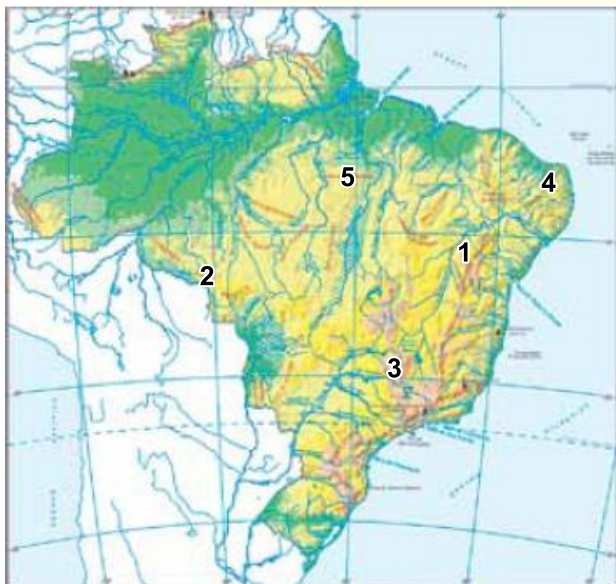
7. Sobre a formação geológica do território brasileiro, assinale a alternativa correta:

- O Brasil não apresenta dobramentos modernos, mas apresenta vestígios de antigos dobramentos do Pré-Cambriano.
- As províncias Mantiqueira, Borborema e Tocantins resultam de processos orogenéticos ocorridos no Cenozoico.
- As camadas rochosas da bacia sedimentar do Paraná atestam a ocorrência de extensos derrames vulcânicos durante o Pré-Cambriano.
- As províncias Guiana Meridional, Xingu e São Francisco figuram entre as principais bacias sedimentares brasileiras.
- A Serra do Mar foi formada pelo ciclo orogenético ocorrido no Quaternário.

8. *Carlos Fioravanti*: Se você pudesse entrar agora em um helicóptero e o piloto perguntasse “Vamos para onde?”, que lugares escolheria para visitar ou conhecer?

Jurandyr L. S. Ross: Vou ser pragmático, estou precisando fazer um sobrevoo em um lugar em que nunca estive, e estou orientando um doutorado sobre essa região. É um lugar muito interessante porque, entre os relevos montanhosos, há superfícies baixas e planas, com um clima de transição do Cerrado para a Caatinga, solo fértil e uma intensa agricultura irrigada. Tenho muita curiosidade de conhecer esse lugar.

(Carlos Fioravanti. <https://revistaspesquisa.fapesp.br>. Adaptado.)

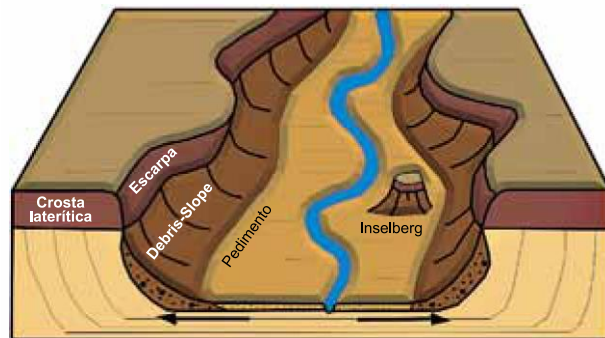


(<https://atlascolar.ibge.gov.br>. Adaptado.)

No mapa, o lugar descrito no excerto corresponde ao número

- 1 – Chapada Diamantina.
- 4 – Planalto da Borborema.
- 2 – Chapada dos Parecis.
- 5 – Serra dos Carajás.
- 3 – Serra da Canastra.

9.

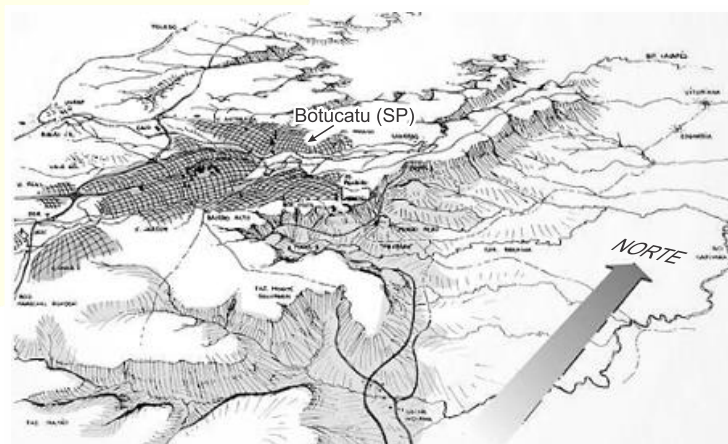


(Marcelo Eduardo Dantas et al. *Compartimentação geomorfológica*. Adaptado.)

A forma do relevo brasileiro apresentada pelo bloco diagrama corresponde à

- chapada, formada por rochas metamórficas e cristalinas.
- serra, marcada pelo intenso processo de deposição sedimentar.
- planície, constituída por depósitos sedimentares de origem fluvial.
- serra, formada por extensas elevações acidentadas.
- chapada, constituída por rochas do tipo sedimentar.

10. Observe a figura a seguir:



Disponível em: <http://www.ybytucatu.net.br/historia/serra.html>

Essa paisagem esboçada na figura mostra uma compartimentação do relevo de um trecho da Região Sudeste do Brasil, que foi influenciada pela conjugação da estrutura geológica com as ações erosivas, decorrentes das ações climáticas pretéritas. Na área, situa-se o município de Botucatu.

O relevo observado é do tipo

- cristas residuais.
- pediplanos mesozoicos.
- domos cristalinos.
- cuestas.
- planaltos cristalinos.

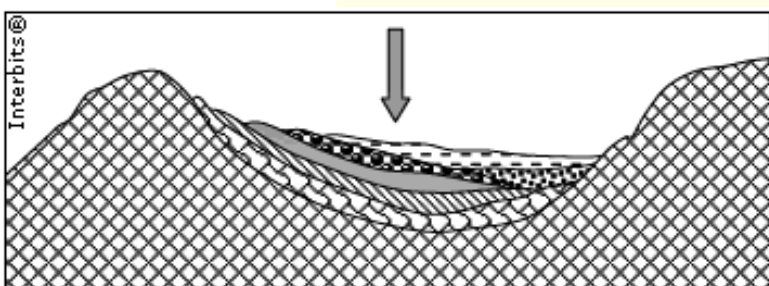
11. O Brasil tem encontro marcado com a tragédia todos os anos na estação chuvosa e não há força terrestre que faça com que as autoridades e as pessoas se preparem para isso. Neste ano, o encontro foi na antes paradisíaca região serrana do Rio de Janeiro. Todos os anos, a natureza demonstra com fúria que as conquistas da civilização em muitas áreas são plantinhas frágeis que podem ser arrancadas pelas enchentes e pelos deslizamentos das encostas.

(Veja, 19.01.2011. Adaptado.)

O texto relaciona-se ao problema da destruição da paisagem no Sudeste, frequente em regiões com domínio de

- mar de morros.
- cuestas carbonáticas.
- inselbergs semiáridos.
- chapadas cristalinas.
- coxilhas subtropicais.

12. Observe a estrutura geológica esboçada a seguir.



Nesse esboço, a seta está indicando a seguinte estrutura:

- bacia sedimentar.
- dobra assimétrica.
- fiorde.
- falha geológica.
- domo.

13. Todos os continentes têm um núcleo de crosta continental estável, total ou amplamente formado por rochas pré-cambrianas com estruturas complexas, normalmente gnássicas e xistosas, e injetadas por batólitos graníticos.

ADAS, M. *Panorama geográfico do Brasil*. São Paulo: Moderna, 2001.

Sobre a estrutura geológica descrita, pode-se afirmar:

- Possui importantes jazidas de combustíveis fósseis e de minerais não metálicos.

- Corresponde a grandes curvamentos, resultantes de forças tectônicas orogênicas antigas.
- Apresenta sedimentação contínua, causada por agentes externos, como a água, o vento e a temperatura.
- Configura-se como planícies fanerozoicas ou assumem feições de depressões interplanálticas.
- Apresenta relevos rebaixados, por sofrer intenso processo erosivo, no decorrer do tempo geológico.

14. Escudos antigos ou maciços cristalinos são blocos imensos de rochas antigas. Estes escudos são constituídos por rochas cristalinas (magmático-plutônicas), formadas em eras pré-cambrianas, ou por rochas metamórficas (material sedimentar) do Paleozoico. São resistentes, estáveis, porém bastante desgastadas. Correspondem a 36% da área territorial e dividem-se em duas grandes porções: o Escudo das Guianas (norte da Planície Amazônica) e o Escudo Brasileiro (porção centro-oriental brasileira).

Disponível em: <http://ambientes.ambientebrasil.com.br>. Acesso em: 25 jun. 2015.

As estruturas geológicas indicadas no texto são importantes economicamente para o Brasil por concentrarem

- fontes de águas termais.
- afloramentos de sal-gema.
- jazidas de minerais metálicos.
- depósitos de calcário agrícola.
- reservas de combustível fóssil.

15. O território brasileiro está contido na Plataforma Americana, que é uma das três grandes unidades geológicas da América do Sul. Essa Plataforma abrange três vastos escudos cristalinos. Assinale a alternativa que apresenta esses três escudos.

- das Guianas, do Parnaíba e do Paraná
- Atlântico, Amazônico e do Parnaíba
- do Paraná, Brasil Central e Amazônico
- Brasil Central, Atlântico e das Guianas
- do Parnaíba, Amazônico e do Paraná

16. A crosta terrestre é formada por três tipos de estruturas geológicas, caracterizadas pelos tipos predominantes de rochas, pelo processo de formação e pela idade geológica. Essas estruturas são os maciços cristalinos, as bacias sedimentares e os dobramentos modernos. Sobre esse assunto, é CORRETO afirmar:

- os maciços antigos ou escudos cristalinos datam da era pré-cambriana, são constituídos por

rochas sedimentares e são ricos em jazidas de minerais não metálicos.

- b) as bacias sedimentares são formações muito recentes, datando da era quaternária, ricas em minerais energéticos e com intenso processo erosivo; constituem 64% do território brasileiro.
- c) os dobramentos modernos, resultantes de movimentos epirogenéticos, são constituídos por rochas magmáticas, datam do período terciário e são ricos em carvão e petróleo, como os Andes, os Alpes e o Himalaia.
- d) as principais reservas petrolíferas e carboníferas do mundo encontram-se nas bacias sedimentares, enquanto minerais como ferro, níquel, manganês, ouro, bauxita etc. são encontrados nos maciços cristalinos; os dobramentos modernos constituem áreas de intenso vulcanismo.

17. A Amazônia, até o Terciário Médio, comportava-se como um paleogolfão da fachada pacífica do continente, intercalado entre os terrenos do escudo guianense e o escudo brasileiro. Era uma espécie de mediterrâneo de “boca larga”, voltada para o oeste. Quando se processou o desdobramento e soerguimento das Cordilheiras Andinas, restou um largo espaço no centro da Amazônia, exposto à sedimentação flúvio-lacustre e fluvial extensiva.

Aziz Nacib Ab' Saber (1924-2012) *Escritos Ecológicos* – São Paulo: Lazuli Editora, 2006, páginas 130-131. Adaptado.

Glossário:

Paleogolfão: ampla reentrância da costa, com grande abertura, constituindo em amplas baías, constatada em antiga era geológica.

As características atuais do domínio morfoclimático amazônico têm sua origem na dinâmica dos processos naturais que ocorreram no passado, conforme explica o geógrafo Aziz Ab'Saber. Sobre esses processos mencionados, avalia-se que

- a) contribuíram para a formação das planícies e dos tabuleiros.
- b) favoreceram a gênese da bacia sedimentar.
- c) alteraram a direção da drenagem, de leste para oeste.
- d) atenuaram as características do clima regional.
- e) provocaram a expansão do cerrado sobre a floresta.

18. A estrutura geológica do Brasil é composta por:

- I. Escudos cristalinos, muito antigos, de rochas rígidas e resistentes que originaram planaltos e algumas depressões, compondo 1/3 do território nacional.
- II. Bacias sedimentares compostas de rochas sedimentares que originaram as planícies, planaltos sedimentares ou depressões, ocupando cerca de 64% do total do país.
- III. Dobramentos modernos que originaram planaltos e relevos montanhosos, formados no Terciário, ocupando cerca de 30% do território nacional.
- IV. Escudos cristalinos recentes, pouco desgastados por processos erosivos, que deram origem às formas de relevo no qual predominam os planaltos montanhosos distribuídos por quase todo o território nacional.

Assinale a alternativa correta.

- a) Somente as afirmativas I e II são corretas.
- b) Somente as afirmativas I e IV são corretas.
- c) Somente as afirmativas III e IV são corretas.
- d) Somente as afirmativas I, II e III são corretas.
- e) Somente as afirmativas II, III e IV são corretas.

19. Na proposta de classificação do relevo brasileiro, Ross (1989) apresentou a seguinte caracterização: são as únicas unidades do relevo brasileiro cujo arcabouço consiste em bacias sedimentares recentes, formadas por deposições do período Quaternário.

(MAGNOLI e ARAÚJO, 2005).

A caracterização exposta refere-se a:

- a) planaltos.
- b) planícies.
- c) depressões.
- d) bacias sedimentares.
- e) crátons.

20. Considerando as características físicas como o relevo com topografia em “meia laranja”, mamelonar, formado pela ação erosiva na estrutura cristalina das Serras do Mar, da Mantiqueira e do Espinhaço, é **CORRETO** afirmar que em uma parcela significativa do Rio de Janeiro, bem como dos demais estados da Região Sudeste, o Domínio Morfoclimático PREDOMINANTE é

- a) Noroeste Subtropical.
- b) de Coníferas.
- c) de Restingas.
- d) Temperado Oceânico.
- e) de Mares de Morros.

GABARITO: 1C,2E,3D,4A,5B,6C,7A,8A,9E,10D,11A,12A,13E,14C,15D,16D,17B,18A,19D,20E

GABARITO COMENTADO:

Resposta da questão 1: [C]

Os Planaltos e Serras de Leste e Sudeste (Planalto Atlântico) apresentam estrutura geológica de escudo cristalino e dobramentos antigos. Apresentam dominância dos mares de morros mamelonares (forma de meia laranja) com topos convexos e vales profundos esculpido por uma densa rede de drenagem (rios). Também ocorrem alinhamentos serranos produzidos por falhamentos como a Serra do Mar, a Serra da Mantiqueira e a Serra do Espinhaço.

Resposta da questão 2: [E]

[I] INCORRETA: As porções mais escuras correspondem aos planaltos.

[II] INCORRETA: As porções mais escuras correspondem aos planaltos, a área em branco corresponde às depressões e o cinza claro corresponde às planícies.

[III] INCORRETA: A classificação foi proposta por Jurandyr Ross.

[IV] INCORRETA: A classificação foi proposta por Jurandyr Ross.

[V] CORRETA: A classificação de Jurandyr Ross divide o relevo brasileiro em 28 compartimentos correspondentes aos planaltos, depressões e planícies.

Resposta da questão 3: [D]

A Terra apresenta um processo constante de construção e destruição ao longo de sua existência. A crosta terrestre é construída pela ação de agentes internos, endógenos, como tectonismo, vulcanismo e destruída por agentes externos como a ação humana, mas é principalmente a ação das águas correntes a partir do clima e os rios que mais afeta a destruição da superfície na forma de erosão ou desgaste.

A alternativa [A] é falsa, abalos sísmicos e vulcões são agentes internos de alteração do relevo.

A alternativa [B] é falsa, erupções vulcânicas em qualquer tempo são agentes internos de modelagem do relevo.

A alternativa [C] é falsa, a erosão poder ser causada por agentes internos.

A alternativa [E] é falsa, os rios, mares e oceanos também causam desgaste da crosta terrestre.

Resposta da questão 4: [A]

Como mencionado corretamente na alternativa [A], Aziz Nacib Ab'Saber foi o responsável por elaborar em 1958, a classificação do relevo brasileiro.

Resposta da questão 5: [B]

Os Escudos Cristalinos (Crátons) se formaram no Eon Pré-Cambriano e apresentam o predomínio de rochas magmáticas intrusivas e metamórficas, muitas delas ricas em minerais metálicos como ferro e manganês, a exemplo do Quadrilátero Ferrífero no Brasil. As Bacias Sedimentares se formaram no Eon Fanerozoico (Eras Paleozoica, Mesozoica e Cenozoica), sendo constituídas por rochas sedimentares, muitas delas ricas em carvão mineral, petróleo e gás natural, a exemplo da Bacia de Santos no Brasil. Os Dobramentos Modernos começaram a se formar na Era Cenozoica, Período Terciário, devido a convergências das placas tectônicas e sendo constituídos predominantemente por rochas metamórficas e magmáticas extrusivas e intrusivas. O Brasil não apresenta Dobramentos Modernos, apenas Dobramentos Antigos.

Resposta da questão 6: [C]

A alternativa [C] está correta porque a propagação de ondas sísmicas tem sua origem em áreas de bordas de placas tectônicas a exemplo da localização do Chile na Cordilheira dos Andes. As alternativas incorretas são: [A], porque as cordilheiras são formadas por dobramentos da crosta e a afirmativa descreve os vulcões; [B], porque tsunamis são formados pela propagação de ondas sísmicas que deslocam grandes volumes de águas oceânicas; [D] e [E], porque abalos sísmicos ocorrem em áreas de dobramentos modernos nas bordas das placas.

Resposta da questão 7: [A]

Os movimentos orogênicos ocorreram principalmente na era Pré-Cambriana. Esses movimentos, conhecidos como ciclo brasileiro, deram origem às serras do Mar, da Mantiqueira e do Espinhaço; todas localizadas na região Sudeste.

Resposta da questão 8:[A]

No excerto, tem-se a descrição parcial da área onde está a Chapada Diamantina (área 1) na Bahia que integra os Planaltos e Serras de Leste-Sudeste na classificação de Jurandyr Ross. A área apresenta Chapadas (rochas sedimentares com disposição retilínea com topos planos e bordas íngremes), vales profundos e superfícies planas. Na Chapada, os ecossistemas apresentam ecótonos entre Caatinga e Cerrado, lembrando que o efeito orográfico eleva a pluviosidade nas encostas das chapadas. A área 1 está relativamente próxima a Depressão Sertaneja onde existem amplas áreas com fruticultura irrigada utilizando as águas da bacia hidrográfica do São Francisco.

Resposta da questão 9: [E]

O bloco diagrama representa um planalto com chapada, forma de relevo que apresenta topo plano, borda íngreme e camadas de rocha sedimentar com disposição retilínea. No desenho, um rio foi responsável pela erosão fluvial que esculpiu o vale. Também destaca-se um relevo residual que resistiu a erosão, o Morro Testemunho, termo mais adequado do que Inseberg. No Brasil, predominam chapadas nas regiões Centro-Oeste (Guimarães, Veadeiros e Parecis), Nordeste (Araripe, Diamantina e das Mesas) e Norte (no caso de Tocantins, o Jalapão).

Resposta da questão 10: [D]

A figura destaca o relevo do interior do estado de São Paulo onde localiza-se a cidade de Botucatu. Nesta área observa-se o contato entre a Depressão Periférica e o Planalto Ocidental. Na borda do planalto, destacam-se as cuestas, relevo que apresenta front (frente) com maior declividade e esculpido por erosão (pluvial e fluvial). O reverso apresenta menor declividade. A estrutura geológica é composta por rochas sedimentares inclinadas e rochas magmáticas extrusivas ou vulcânicas (basalto).

Resposta da questão 11: [A]

O relevo do Sudeste brasileiro é formado por elevações cristalinas com formas policonvexas, que Aziz Ab'Saber denominou de "mares de morros". Essa formação geomorfológica que se estende desde o centro do Rio de Janeiro até o Vale do Paraíba paulista possui terras altas, muitas delas denominadas "serras" formadas por grandes falhamentos tectônicos.

Resposta da questão 12: [A]

1. CORRETO. O esboço representa uma depressão preenchida por sedimentos correspondendo, portanto, ao conceito de bacias sedimentares.
2. INCORRETO. Dobras assimétricas são movimentos orogênicos em que o ângulo de inclinação dos dois flancos ou vertentes é diferente.
3. INCORRETO. Fiordes são vales esculpidos por erosão eólica, típicos da costa norueguesa.
4. INCORRETO. Falhas geológicas são fraturas na crosta terrestre em que se observa o deslocamento das placas tectônicas.

INCORRETO. Relevo dômico é uma estrutura circular resultante da ascensão do magma (plutonismo) que provoca arqueamento na crosta.

Resposta da questão 13: [E]

O texto refere-se aos Escudos Cristalinos, a estrutura geológica mais antiga (Eon Pré-Cambriano) e integrada principalmente por rochas magmáticas intrusivas (granito) e metamórficas (gnaisse). Devido à idade, estas estruturas foram bastante desgastadas pela erosão dando origem na superfície a depressões e planaltos com média e baixa altitude.

Resposta da questão 14: [C]

A afirmativa correta é [C], porque a formação e concentração dos minerais metálicos se deram com os processos geológicos responsáveis pela constituição dos escudos cristalinos. As afirmativas incorretas são: [A], porque fontes de águas termais são bolsões de água, podendo ser encontrados em terrenos geológicos distintos; [B], [D] e [E], porque sal-gema, calcário e combustíveis fósseis são característicos de formações sedimentares.

Resposta da questão 15: [D]

Brasil Central, Atlântico e das Guianas. Esses três escudos cristalinos formam a base do relevo brasileiro.

Resposta da questão 16: [D]

5. INCORRETO. Embora os escudos cristalinos datem da era pré-cambriana, são constituídos por rochas ígneas e apresentam concentração de minerais metálicos particularmente no período proterozoico.
6. INCORRETO. Bacias sedimentares são províncias formadas a partir da era paleozoica, cujos recursos predominantes são os energéticos, como o carvão mineral e o petróleo.
7. INCORRETO. Dobramentos modernos são províncias geológicas formadas no período terciário da era cenozoica, constituídos por meio do processo de orogênese, ou seja, a deformação ou o enrugamento da crosta terrestre.

CORRETO. A crosta terrestre apresenta três tipos de estruturas segundo a origem: maciços antigos ou escudos cristalinos, cuja formação está associada aos jazimentos de minerais metálicos; bacias sedimentares, cujos depósitos são os de minerais energéticos como carvão mineral e petróleo; e dobramentos modernos, formados por enrugamentos das bordas das placas tectônicas e dessa forma, caracterizados por instabilidade geológica, como as atividades vulcânicas e sísmicas.

Resposta da questão 17: [B]

Como mencionado corretamente na alternativa [B], o texto do enunciado descreve a origem da bacia sedimentar, haja vista que os dois escudos – Guiano e Brasileiro – configuram as bordas de uma área mais rebaixada que sofrerá a sedimentação dos processos erosivos instalados sobre os maciços. Estão incorretas as alternativas: [A], porque o texto descreve a formação de macroestruturas geológicas e não formas de relevo como planícies ou tabuleiros; [C], porque o rearranjo da estrutura geológica alterou a drenagem de oeste para leste; [D] e [E], porque a referência do texto remete aos conceitos de macroestrutura geológica, sem a possibilidade de inferências sobre o clima ou a vegetação da área mencionada.

Resposta da questão 18: [A]

Os itens incorretos são: III (o Brasil não apresenta dobramentos modernos cenozoico-terciários, os dobramentos existentes no país são antigos) e IV (os escudos cristalinos são antigos, visto que formaram-se no Eon Pré-Cambriano; os escudos perfazem cerca de 36% da estrutura geológica do país, uma vez que predominam bacias sedimentares em mais de 60%, as zonas montanhosas não são dominantes).

Resposta da questão 19: [B]

O relevo brasileiro é geologicamente antigo, pré-cambriano, caracterizado por terrenos consolidados, relativamente estáveis, com altitudes modestas e predomínio de planaltos.

A alternativa [A] é falsa, planaltos são áreas elevadas com borás escarpadas onde predomina o processo de erosão.

A alternativa [C] é falsa, depressões são áreas rebaixadas, desgastadas podendo ser relativas a um local, ou absolutas em relação ao nível do mar.

A alternativa [D] é falsa, Bacias sedimentares são depressões relativas preenchidas por detritos ou sedimentos de origem orgânica, por efeito de erosão ou materiais precipitados em corpos d'água.

A alternativa [E] é falsa, crátons são partes muito antigas da crosta continental relativamente estáveis por no mínimo meio bilhão de anos marcadas por estabilidade com poucas evidências de tectonismo.

Resposta da questão 20:[E]

Como mencionado corretamente na alternativa [E], a parcela significativa do Rio de Janeiro marcada pela presença de formas policonvexas está associada ao domínio de Mares de Morros.

QUESTÕES COMENTADAS PELO SUPER PRO

