

ESPECIALISTA DE AERONÁUTICA

A) [A MAIOR COLETÂNEA]
B) **provas**
C) **antigas**
D) **EEAR**

2000 - 2021

A P R O V A D O

projeto
especialista.

PORTUGUÊS

O SER HUMANO: DA TERRA A INVENTOR DA CULTURA

1 O ser humano, por sua incompletude essencial,
recorre à natureza exterior para buscar o que lhe falta, a
fim de garantir sua sobrevivência e realizar seu destino.
5 Ao sair ao encontro dos meios necessários à sua
manutenção, depara-se com outros seres igualmente em
busca do sustento da vida. Das múltiplas relações que se
estabelecem entre os humanos e destes com a natureza
na sua paisagem mineral, vegetal e animal, são gerados
os bens da cultura: a técnica, a ciência, a tecnologia, a
10 moral, a religião, os sistemas jurídicos, políticos e
econômicos. (...)

Para garantir as necessidades das populações
crescentes, nossos antepassados inventaram a vida
sedentária: a aldeia, a agricultura, o pastoreio, a cidade.
15 Descobriu-se que era possível padecer menos para se
conseguir através da técnica o produto desejado. Os
instrumentos de trabalho foram cada vez mais
aperfeiçoados. A fome do conhecimento parecia infinita,
e o poderoso cérebro humano gerou os mais
20 diversificados tipos de conhecimentos, técnicas e
produtos. (...)

A relação entre os participantes do teatro da vida
desenvolveu-se em meio a contradições. Nem sempre
fomos *sapiens*, pois de variados modos imprimimos
25 processos de destruição: a guerra e as sofisticadas armas
de destruição e morte, as teorias justificadoras dos
mecanismos de opressão e espoliação humanas, as
técnicas predatórias sobre a natureza e a crueldade para
se obter riquezas têm sido uma constante ao lado de
30 gestos de heroísmo, generosidade, altruísmo e bondade.

(*Demonstrativo Ensino Médio*
— *Ética e meio ambiente*, Editora Opet)

As questões de 01 a 04 referem-se ao texto anterior.

1. Quanto ao último parágrafo, pode-se dizer que
- a) a única maneira de o homem adquirir riquezas é sendo contraditório.
 - b) o fato de o homem usar de meios destruidores para desenvolver-se e se relacionar é que o faz sábio.

- c) a sapiência do homem está apenas na sua capacidade de criar teorias para justificar suas atitudes destruidoras.
- d) o homem é um ser de oposições: é, ao mesmo tempo, herói e vilão, bom e mau, generoso e opressor em se tratando de relacionamento.

2. De acordo com o texto, é correto afirmar que a

- a) completude é uma qualidade inerente à natureza humana.
- b) busca pela sobrevivência é um comportamento exclusivo do ser humano.
- c) essência incompleta do homem faz com que esteja sempre à procura de sua realização.
- d) concretização de uma vida plena não depende da realidade exterior nem da luta pela sobrevivência.

3. De acordo com as ideias do texto, em qual alternativa o primeiro fator é causa do segundo?

- a) fome do conhecimento X criação de tipos de conhecimentos, técnicas e produtos
- b) invenção da vida sedentária X garantia das necessidades das populações crescentes
- c) incompletude essencial do ser humano X garantia da sobrevivência
- d) relação entre os humanos X variados processos de destruição

4. Não se pode concluir, a partir do texto, que o homem

- a) é um ser contraditório.
- b) possui um poderoso cérebro.
- c) é essencialmente incompleto.
- d) sofre com o mal do sedentarismo.

5. Leia:

Albert Einstein, Ernest Rutherford e muitos outros são gênios não porque estivessem certos

sempre, mas porque suas certezas mudaram o rumo da ciência. Thomas Edison, o maior inventor de todos os tempos, dizia que os erros mostram os caminhos que não devem voltar a ser trilhados.

São pronomes indefinidos

- a) muitos, outros e todos.
- b) porque, muitos e certos.
- c) maior, sempre e outros.
- d) todos, certos e sempre.

6. Observe:

*Alma minha gentil que te partiste
tão cedo desta vida descontente
repousa lá no Céu eternamente,
e viva eu cá na terra sempre triste.*
(Camões)

Que figura de linguagem está presente no verso destacado acima?

- a) antítese
- b) hipérbole
- c) eufemismo
- d) metonímia

7. Leia:

O Parque Pedra Azul, um verdadeiro espetáculo da natureza, fica a 80 quilômetros de Vitória (ES). Quando o turista jovem for visitar esse local, além de aventuras e de uma paisagem paradisíaca, encontrará chales estrategicamente instalados e com preços acessíveis.

(Obs.: Foi retirado propositadamente o acento gráfico de algumas palavras.)

Quanto às palavras do texto acima, pode-se afirmar que devem receber acento gráfico

- a) 4 proparoxítonas, 3 paroxítonas e 2 oxítonas.
- b) 3 proparoxítonas, 2 paroxítonas e 3 oxítonas.
- c) 3 proparoxítonas e 3 paroxítonas.
- d) 6 paroxítonas e 1 oxítona.

8. Leia:

*Vai minha tristeza e diz a ela
que sem ela não pode ser.
Diz-lhe numa prece
que ela regresse,
porque eu não posso mais sofrer.*

*Chega de saudade,
a realidade é
que sem ela não há paz,
não há beleza, é só tristeza
e a melancolia **que não sai de mim,**
não sai de mim, não sai...*

Quanto à classificação das orações subordinadas destacadas acima, a sequência correta é:

- a) substantiva subjetiva, substantiva objetiva direta, substantiva predicativa, adjetiva.
- b) substantiva objetiva direta, substantiva predicativa, adjetiva, substantiva subjetiva.
- c) substantiva objetiva direta, substantiva objetiva direta, substantiva predicativa, adjetiva.
- d) substantiva objetiva indireta, substantiva subjetiva, adjetiva, adjetiva.

9. Observe:

I- É **tensão** do Governo realizar um **censo** ainda este ano.

II- Para **ascender** socialmente, não hesitava em realizar transações **espertas**.

III- Todos os dias iam **cassar** animais selvagens,

por isso tinham ouvidos apurados aos **paços** das presas.

Considerando a frase em que aparecem, há duas palavras com grafia incorreta no mesmo período em

- a) I e II.
- b) III.
- c) II.
- d) I e III.

10. Leia:

I- Paula _____ documentos no ônibus.
(*esquecer*)

II- A secretária _____ comandos sem discutir. (*obedecer*)

III- Meu colega _____ cargo de chefia.
(*aspirar*)

Qual das alternativas completa as lacunas acima, respeitando a norma culta, quanto à regência verbal?

- a) esqueceu dos / obedeceu os / aspira um
- b) esqueceu os / obedeceu os / aspira a um
- c) esqueceu os / obedeceu aos / aspira a um
- d) esqueceu-se dos / obedeceu aos / aspira um

11. Em qual alternativa o termo destacado exerce a função de complemento nominal?

- a) As garotas foram contratadas **pela empresa** para fazerem propagandas eleitorais.
- b) Sempre em época de eleição, nossas escolhas necessitam **de cuidados especiais**.
- c) Todos os eleitores gostaram **das propostas apresentadas** pelos candidatos em 2010.
- d) O presidente Barack Obama mostrou que a realização **de seu projeto** será uma grande conquista para o Planeta.

12. Leia:

*Eu quis **o perigo** e até sangrei sozinho, entenda
Que assim pude trazer **você** de volta pra mim.*

Renato Russo

Classificam-se os termos em negrito como

- a) adjunto adverbial.
- b) objeto direto.
- c) predicativo.
- d) aposto.

13. Qual alternativa contém uma informação correta quanto ao sujeito da oração?

- a) Pede-se silêncio após o toque de recolher no quartel. (determinado)
- b) No inverno a Caverna do Diabo anoitecia rápido. (oração sem sujeito)
- c) Soa um toque áspero e fino na escuridão. (indeterminado)
- d) Como podia haver tanta gente na festa? (oculto)

14. Leia:

Lúcia pediu: “Está em suas mãos arranjar isso para mim.” O vereador quase caiu da cadeira. Ficou transtornado. Como poderia fazer aquilo? Não poderia arriscar o cargo! Então a mulher, espantada com a atitude do vereador, completou, em tom ameaçador, que ele não teria mais o seu voto. E deu-lhe as costas.

No texto acima, há

- a) apenas discurso direto.
- b) apenas discurso direto e discurso indireto.
- c) apenas discurso direto e discurso indireto livre.
- d) discurso direto, discurso indireto e discurso indireto livre.

15. Marque a alternativa em que há predicado nominal.
- a) A juventude é movida pela pressa e pela paixão.
 - b) Os torcedores saíram do estádio de futebol decepcionados com o resultado do jogo.
 - c) Durante a explicação do guia, os turistas permaneciam atentos às orientações.
 - d) As pessoas devem ficar em locais seguros durante o temporal.

16. Observe:

- 1- Decepção é _____ para fortalecer o sentimento patriótico.
- 2- Apesar da superpopulação do alojamento, havia acomodações _____ para os homens.
- 3- Enviamos, no dia seguinte, _____ as cópias de dois poemas.

Qual sequência preenche correta e respectivamente as lacunas acima?

- a) boa, bastantes, anexas
- b) bom, bastante, anexos
- c) boa, bastante, anexos
- d) bom, bastantes, anexas

17. Qual afirmativa está **incorreta**?

- a) **Baleia** é um substantivo epiceno.
- b) **Omoplata** é um substantivo masculino.
- c) **Cônjuge** é um substantivo sobrecomum.
- d) **Gerente** é um substantivo comum-de-dois.

18. Assinale a alternativa em que o emprego da vírgula se justifica pelo mesmo motivo da empregada em *A igreja era grande e pobre. Os altares, humildes.*

- a) Noite escura, arranca do meu peito essa angústia que me sufoca!
- b) Rei dos astros, o Sol situa-se no centro do nosso sistema solar.

- c) Naquela época, os dias eram mais longos e ensolarados.
- d) Seu cheiro, o aroma da mais tenra fruta do pomar.

19. Observe:

*Onde estão os meus **verdes**?
Os meus **azuis**?*

As palavras destacadas acima sofreram o mesmo processo de formação. Em qual das palavras destacadas nas alternativas esse processo também ocorre?

- a) O **fumar** é prejudicial à saúde.
- b) Gostei das duas camisas, mas prefiro a **verde**.
- c) Não há nada mais comovente do que o **choro** de uma criança.
- d) Oh, **noite** enluarada! És a companheira inseparável dos poetas solitários.

20. Leia:

*Eram **inúteis** os esforços de sua mãe e do novo rei para distraí-lo.*

Assinale a alternativa em que o termo destacado tem a mesma função sintática que o destacado no texto acima.

- a) Os torcedores consideraram **animadas** as torcidas do Maracanã.
- b) As coisas que amamos, as pessoas que amamos, são **eternas** até certo ponto.
- c) Restituímos cada ser e coisa à condição precária, rebaixamos **o amor** ao estado de utilidade.
- d) Os anjos o chamam de alegria celeste, os demônios o chamam de sofrimento infernal, os homens o chamam **Amor**.

21. Observe:

- 1- Os operários fizeram todo o trabalho.
- 2- Os operários não receberam o pagamento.
- 3- Os operários farão greve.

Em que ordem as orações acima devem estar para que o período composto por coordenação apresente a seguinte sequência lógica: assindética + adversativa + conclusiva?

- a) 2 – 3 – 1
- b) 3 – 1 – 2
- c) 1 – 2 – 3
- d) 3 – 2 – 1

22. Assinale a alternativa na qual o trecho em negrito é um aposto.

- a) **Um mestre silencioso**, de noite, passou por minha humilde casa.
- b) **Um mestre silencioso**, sem dúvida, não gosta de conversas ociosas.
- c) **Um mestre silencioso**, com suavidade, ensina através das atitudes.
- d) **Um mestre silencioso**, certamente, o livro ecoa suas palavras na alma.

23. Leia:

*E como ontem **estivesse** chovendo, **tive** a infeliz ideia, ao sair à rua, de calçar um velho par de galochas. Já me **desacostumara** delas, e me **sentia** a carregar nos pés algo pesado, viscoso e desagradável.*

Os verbos destacados acima estão, respectivamente, no

- a) pretérito perfeito do indicativo / pretérito imperfeito do subjuntivo / futuro do presente do indicativo / presente do subjuntivo.
- b) pretérito imperfeito do subjuntivo / pretérito imperfeito do indicativo / pretérito perfeito do indicativo / pretérito imperfeito do indicativo.

- c) pretérito perfeito do indicativo / pretérito perfeito do indicativo / pretérito mais-que-perfeito do indicativo / pretérito perfeito do indicativo.
- d) pretérito imperfeito do subjuntivo / pretérito perfeito do indicativo / pretérito mais-que-perfeito do indicativo / pretérito imperfeito do indicativo.

24. Marque a alternativa em que a oração em destaque classifica-se como oração subordinada adverbial.

- a) Não se desespere, **que a situação será resolvida**.
- b) Jantamos à luz de velas, **que cortaram nossa luz**.
- c) Uma das personalidades **que voou no Mirage** foi o piloto Ayrton Senna.
- d) É uma exigência do Código de Trânsito **que os motoristas adotem atitudes preventivas**.

25. Assinale a alternativa em que **não** há erro de concordância verbal.

- a) Tudo eram ruínas naquela cidade, meu amigo. Que tristeza!
- b) De longe, percebia-se os sinais de insanidade daquela jovem.
- c) O rapaz era um anjo da guarda, que, com suas asas, protegiam a todos.
- d) Ao amanhecer, o canto sereno dos pássaros fazem o papel do despertador no sertão.

26. Leia:

*É impressionante perceber **como** as crianças sabem mais do que supomos.*

Assinale a alternativa na qual a conjunção destacada tem o mesmo valor sintático da em negrito acima.

- a) O espetáculo era mesmo impressionante **como** disseram.
- b) Impressionante **como** uma tsunami, a chuva castigou a cidade.

- c) Vai ser impressionante descobrirmos **como** funcionam as naves alienígenas.
d) Você é mesmo impressionante: **como** está com preguiça, vai deixar a casa suja.

27. Assinale a alternativa em que um pronome oblíquo foi, de acordo com a norma culta, colocado **incorretamente**.

- a) Se fizer uma boa prova, classifíco-me entre os primeiros.
b) Se todos colaborarem, dou-lhes uma boa gratificação.
c) Se parece demais com o pai; percebê-lo é bem fácil.
d) Se a porta não fechar, levam-nos tudo.

28. Marque a alternativa em que todos os adjetivos flexionam-se em grau.

- a) vulgar – volúvel – comum
b) inteligente – paterno – mau
c) original – capaz – mensal
d) estudantil – pequeno – terrível

29. Leia:

*Aquela atitude não **representava** a vontade da maioria.*

Que alternativa substitui o verbo em negrito, de maneira que, no **a** do período, seja obrigatório o uso de acento grave?

- a) expressava
b) correspondia
c) traduzia
d) refletia

30. Leia:

*Dona Alzira, inconsolável, reclamava **da preguiça do marido**.*

Qual dos pronomes destacados nas alternativas abaixo não recebe a mesma classificação sintática do trecho em negrito acima?

- a) Por causa da noite sem lua, perdi-me na floresta.
b) Roubou-me um beijo; eu que fui para a prisão.
c) Anselmo confiou-me a guarda de sua casa.
d) Ela partiu, desejando-me muita sorte.

INGLÊS

Read the text and answer questions 31, 32 and 33.

The heaviest rains in decades caused floods and landslides in Rio de Janeiro

- 1 Mudslides swept away shacks in Rio's hillside slums, turning the city's main lake and the sea brown during the round-the-clock heavy rains.
5 Morning flights in and out of the city of six million people – which will host the 2014 soccer World Cup and the 2016 Olympics – were canceled or seriously delayed.
10 Most victims died in more than 180 mudslides, authorities said. A spokesman for Rio's fire service said at least 40 injured people were taken to hospitals as the search went on for others reported missing. "The situation is critical. Roads are flooded and blocked," Mayor Eduardo Paes said. "We recommend people stay at home."

(Taken from Telegraph Newspaper)

GLOSSARY

landslide, mudslide – desmoronamento
hillside – encosta
to sweep away – destruir completamente
shack – barracão
slum – favela
round-the-clock – o tempo todo (durante o dia e a noite)

31. "which", underlined in the text, refers to

- a) city.
b) people.
c) flights.
d) World Cup.

32. A similar meaning to “as”, (line 11) , is

- a) like.
- b) while.
- c) though.
- d) because.

33. Another way to express the same idea as “...the search went on for others reported missing.” can be:

- a) Missing people were still being searched.
- b) The search for survivors was abandoned.
- c) There was no chance of people being found alive.
- d) Police are investigating the disappearance of people.

Read the text and answer questions 34 and 35.

Service Animals

A Therapy Dog is a kind of service animal – an animal that helps people. The most common service animal is a seeing eye dog. A seeing eye dog helps blind people. However, dogs help people in many other ways. Hearing ear dogs help people with hearing problems. These dogs listen for specific noises, such as a fire alarm. When the dog hears the sound, the dog touches the owner. However, if it’s an emergency, the dog may pull the owner out of danger. Usually small dogs are hearing ear dogs because they are easy to care for. Wheelchair assistance dogs are much larger because the dog’s main job is pulling the wheelchair. These dogs also open doors and get items for their owners, such as magazines.

(Adapted from Access Reading – Thompson)

34. According to the text, a seeing eye dog is, **except**

- a) a blind dog.
- b) a kind of service animal.
- c) an animal that helps people with eye damage.
- d) a dog that provides assistance to people who are unable to see.

35. According to the text, hearing ear dogs **don’t**

- a) pull the wheelchair.
- b) listen for specific noises.
- c) help people with hearing problems.
- d) pull the owner out of danger when it’s an emergency.

Read the text and answer questions 36 and 37.

1 Because so many English words sound similar, misunderstandings among English-speaking people are common. Every day people speaking English ask one another questions like these: “Did you say seventy or
5 seventeen?” “Did you say that you can come or that you can’t?” Similar-sounding words can also be confusing for people who speak English as a second language.

10 English is not the only language with similar-sounding words. Other languages, too, have words that can cause misunderstandings, especially for foreigners. When similar-sounding words cause a misunderstanding, probably the best thing to do is just laugh and learn from the mistake.

(Adapted from Even More true stories – Longman)

36. According to the text, similar-sounding words

- a) can be misunderstood only in English.
- b) can confuse non-native speakers of English.
- c) don’t cause misunderstandings among foreigners.
- d) aren’t difficult for English-speaking people to understand.

37. The words, underlined in the text, are similar in meaning to

- a) others.
- b) everyone.
- c) each other.
- d) both of them.

Read the text and answer questions 38, 39 and 40.

The stunning legacy left by Zilda Arns the founder and coordinator of Pastoral da Criança

- 1 In 1983, with the backing of CNBB, Zilda founded Pastoral da Criança. She had developed an efficient method to help the poorest families. The work involved, among other things, feeding children under
5 six, hygiene, preventive healthcare, and complete help for poor pregnant women. On January 12th she was in a church in Port-au-Prince, talking to a group of local religious leaders. She intended to introduce that methodology to Haiti. _____, an earthquake
10 completely destroyed the church and Brazil lost one of the greatest women in its history. The aim of her work was to reduce malnutrition and Brazil's infant mortality. The efficient methodology used by Pastoral da Criança has saved thousands of lives over the last
15 three decades and has been exported to 20 countries.
(Adapted from Maganews # 47)

GLOSSARY

stunning – impressionante
legacy – legado

38. Fill in the blank with the suitable option.

- a) Unless
- b) Besides
- c) However
- d) Therefore

39. The correct **passive voice** for “She had developed an efficient method...” is: An efficient method

- a) has developed
- b) had been developed
- c) has been developing
- d) was being developed

40. Which of these ideas can be inferred from the text?

- a) Newborn children have been supported by CNBB and the Pastoral da Criança.
- b) The poorest countries imported the methodology developed by Zilda Arns.
- c) The poor nutrition and death rates increased after Zilda Arns had died.

- d) Zilda was concerned not only with expectant poor mothers but also with the development of their children.

Read the text and answer questions 41, 42, 43, 44, 45 and 46.

Air traffic controller: orchestrating aerial and ground movements

- 1 An airfield in a war zone is like an orchestra of aerial and ground activity. That's the case at Sather Air Base, Iraq, located next to Baghdad International Airport. It's one of Iraq's busiest airfields. An average of 320
5 transient aircraft and 6,200 passengers _____ through the base each week. Needless to say, there's a lot of activity. Airmen work on aircraft, loading them with munitions or filling their fuel tanks. Of course, there's always the threat of terrorist attacks. The potential for
10 accidents is high. Conducting the symphony, are air traffic controllers like Sgt. Carter. One wrong direction could result in people dying or the loss of millions of dollars worth of equipment. “It's a complex job,” he said. “We must make sure aircraft make it to the field
15 so the mission can be performed.” “To do the job well requires great communication skills”, he said. “Initially, I was challenged by the language barrier,” he said. “But I soon learned to be more patient. And I was able to figure out what was being said, so we could complete our mission.”
20 One major difference for controllers in a war zone is that they have to deal with things they don't normally deal with at their home bases. At Sather, the challenge was the helicopter traffic, Carter said. “Helicopters were swarming everywhere in that country,” he said. Soon after arriving at the base, the sergeant had to educate himself about how to control helicopters.
25 Carter admits feeling nervous when he first found out he was deploying to Iraq because of the media attention on terrorist attacks. But, to his surprise, his tour has been relatively calm. Carter said his Sather tour has been extremely rewarding, despite his earlier misgivings.

(Adapted from Air Force News Agency)

GLOSSARY

to swarm – apinhar ou aglomerar

to deploy – ir em missão

misgivings – receios ou preocupações

41. The correct verb form to fill in the blank is

- a) pass.
- b) passes.
- c) passed.
- d) will pass.

42. According to the text,

- a) terrorist attacks aren't likely to happen on Sather Air Base.
- b) air traffic controllers in a war zone just deal with civilian air traffic.
- c) an air traffic controller controls not only the skies but also the ground.
- d) when Sergeant Carter was deployed to Iraq, he was used to the helicopter traffic.

43. All the alternatives show comparative or superlative adjectives except in

- a) busiest (line 4).
- b) earlier (line 32).
- c) barrier (line 17).
- d) more patient (line 18)

44. "Needless to say," (line 6), is used when you are telling someone

- a) that you did not want something to happen.
- b) something that they probably know or expect.
- c) about something new that has never happened before.
- d) that something is unnecessary and could have been avoided.

45. The -ing form in "Helicopters were swarming ...", (lines 24 and 25), is being used in the same way as in

- a) *Carter admits feeling nervous [...]*
- b) *Soon after arriving at the base, [...]*
- c) *[...] when he first found out he was deploying to Iraq [...]*
- d) *Carter said his Sather tour has been extremely rewarding, [...]*

46. The **indirect speech** for "*I was challenged by the language barrier, he said.*" is

- a) He said he is being challenged by the language barrier.
- b) He said that he had been challenged by the language barrier.
- c) He told us that he has been challenged by the language barrier.
- d) He asked us if he was being challenged by the language barrier.

Read the text and answer questions 47, 48, 49, 50, 51 and 52.

Night flight

1 "This is your captain, John Cook, speaking. We've reached our cruising altitude and I've just turned off the *Fasten seat belt* sign. Our estimated time of arrival in New York is 1:00 a.m., so we've got a long flight ahead of us. I hope you enjoy it. Our flight attendants will be serving dinner shortly. Thank you."

5 It was Christmas Eve 1959. A lot of the passengers were travelling home to spend the holidays with their families. It was a quiet flight. The flight attendant had just finished picking up the trays when the first buzzers sounded. One of the flight attendants went

10 down the aisle to check. She looked surprised; two people have gotten sick. Twenty minutes later nearly half the passengers were violently sick. Several were moaning and groaning, some were doubled up in pain, and two were unconscious. Fortunately, there was a doctor on board, and he was helping the flight attendants. He said, "I'd better speak to the pilot. This is severe case of food poisoning. We'd better land as soon as possible. I had the beef for dinner, and I'm fine. The passengers who chose the fish are sick."

15 The flight attendant led him to the cockpit. The captain and the copilot were lying unconscious, and the engineer was trying to revive them. The plane was on the automatic pilot. A passenger who had been a pilot sat down at the controls and the engineer connected him to Air Traffic Control. An hour later, the lights of New York appeared on the horizon. He could see the lights of runway shining brightly by a lake.

20

25

(Adapted from Streamline unit 19- intermediate)

GLOSSARY

buzzer – buzina, alarme

to moan – reclamar, lamentar

to groan – gemer

to double up – dobrar -se, curvar-se

47. "...as soon as possible." (lines 19 and 20), means that the pilot should land

- a) as quickly as he can .
- b) with some delay.
- c) in advance.
- d) on time.

48. According to the text,
- all passengers were poisoned by food.
 - the engineer was in charge of the whole flight.
 - the doctor found out the cause of the sickness.
 - the captain and the copilot had beef for dinner.
49. In "...He could see the lights of runway brightly by a lake.", (lines 28 and 29), the underlined word is
- a conjunction.
 - a preposition.
 - an adjective.
 - a pronoun.
50. There are two actions in "the flight attendant had just finished picking up the trays when the first buzzers sound." (lines 9, 10 and 11). It means that
- the flight attendant picked up the trays at the same time the first buzzers sounded.
 - the first buzzers sounded before the flight attendant had picked up the trays.
 - the first buzzers sounded after the flight attendant had picked up the trays.
 - the flight attendant picked up the trays after the first buzzers sounded.
51. According to the text, we can infer that the flight was
- a nightmare.
 - a relief.
 - terrific.
 - safe.
52. "Fortunately", (line 16), is closest in meaning to
- fatally.
 - luckly.
 - promptly.
 - immediately.

Read the text and answer question 53 and 54.

The Mona Lisa

Leonardo Da Vinci's Mona Lisa is widely recognized as the most famous painting of all time. She has aroused admiration, curiosity and suspicion for over 500 years. She can provoke a reaction known as the Mona Lisa Syndrome: the viewer is enchanted by her legendary smile, which becomes increasingly enigmatic the more you look at it.

As it will never be sold, the Mona Lisa is priceless, although for insurance reasons it is believed to be valued at anything up to \$ 1 billion.

(Adapted from Move – Intermediate)

GLOSSARY

to arouse – despertar

to enchant – encantar

legendary – fabuloso, lendário

insurance – apólice de seguro

53. According to the text, the Mona Lisa
- has no price.
 - was painted 500 years ago.
 - becomes enigmatic because of her eyes.
 - causes an illness called the Mona Lisa Syndrome.
54. The underlined part, in the text, means that the Mona Lisa is the most famous painting that
- never existed.
 - has ever existed.
 - will exist forever.
 - existed a long time ago.

Read the text and answer questions 55, 56, 57, 58, 59 and 60.

Women in Control

1 A survey _____ that British men are happy to let
their wives make all the decisions in the home and
often ask them to control the domestic finances.
5 Women also take the lead in disciplining children, with
only ten percent of men now involving themselves in
what used to be seen as a male preserve.
Women also dictate where to go on holiday and what
friends to see. But when it comes to television and
cars, men still want to rule the roost. Nearly a third of
10 the men in this recent survey confessed to deciding
what TV programs were watched, regardless of what
their partners might want to see, and only 12 per cent
of women had a say in buying a new family car.

(Speak up # 137)

GLOSSARY

to rule the roost – ditar as regras

55. Choose the correct verb form to fill in the blank.

- a) will find
- b) has found
- c) could have found
- d) would have found

56. According to the text,

- a) men do not respect their wives decisions.
- b) only women take the lead to everything in the house.
- c) there is a role confusion between husbands and wives.
- d) men prefer when their wives control the domestic budget.

57. "...wives..." (line 2), have the same plural form as, except

- a) life
- b) shelf
- c) thief
- d) belief

58. "their and themselves", underlined in the text, are respectively

- a) relative pronoun / objective pronoun
- b) possessive pronoun / reflexive pronoun

- c) reflexive pronoun / possessive adjective
- d) possessive adjective / reflexive pronoun

59. Based on the text, all the statements below are correct, **except**

- a) women also decide where to go on holiday.
- b) British men agree that their wives make the decisions in the home.
- c) a small percentage of women help their husbands choose a new family car.
- d) only ten percent of women involve themselves in disciplining children.

60. "regardless", (line 11), is similar in meaning to

- a) despite
- b) besides
- c) without
- d) throughout



pe **FÍSICA**

61. Um sinal de rádio de frequência igual a 1200kHz é transmitido de uma região da atmosfera A_1 para outra A_2 . Se o índice de refração da região A_1 é igual a 1,0003 e da região A_2 é igual a 1 e o módulo da velocidade de propagação desse sinal em A_1 é 2×10^8 m/s, então na região A_2 esse sinal terá uma frequência, em KHz, igual a

- a) 200
- b) 300
- c) 1200
- d) 2400

62. Uma partícula de massa m , carga elétrica q e velocidade constante de módulo igual a $6 \cdot 10^5$ m/s, penetre perpendicularmente em um campo

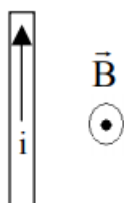
magnético uniforme de intensidade igual a $4 \cdot 10^{-2}$ T. O valor do raio da órbita descrita pela partícula, em metros, será de

- a) $3q/2m \cdot 10^3$
- b) $3m/2q \cdot 10^{-5}$
- c) $3/2 mq^{-1} \cdot 10^3$
- d) $3/2 mq^{-1} \cdot 10^7$

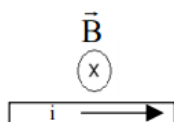
63. Um condutor retilíneo e extenso é percorrido por uma corrente elétrica. Das alternativas a seguir assinale aquela em que está corretamente descrito, em termos de sentido e direção, o campo magnético (B) de acordo com a corrente elétrica (i).

Dado: adote o sentido convencional para a corrente elétrica

a)



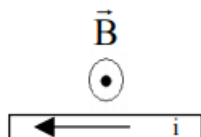
b)



c)



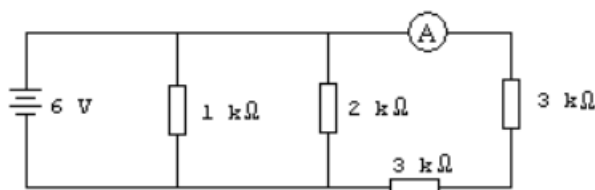
d)



64. As pistas de aeroportos são construídas de maneira que sua direção coincida com a dos ventos típicos da região onde se encontram, de forma que, na descida, as aeronaves estejam no sentido contrário desses ventos. Pode-se dizer, corretamente que o sentido de descida da aeronave é feito de uma região de

- a) alta para baixa pressão devido a convecção do ar.
- b) baixa para alta pressão devido a convecção do ar.
- c) alta para baixa pressão devido a condução do ar.
- d) baixa para alta pressão devido a condução do ar.

65. Considere o circuito abaixo.



Assinale a alternativa que apresenta o valor de intensidade de corrente elétrica indicada pelo amperímetro ideal.

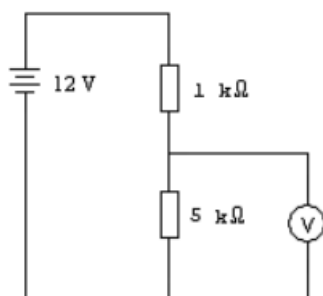
- a) 1 mA
- b) 2 mA
- c) 30 mA
- d) 600 mA

66. Em um exercício conjunto envolvendo a Força Aérea, o Exército e a Marinha, foram realizadas transmissões de rádio (onda eletromagnética) entre controladores de tráfego em terra e dentro de submarinos. Sabendo que a antena do submarino funciona adequadamente para sinais de rádio com comprimentos de onda iguais a 2m e o índice de refração da água no local era igual a 1,5, assinale a alternativa que indica, corretamente, a frequência, em MHz, que deve ser usada para que o sinal seja recebido pela antena submersa do submarino.

Dado: módulo da velocidade da luz no vácuo igual a 3×10^8 m/s.

- a) 100
- b) 200
- c) 300
- d) 400

67. Considere o circuito abaixo.

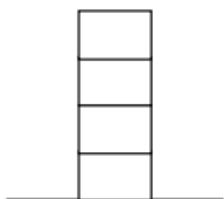


Assinale a alternativa que apresenta o valor da diferença de potencial indicada pelo voltímetro ideal.

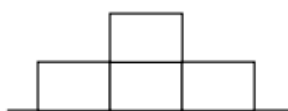
- a) 1,2 V
- b) 10,0 V
- c) 100 mV
- d) 120 mV

68. Quatro blocos exatamente iguais precisam ser empilhados sobre uma superfície horizontal. Das alternativas a seguir, assinale aquela que apresenta uma configuração de empilhamento na qual o peso dos blocos exercerá menor pressão sobre a superfície horizontal.

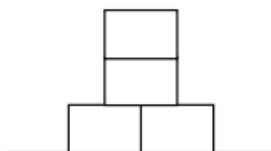
a)



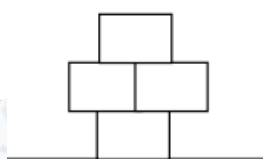
b)



c)



d)



69. A frequência cardíaca de um determinado indivíduo é de 60 batimentos por minuto, o que representa um período de ___ segundo(s).

- a) 1
- b) 30
- c) 60
- d) 3600

70. Desejando comprar uma empilhadeira um engenheiro obtém as seguintes informações técnicas de três marcas A, B e C diferentes:

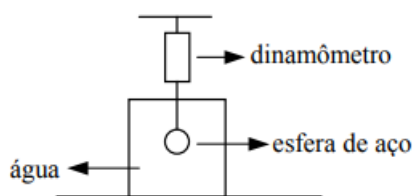
	Altura máxima atingida	Peso máximo suportado	Tempo para elevar o peso máximo até a altura máxima
Marca A	10 m	150 N	10 s
Marca B	5 m	200 N	5 s
Marca C	8 m	140 N	4 s

Utilizando como critério para a escolha a empilhadeira de maior potência e, considerando que as três marcas de empilhadeira operam com velocidade constante, o engenheiro deverá escolher a

- a) marca A

- b) marca B
- c) marca C
- d) qualquer uma das marcas, pois as três possuem a mesma potência.

71. Uma esfera de aço maciça, completamente mergulhada na água, está dependurada por um dinamômetro, conforme indica a figura. O volume da esfera é igual a 10 cm^3 e o dinamômetro indica um valor igual a 25 N . Admitindo que a densidade da água e o módulo do vetor aceleração da gravidade valham, respectivamente, 1 g/cm^3 e 10 m/s^2 , desprezando o empuxo do ar, o peso da esfera, em N, vale:



- a) 24,90
- b) 25,00
- c) 25,10
- d) 125,1

72. Para determinar o módulo do vetor aceleração de um bloco que desce um plano inclinado, sem atrito, é preciso conhecer

- a) apenas o ângulo de inclinação do plano no qual o bloco desliza.
- b) a massa do bloco e o ângulo de inclinação do plano no qual a bloco desliza.
- c) a massa do bloco e o módulo do vetor aceleração da gravidade local.
- d) o ângulo de inclinação do plano no qual o bloco desliza e o módulo do vetor aceleração da gravidade local.

73. Na figura está representado um bloco de massa 1 kg que se encontra sobre uma superfície horizontal. Sabendo-se que os coeficientes de atrito estático e dinâmico entre o bloco e a

superfície horizontal valem, respectivamente, $\mu_e = 0,28$ e $\mu_d = 0,25$, para que o bloco entre em movimento é necessário que o valor do módulo da força F , aplicada sobre o bloco, seja: Considere o módulo do vetor aceleração da gravidade igual a 10 m/s^2 .



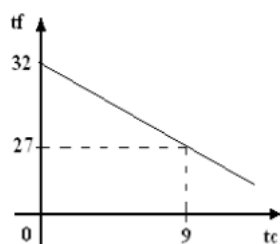
- a) Igual a $2,8 \text{ N}$.
- b) Igual a $2,5 \text{ N}$.
- c) Maior que $2,8 \text{ N}$.
- d) Maior que $2,5 \text{ N}$ e menor que $2,8 \text{ N}$.

74. Uma amostra de gás sofre uma transformação isotérmica após o deslocamento de um pistão diminuir o volume da câmara onde essa amostra se encontrava. Pode-se afirmar, corretamente, que durante a transformação

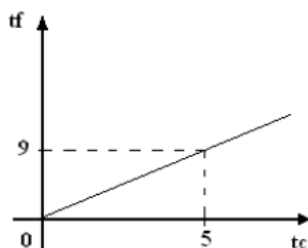
- a) não há trabalho realizado sobre gás.
- b) a câmara é feita de material adiabático.
- c) a temperatura interna da câmara é menor que a do meio externo.
- d) a temperatura interna da câmara é maior que a do meio externo.

75. Um controlador de tráfego aéreo, com o objetivo de ter uma maneira de converter valores de temperatura em graus Celsius (t_c) para graus Fahrenheit (t_f), monta um gráfico que relaciona as duas unidades. Sabendo que são relacionadas pela expressão $t_f = 9/5 t_c + 32$. Das alternativas abaixo, assinale a que representa corretamente essa expressão

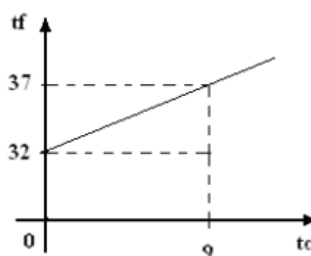
a)



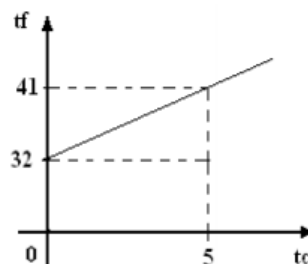
b)



c)



d)



76. Assinale a alternativa na qual a unidade descrita **não** é uma unidade básica, ou fundamental, do Sistema Internacional de Unidades.

- a) grama [g]
- b) metro [m]
- c) segundo [s]
- d) Ampère [A]

77. Dois vetores A e B possuem módulos, em unidades arbitrárias: $|A| = 10$ e $|B| = 8$.

Se $|A + B| = 2$, o ângulo entre A e B vale, em graus:

- a) 0
- b) 45
- c) 90
- d) 180

78. Durante o pouso de um pequeno avião, num trecho reto de uma pista molhada, o piloto aciona os freios visando parar a aeronave. Quando o avião chegou neste trecho da pista, com uma velocidade de 108 km/h, os freios foram acionados e ele percorreu uma distância de 225 m até parar completamente. Admitindo uma desaceleração constante, o tempo gasto pela aeronave, desde acionar os freios até parar completamente, foi de ____ s.

- a) 15
- b) 30
- c) 45
- d) 50

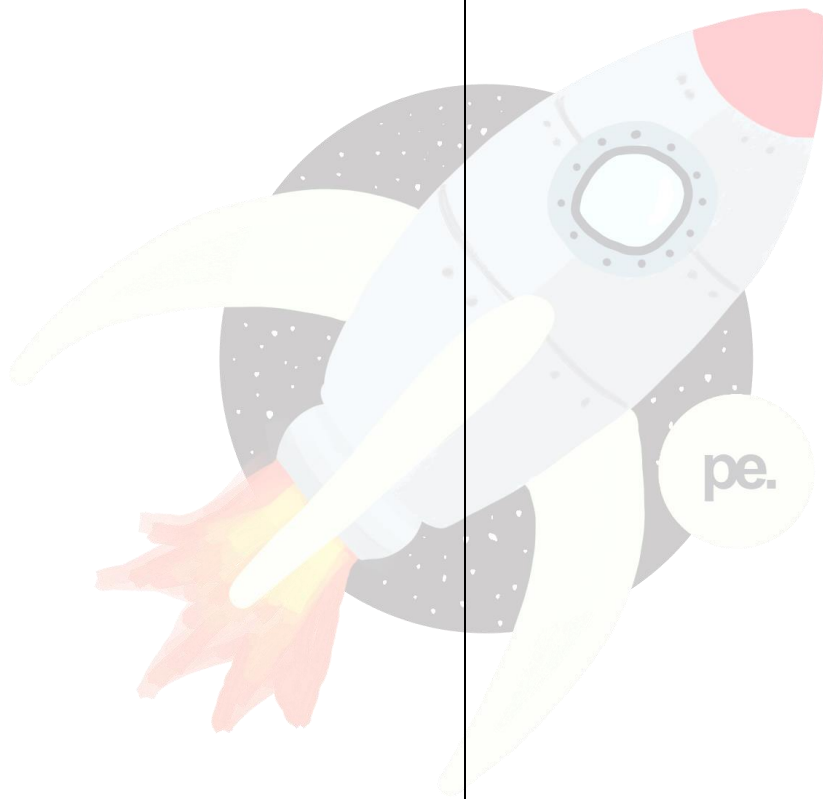
79. Um garoto enrola, de maneira perfeitamente circular, a linha da pipa em uma lata de formato cilíndrico, de 20 cm de diâmetro, com uma velocidade angular constante de 2 rad/s. Quantos metros de linha o garoto consegue enrolar em 5 minutos? Dados: despreze a espessura da linha e admita que não ocorre escorregamento.

- a) 30
- b) 60
- c) 120
- d) 600

80. Um móvel percorre um trecho retilíneo em 1 hora e 15 minutos. Sabendo que nos primeiros 45 minutos o móvel manteve uma velocidade constante de 80 km/h e no restante do percurso uma velocidade constante de 90 km/h. Qual a

velocidade média, em km/h, do móvel durante todo o percurso?

- a) 80
- b) 84
- c) 85
- d) 86



GABARITO

1. D
2. C
3. A
4. D
5. A
6. C
7. B
8. C
9. B
10. C
11. D
12. B
13. A
14. D
15. C
16. D
17. B
18. D
19. A
20. B
21. C
22. D
23. D
24. B
25. A
26. C
27. C
28. A
29. B
30. A
31. A
32. B
33. A
34. A
35. A
36. B
37. C

38. C
39. B
40. D
41. A
42. C
43. C
44. B
45. C
46. B
47. A
48. C
49. B
50. C
51. A
52. B
53. A
54. B
55. B
56. D
57. D
58. D
59. D
60. A
61. C
62. D
63. C
64. B
65. A
66. A
67. B
68. B
69. A
70. C
71. C
72. D
73. C
74. ANULADA
75. D
76. A
77. D
78. A
79. B
80. B

