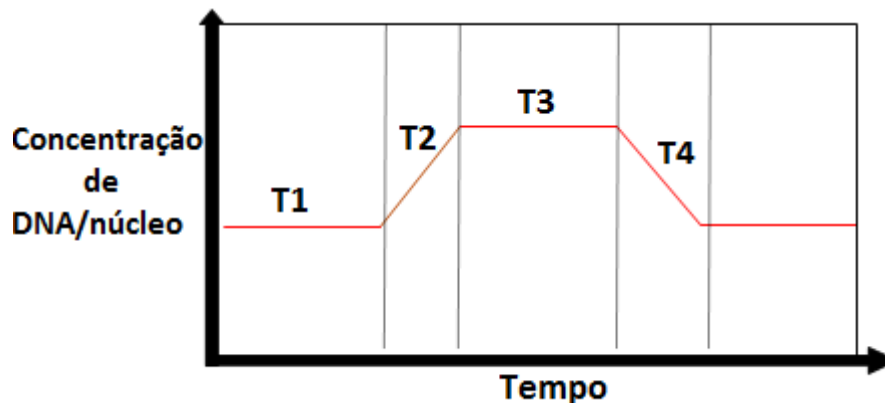


BIOLOGIA

QUESTÃO 01

O gráfico a seguir mostra variações da quantidade de DNA por núcleo durante o ciclo celular de uma célula animal.



Em qual dos períodos encontramos o cromossomo constituído por duas cromátides-irmãs, cada uma contendo uma molécula de DNA, e a ocorrência da migração das cromátides-irmãs para os polos da célula, respectivamente?

- A) T2 e T3.
- B) T1 e T3.
- C) T3 e T4.
- D) T1 e T4.

QUESTÃO 02

Em uma determinada raça de cão há três possibilidades de cores de pelo: preta, amarela e marrom. O alelo **M** é responsável pela cor preta, e seu alelo recessivo, pela cor marrom. O gene **E**, não alélico de **M**, condiciona o depósito de pigmento preto ou marrom no pelo. Já o alelo recessivo (**e**) impede esse depósito, originando o pelo amarelo.

No cruzamento entre dois cães dessa raça, um de pelo preto heterozigoto para os dois pares de genes e outro marrom descendente de uma mãe amarela, espera-se na descendência uma proporção fenotípica de:

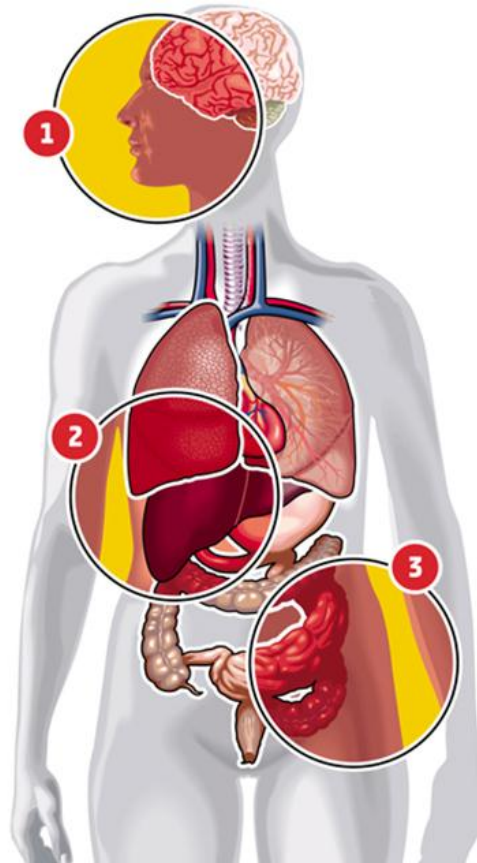
- A) 6 pretos: 2 amarelos.
- B) 3 pretos: 3 marrons: 2 amarelos.
- C) 3 pretos: 5 marrons.
- D) 4 pretos: 3 marrons: 1 amarelo.

QUESTÃO 03

Em 2014, a imprensa noticiou exaustivamente o surto de febre hemorrágica provocada pelo vírus ebola. A figura a seguir destaca como age e se espalha essa ameaça.

COMO AGE E SE ESPALHA A AMEAÇA

O vírus ebola é transmitido pelo contato direto com o sangue ou fluidos corporais de pessoa ou animal. Também pode ser transmitido por objetos infectados. Multiplica-se descontroladamente pelas células do corpo. Provoca hemorragias e falência dos órgãos.



1) Sintomas: a doença se desencadeia de forma abrupta e se caracteriza por febre, dores de cabeça, nos músculos e articulações, garganta seca, olhos vermelhos e debilidade (fraqueza)

2) Inundação de citocinas: células imunológicas entram em colapso espalhando citocinas (proteínas das células que causam inflamação), atingindo ainda mais o sistema imunológico

3) Choque séptico: as células infectadas se desligam dos vasos, causando extensas hemorragias. A perda de sangue leva à insuficiência renal e hepática

Infecção: o genoma do ebola contém quatro genes que impedem as células dendríticas - de pele, nariz, pulmão e sistema digestivo - de enviarem mensagens para alertar o sistema imunológico



Disponível em: <<http://www.tecnocurioso.com.br/2014/o-que-e/o-que-e-o-virus-ebola>>. Acesso em 26 de Jan. 2015.

A partir da análise da figura, considere as afirmativas a seguir.

- I. O vírus ebola utiliza o seu próprio metabolismo para impedir as células dendríticas de enviarem mensagens para alertar o sistema imunológico.
- II. O vírus ebola afeta a resposta imune do organismo. A infecção prejudica a mobilização imunológica e o corpo tem dificuldade para combater o vírus, que se multiplica a ponto de afetar os principais órgãos.
- III. A transmissão do ebola pode ocorrer pelo contato direto de bacilos presentes no sangue ou fluidos corporais de pessoas ou animais contaminados.
- IV. O vírus ebola ataca células humanas para injetar o seu genoma e as transforma em fábricas de novos vírus. Uma medida possível para combater a ação viral seria impedir a replicação da molécula de ácido nucleico do vírus.

Assinale a alternativa que apresenta, apenas, as afirmativas corretas.

- A) II e IV.
- B) I, II e III.
- C) II, III e IV.
- D) I e IV.

QUESTÃO 04

Uma espécie de tomateiro apresenta os genes **A, D, E** e **F**, ligados a um determinado cromossomo, que determinam a cor e textura das folhas, a morfologia do fruto e as cores do caule.

As frequências de *crossing-over* encontradas nos cruzamentos testes para dois pares de genes foram:

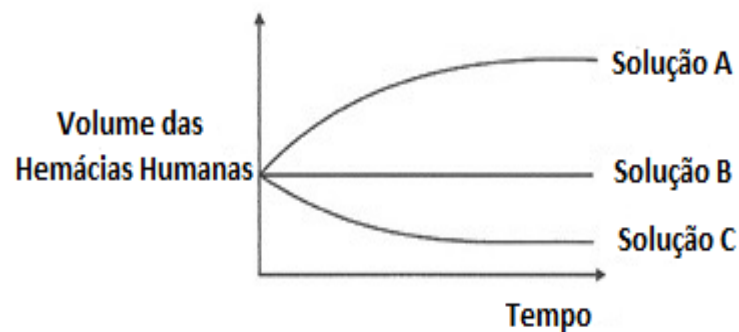
Entre F – E = 14%	Entre D – A = 11%
Entre F – D = 9%	Entre F – A = 20%
Entre D – E = 5%	Entre E – A = 6%

Qual é a sequência desses genes localizados no mesmo cromossomo?

- A) EFAD.
- B) DEFA.
- C) AFED.
- D) FDEA.

QUESTÃO 05

Hemácias humanas foram colocadas em três soluções com diferentes concentrações salinas (Soluções A, B e C) e as variações de seus volumes, após certo tempo, foram analisadas e ilustradas no gráfico a seguir.

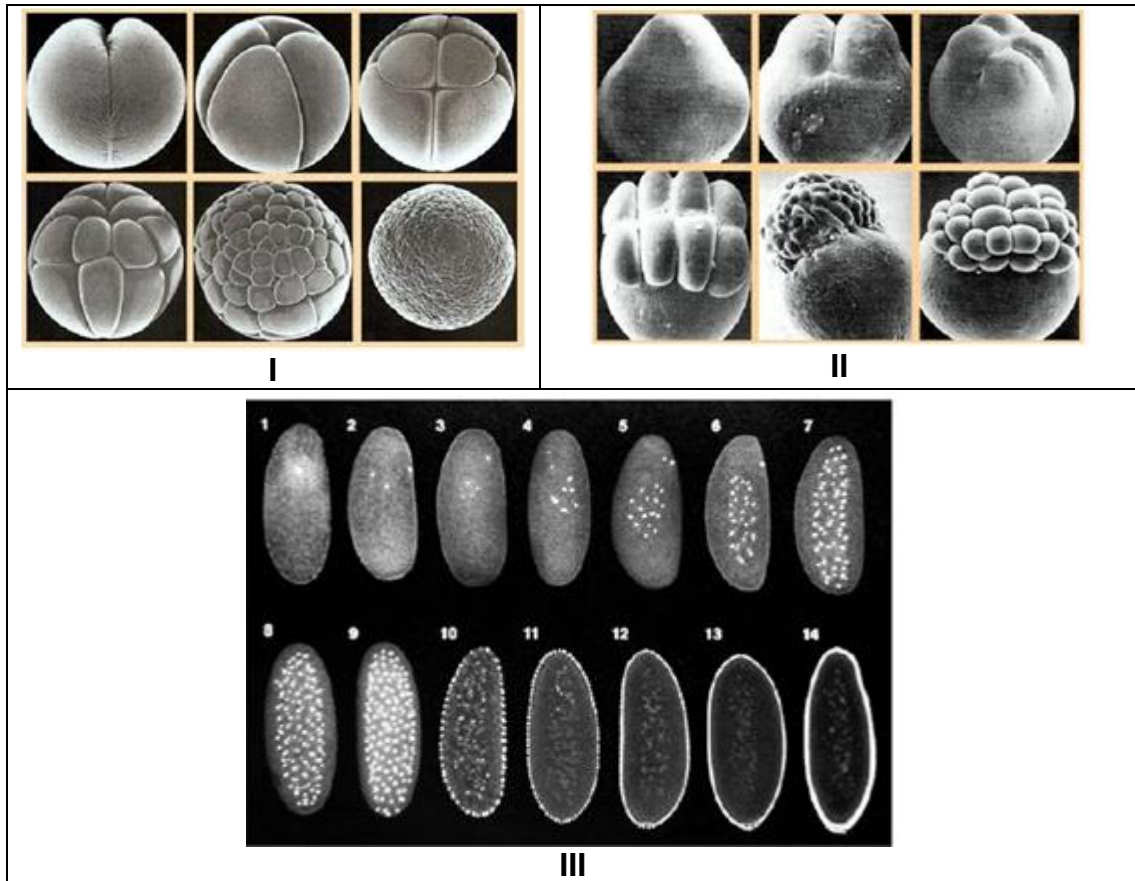


Em relação à tonicidade do citoplasma das hemácias humanas, as soluções A, B e C são, respectivamente, classificadas como

- A) hipotônica, hipotônica, isotônica.
- B) hipertônica, isotônica, hipotônica.
- C) hipotônica, isotônica, hipertônica.
- D) hipertônica, hipotônica, hipotônica.

QUESTÃO 06

As figuras a seguir representam o processo das clivagens iniciais do desenvolvimento embrionário em três organismos diferentes (I, II e III).



Disponível em: < <http://biofraganunes.blogspot.com.br/2011/10/embriologia.html>>. Acesso em 22 de Jan. de 2015.

Qual alternativa apresenta a associação correta entre os processos de clivagens e o organismo correspondente?

- A) I – répteis; II – mamíferos; III – peixes.
- B) I – anfíbio; II – aves; III – artrópodes.
- C) I – artrópodes; II – répteis; III – aves.
- D) I – aves; II – artrópodes; III – mamíferos.

QUESTÃO 07

Considere o quadro a seguir em que os algarismos romanos de I a IV representam os principais tecidos vegetais, e os algarismos arábicos de 1 a 4 indicam algumas características, a constituição e as funções desses tecidos.

Tecidos		Características, constituição e funções	
I	Colênquima	1	Formado por células vivas, cuja função geral é o preenchimento de espaços internos da planta.
II	Esclerênquima	2	Constituído por células com grande capacidade de divisão e que descendem diretamente de células embrionárias.
III	Parênquima	3	É um tecido de sustentação constituído por células vivas, dotadas de paredes com reforços extras de celulose.
IV	Meristema primário	4	Constituído por células mortas, tem paredes impregnadas de lignina e sua função é a sustentação esquelética do corpo da planta.

Assinale a alternativa que associa, corretamente, esses tecidos vegetais, com suas respectivas características, constituição e funções.

- A) I 3, II 1, III 4 e IV 2.
 B) I 1, II 2, III 3 e IV 4.
 C) I 3, II 4, III 1 e IV 2.
 D) I 4, II 3, III 1 e IV 2.

QUESTÃO 08

O quadro abaixo apresenta a distribuição de cinco alelos cujas combinações fenotípicas são responsáveis pela cor do olho em uma certa espécie de abelha.

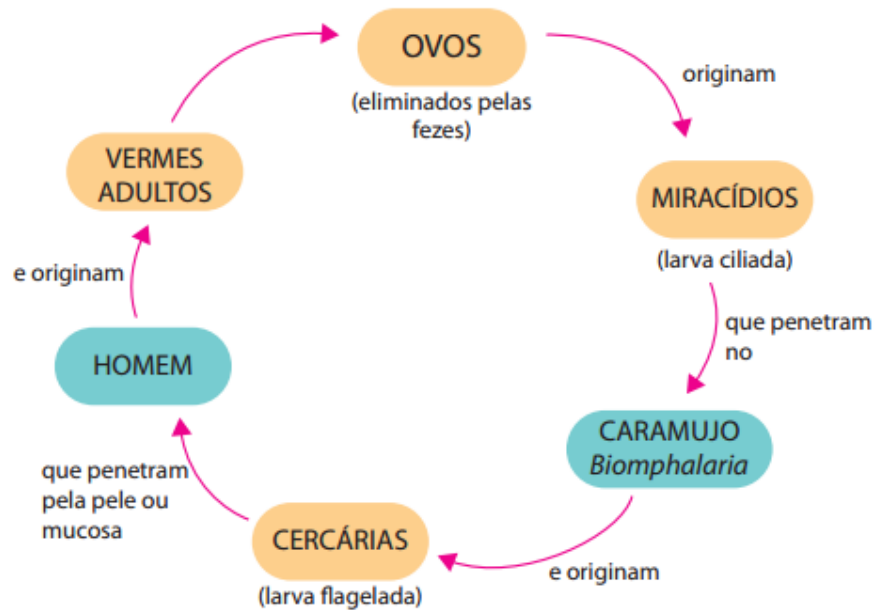
Padrão de Coloração	Genótipo
Marrom	$b^m b$
Neve	$b^n b^n$
Pérola	$b^p b^n$
Neve	$b^n b^c$
Amarelo	bb
Creme	$b^c b$
Marrom	$b^m b^p$
Pérola	$b^p b^c$
Creme	$b^c b^c$
Marrom	$b^m b$
Neve	$b^n b$

Com base nas informações do quadro, qual a ordem de dominância dos diferentes alelos?

- A) $b^p > b^m > b^n > b^c > b$.
 B) $b^m > b^p > b^n > b^c > b$.
 C) $b^m > b^p > b^c > b > b^n$.
 D) $b^p > b > b^c > b^n > b^m$.

QUESTÃO 09

A figura representa, esquematicamente, o ciclo de vida de *Schistosoma mansoni*.



A partir da análise do ciclo, considere as afirmativas a seguir.

- I. A larva do esquistossomo que penetra ativamente pela pele ou pela mucosa das pessoas, infestando-as, é um protozoário flagelado denominado cercária.
- II. Na profilaxia dessa doença é importante construir redes de água e esgoto, exterminar o caramujo hospedeiro, bem como evitar o contato com águas possivelmente infestadas por cercárias.
- III. O caramujo *Biomphalaria* representa o hospedeiro intermediário das larvas ciliadas (miracídios). Estas originam, de modo assexuado, larvas dotadas de cauda (as cercárias).
- IV. A esquistossomose é ocasionada pela presença da larva do *Schistosoma mansoni*, e a infestação do homem é ocasionada pela ingestão de ovos do parasita liberados nas fezes de pessoas infectadas.

Assinale a alternativa que apresenta, apenas, as afirmativas corretas.

- A) II e III e IV.
- B) I e IV.
- C) I, II e III.
- D) II, III.

QUESTÃO 10

Na figura 1 considere um fragmento com uma árvore matriz com frutos (M1) e outras cinco que produziram flores, sendo consideradas apenas provedoras de pólen em potencial (DP1, DP2, DP3, DP4 e DP5). Foi excluída a capacidade de autopolinização da árvore. Os genótipos das matrizes, sementes (S1, S2, S3 e S4) e prováveis fontes de pólen foram obtidos pela análise de dois locos (loco A e loco B) de marcadores, amostrados em perfil eletroforético para os locos (Figura 2). Aqueles indivíduos que apresentarem uma banda (alelo) no gel são considerados homocigotos para tal *locus*. Aqueles que apresentarem duas bandas (alelos diferentes) são heterocigotos.

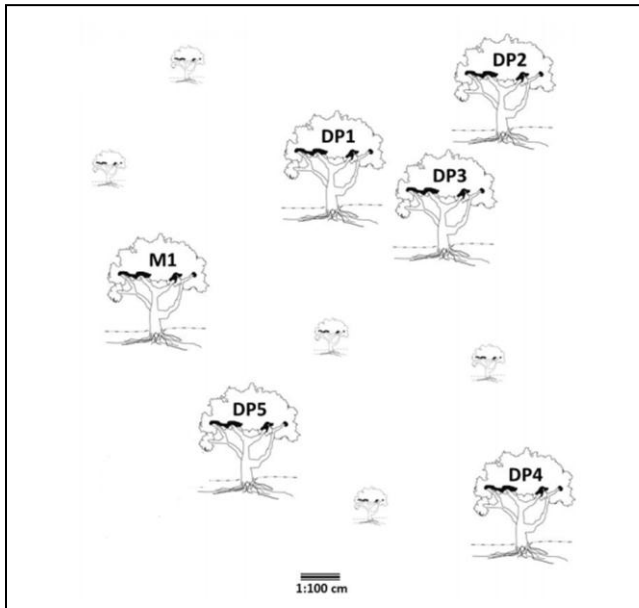


Figura 1

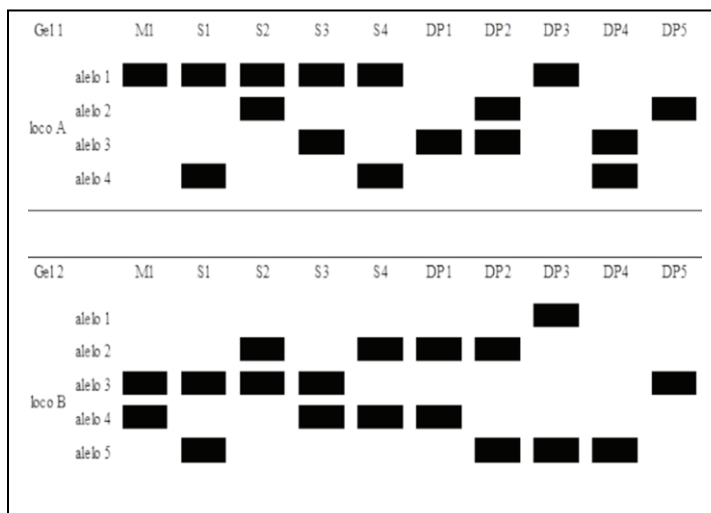


Figura 2

COLLEVATTI, R. G.; TELLES, M. P. de.; SOARES, T. N. Dispersão do Pólen entre pequiyeiros: uma atividade para a Genética do Ensino Superior. *Genética na Escola*, v.8, n.1, 2013, p. 18-27. (Adaptado).

Qual foi a doadora de pólen para a progênie S2?

- A) DP2.
- B) DP1.
- C) DP5.
- D) DP4.

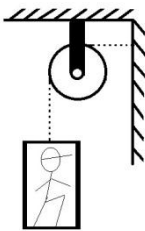
FÍSICA

QUESTÃO 11

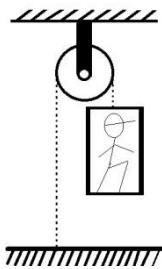
Especificações técnicas sobre segurança em obras informam que um determinado tipo de cabo suporta a tensão máxima de 1.500 N sem risco de rompimento. Considere um trabalhador de massa 80 Kg, que está sobre um andaime de uma obra, cuja massa é de 90 Kg. O conjunto homem e andaime permanece em equilíbrio e é sustentado pelo cabo com a especificação citada anteriormente.

Considerando $g = 10 \text{ m/s}^2$, e que nas figuras o cabo é ilustrado por uma linha pontilhada, assinale a alternativa que representa uma montagem que não oferece risco de rompimento.

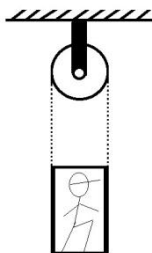
A)



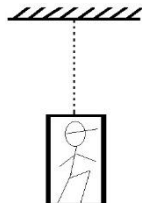
B)



C)



D)



QUESTÃO 12

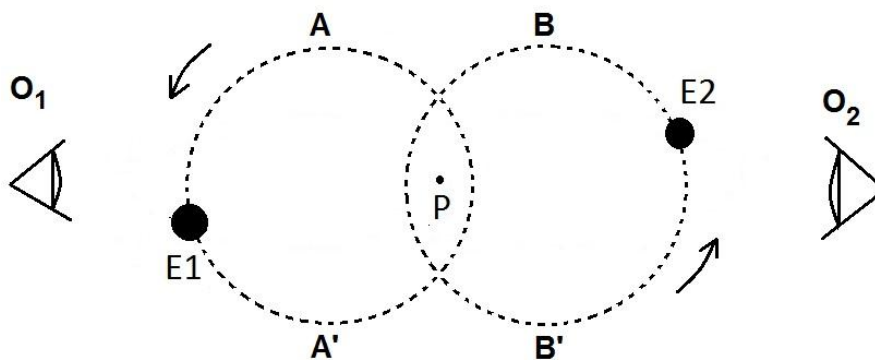
Uma pessoa arremessa um corpo de material deformável de massa m_1 , com velocidade v_1 em sentido oposto a um outro corpo, também de mesmo material, porém com massa m_2 , que possuía velocidade v_2 diferente de zero. Considere que $m_2 = m_1/4$. Os dois corpos se chocam frontalmente numa colisão perfeitamente inelástica, parando imediatamente após o choque.

Na situação descrita, a relação entre os módulos das velocidades iniciais dos dois corpos, antes do choque, é:

- A) $v_1 = 4 \cdot v_2$
- B) $v_1 = v_2/4$
- C) $v_1 = 5 - v_2$
- D) $v_1 = v_2$

QUESTÃO 13

Nas galáxias, há uma diversidade de estrelas que se organizam em pares, chamadas estrelas binárias. Elas orbitam um centro de massa, localizado entre elas. O esquema a seguir representa um par de estrelas (E1 e E2) que orbitam um ponto P e são vistas por dois observadores (O_1 e O_2). Considere que A, A', B e B' são posições distintas em suas órbitas em torno de P.



Obs: figura fora de escala.

Tendo em vista a situação descrita, considere as afirmativas a seguir.

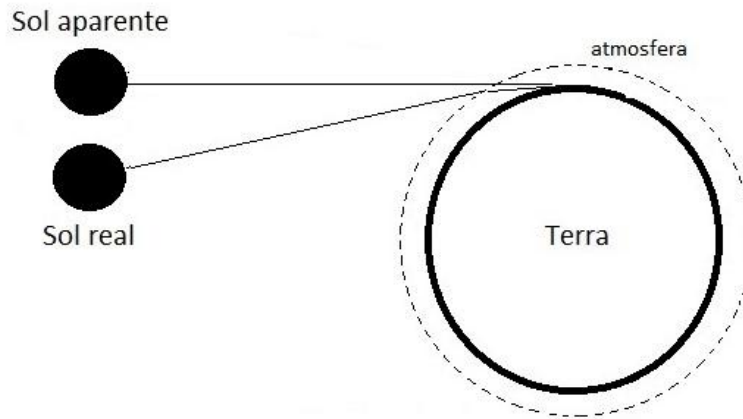
- I. Para O_1 , a luz de E1 será vista com menor frequência quando ela estiver passando por A do que quando estiver passando por A'.
- II. Para O_2 , a luz de E1 será vista com maior frequência quando ela estiver passando por A do que quando estiver passando por A'.
- III. Para O_2 , a luz de E1 será vista com menor comprimento de onda quando ela estiver passando por A' do que quando estiver passando por A.
- IV. Para O_2 , a luz de E2 será vista com maior comprimento de onda quando ela estiver passando por B do que quando estiver passando por B'.

Assinale a alternativa que apresenta apenas afirmativas corretas.

- A) III e IV.
- B) II e III.
- C) II e IV.
- D) I e III.

QUESTÃO 14

Quando um raio de luz, vindo do Sol, atinge a Terra, muda sua trajetória inicial. Por isso, vemos o Sol antes mesmo de ele ter, de fato, se elevado acima do horizonte, ou seja, podemos considerar que vemos o Sol “aparente” e não o real, conforme indica a figura a seguir.



Obs: figura fora de escala

Esse efeito ocorre devido ao fenômeno óptico chamado

- A) reflexão.
- B) dispersão.
- C) refração.
- D) difração.

QUESTÃO 15

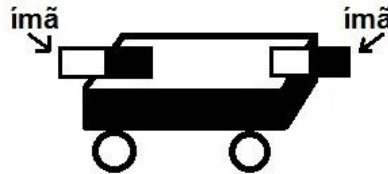
Em um recipiente de vidro, coloca-se água aquecida a 80°C , até 90% do volume do frasco. Logo após, ele é tampado com uma tampa não deformável, a qual não é rosqueada, e sim facilmente encaixada. Tal tampa possui apenas um anel de vedação, que não permite a troca entre o ar externo e interno. Após deixar o frasco por um certo tempo à temperatura ambiente de 25°C , ao se tentar retirar a tampa, percebe-se que ela não mais se solta facilmente.

Com base no descrito, a dificuldade em retirar a tampa ocorre porque houve

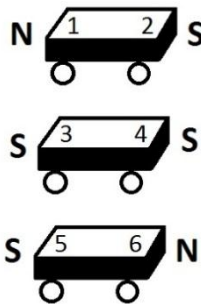
- A) uma pequena contração volumétrica do frasco, aumentando sua pressão interna.
- B) aproximadamente uma transformação a volume constante, reduzindo a pressão interna no frasco.
- C) aproximadamente uma transformação isobárica, mantendo a pressão interna no frasco.
- D) uma pequena dilatação do volume de água do frasco, passando a haver maior ação da gravidade sobre ele.

QUESTÃO 16

Três carrinhos idênticos são colocados em um trilho, porém, não se encostam, porque, na extremidade de cada um deles, conforme mostra o esquema abaixo, é acoplado um ímã, de tal forma que um de seus polos fica exposto para fora do carrinho (polaridade externa).



Considerando que as polaridades externas dos ímãs (N – norte e S – sul) nos carrinhos são representadas por números, conforme o esquema a seguir, assinale a alternativa que representa a ordem correta em que os carrinhos foram organizados no trilho, de tal forma que nenhum deles encoste no outro:



- A) 1 – 2 – 4 – 3 – 6 – 5.
- B) 6 – 5 – 4 – 3 – 1 – 2.
- C) 3 – 4 – 6 – 5 – 2 – 1.
- D) 2 – 1 – 6 – 5 – 3 – 4.

QUESTÃO 17

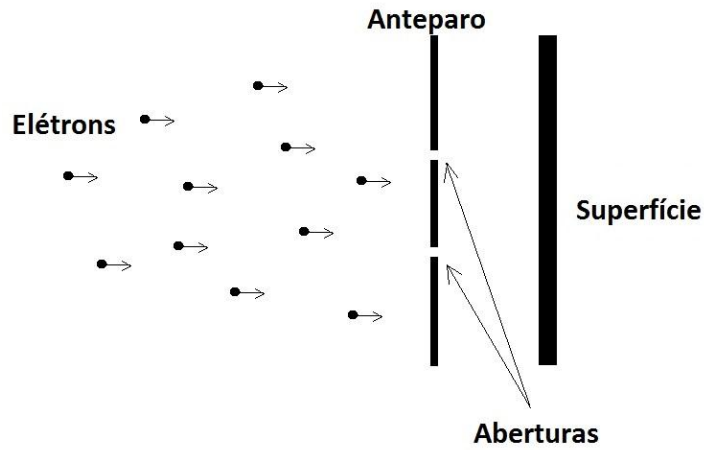
Se pensarmos que a energia se transforma de um tipo em outro, podemos comparar a que usamos durante o dia, para nos mantermos vivos, à que um eletrodoméstico emprega para seu funcionamento. A potência que teremos será a relação entre o uso desta energia em função do tempo.

Considerando um ser humano com regime diário de 2000 Kcal, e que 1 cal é equivalente a 4,18 J, a “potência desenvolvida” no decorrer de um dia por uma pessoa é, aproximadamente, igual à de

- A) um ferro de passar de 2000 W.
- B) uma furadeira elétrica de 400 W.
- C) uma lâmpada de 100 W.
- D) um ventilador de 80 W.

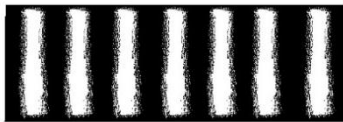
QUESTÃO 18

Um feixe de elétrons incide sobre uma superfície, demarcando os lugares onde a atinge. Todavia, há um anteparo com duas aberturas entre a fonte emissora de elétrons e a superfície, conforme representa o esquema a seguir.

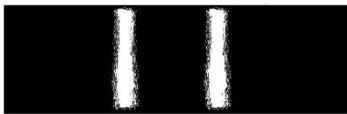


Atualmente, sabe-se que a radiação tem um comportamento dual, ou seja, ora se assemelha a partículas, ora a ondas. Considerando que o diâmetro das aberturas é muito menor do que o comprimento de onda radiação incidente, que tipo de resultado será demarcado na superfície, levando em conta o comportamento ondulatório do feixe de elétrons?

A)



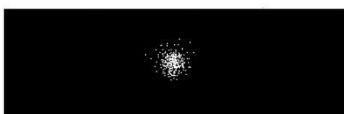
B)



C)

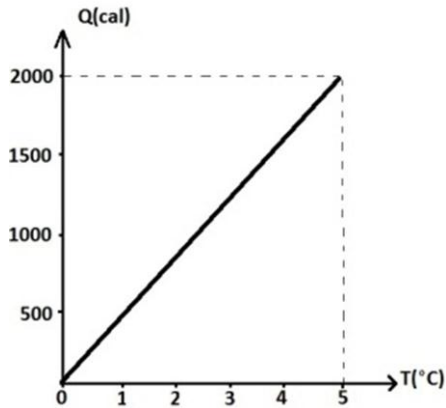


D)

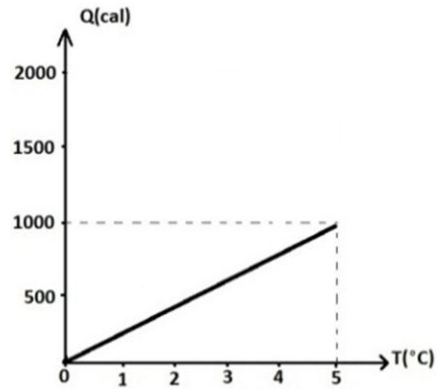


QUESTÃO 19

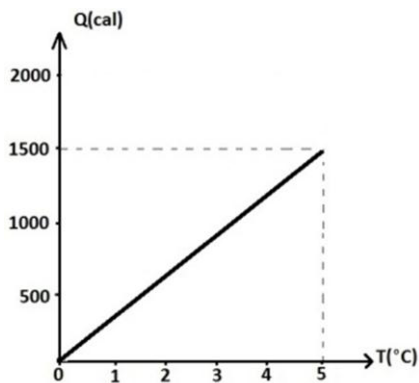
Em um laboratório, dispõe-se de quatro amostras de ligas de materiais diferentes, cada uma com massa de 500g. Quando essas amostras são aquecidas, suas temperaturas variam conforme os gráficos a seguir.



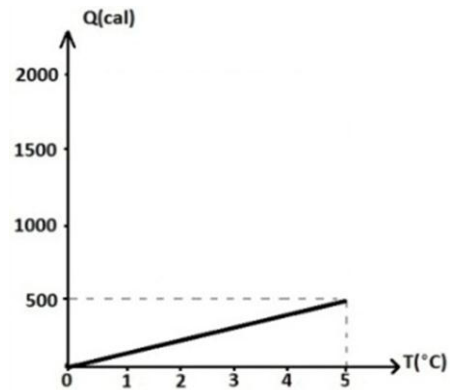
(Amostra I)



(Amostra II)



(Amostra III)



(Amostra IV)

Na realização de um experimento, foi tomada uma dessas amostras, que estava inicialmente à temperatura de 25°C, e mergulhada em uma porção de 200 g de água pura, à temperatura inicial de 10°C. Aguardou-se o equilíbrio térmico, que ocorreu à temperatura de 20°C, desprezando-se perdas de calor entre os corpos e o meio. Considere que o calor específico da água é 1 cal/g.°C.

A partir da situação descrita, é correto afirmar que a amostra usada foi a

- A) III.
- B) II.
- C) I.
- D) IV.

QUESTÃO 20

A Gaiola de Faraday nada mais é do que uma blindagem eletrostática, ou seja, uma superfície condutora que envolve e delimita uma região do espaço. A respeito desse fenômeno, considere as seguintes afirmativas.

- I. Se o comprimento de onda de uma radiação incidente na gaiola for muito menor do que as aberturas da malha metálica, ela não conseguirá o efeito de blindagem.
- II. Se o formato da gaiola for perfeitamente esférico, o campo elétrico terá o seu valor máximo no ponto central da gaiola.
- III. Um celular totalmente envolto em um pedaço de papel alumínio não receberá chamadas, uma vez que está blindado das ondas eletromagnéticas que o atingem.
- IV. As cargas elétricas em uma Gaiola de Faraday se acumulam em sua superfície interna.

Assinale a alternativa que apresenta apenas afirmativas corretas.

- A) I e II.
- B) I e III.
- C) II e III.
- D) III e IV.

GEOGRAFIA

QUESTÃO 21

Durante quase 50 anos, a União Soviética foi o único país a fazer frente ao poder econômico e militar dos Estados Unidos. Mesmo com o seu esfacelamento territorial e político, no início da década de 1990, a Rússia ainda preserva parte do seu antigo poder.

Considerando o texto e os principais desafios enfrentados pela Rússia e a região onde ela está localizada, é correto afirmar que

- A) o intenso processo migratório entre a Rússia e as repúblicas autônomas é considerado de grande importância para a economia local e tem promovido a unificação regional.
- B) grande parte das indústrias da Rússia continua voltada à produção de armamentos e veículos militares, o que a torna a maior fornecedora de material bélico no mundo.
- C) a Rússia mantém a unidade territorial devido às melhorias nas condições socioeconômicas da população e ao aumento da renda *per capita* nas repúblicas autônomas.
- D) a Rússia, na atualidade, pode ser considerada um dos países com maior diversidade de etnias convivendo em seu território e é o principal centro de poder político e militar na região.

QUESTÃO 22

A economia mundial passa por um momento de mudança relevante, com início de um ciclo de fortalecimento do dólar "longo e persistente", avalia Affonso Celso Pastore, economista e ex-presidente do Banco Central (BC). "Estamos assistindo ao começo do ciclo de valorização do dólar. A depreciação aqui (no Brasil) vai ter que ser maior, é uma valorização do dólar em relação a todo mundo", afirmou durante o 1º Seminário de Política Monetária, realizado pelo Instituto Brasileiro de Economia da Fundação Getúlio Vargas (Ibre/FGV), no Rio.

Disponível em: <http://www.diariodepernambuco.com.br/app/noticia/economia/2015/03/12/internas_economia,565885/pastore-avalia-que-economia-mundial-passa-por-fortalecimento-persistente-do-dolar.shtml> Acesso em: 20 de mar. 2015.

Para o Brasil, o cenário econômico exposto implica o (a)

- A) aumento nos preços de equipamentos eletrônicos e bens duráveis.
- B) queda nas exportações de mercadorias produzidas internamente.
- C) crescimento do fluxo de turistas brasileiros para fora do país.
- D) ampliação na entrada de capital especulativo nas bolsas de valores brasileiras.

QUESTÃO 23

O território brasileiro [...] comporta um mostruário bastante completo das principais paisagens e ecologias do mundo Tropical [...]. Até o momento foram reconhecidos seis grandes domínios paisagísticos e macroecológicos em nosso país.

AZIZ N. AB´SABER. *Os domínios da natureza no Brasil: potencialidades paisagísticas*. São Paulo: Ateliê Editorial, 2003, p. 10.

Com relação aos domínios paisagísticos e macroecológicos do Brasil, referenciados no texto, é correto afirmar que, na região

- A) dos mares de morro, o relevo é formado por planaltos e maior altitude, o clima é do tipo subtropical e a vegetação é do tipo mista, com predomínio da floresta subtropical.
- B) da Amazônia, o relevo é formado por planícies e planaltos, o clima é do tipo quente e úmido, com chuvas abundantes e concentradas em alguns meses do ano, e a vegetação é densa.
- C) das Araucárias, o relevo é formado por planaltos e chapadas, o clima é bem definido, com chuvas bem distribuídas o ano todo, e a vegetação típica e remanescente é composta por árvores de médio porte.
- D) da caatinga, o relevo é formado por depressões e planaltos, o clima é do tipo semiárido, com chuvas concentradas em alguns meses do ano, e predomínio da vegetação espinhosa.

QUESTÃO 24

O intenso processo de imigração no Brasil, principalmente entre a segunda metade do século XIX e primeiras décadas do século XX, deixou fortes marcas de mestiçagem e hibridismo cultural, constituindo um importante fator na demografia, cultura, economia e educação deste país.

Fonte: <<https://centraldefavoritos.wordpress.com/2014/04/14/politicas-de-colonizacao-migracao-imigracao-e-emigracao-no-brasil-nos-seculos-xix-e-xx/>> Acesso em: 25 de fev.2015.

O processo de imigração retratado teve como principal atrativo a

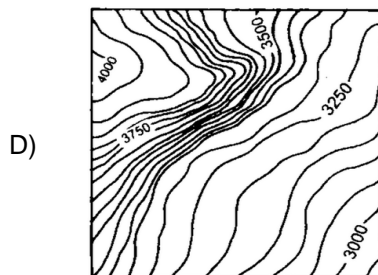
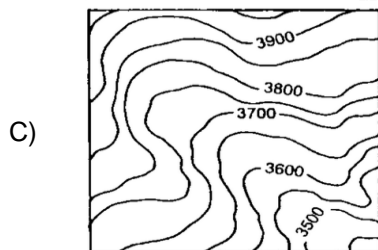
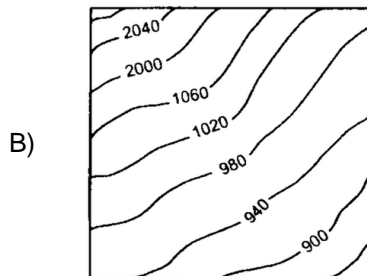
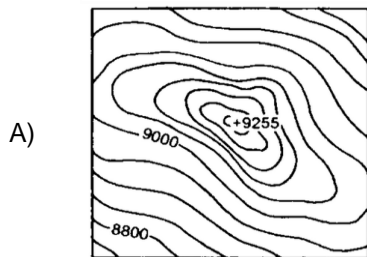
- A) necessidade de mão de obra na atividade mineradora.
- B) oferta de postos de trabalho nas lavouras
- C) facilidade de ocupação de terras devolutas da União.
- D) abertura de vagas para trabalho no setor de comércio e serviços.

QUESTÃO 25



Disponível em: <<http://2.bp.blogspot.com/-a1hzvByinOw/TZ9hpJ-Wqfl/AAAAAAAAAN4/cNBc5q4TYyI/s1600/Curvas+de+N%25C3%25ADvel.png>> Acesso em: 27 de fev. 2015.

Considere a figura e assinale a quadrícula de curvas de nível que se adéqua à paisagem exposta.



QUESTÃO 26

A agricultura tem grande importância na economia brasileira. Além de gerar empregos e fornecer alimentos, é fonte de matérias-primas industriais e geradoras de receitas obtidas com as exportações.

Sobre a agricultura brasileira assinale a alternativa **INCORRETA**.

- A) As práticas agrícolas adotadas desencadearam uma série de problemas ambientais, como a exaustão do solo, a proliferação de pragas e a poluição das águas.
- B) A agropecuária moderna convive, lado a lado, com áreas de práticas seculares de produção, como ocorre, por exemplo, no Centro-Sul do país.
- C) A estrutura fundiária brasileira caracteriza-se pelo predomínio de pequenas propriedades muito produtivas que utilizam pouca mão de obra.
- D) O modelo de desenvolvimento agrícola, adotado em boa parte do país, tem elevado a ocupação de áreas cada vez maiores, com lavouras monoculturas e pastagens.

QUESTÃO 27**Solo do sudoeste gaúcho sofre processo de arenização**

Jean Ramos, de 27 anos, nasceu e foi criado no pampa. É um homem simples como todos os moradores da localidade de Jacaquá, única região do interior do município de Alegrete. De pé sobre uma pedra, Jean vê se estender a seus pés uma paisagem insólita: em vez dos infindáveis campos e lavouras característicos do lugar, uma mancha de areia de 83 hectares, equivalente a cerca de 111 campos de futebol, que avança sobre os quintais das casas.

Disponível em:

<http://www.sescsp.org.br/online/artigo/compartilhar/2430_AREIA+AMEACA+O+PAMPA>
(Adaptado) Acesso em: 12 de fev. 2015.

O processo de arenização na área descrita tem se intensificado em decorrência da

- A) mudança climática e a diminuição das chuvas.
- B) superexploração agrícola e a pecuária extensiva.
- C) laterização do solo e a ação do vento.
- D) monocultura da cana-de-açúcar e a geração do vinhoto.

QUESTÃO 28

Provavelmente, no século XXI, as guerras que acontecerem no Oriente Médio estarão mais relacionadas à água do que ao petróleo. Essa advertência, que soaria descabida na década de 1970, parece cada vez mais concreta.

OLIC, Nelson B.. *Conflitos no mundo*. São Paulo: Moderna, 2000, p. 42.

Sobre a questão tratada no texto, é **INCORRETO** afirmar que:

- A) O elevado crescimento demográfico na região do Oriente Médio tem gerado demandas crescentes por água.
- B) Do ponto de vista natural, a água no Oriente Médio é escassa devido à sua localização em região de climas desérticos.
- C) No que diz respeito à utilização dos recursos hídricos comuns, os desacordos entre países constitui um grave problema que pode gerar conflitos.
- D) O problema de água na região é consequência da contaminação dos recursos hídricos por produtos químicos utilizados na agricultura.

QUESTÃO 29

A Crise de 1929 atingiu em cheio a economia do Brasil, muito dependente das exportações de um único produto, o café. Mas, mais do que gerar dificuldades econômicas, o *crash* que completa 86 anos em 2015 provocou na época uma mudança no foco de poder no país acabando com um pacto político interno que já durava mais de trinta anos.

Disponível em: <<http://www.revistacafeicultura.com.br/index.php?tipo=ler&mat=27265>> Acesso em: 20 de fev. 2015.

Perante a situação descrita, o Brasil implanta a partir de 1930 uma política de incentivo à

- A) produção de bens intermediário.
- B) importação de produtos manufaturados.
- C) diversificação da produção agrícola.
- D) atração de capital estrangeiro.

QUESTÃO 30

No Brasil encontramos grandes depósitos importantes de minérios. Parte destes minerais encontrados são metálicos e estão presente em 4% do território brasileiro. O que poucos sabem é que os minerais metálicos não são renováveis, ou seja, a natureza não repõe.

Disponível em: <<http://www.citra.com.br/minerais-metalicos-no-brasil/>> Acesso em: 14 de fev. 2015

A ocorrência, no território brasileiro, do recurso natural apresentado está relacionada

- A) à antiguidade de sua estrutura geológica associada a afloramentos cristalinos.
- B) à formação de bacias sedimentares acompanhada de processos erosivos.
- C) à geração de dobramentos modernos seguida de intemperismo físico.
- D) aos processos tectônicos da era cenozoica coligada a formação de rochas metamórficas.

LÍNGUA PORTUGUESA

QUESTÃO 31

Quando se fala em ciência, é fundamental levar em conta a imparcialidade e o olhar objetivo; porém, todo pesquisador está inserido em um contexto cultural e afetivo; aquilo que o profissional viveu, bem como suas características pessoais, pode trazer perspectivas novas e valiosas para a observação e a compreensão de um objeto ou fenômeno.

Revista *Mente e Cérebro*, Ano XXI, n. 265, p. 56 (Fragmento).

Em relação à proposição em negrito, é **INCORRETO** afirmar que sua função é

- A) apresentar um evento real, para que a proposição que lhe sucede seja tida como consequência necessária.
- B) acrescentar informações adicionais ao que se quer priorizar como informação principal.
- C) marcar uma condição que, uma vez preenchida, tornará aceitável o conteúdo que lhe sucede.
- D) expressar um tempo posterior ao que se afirma na proposição que lhe sucede.

QUESTÃO 32

As redes sociais permitem que qualquer pessoa se torne uma formadora de opinião, quando, em verdade, o melhor seria promover indivíduos formadores de cultura e de conhecimento. O psiquiatra espanhol Enrique Rojas (1949) postula que “estamos cada vez mais bem informados, mas essa minuciosa e milimétrica informação não é formativa: nunca vem acompanhada de certos tons positivos que ajudam a se enriquecer interiormente, a ser mais completo, mais sólido; em uma palavra, mais humano – com mais critério, melhor.

BITTENCOURT, Renato Nunes. *Filosofia, ciência & vida*, n. 98, set. 2014 p. 55 (Fragmento).

De acordo com o texto, assinale a alternativa **INCORRETA**.

- A) Na proposição que se inicia com “quando, em verdade”, o autor lança mão de estratégia para contrapor um argumento mais contundente.
- B) O trecho “mas essa minuciosa e milimétrica informação não é formativa” constitui-se como uma asserção passível de ser rotulada como falsa.
- C) A presença dos dois-pontos no texto tem por função introduzir uma explicação e um argumento, fundamentando a opinião de Rojas.
- D) O trecho “As redes sociais permitem que qualquer pessoa se torne uma formadora de opinião [...]” constitui-se como uma proposição provocadora de um questionamento quanto à sua legitimidade, suscitando o desejo de defesa de uma tese.

QUESTÃO 33

Um dos efeitos das políticas de cotas para as pessoas negras nas universidades foi a produção de discursos sobre a raça e exclusão social como poucas vezes se observou em nossa história. Em uma conversa com uma amiga antropóloga que se negava a concordar com políticas públicas baseadas na noção de raça, eu lhe perguntei: “então, você também é contra as políticas para as mulheres?”. E ela, como feminista combativa que é, me respondeu, “claro que não”. Quais as relações entre gênero e raça? Não seria uma contradição negar políticas públicas para os/as negros/negras e concordar com as políticas para as mulheres?

Cult, 198, ano 18, fevereiro 2015, p.12.

O procedimento de introduzir na linearidade do parágrafo parte da conversa que o autor teve com a amiga constitui-se como recurso importante, **EXCETO**, para:

- A) Aproximar-se do leitor, fazendo dele seu cúmplice.
- B) Expandir o alcance do tópico discursivo em desenvolvimento.
- C) Enfatizar a afirmação anterior sobre os efeitos das políticas de cotas para as pessoas negras nas universidades.
- D) Exemplificar o quão é controverso o assunto sobre políticas públicas.

QUESTÃO 34

Assinale a alternativa cujo termo em negrito exprime um fato que **NÃO** pertence a um tempo determinado.

- A) Em 2014, uma tendência se consolidou: produtos digitais estão cada vez mais sendo vendidos do mesmo jeito que a maioria das churrascarias **serve** carne: em sistemas de rodízio. Mas isso não quer dizer que o modelo esteja decidido. (*Superinteressante*, ed. 34, fev. 2015, p. 20)
- B) As inovações dão fôlego à civilização: quando um novo passo da ciência origina um produto disruptor, **surgem** mercados que alimentam a economia. (*Veja*, 3 dez. 2014)
- C) Especialistas **têm desenvolvido** treinos que ajudam a restaurar o equilíbrio. A reabilitação vestibular, por exemplo, envolve atividades para os olhos e a cabeça que buscam estimular o cérebro a lidar com sinais distorcidos que vêm da orelha interna. (*Mente e Cérebro*, Ano XXI, No 265, p.31)
- D) A busca por inovar, uma capacidade (até onde se sabe) exclusiva do *Homo Sapiens*, é o motor das engrenagens da civilização. Inovações, sempre nascidas para solucionar necessidades pulsantes da humanidade, **levam** a transformações definitivas no modo como produzimos e dão início a mudanças profundas nas relações humanas. (*Veja*, 3 dez. 2014)

QUESTÃO 35

O leitor brasileiro que porventura entrar em contato com a arte de Guimarães Rosa através de *Primeiras Estórias* inevitavelmente haverá de experimentar um choque, devido à agressiva novidade de estilo, à qual os leitores antigos do autor se vêm habituando progressivamente (falamos no leitor brasileiro, porque o estrangeiro, que a conhecer através da tradução, terá forçosamente sob os olhos um texto atenuado e filtrado, adaptado pelo tradutor aos padrões existentes da língua acolhedora).

Lembre-se de que o autor fez sua aparição na literatura como escritor regionalista. Não adotara, porém, nenhuma das três técnicas à disposição do regionalismo: servir-se da linguagem regional indistintamente em todo o livro, restringi-la à fala das personagens, ou substituí-la integralmente por uma linguagem literária, convencional. A quarta solução, adotada por ele, consistia em deixar as formas, rodeios e processos da língua popular infiltrarem o estilo expositivo e as da língua elaborada embeber a linguagem dos figurantes. Disse língua elaborada e não culta: Guimarães Rosa, conhecedor dos mais profundos do idioma, não se satisfaz em explorar-lhe todo o tesouro registrado e codificado, mas submete-o a uma experimentação incessante, para testar-lhe a flexibilidade. Daí um estilo personalíssimo, que das obras de caráter regionalístico se alastrou por toda obra de ficção de nosso autor, e até por suas raras produções ensaísticas. [...]

RÓNAI, Paulo. Os vastos espaços. In: ROSA, João Guimarães. *Primeiras Estórias*. 4ª ed., Rio de Janeiro: José Olympio, 1968, p. XI-XII. (Fragmento)

De acordo com o texto, assinale a alternativa **INCORRETA**.

- A) Em: "...não se satisfaz em explorar-lhe todo o **tesouro registrado e codificado**, mas submete-o a uma experimentação incessante...", na expressão em negrito, Rónai está se referindo ao emprego dos vocábulos da língua dicionarizados.
- B) Deduz-se do excerto que a obra de Guimarães requer uma leitura mais atenta, em virtude da atualização de variedades linguísticas socialmente estigmatizadas.
- C) Ao frisar que Guimarães empregava "língua elaborada e não culta", Rónai corrobora a máxima do choque estilístico que as obras de Guimarães suscitam.
- D) O segmento parentético no primeiro parágrafo é uma forma de encaixamento que, todavia, não compromete o fluxo da exposição.

QUESTÃO 36

O McSorley's ocupa o térreo de um prédio de tijolinhos vermelhos, é o número 15 da rua 7, vizinho à Cooper Square, onde termina a Bowery. Foi inaugurado em 1854 e é o bar mais antigo de Nova York. Em seus 86 anos, teve quatro proprietários – um imigrante irlandês, seu filho, um policial aposentado, sua filha –, todos eles avessos a mudanças. Embora disponha de energia elétrica, o bar teima em ser iluminado por duas lâmpadas a gás – toda vez que alguém abre a porta, a luz oscila e projeta sombras no teto baixo coberto de teias de aranha. Não há caixa registradora. As moedas são atiradas em tigelas – uma para as de 5 centavos, uma para as de 10, uma para as de 50 –, e as notas são guardadas num cofre de madeira.

(Este texto foi publicado na década de 40 pela revista *The New Yorker*. As datas do original foram mantidas)

MITCHEL, Josef. O bar do McSorley. *Piauí*. São Paulo, ano 9, n. 100, p. 42, jan. 2015. (Fragmento).

No fragmento, retirado de um texto em que se conta a história de um bar novo-iorquino, são predominantes as sequências textuais de tipo

- A) expositivo.
- B) narrativo.
- C) descritivo.
- D) argumentativo.

QUESTÃO 37

“Os brasileiros somos assim”. Este é, segundo João Candido Portinari, a mensagem da obra de seu pai, o pintor Candido Portinari, ao povo brasileiro. Segundo ele, o recado nunca chegou de fato ao destinatário planejado, já que 95% das obras do paulista estão em coleções privadas.

PONTES, Trajano. Portinari ganha portal reformulado na internet. *Folha de S. Paulo*, São Paulo, fev. 2013. Disponível em: <<http://folha.com/no1233942>>. Acesso em: 3 fev. 2015. (Fragmento).

Em “Os brasileiros somos assim”, a ocorrência de sujeito de terceira pessoa do plural e verbo na primeira pessoa do plural tem a finalidade de

- A) popularizar as obras do pintor paulista por meio de uma mensagem produzida em um registro mais informal.
- B) aproximar o emissor da mensagem de um destinatário que utiliza uma variedade linguística socialmente estigmatizada.
- C) expor a dificuldade de comunicação existente entre o emissor da mensagem e os colecionadores de suas obras.
- D) incluir o emissor da mensagem entre os elementos do grupo retratado nas obras do pintor.

QUESTÃO 38

- Como é usual no desenvolvimento de novas tecnologias, os drones também brotaram de centros militares. Mas no Exército eles têm outro nome: veículos aéreos não tripulados (os vants). São aeronaves autônomas, guiadas a distância por pilotos ou que navegam sozinhas, e que podem medir de poucos centímetros a dezenas de metros de comprimento.
- 5 No começo dos anos 2000, passaram a ser utilizadas regularmente em missões do governo americano, e gradualmente substituem pilotos no campo de batalha. Se em 2009 3% da tropa da Força Aérea dos Estados Unidos guiava os vants, agora a parcela é de ao menos 10%, e há queixas de que não é o suficiente. E se no início eles substituíam soldados em
- 10 tarefas arriscadas, agora solucionam até dilemas morais típicos de situações de guerra, e que antes só humanos conseguiam resolver. Às máquinas foram atribuídas decisões deontológicas. Quando foram concebidos, os vants eram totalmente guiados por um controle remoto. Tudo que a máquina fazia era responder aos comandos de um humano. Mas cada vez mais o homem se mostra dispensável. Os drones militares da década de 2010 contam com *softwares* dotados de algoritmos capazes de não só guiá-los, mas de
- 15 identificar alvos e decidir se é preciso abatê-los. Um ex-operador de drones militares dos Estados Unidos revelou recentemente que as aeronaves rastreavam, sozinhas, o celular de um inimigo e indicavam se era necessário executá-lo, mesmo que ele não fosse o dono do aparelho, e com risco real de matar civis ao redor. Israel também divulgou a realização de testes com um programa que fará com que drones solucionem dilemas éticos. Exemplo: se
- 20 o dano colateral, a morte de civis, for matematicamente mais prejudicial do que a execução de um alvo de menor relevância, a máquina cancela o ataque. Fórmulas matemáticas, em vez de humanos, podem passar a reger o campo de batalha.

THOMAS, Jennifer Ann. Veja, 14 de fevereiro, 2015, p. 173. (Fragmento)

No fragmento, uma das relações de coesão se estabelece por meio de

- A) meronímia, o termo drones (linha 1) constitui uma parte de vants (linha 3).
- B) hiperonímia, a relação existente entre um termo mais genérico, máquinas (linha 10) e um mais específico, drones (linha 15).
- C) catáfora, o termo aeronaves (linha 16) substitui o termo máquina (linha 12).
- D) anáfora, o termo drones (linha 1) aponta para o termo aparelho (linha 17).

QUESTÃO 39

Como dizemos *concordo com as ideias*, devemos dizer: “as ideias com que concordo são sempre as menos radicais”.

**As ideias que
concordo são
sempre as
menos radicais.**

MUSEU DA LÍNGUA PORTUGUESA. *Menas: o certo do errado, o errado do certo*. São Paulo, 2010. Catálogo de exposição. p. 29.

A ocorrência de frases como “As ideias que concordo são sempre as menos radicais” é comum na conversa espontânea de falantes do português brasileiro. Considerando as informações do quadro, assinale a alternativa em que o emprego do pronome relativo esteja adequado à modalidade escrita formal da língua portuguesa.

- A) O livro o qual a autora foi premiada está esgotado.
- B) Este é o livro que eu falei dele ontem.
- C) O livro cujo o autor foi premiado está esgotado.
- D) O livro do qual falamos ontem está esgotado.

QUESTÃO 40**Texto 1**

Algumas das grandes invenções que mudaram o mundo – computadores, internet, forno de micro-ondas, GPS, laser e câmeras digitais, para ficar apenas nos exemplos mais marcantes – surgiram nas fileiras militares. A próxima revolução tecnológica criada pela turma de farda ainda não transformou a vida das pessoas, mas isso é apenas uma questão de tempo. Desenvolvidos pelo Exército americano, os drones, aqueles aviões não tripulados comandados por sistemas de comunicação mantidos em terra firme, ganharam fama de máquinas assassinas graças aos ataques dos Estados Unidos em países como Iraque e Afeganistão, mas agora começam a encontrar sua verdadeira vocação: servir ao cidadão comum e gerar oportunidades de negócios para grandes empresas. Duas das corporações mais impetuosas do planeta, Google e Amazon, aceleram o desenvolvimento de drones capazes de realizar uma atividade ao mesmo tempo trivial e bilionária: a entrega de encomendas, o famoso delivery. A ideia é que os pequenos aviões transportem produtos de todo tipo (pizzas, livros, roupas, aparelhos eletrônicos, celulares) e os deixem na porta da casa dos consumidores. Parece irrealizável. Não é.

Istoé, 17 de setembro de 2014, p. 76-77

Texto 2

Milhares de pessoas já foram mortas em ataques de drones, muitas delas inocentes, todas sem julgamento ou chance de defesa. A revista *Time*, na edição da última semana de março de 2013, publicou a reportagem intitulada "Então, quem nós podemos matar?" (So, Who Can We Kill?), com um debate sobre a moralidade do uso bélico dos drones. O tema é recorrente nas principais revistas e jornais americanos. Entre membros da Organização das Nações Unidas (ONU), a preocupação é de que mais países passem a utilizar os drones como arma, numa escalada das mortes à distância.

Disponível em: <<http://g1.globo.com/brasil/noticia/2013/03/polemicos-e-revolucionarios-mais-de-200-drones-voam-no-brasil-sem-regra.html>>. Acesso em: janeiro 2015. (Adaptado)

Em relação aos textos 1 e 2, é correto afirmar que:

- A) O texto I apresenta um cenário de aspectos positivos para o uso dos drones; o texto II apresenta uma reflexão sobre problemas acarretados pelos drones.
- B) O texto I expõe uma visão panorâmica da real função dos drones; o texto II articula uma reflexão sobre ações futuras dos drones.
- C) O texto I discute um cenário de aspectos positivos do uso dos drones; o texto II enfoca positivamente o uso dos drones, apesar do risco real de matar civis.
- D) O texto I explora vantagens comerciais da tecnologia; o texto II explora vantagens e desvantagens da tecnologia.

LITERATURA

QUESTÃO 41

A Possêidon
Dádivas colhi do mar e a Possêidon, meu canto.

Se a terra adormece e estéril é seu repouso,
Avanças, poderoso! O fundamento das coisas estremece,
Rochedos fendem-se, crispa-se o arvoredo. Mais que os ventos,
Impões o fluxo e a mudança. Lampejos da aurora se acendem
No poente. Move meu canto, move a Terra num bramido,
Touro do Mar, e um novo reino instaura, dissolvendo
Nas águas a impureza dos feitos. Acenda-se o olhar humano
Em chama renovada e às almas de luz os corpos se reúnam!

SILVA, Dora Ferreira. *Hídrias*. São Paulo: Odysseus, 2004.p.48.

De acordo com a leitura do poema acima, assinale a alternativa correta.

- A) Possêidon, rei dos mares, cuja principal característica é a estagnação, com seu rugido estridente, instaura um novo reino na terra, lavando com suas águas impuras tanto as árvores como os rochedos.
- B) A expressão “Touro do mar” é metáfora da exuberância e da fertilidade deste deus das águas, que com seu caráter imutável, fecundava tanto a terra infrutífera como os oceanos estéreis.
- C) Ao retratar de forma irônica e paródica as habilidades desproporcionais de Possêidon, a poeta mantém o discurso jocoso que perpassa todos os outros poemas da obra *Hídrias*.
- D) O poema dialoga com o título da obra, *Hídrias*, ao focar Possêidon, violento rei das águas e dos oceanos, também conhecido como Netuno, o qual tinha o poder de provocar a instabilidade nos mares.

QUESTÃO 42

- Senhores-exclamou. Morreu Ivan Ilitch.
—Não é possível!
—Está aqui. Pode ler disse Ivanovich, passando o jornal que ainda cheirava a tinta, a Fiodr Vassilyevich.

TOLSTÓI, Leon. *A morte de Ivan Ilitch*. Porto Alegre: L&PM, 1999, p. 5.

Com base no trecho acima e na leitura do livro *A Morte de Ivan Ilitch*, assinale a alternativa correta.

- A) Com a morte de Ivan Ilitch, todos os seus amigos, embora condoídos com a notícia, se recusaram a participar do velório, uma vez que o falecido, depois do diagnóstico de câncer, passou a viver isolado, em local de difícil acesso.
- B) Com a notícia da morte de Ivan Ilitch, alguns de seus amigos da repartição pública, longe de se condoerem com o falecimento, pensaram imediatamente no possível substituto que ocuparia o seu lugar na Corte Suprema.
- C) A morte de Ivan Ilitch causou uma profunda reflexão existencial e muito pesar na maioria de seus amigos que, condoídos com a notícia, imediatamente se dirigiram para a casa da viúva, reconfortando-a com palavras de fé.
- D) Quem muito sofreu com o assassinato de Ivan Ilitch foi seu colega da repartição pública, Ivanovich, o qual passou a censurar os colegas inescrupulosos que se organizavam politicamente para substituí-lo na Suprema Corte czarista.

QUESTÃO 43

Virgínia: Ana Maria precisa saber muitas coisas, inclusive que você é um estranho, um desconhecido, e que matou o pai dela...

Ismael: E quem dirá?

Virgínia: Eu.

RODRIGUES, Nelson. *Anjo negro*. Rio de Janeiro: 2012 p. 68.

Em *Anjo Negro*, Nelson Rodrigues se aproxima

- A) da tragicomédia, com a presença híbrida da melancolia e do riso, desenvolvendo diálogos eruditos e rebuscados tão comuns em sua época.
- B) do teatro engajado e político, ao denunciar os desmandos da ditadura militar, enfocando a questão do racismo e do assassinato de jovens inocentes.
- C) das tragédias gregas, suscitando terror e piedade nos espectadores, ao tratar de temas polêmicos e dramáticos, tais como infanticídio, incesto e adultério.
- D) do teatro medieval, ao mergulhar sua peça na moral cristã, com a presença de personagens com nomes bíblicos e todos de conduta íntegra.

QUESTÃO 44

- Mamãe, Mamãe!
—Que é minha filha?
—Nós não somos nada nesta vida.

Todos os Santos -Rio de Janeiro-Dezembro de 1921-janeiro de 1922.

BARRETO, Lima. *Clara dos Anjos*. Tecnoprint/Ediouro, s/d. p. 77.

De acordo com o trecho acima, assinale a alternativa correta.

- A) O diálogo entre dona Engrácia e sua filha Clara simboliza de forma alegórica a desumanização da mulher negra e pobre, numa sociedade regida por D. Pedro I, mas manipulada por uma elite branca preconceituosa.
- B) Este pequeno diálogo pode ser considerado uma metáfora de uma classe social típica da Primeira República: indivíduos escravos, sem perspectiva de ascensão econômica, os quais lutavam pela assinatura da Lei Áurea.
- C) O diálogo entre Clara e sua mãe, Engrácia, que aparece ao final do romance *Clara dos Anjos*, publicado em plena Monarquia, simboliza a falta de perspectiva da mulher negra, analfabeta e pobre.
- D) Este pequeno diálogo, que fecha o final do romance *Clara dos Anjos*, pode ser considerado uma metáfora do sofrimento de uma classe social que, mesmo com a assinatura da Lei Áurea, continuava estigmatizada etnicamente.

QUESTÃO 45

A Deusa
Anêmona mais voluptuosa que o Mar,
Sorriso da luz: Afrodite. Envolta em pérolas
Já se afasta, rumo a um reino distante.
Rolam cachos de uvas, despertam cânticos,
Frutos amadurecem que o sol cultiva nos pomares.

SILVA, Dora Ferreira. *Hídrias*. São Paulo: Odysseus, 2004. p. 57.

De acordo com o trecho acima, assinale a alternativa correta.

- A) Neste pequeno haicai, a poeta Dora Ferreira consegue traduzir, por meio de versos livres, toda a voluptuosidade que Afrodite, a deusa da sexualidade e do amor, desperta nos cânticos eróticos.
- B) Nesta quadra, a poeta Dora Ferreira descreve, em versos de medida regular a sensualidade e a sedução que Afrodite, a deusa do amor e do erotismo, provoca tanto no mar como na terra.
- C) Nesta estrofe, a poeta Dora Ferreira elege versos de tamanhos irregulares, em que compõem tanto o alexandrino como o decassílabo, para descrever Afrodite, a deusa do amor e da sexualidade.
- D) Neste soneto, composto em versos livres, a poeta Dora Ferreira, ao mencionar “cachos de uvas”, aproxima Afrodite, a deusa do erotismo, da mesma sedução que emana de Dionísio, deus do vinho.

QUESTÃO 46**Acender as velas**

Zé Ketí (1965).

Acender as velas
Já é profissão
Quando não tem samba
Tem desilusão
É mais um coração
Que deixa de bater
Um anjo vai pro céu
Deus me perdoe
Mas vou dizer
O doutor chegou tarde demais
Porque no morro
Não tem automóvel pra subir
Não tem telefone pra chamar
E não tem beleza pra se ver
E a gente morre sem querer morrer.

Disponível em: <http://letras.mus.br/ze-keti/197272/>

De acordo com a canção de Zé Ketí, assinale a alternativa correta.

- A) Este samba, gravado em 1965, quando o Brasil vivia sob a ditadura de Getúlio Vargas, se utiliza da simbologia das velas acesas para denunciar de forma metafórica a morte prematura de crianças da periferia.
- B) Este samba, gravado em 1965, quando o Brasil vivia sob o regime da ditadura militar, denuncia em suas estrofes ritmadas o abandono e o descaso do poder público com a saúde de crianças pobres dos morros e favelas.
- C) Neste samba, Zé Ketí, aproveitando-se do fim da censura às artes com a extinção da ditadura militar em 1965, faz uma crítica severa às políticas de saúde no Brasil, bem como a dramática morte de crianças faveladas.
- D) Neste samba, Zé Ketí já alertava, em 1965, em pleno governo de Juscelino Kubitschek, para os graves problemas da saúde no Brasil, principalmente em morros e favelas cariocas.

QUESTÃO 47

lua à vista
brilhavas assim
sobre Auschwitz?

LEMINSKI, Paulo. *Distraídos venceremos*. São Paulo: Brasiliense, 1987.p. 78.

No Haicai acima,

- A) o eu lírico evoca um dos mais brutais genocídios do século XX, em que morreram milhares de judeus, ciganos e homossexuais.
- B) o autor elabora uma curiosa contradição entre a lua e um centro de confinamento militar, relembrando um dos mais famosos campos de concentração estabelecidos na Primeira Guerra Mundial.
- C) Paulo Leminski apresenta uma das mais criativas antíteses da literatura brasileira, ao estabelecer um contraste surpreendente entre a lua e Auschwitz, famoso campo de concentração do Estado Sérvio.
- D) o eu poético estabelece uma intrigante contraposição metafórica, evocando tanto a ternura do luar como a crueldade de uma prisão, relembrando um dos mais famosos campos de extermínio, símbolo da Guerra Fria.

QUESTÃO 48

hípica

Saltos records
cavalos da penha
correm jóqueis de Higienópolis
Os magnatas
As meninas
E a orquestra toca chá
Na sala de *cocktails*

ANDRADE, Oswald de. Poesias reunidas. In: *Obras completas*. Rio de Janeiro: Civilização Brasileira, 1974. v. 7, p. 129.

No poema acima, Oswald de Andrade

- A) absorve os elementos da estética barroca, ao justapor, de forma fragmentada, imagens antitéticas e paradoxais, enfocando num mesmo ambiente tanto pessoas como animais.
- B) dando continuidade à estética parnasiana, descreve de forma acadêmica e formal cenas de sua convivência com burgueses paulistas num clube hípico elitizado.
- C) descreve cenas de lazer da alta burguesia, incorporando tanto a estética fragmentada do cubismo, como os elementos imagéticos do cinema.
- D) numa linguagem imagética e cinematográfica, denuncia em seus versos sintéticos a vida social dos magnatas paulistas nos elegantes clubes hípicos.

QUESTÃO 49

O Brasil já vai à guerra - Juca Chaves

Brasil já vai a guerra, comprou um porta-aviões
Um viva pra Inglaterra de oitenta e dois bilhões
Ahhhh! Mas que ladrões

Comenta o zé povinho,
Governo varonil,
Coitado coitadinho,
Do banco do brasil

Há há, quase faliu.
A classe proletária
Na certa comerá
Com a verba gasta diária

Em tal quinquilharia
Sem serventia.
Alguns bons idiotas,
Aplaudem a medida,

E o povo sem comida,
Escuta as tais lorotas
Dos patriotas.
Porém há uma peninha

De quem é o porta avião
É meu diz a marinha,
É meu diz a aviação
Ahhhh! Revolução!

Brasil, terra adorada
Comprou um porta aviões
Oitenta e dois bilhões
Brasil, oh pátria amada,
Que palhaçada.

<http://www.vagalume.com.br/juca-chaves/o-brasil-ja-vai-a-guerra.html>.

De acordo com a canção de Juca Chaves, assinale a alternativa correta.

- A) A última estrofe da canção parodia o hino nacional brasileiro, uma vez que Juca Chaves debocha da participação do Brasil na Guerra da Cisplatina e dos enormes gastos desnecessários com a compra de porta-aviões.
- B) Nesta canção, o autor ironiza o regime ditatorial de Getúlio Vargas que, antes simpático ao regime fascista de Hitler, alia-se aos Estados Unidos, enviando porta-aviões caríssimos para bombardear a Rússia.
- C) Nesta canção, Juca Chaves critica os gastos desnecessários do Brasil ao enviar aviões e soldados para a Itália, no início da Primeira Guerra Mundial, rompendo assim com os Países do Eixo e apoiando os Aliados.
- D) Nesta canção, o autor enfoca de maneira paródica e bem humorada a participação do Brasil na Segunda Guerra Mundial, quando Getúlio Vargas envia armas e militares da FEB para lutar na Itália.

QUESTÃO 50

O último poema
Manuel Bandeira

Assim eu queria o meu último poema
Que fosse terno dizendo as coisas mais simples e menos intencionais
Que fosse ardente como um soluço sem lágrimas
Que tivesse a beleza das flores quase sem perfume
A pureza da chama em que se consomem os diamantes mais límpidos
A paixão dos suicidas que se matam sem explicação.

BANDEIRA, Manuel. *Poesia completa e prosa*. Rio de Janeiro: Nova Aguilar, 1996, p. 223.

De acordo com o poema acima, assinale a alternativa correta.

- A) Neste poema de versos regulares, o eu lírico emprega o metadiscursos, debruçando-se sobre seu próprio fazer poético.
- B) Neste poema de versos livres, o eu poético lança mão da metalinguagem para refletir sobre o seu próprio processo criativo.
- C) Neste poema de versos brancos, o eu lírico, pelo processo metalinguístico, compara a poesia ao suicídio.
- D) Neste poema de versos rimados, o eu lírico, pelo processo da metapoesia, compara o fazer poético ao diamante.

SOCIOLOGIA

QUESTÃO 51

Nas últimas décadas, o Brasil experimentou mudanças demográficas, sociais, culturais, econômicas e políticas significativas. A crescente inserção das mulheres no mercado de trabalho e na política, a melhoria de seu nível educacional, a redução da fecundidade, a postergação da maternidade, a redução da resistência a novos atributos para os papéis feminino e masculino são algumas delas. No entanto, os ritmos de tais mudanças parecem seguir descompassados.

PICANÇO, Felícia Silva. Amélia e a mulher de verdade: representações dos papéis da mulher e do homem em relação ao trabalho e à vida familiar. Em: ARAÚJO, C. & SCALON, C. (org.). *Gênero, família e trabalho no Brasil*. Rio de Janeiro: Editora FGV, 2005.

De acordo com o trecho acima, as desigualdades de gênero na inserção no mercado de trabalho persistiriam devido à

- A) maior participação dos membros masculinos nas tarefas concernentes ao trabalho doméstico.
- B) representação de que não cabe apenas ao homem, enquanto chefe de família, o papel de provedor do grupo doméstico.
- C) crença no fato de que o ingresso feminino no mercado de trabalho gera um prejuízo à família.
- D) crítica à representação da mulher como naturalmente disposta a assumir os papéis de esposa e mãe.

QUESTÃO 52

O encontro de culturas distintas e o convívio com a alteridade são temas recorrentes da história da humanidade. As reações a uma cultura diversa à sua e as formas como as diferenças culturais são concebidas têm variado ao longo do tempo. Atualmente, a Antropologia entende que a diversidade cultural tem origem

- A) na capacidade das diferentes culturas humanas em se adaptar ao seu meio ambiente circundante.
- B) na capacidade psíquica distinta dos diferentes grupos humanos.
- C) no grau de conhecimento da natureza.
- D) nas formas distintas de expressar a condição humana por meio de atos e símbolos.

QUESTÃO 53

O discurso sobre a formação da identidade nacional brasileira tem como uma de suas vertentes o estudo das consequências do encontro de três matrizes étnicas: o negro, o europeu (branco) e o indígena. Em meio a este debate, e contrariando as teorias raciais, elaborou-se uma tese conhecida como “democracia racial”, caracterizada por

- A) defender o direito de participação de representantes de todas as raças no processo político.
- B) pressupor a miscigenação harmoniosa entre os diferentes grupos étnicos que formaram a nação brasileira.
- C) denunciar os conflitos raciais e a desvalorização dos afrodescendentes no Brasil.
- D) culpar os grupos dominantes pela marginalização dos afrodescendentes e da população indígena brasileira.

QUESTÃO 54

A questão da demarcação de terras indígenas tem ao longo do tempo suscitado diversos conflitos. Mais recentemente, observou-se a possibilidade de modificar os critérios de demarcação, pois, conforme seus críticos, os regulamentos vigentes possibilitariam a ação de “indígenas civilizados”, ou seja, aqueles que supostamente teriam perdido sua identidade indígena, e que agora a reivindicavam com o intuito de obter terras. No centro deste debate, encontra-se a definição do que é ser indígena, enfim, a definição dos critérios definidores de uma etnia.

Para os estudos antropológicos atuais, define-se uma etnia por meio da

- A) identificação da presença de traços fenotípicos comuns a uma população, atrelados ao cultivo de uma tradição cultural.
- B) ocupação territorial de um país específico e pela persistência de traços culturais tradicionais.
- C) identificação de uma concepção, partilhada por uma população, da existência de uma trajetória histórica comum que funda uma identidade.
- D) identificação de traços raciais comuns a uma população, aliados a elementos culturais específicos.

QUESTÃO 55

A concepção da Sociologia de Durkheim se baseia em uma teoria do *fato social*. Seu objetivo é demonstrar que pode e deve existir uma Sociologia objetiva e científica, conforme o modelo das outras ciências, tendo por objeto o *fato social*.

ARON, R. *As etapas do pensamento sociológico*. São Paulo: Martins Fontes, 1995. p. 336.

Em vista do exposto, assinale a alternativa correta.

- A) Durkheim demonstrou que o fato social está desconectado dos padrões de comportamento culturais do indivíduo em sociedade, e portanto deve ser usado para explicar apenas alguns tipos de sociedade.
- B) Segundo Durkheim, a primeira regra, e a mais fundamental, é considerar os fatos sociais como coisas para serem analisadas.
- C) O estado normal da sociedade para Durkheim é o estado de anomia, quando todos os indivíduos exercem bem os fatos sociais.
- D) A solidariedade orgânica, para Durkheim, possui pequena divisão do trabalho social, como pode ser demonstrada pela análise dos fatos sociais da sociedade.

QUESTÃO 56

O Movimento dos Trabalhadores Rurais Sem Terra, o MST, completou 31 anos de existência e foi responsável, dentre outras coisas, por manter na agenda nacional a questão da concentração fundiária, da reforma agrária e da justiça social. Durante sua trajetória pode-se perceber momentos de maior e menor mobilização, tratando de bandeiras históricas e que têm relação direta com o cotidiano da sociedade e dos históricos estrangulamentos que impedem nosso desenvolvimento. Acerca da história do MST, é correto afirmar que:

- A) Recentemente, vários motivos têm colaborado para a diminuição das ocupações de terra, entre eles a política de aumento do salário mínimo, as facilidades de crédito e as políticas de combate à fome e à miséria.
- B) O MST faz dura oposição ao latifúndio improdutivo, mas poupa o agronegócio, uma vez que este alimenta o mercado nacional com uma produção diversificada e gera empregos.
- C) A luta do MST está circunscrita às questões que envolvem a terra, sua distribuição, posse e propriedade. Como os demais Novos Movimentos Sociais, o MST tem dificuldade de abordar temáticas diversas, como a democracia.
- D) O MST tem contado com o auxílio do Congresso Nacional nas questões relativas à reforma agrária, selando uma parceria histórica. Desta parceria, pode-se contabilizar boa parte do avanço na desapropriação de terras.

QUESTÃO 57

A Comissão Nacional da Verdade (CNV) foi instituída em 16 de maio de 2012 com o objetivo de trazer à tona os crimes cometidos pelo Estado brasileiro entre os anos 1946 e 1988, em especial durante a Ditadura Civil-Militar. Entre esses crimes se destacam a detenção ilegal ou arbitrária, a tortura, a execução sumária, arbitrária ou extrajudicial e, por fim, o desaparecimento forçado e ocultação de cadáver. Tal como aponta seu relatório publicado em dezembro de 2014, a CNV situou o Brasil entre as dezenas de países que

[...] criaram uma comissão da verdade para lidar com o legado de graves violações de direitos humanos. Com a significativa presença que detém no cenário internacional, o reconhecimento do Estado brasileiro de que o aperfeiçoamento da democracia não prescinde do tratamento do passado fortalece a percepção de que sobram no mundo cada vez menos espaços para a impunidade.

Relatório da Comissão Nacional da Verdade. Disponível em http://www.cnv.gov.br/images/pdf/relatorio/volume_1_digital.pdf. Acesso em: 22 fev. 2015.

O que justifica a criação de uma comissão com a natureza da CNV é a necessidade de:

- A) Reforçar o conteúdo da lei de anistia (nº 6683/1979), que traz o perdão aos crimes políticos e conexos, dispensando das obrigações legais os que resistiram e os que torturaram.
- B) Combater a impunidade e revelar os crimes contra a humanidade para que deles não se esqueça e para que nunca mais se repitam.
- C) Reestabelecer a harmonia social a partir do perdão bilateral entre os que combateram durante a Ditadura, sem atribuir culpa ou instigar o revanchismo.
- D) Virar uma página da história brasileira, aproveitando as instituições que tiveram vigência no período da Ditadura, pois contribuíram decisivamente para aperfeiçoar nossa democracia.

QUESTÃO 58

Observe o seguinte trecho da música “Sem Saúde” composta por Gabriel, O Pensador; Memê e Fábio Fonseca:

“Pelo amor de Deus alguém me ajude!
Eu já paguei o meu plano de saúde mas agora ninguém quer me aceitar
E eu tô com dô, dotô, num sei no que vai dá!
Emergência! Eu tô passando mal
Vô morrer aqui na porta do hospital
Era mais fácil eu ter ido direto pro Instituto Médico Legal
Porque isso aqui tá deprimente, doutor”

Considerando a relação entre problema social, problema sociológico e a denúncia apresentada na letra da música, relacionada à área da saúde, a denúncia apresentada pela música

- A) tornou-se um problema social a partir da implantação dos primeiros convênios médico-hospitalares no Brasil.
- B) poderá ser um problema sociológico tendo em vista a sua divulgação pela música de Gabriel, O Pensador.
- C) tornou-se um problema social a partir da implantação do Sistema Único de Saúde (SUS).
- D) poderá ser um problema sociológico a partir da análise científica das condições de atendimento dos hospitais brasileiros.

QUESTÃO 59

Em 2006, o DIEESE (Departamento Intersindical de Estatística e Estudos Socioeconômicos) lançou um estudo intitulado “A jornada de trabalho no Brasil” na qual se pode ler que

[...] com exceção das conquistas obtidas em acordos ou convenções coletivas desde a Constituição de 1988, praticamente todas as alterações nos direitos trabalhistas foram no sentido de diminuir direitos e/ou de intensificar o ritmo de trabalho.

DIEESE. A Jornada de Trabalho no Brasil. Disponível em
<http://portal.mte.gov.br/data/files/FF8080812BA5F4B7012BAB0CD8FE72AD/Prod02_2006.pdf>.
Acesso em: 22 fev. 2015.

Tomando por base as reflexões de Karl Marx acerca da jornada de trabalho e seus conhecimentos sobre a realidade nacional, é correto afirmar que:

- A) Tal como todo aparato jurídico burguês, a Constituição de 1988 trouxe consigo a redução dos direitos trabalhistas e a ampliação da exploração sobre o trabalho.
- B) A redução de direitos trabalhistas é uma marca presente em todos os Estados de Bem-Estar Social no centro e na periferia do capitalismo.
- C) Intensificar o ritmo de trabalho significa, em outras palavras, ampliar a extração de mais valia relativa.
- D) Vive-se o paradoxo de a redução dos direitos conviver com um momento especial de crescimento e ofensiva da mobilização sindical.

QUESTÃO 60

Quando aborda o carnaval de Salvador/BA, Fátima Teles afirma que este festejo

Foi incorporado à onda neoliberal do capital fetiche e ficou restrito às classes privilegiadas que abandonaram os cordões e fecharam-se nos luxos dos camarotes ou nos blocos, cordões fechados por compra de abadás. Portanto hoje, atrás do trio elétrico só não vai a classe menos favorecida, a classe que vive de salário suado e só vai atrás do trio elétrico quem pode pagar caro, uma minoria que concentra renda de alguma forma. (...) A festa já não é mais popular, mas é a festa de uma minoria privilegiada. Olhando para o carnaval de Salvador lembramos do compositor baiano Gilberto Gil quando ele canta “ó mundo tão desigual, tudo é tão desigual, de um lado esse carnaval, de outro a fome total...”

Fátima Teles. A mercantilização do carnaval soteropolitano Disponível em: <<http://www.vermelho.org.br/noticia/258814-11>>. Acesso em: 22 fev. 2015.

Implícitas no fragmento acima estão várias categorias marxianas utilizadas, neste caso, para a interpretação das transformações ocorridas em umas das mais importantes festas populares do país. Assim, é correto afirmar que:

- A) Abadás e camarotes, exclusividades de uma elite, são portadores de uma aura mágica a quem se confere poderes especiais e destacada como desencantamento do mundo.
- B) O carnaval foi mergulhado nas águas gélidas do cálculo egoísta, vendo extraídos seus conteúdos e naturezas mais autênticos, mas sendo finalmente democratizado.
- C) Quando mercantilizado, o carnaval perde seu caráter público e se privatiza, produzindo um acesso seletivo e dependente mais do marcador racial do que classista.
- D) Tal como revelara Marx, o capitalismo traz consigo a tendência de mercantilizar as relações sociais. Ao que tudo indica, o carnaval também se transformou numa mercadoria.

RASCUNHO

