

1. ENEM 2016

TEXTO I

Mais de 50 mil refugiados entraram no território húngaro apenas no primeiro semestre de 2015. Budapeste lançou os "trabalhos preparatórios" para a construção de um muro de quatro metros de altura de 175 km ao longo de sua fronteira com a Sérvia, informou o ministro húngaro das Relações Exteriores. "Uma resposta comum da União Europeia a este desafio da imigração é muito demorada, e a Hungria não pode esperar. Temos que agir", justificou o ministro.

Disponível em: www.portugues.rfi.fr Acesso em 19 Jun 2015 (adaptado)

TEXTO II

O Alto Comissariado das Nações Unidas para Refugiados (ACNUR) critica as manifestações de Xenofobia adotadas pelo governo da Hungria. O país foi invadido por cartazes nos quais o chefe do executivo insta os imigrantes a respeitarem as leis e a não "roubarem" os empregos dos húngaros. Para o ACNUR, a medida é surpreendente, pois a xenofobia costuma ser instigada por pequenos grupos radicais e não pelo próprio governo do país.

Disponível em: <http://pt.euronews.com>. Acesso em 19 jun.2015 (adaptado).

O posicionamento governamental citado nos textos é criticado pelo ACNUR por ser considerado um caminho para o(a)

- a. alteração do regime político.
- b. fragilização da supremacia nacional.
- c. expansão dos domínios geográficos.
- d. cerceamento da liberdade de expressão.
- e. fortalecimento das práticas de discriminação.

2. UEL 2007

O quadro abaixo, criado pelo italiano Giuseppe Pellizza, é uma expressiva representação da emergência dos movimentos sociais no final do século XIX, ao mostrar uma multidão de trabalhadores que, determinadamente, avança para reivindicar seus direitos. Esse fenômeno de desenvolvimento das organizações coletivas, como o movimento sindical e os partidos políticos, teve início na Europa e Estados Unidos do século XIX, espalhando-se por todo o mundo ocidental.



Fonte: SCOTTI, A. Il Quarto Stato di Giuseppe Pellizza da Volpedo. Milano: TEA Arte, 1998.

Qual das afirmativas abaixo corresponde às condições sociais daquele período?

- a. A rígida estratificação social impedia que os camponeses procurassem trabalho fora dos limites feudais.
- b. A estagnação do setor econômico-produtivo, centralizado num mundo agrário incapaz de atender às necessidades humanas de subsistência.

- c. Leis trabalhistas que reconheciam os direitos dos homens, mulheres e crianças.
- d. As péssimas condições de vida dos mais pobres, com longas jornadas de trabalho e precárias condições de habitação.
- e. A expansão dos governos democráticos, abertos à participação popular e à inclusão dos mais pobres na política.

3. UFU 2000

A luta das mulheres, no Brasil, por igualdade de condições com os homens no mercado de trabalho apresenta hoje os seguintes resultados:

- I. crescimento da participação da mulher no mercado de trabalho.
- II. predomínio da igualdade salarial entre homens e mulheres que executam as mesmas tarefas.
- III. ocupação, pela mulher, de cargos de direção nas empresas em proporções iguais às do homem.
- IV. qualificação profissional da mão de obra feminina em ritmo acelerado.

Selecione a alternativa correta.

- a. I, II e III
- b. I e IV
- c. II, III e IV
- d. III e IV

4. ENEM 2012

Minha vida é andar
Por esse país
Pra ver se um dia
Descanso feliz
Guardando as recordações
Das terras onde passei
Andando pelos sertões
E dos amigos que lá deixei

GONZAGA, L.; CORDOVIL. H. A vida de viajante, 1953. Disponível em: www.recife.pe.gov.br. Acesso em: 20 fev. 2012 (fragmento).

A letra dessa canção reflete elementos identitários que representam a

- a. valorização das características naturais do Sertão nordestino.
- b. denúncia da precariedade social provocada pela seca.
- c. experiência de deslocamento vivenciada pelo migrante.
- d. profunda desigualdade social entre as regiões brasileiras.
- e. discriminação dos nordestinos nos grandes centros urbanos.

5. UNICENTRO 2011

Segundo Marcellino (1988), “A base da vida social é constituída pela produção de bens materiais, produzidos pelo homem, para suprir as suas necessidades”. A respeito do processo de trabalho e produção social na sociedade moderna, assinale V (verdadeiro) ou F (falso), conforme sejam verdadeiras ou falsas as afirmativas.

- () A segregação ocupacional dos gêneros pode ser definida como a concentração de homens e mulheres em diferentes tipos de empregos ditos “femininos” ou “masculinos”.
- () O trabalho na sociedade capitalista não incorpora valor aos meios de produção, porque deixa de ser fonte de riquezas.
- () O trabalho, como nos países industrializados, é um elemento estruturador, a experiência de desemprego é, geralmente, desorientadora na vida da maioria dos cidadãos.
- () O desenvolvimento de uma divisão do trabalho extremamente complexa e diversa é uma das características dos sistemas econômicos das sociedades modernas.

A alternativa que contém a sequência correta, de cima para baixo, é a

- a. V F V V
- b. V V V F
- c. F V F V
- d. F F V V
- e. V F F V

6. UNICENTRO 2011

Considerando-se as reflexões a respeito de subemprego e informalidade, é correto afirmar:

- a. O desemprego temporário é a falta de emprego que resulta de grandes mudanças na economia.
- b. A economia informal, também conhecida como economia subterrânea, deve o seu crescimento à redução de tributos e da burocracia no país.
- c. Uma professora particular de línguas não pode ser considerada uma trabalhadora informal, porque sua atividade não envolve mercadorias piratas e produção de bens.
- d. O termo economia informal refere-se às transações que ocorrem fora da esfera do emprego formal, as quais podem envolver a troca de dinheiro ou mercadoria por serviços.
- e. O não pagamento de impostos, a possibilidade de grandes investimentos e a redução de juros na aquisição de crédito são vantagens da informalidade para o trabalhador.

7. ENEM 2016

A África Ocidental é conhecida pela dinâmica das suas mulheres comerciantes, caracterizadas pela perícia, autonomia e mobilidade. A sua presença, que fora atestada por viajantes e por missionários portugueses que visitaram a costa a partir do século XV, consta também na ampla documentação sobre a região. A literatura é rica em referências às grandes mulheres como as vendedoras ambulantes, cujo jeito para o negócio, bem como a autonomia e mobilidade, é tão típico da região.

HAVIK, P. Dinâmicas e assimetrias afro-atlânticas: a agência feminina e representações em mudança na Guiné (séculos XIX e XX). In: PANTOJA, S. (Org.). **Identidades, memórias e histórias em terras africanas**, Brasília: LGE; Luanda: Nzila, 2006.

A abordagem realizada pelo autor sobre a vida social da África Ocidental pode ser relacionada a uma característica marcante das cidades no Brasil escravista nos séculos XVIII e XIX, que se observa pela

- a. restrição à realização do comércio ambulante por africanos escravizados e seus descendentes.
- b. convivência entre homens e mulheres livres, de diversas origens, no pequeno comércio.
- c. presença de mulheres negras no comércio de rua de diversos produtos e alimentos.
- d. dissolução dos hábitos culturais trazidos do continente de origem dos escravizados.
- e. entrada de imigrantes portugueses nas atividades ligadas ao pequeno comércio urbano.

8. UFU 2001

Nas modernas sociedades industriais capitalistas, o associativismo exerce um importante papel nas relações de classe. Verifique, dentre as afirmativas abaixo, aquelas que demonstram as conquistas do sindicalismo brasileiro.

- I. As leis trabalhistas que regulamentam os direitos dos trabalhadores.
- II. Benefícios tais como férias, 13o salário, assistência médica, aposentadoria, carteira assinada são algumas conquistas das lutas dos trabalhadores.
- III. A flexibilização dos contratos de trabalho e a terceirização também fazem parte dos resultados alcançados pelos trabalhadores em suas lutas.
- IV. A inclusão do trabalho doméstico na legislação trabalhista só foi possível recentemente, depois de uma árdua luta deste segmento.

Selecione a alternativa correta.

- a. I, II e IV estão corretas.
- b. Apenas I e II estão corretas.
- c. I, II e III estão corretas.
- d. II, III e IV estão corretas.

9. UNCISAL 2012

Assinale nas opções a seguir aquela que faz parte do ideário neoliberal.



Fonte: <http://smsdc-cms-eithelpinheiro.blogspot.com/2011/05/1-de-maio-muito-alem-do-feriado.html>

- a. Aumento da proteção social a população economicamente ativa.
- b. Fortalecimento dos sindicatos.
- c. Garantia de pleno emprego.
- d. Papel interventor do Estado.
- e. Flexibilização das relações trabalhistas.

10. ENEM 2014

Ao deflagrar-se a crise de 1929 a situação da economia cafeeira se apresentava como se segue. A produção, que se encontrava em altos níveis, teria que seguir crescendo, pois os produtores haviam continuado a expandir as plantações até aquele momento. Com efeito, a produção máxima seria alcançada em 1933, ou seja, no ponto mais baixo da depressão como reflexo das grandes plantações de 1927-1928. Entretanto, era totalmente impossível obter crédito no exterior para financiar a retenção de novos estoques, pois o mercado internacional de capitais se encontrava em profunda depressão, e o crédito do governo desaparecera com a evaporação das reservas.

FURTADO, C. Formação econômica do Brasil. São Paulo: Cia. Editora Nacional, 1997 (adaptado)

Uma resposta do Estado brasileiro à conjuntura econômica mencionada foi o(a)

- a. atração de empresas estrangeiras.
- b. reformulação do sistema fundiário.
- c. incremento da mão de obra imigrante.
- d. desenvolvimento de política industrial.
- e. financiamento de pequenos agricultores.

11. ENEM 2014

O índio era o único elemento então disponível para ajudar o colonizador como agricultor, pescador, guia, conhecedor da natureza tropical e, para tudo isso, deveria ser tratado como gente, ter reconhecidas sua inocência e alma na medida do possível. A discussão religiosa e jurídica em torno dos limites da liberdade dos índios se confundiu com uma disputa entre jesuítas e colonos. Os padrões se apresentavam como defensores da liberdade, enfrentando a cobiça desenfreada dos colonos.

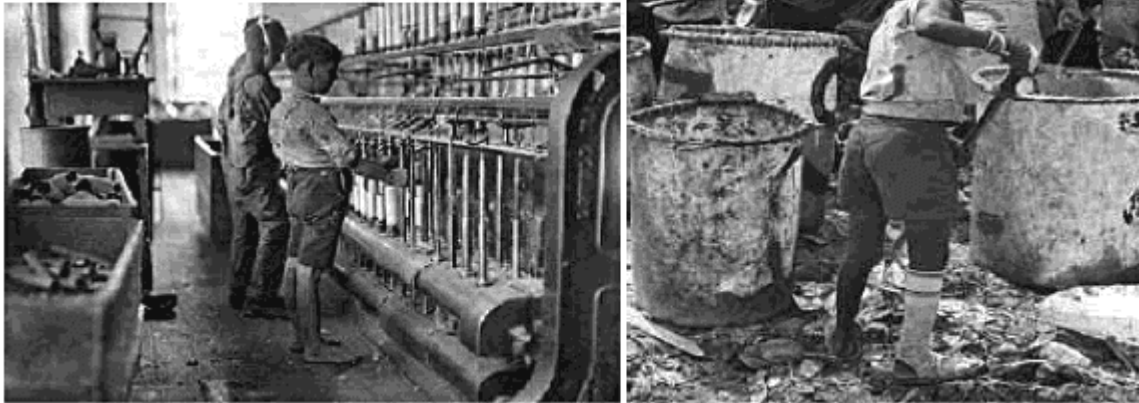
CALDEIRA, J. A nação mercantilista. São Paulo: Editora 34, 1999 (adaptado).

Entre os séculos XVI e XVIII, os jesuítas buscaram a conversão dos indígenas ao catolicismo. Essa aproximação dos jesuítas em relação ao mundo indígena foi mediada pela

- a. Demarcação do território indígena.
- b. Manutenção da organização familiar.
- c. Valorização dos líderes religiosos indígenas.
- d. Preservação do costume das mordidas coletivas.
- e. Comunicação pela língua geral baseada no tupi.

12. UFPA 2011

As imagens abaixo representam o trabalho infantil. A primeira retrata a Europa, mais especificamente a situação de trabalho enfrentada pelas crianças na Inglaterra, durante os primeiros tempos do desenvolvimento da grande indústria. A segunda gravura nos remete ao trabalho infantil em um centro urbano brasileiro no século XXI.



A cerca desse tema, avalie as seguintes afirmações:

- I. No Brasil, políticas públicas desenvolvidas por vários governos não têm conseguido resolver o problema do trabalho infantil.
- II. O desemprego que afeta um número significativo de chefes de família acaba por fazer com que jovens sejam obrigados a se inserirem precocemente no mercado de trabalho para ajudar a família.
- III. Jovens brasileiros fazem questão de se inserirem no mercado de trabalho pois anseiam ter seu próprio dinheiro para consumir os bens que a propaganda lhes oferece.
- IV. Tal como no século anterior, na Inglaterra, hoje o Brasil, em pleno Século XXI, não conseguiu erradicar o trabalho infantil.
- V. O desemprego que afeta a população economicamente ativa não é um problema recente e, nas últimas décadas recrudescceu no Brasil.

São corretas, as afirmações

- a. I e III somente.
- b. III e IV somente.
- c. I, III e V somente.
- d. I, II, IV e V somente.
- e. I, II, III, IV e V.

13. UFU 2002

Ao se falar da organização de empresários e de trabalhadores no Brasil, podemos tirar algumas conclusões de caráter geral. Marque, a propósito, a alternativa correta.

- a. A burguesia industrial se agrupou em organizações classistas desde os primórdios da industrialização no Brasil, antecipando-se, assim, à formação dos sindicatos operários, demonstrando grande consciência dos seus interesses de classe.
- b. Com a ascensão das lutas operárias no Brasil, chegando São Paulo a ficar sob o comando de um Comitê de Defesa Proletária, os industriais começaram a conscientizar-se da necessidade de uma organização entre eles, para conter as manifestações dos trabalhadores.
- c. À semelhança do que aconteceu com os trabalhadores, as primeiras organizações classistas da burguesia industrial surgiram com a legislação sindical criada nos anos 30 do século passado pelo Governo Vargas.

d. Enquanto os sindicatos operários, submetidos à legislação imposta em 1939, tiveram cerceada sua liberdade de ação, as organizações sindicais patronais gozavam de quase irrestrita autonomia legal, estabelecendo-se, dessa maneira, uma desigualdade estrutural entre elas.

14. UEL 2010

Leia o texto a seguir:

Em 1978, uma greve que parecia amalucada, organizada em menos de uma semana na fábrica de ônibus e caminhões Scania-Vabis, em São Bernardo do Campo, alastrou-se por boa parte do ABC paulista. Questionou a legislação sindical então ultrarrestritiva, ampliou o direito de greve, deixou perplexos os patrões e na defensiva a ditadura militar; construiu novos paradigmas para a ação dos sindicatos e projetou pela primeira vez o nome de Luiz Inácio da Silva, o Lula, para fora dos meios metalúrgicos. Trinta anos depois, alguns destacados militantes dessa jornada se perguntam: “Acabou?”.

(Militantes questionam o rumo do sindicalismo 30 anos após greve de 78, Folha de São Paulo, 11 maio 2008.)

Sobre o processo histórico referido no texto e com base nos conhecimentos sobre as mudanças recentes nas relações de trabalho, considere as afirmativas a seguir:

- I. O movimento grevista do fim da década de 1970 aumentou sua legitimidade e importância entre os trabalhadores porque atuou dentro da estrutura sindical oficial de Estado e por ser custeado pelo imposto obrigatório.
- II. Embora tenha ampliado o direito de greve e contestado o regime político vigente no país, as greves citadas não surtiram maiores consequências práticas, o que se verifica no distanciamento que adotaram em relação ao movimento para a redemocratização do país.
- III. Após as greves de 1978, o movimento sindical brasileiro conheceu grandes avanços na década de 1980, vistos pelo aumento das taxas de sindicalização em setores antes não alcançados, como trabalhadores rurais, camadas médias e funcionários públicos.
- IV. Trinta anos depois, devido à reestruturação produtiva e ao aumento do desemprego, as práticas sindicais dominantes tendem a uma maior aproximação com as empresas e com o Estado e ao distanciamento em relação às bases dos trabalhadores.

Assinale a alternativa correta.

- a. Somente as afirmativas I e II são corretas.
- b. Somente as afirmativas I e III são corretas.
- c. Somente as afirmativas III e IV são corretas.
- d. Somente as afirmativas I, II e IV são corretas.
- e. Somente as afirmativas II, III e IV são corretas.

15. ENEM 2016

A regulação das relações de trabalho compõe uma estrutura complexa, em que cada elemento se ajusta aos demais. A Justiça do Trabalho é apenas uma das peças dessa vasta engrenagem. A presença de representantes classistas na composição dos órgãos da Justiça do Trabalho é também resultante da montagem dessa regulação. O poder normativo também reflete essa característica. Instituída pela Constituição de 1934, a Justiça do Trabalho só vicejou no ambiente político do Estado Novo instaurado em 1937.

ROMITA, A. S. Justiça do Trabalho: produto do Estado Novo. In: PANDOLFI, D. (Org.). **Repensando o Estado Novo**, Rio de Janeiro: Editora FGV, 1999.

A criação da referida instituição estatal na conjuntura histórica abordada teve por objetivo

- a. legitimar os protestos fabris.
- b. ordenar os conflitos laborais.

- c. oficializar os sindicatos plurais.
- d. assegurar os princípios liberais.
- e. unificar os salários profissionais.

GABARITO: 1) e, 2) d, 3) b, 4) c, 5) a, 6) d, 7) c, 8) a, 9) e, 10) d, 11) e, 12) e, 13) b, 14) c, 15) b.

