

FILOSOFIA

QUESTÃO 01

Em Platão, as questões metafísicas mais importantes – e a possibilidade de serem solucionadas – estão vinculadas aos grandes problemas da geração, da corrupção e do ser das coisas. Para Platão,

- A) o dualismo ontológico é uma impossibilidade, enquanto o mundo sensível traz em si a causa da sua própria existência.
- B) a Ideia é um ente puro de razão, uma representação mental: não um ser dotado de realidade ontológica ou de potência causal.
- C) há inteligibilidade e, então, possibilidade de se produzir ciência (*episteme*) no mundo da sensibilidade, do corpóreo, do múltiplo.
- D) as coisas sensíveis não se explicam com elementos físicos (cor, figura, extensão), mas em função de uma causa-em-si, verdadeira e não física.

QUESTÃO 02

Para Immanuel Kant,

- A) transcendental é o conhecimento enquanto tal, na medida em que é possível a *posteriori*, ou seja, como objeto de apreensão sensível/material.
- B) transcendental é uma forma de conhecimento não dos próprios objetos, mas dos modos pelos quais podem ser conhecidos, ou seja, as condições da experiência possível
- C) transcendente é o conhecimento que trata dos princípios que não ultrapassam os limites da experiência, como os teológicos e os cosmológicos.
- D) a distinção transcendental e empírico envolve elementos da metafísica clássica, de origem platônica.

QUESTÃO 03

Dentre os filósofos do chamado século das luzes, que preconizavam a difusão do saber como o meio mais eficaz para se pôr fim à superstição, à ignorância, ao império da opinião e do preconceito, e que acreditavam estar dando uma contribuição enorme para o progresso do espírito humano, Rousseau, certamente, ocupa um lugar não muito cômodo.

NASCIMENTO, Milton Meira. *Rousseau: da servidão à liberdade*. In. WEFFORT, Francisco C. *Os Clássicos da Política*, Vol. 1. São Paulo: Ática, 1991, p. 189.

Sobre a filosofia política de Rousseau, é correto afirmar que

- A) uma vez instaurado governo como corpo submisso à autoridade soberana, ulterior esforço de manutenção deste estado torna-se desnecessário.
- B) as formas clássicas de governo aristocrático são incompatíveis com a ideia de um povo soberano.
- C) apenas por um pacto legítimo os homens, após terem perdido a sua liberdade natural, podem receber, em troca, a liberdade civil.
- D) a ação política/governamental é boa em si quando leva em consideração a natureza própria do ser humano, da sua índole natural.

QUESTÃO 04

De acordo com a filosofia de Hegel, é **INCORRETO** afirmar que

- A) a dialética envolve um diálogo entre dois pensadores ou entre um pensador e o seu objeto de estudo.
- B) a dialética envolve três etapas: na primeira delas, um ou mais conceitos ou categorias são considerados fixos, definidos e distintos.
- C) a terceira etapa da dialética envolve uma nova categoria, superior, que abarca as anteriores e dissolve as contradições nelas envolvidas.
- D) a dialética não é apenas uma característica de conceitos, mas se aplica também a coisas e processos reais.

QUESTÃO 05

De fato, os homens começaram a filosofar, agora como na origem, por causa da admiração, na medida em que, inicialmente, ficavam perplexos diante das dificuldades mais simples; em seguida, progredindo pouco a pouco, chegaram a enfrentar problemas sempre maiores [...].

ARISTÓTELES. *Metafísica*, v. I. São Paulo: Edições Loyola, 2002. p. 11 [982b].

Admiração ou espanto, essa é a atitude que Aristóteles considerava como o princípio do filosofar. Assinale a alternativa que justifica o raciocínio do filósofo grego.

- A) O espanto é a atitude de êxtase em face da revelação da verdade eterna assinalada por um saber divino que abarca toda a realidade, pois dispensa qualquer uso do pensamento ou da experiência guiada pelo pensamento.
- B) O espanto causa perplexidade em quem se depara com algo desconhecido e assim se sente impelido a querer saber; essa atitude é própria do filosofar, por isso, “agora como na origem”, o que motiva os homens é a libertação da ignorância.
- C) O espanto reforça a ignorância humana, pois tudo que existe possui uma ordem imutável e eterna, e quem se submeter cegamente aos designios do desconhecido, apesar de abdicar de sua liberdade, terá na ignorância o seu maior bem.
- D) O espantoso, para Aristóteles, era constatar, na cultura grega, que os homens diante da menor dificuldade eram incapazes de pensar que este mundo é uma ilusão; o mundo verdadeiro está além do sensível e só pode ser contemplado.

QUESTÃO 06

A respeito da filosofia existencialista de Jean-Paul Sartre, é correto afirmar que:

- A) O homem é o puro agir, e essa liberdade não conhece nenhuma responsabilidade.
- B) O homem é dotado de uma natureza humana imutável que determina o seu ser.
- C) O homem de início não é nada, ele será aquilo que fizer de si mesmo.
- D) A vida segue um designo superior que submete o homem ao destino.

QUESTÃO 07

Em nós, manifesta-se sempre uma e a mesma coisa, vida e morte, vigília e sono, juventude e velhice. Pois a mudança de um dá o outro e reciprocamente.

Heráclito, fragmento 88. In: BORNHEIM, G. A. (Org.). *Os filósofos pré-socráticos*. São Paulo: Editora Cultrix, 1998. p. 41.

Assinale a alternativa que explica o fragmento de Heráclito.

- A) A oposição é a afirmação da força irracional que sustenta o mundo e explica a constante mudança de tudo que existe.
- B) A oposição dos contrários nada mais é que o equilíbrio das forças, pois no mundo tudo é uno e constante, tudo mais é apenas ilusão.
- C) A mudança permite afirmar que a constância do mundo das ideias é a única realidade, na qual as essências determinam tudo.
- D) A oposição é a confirmação de que a realidade é o eterno fluxo de mudanças, e da tensão dos contrários nasce a harmonia e a unidade do mundo.

QUESTÃO 08

Somente uns poucos indivíduos, se aproximando das imagens através dos órgãos dos sentidos, com dificuldade nelas entreveem a natureza daquilo que imitam.

PLATÃO. Fedro. In: _____. *Diálogos socráticos*. v. 3. Tradução de Edson Bini. Bauru/SP: Edipro, 2008, p. 64 [250b].

Assinale a alternativa que explicita a teoria de Platão apresentada no trecho acima.

- A) A teoria materialista que fixa a imagem como o reflexo de corpos físicos que constituem a única realidade existente.
- B) A teoria das ideias que estabelece a distinção entre o mundo sensível e o mundo inteligível, sendo que as imagens captadas pelos sentidos humanos despertam a alma para as ideias que habitam o mundo inteligível.
- C) A teoria existencialista que delimita o espaço vital do homem e lhe impede de transcender para além do mundo sensível.
- D) A teoria niilista que admite dois mundos, mas que nega qualquer possibilidade de conhecimento das coisas e das ideias.

QUESTÃO 09

A maior parte daqueles que escreveram alguma coisa a propósito das repúblicas ou supõe, ou nos pede, ou requer que acreditemos que o homem é uma criatura que nasce apta para a sociedade.

HOBBS, T. *Do cidadão*. Tradução de Renato Janine Ribeiro. São Paulo: Martins Fontes, 2002 . p. 25.

Hobbes refutava a pretensa sociabilidade natural do homem. Assinale a alternativa que, segundo Hobbes, justifica a associação dos homens em uma comunidade política.

- A) O sentimento de igualdade garante o convívio humano, portanto, essa certeza atesta a inexistência do medo no estado de natureza e revela que a camaradagem é o alicerce da sociedade civil.
- B) O pacto social confirma a ideia inatista da sociabilidade humana, os afetos que estão em cada indivíduo e os impelem à vida em comunidade, independentemente das vantagens que esse modo de vida acarreta.
- C) O amor é o sentimento que une os homens, pois nisso consiste a verdadeira igualdade entre os homens, e a comunidade política se origina desse laço afetivo capaz de materializar o pacto social.
- D) O homem não é naturalmente levado a viver em sociedade, a ordem civil é acidental, a união não é movida pela busca de companhia, mas pelo proveito que essa união poderá proporcionar.

QUESTÃO 10

O modo de produção da vida material condiciona o processo em geral de vida social, político e espiritual. Não é a consciência dos homens que determina o seu ser, mas, ao contrário, é o seu ser social que determina a sua consciência.

MARX, K. *Para a crítica da economia política*. Tradução de José Arthur Giannotti e Edgar Malagodi. São Paulo: Nova Cultural, 1987. Coleção “Os Pensadores”. p. 30.

Assinale a alternativa que apresenta a definição correta do que é a “produção da vida material”.

- A) É o desenvolvimento das forças produtivas materiais, isto é, a estrutura econômica da sociedade.
- B) É a geração da sociedade civil a partir dos valores espirituais que determinam a ordem jurídica da sociedade.
- C) É a superestrutura jurídica e política que, sob a forma de Estado nacional, alimenta o tecido social.
- D) São os agentes da ordem absoluta e imutável da razão universal que criam a sociedade civil.

HISTÓRIA

QUESTÃO 11

Tem-se muitas vezes a impressão de que o clero detém o monopólio da cultura na Idade Média. O ensino, o pensamento, as ciências, as artes seriam feitas por ele, para ele ou pelo menos sob sua inspiração e controle. Trata-se de uma imagem falsa e que exige profunda correção. A partir da revolução comercial e do desenvolvimento urbano, grupos sociais antigos ou novos descobrem outras preocupações, têm sede de outros conhecimentos práticos ou teóricos diferentes dos religiosos, criam instrumentos de saber e meios de expressão próprios.

LE GOFF, Jacques. *Mercadores e banqueiros na Idade Média*. Lisboa: Gradiva, s.d, p. 77. (Adaptado).

A historiografia costuma associar as transformações econômicas ocorridas na crise do feudalismo na Europa Ocidental ao surgimento do mundo moderno. A citação do historiador medievalista Jacques Le Goff reforça essa ligação, uma vez que a revolução comercial

- A) arrefeceu a atividade evangelizadora da Igreja nas terras do Novo Mundo, uma vez que os comerciantes que financiavam os jesuítas preferiram concentrar seus negócios nas fronteiras da Europa e no norte da África.
- B) transformou a Igreja em uma das principais apoiadoras da expansão comercial em curso, reforçando os laços com a burguesia ascendente na luta contra os privilégios feudais da nobreza.
- C) acelerou o processo de reforma interna da Igreja Católica, que passou a admitir que a busca pelos lucros e pela acumulação de capital não eram atividades que contrariavam a fé religiosa, conforme acreditava a nobreza.
- D) traduziu-se na aceleração do processo de secularização do mundo, em que os poderes religiosos passaram a ser confrontados, sem desaparecerem por completo, com novas interpretações sobre o mundo e a realidade dos homens.

QUESTÃO 12

Durante o Congresso de Viena, estabeleceram-se as bases políticas e jurídicas para uma nova ordenação da Europa destinada a durar um século redondo. O resultado dos pactos inaugurou uma época na qual os conflitos externos foram poucos; por outro lado, aumentaram as guerras civis e a “revolução” se fez incessante.

KOSELLECK, Reinhart. *La época das revoluciones europeas: 1780-1848*. México: Siglo XXI, 1998. p.189. (Adaptado).

A constituição do Congresso de Viena, em 1815, evidenciava a instabilidade da geopolítica da Europa, e tinha entre seus objetivos

- A) o incentivo aos movimentos de libertação colonial, como forma de reduzir os conflitos que pudessem ameaçar o equilíbrio europeu.
- B) a recomposição do equilíbrio europeu sob o domínio das forças conservadoras, antirrevolucionárias e anti-iluministas.
- C) a preservação das aspirações nacionais de vários povos europeus, com o objetivo de evitar novos conflitos que colocassem em risco o equilíbrio da Europa.
- D) a aceitação das fronteiras nacionais existentes em 1815, o que era visto como essencial para o fim dos conflitos entre as grandes potências.

QUESTÃO 13

O período posterior à Segunda Guerra Mundial foi de enorme crescimento produtivo nos países desenvolvidos. Denominados de *anos gloriosos* ou de *idade do ouro*, o fato é que os primeiros trinta anos do pós-guerra constituíram uma era única na história contemporânea. A espantosa recuperação do mundo capitalista, quanto ao crescimento econômico e avanços tecnológicos, revolucionou as pautas de consumo e comportamento até então existentes.

PADRÓS, Enrique Serra. Capitalismo, prosperidade e estado de bem-estar social. In: FILHO, Daniel Aarão Reis. FERREIRA, Jorge e ZENHA, Celeste (orgs.). *O século XX. O tempo das crises: revoluções, fascismos e guerras*. Rio de Janeiro: Civilização Brasileira, 2000, p. 229. (Adaptado).

A euforia econômica que caracterizou o mundo capitalista nos trinta anos seguintes ao fim da II Guerra estava fortemente relacionada

- A) ao crescimento dos níveis de desemprego, formando um exército de mão de obra de reserva que estimulou a acumulação capitalista.
- B) ao desenvolvimento de outras formas de energia, com a conseqüente redução da dependência em relação ao petróleo.
- C) à recuperação da economia europeia, que, através do estado de bem-estar social, conseguiu assegurar a acumulação capitalista em níveis elevados.
- D) à desindustrialização do Terceiro Mundo, tornando esta região especializada no fornecimento de matérias-primas para os países do centro do capitalismo.

QUESTÃO 14

Se essa passagem de século tem hoje um sentido para nós, um sentido que talvez não tinha nos séculos anteriores, é porque vemos que aí é que surgem as primícias da globalização. E essa globalização é mais que um processo de expansão de origem ibérica. Em 1500, ainda estamos bem longe de uma economia mundial. No limiar do século XVI, a globalização corresponde ao fato de setores do mundo que se ignoravam ou não se frequentavam diretamente serem postos em contato uns com os outros.

GRUZINSKI, Serge. *A passagem do século: 1480-1520 – as origens da globalização*. São Paulo: Companhia das Letras, 1999, p. 96-98. (Adaptado).

Na busca das raízes do conceito de globalização, os historiadores têm voltado suas atenções às grandes navegações, porque este momento histórico

- A) permitiu, com anuência da Igreja, a formação de um verdadeiro mercado global de mão de obra escrava, composta de indígenas.
- B) tornou a Igreja uma força política global, com hegemonia, por exemplo, sobre todo o continente americano.
- C) representou a unificação dos mercados coloniais principalmente a partir do fornecimento de gêneros de subsistência.
- D) foi decisivo na expansão da atividade comercial para além das fronteiras europeias e na ampliação dos mercados.

QUESTÃO 15

A partir de 1750-60, a produção mineradora começou a declinar. Tal mudança, articulada a outros elementos, determinou uma revisão da política mercantilista durante a administração do Marquês de Pombal, secretário de Estado de D. José I.

ALBUQUERQUE, Manuel Maurício de. *Pequena História da Formação Social Brasileira*. 2.ed. Rio de Janeiro: Graal, 1981, p.100. (Adaptado).

A crise econômica da segunda metade do século XVIII abriu caminho para as reformas pombalinas, vistas como inevitáveis para a recuperação econômica do reino de Portugal e que se caracterizavam, entre outras medidas,

- A) pelo estreitamento das relações comerciais com a Inglaterra, país que era visto como mercado seguro dos produtos primários das colônias portuguesas.
- B) pelo estreitamento das relações com a Igreja, com o aumento da presença dos jesuítas, vistos como agentes importantes da modernização educacional.
- C) pelo incentivo à produção manufatureira na colônia, com o objetivo de diminuir a dependência econômica em relação aos produtos primários.
- D) pelo surgimento dos primeiros projetos de abolição de escravos, com o objetivo de formar um mercado consumidor para as indústrias da colônia.

QUESTÃO 16

Tem havido um bom número de grandes revoluções na história do mundo moderno, e certamente a maioria bem-sucedida. Mas nunca houve uma que tivesse se espalhado tão rápida e amplamente, se alastrando como fogo na palha por sobre fronteiras, países e mesmo oceanos. 1848 foi a primeira revolução potencialmente global, cuja influência direta pode ser detectada na insurreição de 1848 em Pernambuco (Brasil) e poucos anos depois na remota Colômbia

HOBBSAWM, Eric. *A era do capital: 1848-1875*. Rio de Janeiro: Paz e Terra, 1982, p. 30.
(Adaptado)

A onda revolucionária de 1848 estava ligada, inicialmente, à delicada conjuntura sociopolítica da França que, entre outros aspectos, caracterizava-se

- A) pela consolidação, durante o reinado de Luís Felipe, das conquistas burguesas, o que gerou a revolta do proletariado.
- B) pela instabilidade institucional, resultante das promessas não cumpridas do republicanismo francês e da ascensão das camadas populares.
- C) pelo protagonismo político do movimento operário que, apesar de sua importância, ainda se mostrava desorganizado e sem lideranças expressivas.
- D) pela aliança política entre os setores conservadores e a Igreja Protestante, principal força religiosa da França, para conter o crescimento do proletariado.

QUESTÃO 17

Para os historiadores das décadas de 1960 e 1970, o Brasil e a Argentina teriam sido manipulados por interesses da Grã-Bretanha, maior potência capitalista da época, para aniquilar o desenvolvimento autônomo paraguaio, abrindo um novo mercado consumidor para os produtos britânicos. A guerra era uma das opções possíveis, que acabou por se concretizar, uma vez que interessava a todos os envolvidos. Seus governantes, tendo por base informações parciais ou falsas do contexto platino e do inimigo em potencial, anteviram um conflito rápido, no qual seus objetivos seriam alcançados com o menor custo possível. Aqui não há “bandidos” ou “mocinhos”, mas interesses.

DORATIOTTO, Francisco. *Maldita guerra*. São Paulo: Companhia das Letras, 2000, p. 87-96.
(Adaptado).

A Guerra do Paraguai foi o maior conflito militar no qual o Brasil se envolveu em sua história. Nas novas interpretações dos historiadores para a guerra,

- A) tem sido destacada a natureza democrática do governo de Solano López, bem como a crescente industrialização do Paraguai.
- B) tem sido enfatizada a importância do conflito para o fortalecimento do regime monárquico brasileiro.
- C) tem sido valorizada a dinâmica geopolítica interna do continente sul-americano, em oposição às teorias da responsabilidade externa pela guerra.
- D) têm sido destacados os interesses expansionistas brasileiros como a principal causa da guerra.

QUESTÃO 18

Deodoro era o candidato mais óbvio ao papel de herói republicano. Não apenas pela indisputada chefia do movimento que derrubou a Monarquia, mas também pela sua atuação na jornada de 15 de novembro. Mas contra ele militavam fatores poderosos. A começar pelo seu incerto republicanismo e seu jeito de general da Monarquia.

Outro candidato era Benjamin Constant. Seu republicanismo era intocável. Mas o problema com ele é que não tinha a figura de herói. Não era militar nem líder popular.

CARVALHO, José Murilo. *A formação das almas: o imaginário da República no Brasil*. São Paulo: Companhia das Letras, 1990, p. 55-57. (Adaptado).

Os primeiros momentos do regime republicano no Brasil estiveram marcados por disputas de liderança que caracterizavam

- A) a persistência de uma longa tradição associada à figura do grande herói, necessária na condução dos povos.
- B) a força da ideologia positivista, disseminada em vários setores civis e militares.
- C) a penetração da ideologia republicana nas camadas populares, causando a preocupação dos militares.
- D) a reorganização das forças monarquistas por D. Pedro II, enfraquecendo o movimento republicano.

QUESTÃO 19

Os anos que antecederam ao Estado Novo foram de efervescência e disputa política. Essa situação tinha a ver com a diversidade das forças que se haviam aglutinado em torno da Aliança Liberal, a coligação partidária oposicionista que em 1929 lançou a candidatura de Getúlio Vargas à Presidência da República. Enquanto alguns dos que aderiram à Aliança Liberal faziam oposição sistemática ao regime, outros ali ingressaram apenas por discordar do encaminhamento dado pelo então presidente Washington Luís.

PANDOLFI, Dulce Chaves. Os anos 1930: as incertezas do regime. In: FERREIRA, Jorge e DELGADO, Lucília Neves de Almeida (orgs.). *O Brasil Republicano. O tempo do nacional-estatismo: do início da década de 1930 ao apogeu do Estado Novo*. Rio de Janeiro: Civilização Brasileira, 2003, p.17. (Adaptado).

A instabilidade política no período de 1930 a 1937 estava associada, entre outros fatores,

- A) ao caráter liberal e pouco intervencionista do governo Vargas, o que provocou a insatisfação dos industriais, desejosos de medidas estatais de estímulo à economia.
- B) ao crescimento das oposições a Vargas, vindas especialmente das oligarquias derrotadas em 1930 e do nascente movimento comunista.
- C) ao avanço do movimento tenentista, que passou a organizar ações armadas contra o governo Vargas, como a Intentona de 1935.
- D) à inexistência, durante este período, de uma Constituição, o que aumentou a insatisfação das forças de oposição, como as oligarquias de Minas e São Paulo.

QUESTÃO 20

A partir de 1948, o Partido Nacional, no poder na África do Sul, entregou-se à tarefa de transformar a separação em bases raciais – já existente na sociedade sul-africana – num complexo sistema legal e no fundamento real do Estado. Essencialmente preocupado em frear e impedir a vinda dos negros para as cidades, o governo branco iniciou a montagem do apartheid (apart-heid, “desenvolvimento separado”).

LOPES, Marta Maria. *O apartheid*. São Paulo: Atual, 1990, p. 41. (Adaptado).

O *apartheid*, cujo desmantelamento contou com a histórica liderança de Nelson Mandela, estava originalmente relacionado

- A) à política expansionista da África do Sul, no início do século XX, o que levou as potências estrangeiras a intervirem no país, instaurando o *apartheid*.
- B) à luta dos escravos contra os senhores ingleses, que formavam a maioria da população sul-africana.
- C) à divisão territorial da África do Sul, no pós-guerra, que foi apoiada pelas maiores potências capitalistas, interessadas nos lucros da atividade mineradora.
- D) às disputas imperialistas entre holandeses e ingleses, culminando na chamada Guerra dos Bôeres no final do século XIX.

LÍNGUA ESTRANGEIRA: ESPANHOL

QUESTÃO 21



LINIERS. *Macanudo 9*. Buenos Aires: La Editorial Común, 2012, p. 86.

Na tirinha, Henriqueta e Fellini, personagens criadas pelo quadrinista argentino Liniers, observam um céu estrelado. De acordo com o texto, Henriqueta

- A) duvida da existência de pessoas que só tenham visto um céu estrelado pela televisão.
- B) queixa-se da valorização das estrelas da televisão em detrimento das estrelas do céu.
- C) questiona se as estrelas da televisão são mais bonitas do que as estrelas do céu.
- D) opina que as estrelas do céu são mais atraentes quando vistas pela televisão.

QUESTÃO 22

Wichy de Vedado (Yoel Antonio Diéguez) no se lo pensó dos veces. Habitado a brillar en la oscuridad de las noches que se convierten en una vitrina potente para mostrar lo que más vale de la música electrónica, aprovechó la oportunidad de llevar su cuartel general más allá de las fronteras insulares y colocarse el traje de maestro de la electrónica cubana en los ambientes de vértigo de la escena europea. Durante su gira, se ha presentado junto a los djs Pushin Woods y Planet Monkey en las ciudades holandesas de Groningen, Harlem y Ámsterdam, donde echó mano a su nuevo álbum con el que ha ingresado en una nueva etapa como dj y productor.

Sus servicios fueron requeridos en los países bajos por los encargados del sello Bambeats Records, una disquera de música electrónica, funk y jazz con la que publicó un disco con temas “muy nuevos y otros que tenía engavetados desde hace tiempo”, comenta a Granma por correo electrónico desde Alemania.

HERNÁNDEZ, Michel. Disponível em: <<http://www.granma.cu/cultura/2015-01-22/hemos-tenido-que-promovernos-nosotros-mismos>>. Acesso em: 23 jan. 2015. (Fragmento)

Publicado por el periódico cubano *Granma* en la sección de Cultura, el texto informa sobre

- A) el trabajo de Wichy de Vedado como responsable de una empresa holandesa de discos.
- B) la grabación de un disco por Wichy de Vedado junto a pinchadiscos europeos.
- C) el estreno de Wichy de Vedado como profesor de música electrónica en Europa.
- D) las actuaciones del pinchadiscos Wichy de Vedado fuera de Cuba.

QUESTÃO 23**Tiradito de lubina**

¿Qué tipo de comida se encuentra en su nueva casa? Recetas peruanas de rango casero con detalles de originalidad y toques de fusión. Tendencias que se aprecian en el tiradito de lubina, que adereza con lima y especias orientales y acompaña de esferificaciones (bolitas) de ají amarillo. Y también en las finas lonchas de pulpo cubiertas por una sabrosa mayonesa rosácea de aceitunas botijas recibidas de Perú que, en parte, desdibujan el gusto del cefalópodo. Es muy suave la causa limeña con atún, magnífico el pastel de choclo (maíz) con carne picada, y más que aceptable el ceviche de dados de mango con langostinos. Especialidad más conseguida que el ceviche tradicional, que elabora con bacalao fresco y no acaba de entusiasmar. Tampoco convencen sus hamburguesas, pero merece la pena el ají de gallina con arroz. De postre no hay que olvidarse de la tarta de zanahoria y la bruselina, dos hitos golosos de la casa.

CAPEL, José Carlos. Ceviche y ají amarillo. *El País*. Disponível em: <http://elpais.com/diario/2011/03/12/viajero/1299965044_850215.html>. Acesso em: 20 jan. 2015. (Fragmento)

Textos variados sobre temáticas igualmente diversificadas podem ser lidos ao longo das páginas de um jornal. Retirado do jornal espanhol *El País*, o fragmento é parte de

- A) um artigo de opinião, visto que apresenta a opinião particular do jornalista, posicionando-se a respeito do crescente consumo de comida peruana.
- B) um editorial, visto que apresenta a opinião coletiva do jornal a respeito da culinária peruana, classificando-a como original.
- C) uma crítica, visto que apresenta informações sobre pratos oferecidos em um restaurante peruano, avaliando-os positiva e negativamente.
- D) uma notícia, visto que informa objetivamente sobre a abertura de um restaurante peruano, evitando qualquer avaliação subjetiva sobre os pratos oferecidos.

QUESTÃO 24

Disponível em: <<https://twitter.com/MafaldaDigital>>. Acesso em: 24 jan. 2015.

Mafalda, la chica de pelo negro que odia la sopa y se muestra preocupada por la humanidad y la paz mundial, es un personaje creado por el dibujante argentino Quino. En la historieta, el humor resulta de la

- A) sorpresa del padre frente a la opinión de Mafalda sobre el deporte más popular.
- B) incomprensión de la pregunta de Mafalda sobre el deporte más popular por su padre.
- C) interrupción de Mafalda a su padre mientras él oye una transmisión deportiva en la radio.
- D) discordancia entre el padre de Mafalda y la radio sobre el deporte más popular en el país.

QUESTÃO 25**El café disminuye los dolores musculares y el cansancio causado por el ejercicio**

Un estudio realizado por la Universidad de Illinois, Estados Unidos, determinó que aquellos jóvenes deportistas que bebieron un par de tazas de café antes de realizar una sesión de ejercicio físico fuerte, tuvieron menos fatiga y dolores musculares al día siguiente. El consumo regular y moderado (unas tres tazas de café diarias), ha probado tener muchos beneficios. El reducir la fatiga física es uno de ellos”, explicó María Isabel Piedra, nutricionista asesora de la Cámara de Tostadores de Café. La investigación señala que el efecto positivo en la posible disminución de dolores musculares, se dio tanto en personas que beben habitualmente café, como en quienes no lo hacen con frecuencia, pero que al consumirlo antes del ejercicio, se aprovechan los beneficios que aporta esta bebida.

Disponível em: <<http://www.aliciacrocco.com.ar/2014/03/el-cafe-disminuye-los-dolores-musculares-y-el-cansancio-causado-por-el-ejercicio/>>. Acesso em: 15 jan. 2015 (fragmento).

A pesquisa divulgada no texto aponta que

- A) o consumo de café, um dia após a prática de exercícios físicos, reduz consideravelmente o cansaço e as dores musculares.
- B) a redução do cansaço físico e das dores musculares está vinculada à ingestão de uma média de três xícaras diárias de café.
- C) a realização de uma sessão mais forte de exercícios físicos deve ser precedida pelo consumo de duas xícaras de café.
- D) o hábito no consumo de café e a prática frequente de exercícios físicos devem ser combinados para o benefício proveitoso da bebida.

QUESTÃO 26**Fotografía**

Cada vez que yo me voy
Llevo al lado de mi piel tus fotografías
Para verlas cada vez
Que tu ausencia me devora entero el corazón
Y yo no tengo remedio más
Que amarte...

En la distancia te puedo ver
Cuando tus fotos me siento a ver
En las estrellas tus ojos ver
Cuando tus fotos me siento a ver

Cada vez que te busco te vas
Y cada vez que te llamo no estás
Es por eso que debo decir que tú solo en mis fotos estás

Cuando hay un abismo desnudo que se pone entre los dos
Yo me valgo del recuerdo taciturno de tu voz
Y de nuevo siento enfermo este corazón
Que no le quede remedio más que amarte

Disponível em: <<http://www.juanes.net/music/un-dia-normal/>>. Acesso em: 23 jan. 2015.

En la letra de la canción *Fotografía*, grabada por los cantantes Juanes y Nelly Furtado, el yo lírico

- A) se apoya en la memoria melancólica de la voz de la persona amada.
- B) se queja por el hecho de que la persona amada no responde a sus llamadas.
- C) se fija en la similitud entre la luz de las estrellas y los ojos de la persona amada.
- D) se enferma con gravedad cada vez que tiene que alejarse de la persona amada.

QUESTÃO 27**Detenidos en el tiempo, los conventillos siguen en pie**

Como en la Buenos Aires del 1900. Sólo en La Boca hay más de 300. En cada uno viven hasta 12 familias que pueden llegar a pagar \$ 2.000 mensuales por una pieza. Chapas, madera y el peligro constante de incendios.

Conventillo es el diminutivo de convento. Porque así como los monjes habitan en celdas reducidas, en estas viviendas colectivas cada familia se agrupa en una pequeña pieza que da a un patio central. Después de más de un siglo, poco cambió ediliciamente en estas construcciones de madera y chapa, características del barrio de La Boca. Según el censo 2010, en la Ciudad 19.571 personas viven en inquilinatos, el 70% de los cuales están en La Boca. No hay cifras oficiales sobre cuántos conventillos quedan en pie. Según los Bomberos Voluntarios del barrio, en 2008 contaron 346. “Ahora deben ser menos. Hubo demoliciones y muchos se incendiaron”, afirma Carlos Milanesi, presidente de la institución, creada en 1884 para apagar los frecuentes incendios que se desataban en estas viviendas de madera.

Disponível em:

<http://www.clarin.com/ciudades/Ciudad_de_Buenos_Airesconventillos_0_1266473379.html>.

Acesso em: 20 dez. 2014 (fragmento).

O texto discorre a respeito de um tipo de moradia, na cidade de Buenos Aires. Os chamados “conventillos”

- A) estão sendo demolidos, porque pouco mudaram com o tempo.
- B) são vulneráveis à ação do fogo, pois são construídos com materiais inflamáveis.
- C) são assim denominados, porque neles moram famílias de religiosos.
- D) têm preservada sua arquitetura, porque conseguem albergar muitas pessoas.

QUESTÃO 28**El enigma Messi**

De Messi escribió Roberto Fontanarrosa (Usted no me lo va a creer) quizá ni cuando había nacido Messi. Rosales, un ojeador de niños futbolistas, había visto un caso único, desde la esquina de un bar polvoriento de Rosario, de donde es el mejor (¿el mejor? El espejo de Blancanieves dice que sí) futbolista del mundo. La pelota iba tras un muchacho, sin que el pibe hiciera nada; la querencia era tal que no había ni sombra entre los dos, eran el muchacho y la pelota a la vez, como si esa atracción benévola ya fuera definitiva y la pelota formara parte del cuerpo del pibe.

“Era una de esas siestas agobiantes del verano donde no corre ni una sola gota de aire”, escribió Fontanarrosa en el célebre cuento en el que nace, sin haber nacido, Lionel Messi. “La pelota, entonces, sola, solita como le cuento, como me lo contó Rosales, empieza a rodar y se va detrás del pibe, como un perro”. La historia es ficción, pero por esos andurriales de la imaginación de Fontanarrosa andaba sin duda Lionel Messi. Y ese fantasma, como para los de Aracataca el fantasma de Gabo, se sigue apareciendo por los bares y por las noches.

Disponível em: <http://www.clarin.com/viva/Revista_Viva-Nota_de_tapa-Lionel_Messi-Barcelona-Rosario_0_1266473607.html>. Acesso em: 10 jan. 2015 (fragmento).

O texto estabelece um paralelo entre a trama de um conto de Roberto Fontanarrosa e o jogador de futebol Lionel Messi. Ao afirmar “la querencia era tal”, o autor do texto

- A) ressalta o respeito que havia entre o menino e a bola.
- B) destaca o domínio que o menino tinha da bola.
- C) assinala a atração que o garoto sentia pela bola.
- D) enfatiza a afinidade que existia entre o garoto e a bola.

QUESTÃO 29**Fronteras lingüísticas**

El español crece en los Estados Unidos por la gran cantidad de inmigrantes latinoamericanos.” Suelen usarse indistintamente *iberoamericano*, *hispanoamericano* y *latinoamericano*, adjetivos relacionales de las delimitaciones político-lingüísticas Iberoamérica, Hispanoamérica y Latinoamérica. El lenguaje los neutraliza en una acepción que solo corresponde a *hispanoamericano*: ‘se dice de los países de América en los que el español es la lengua nacional y oficial, aunque conviva con otra, como el guaraní en Paraguay o el inglés en Puerto Rico’. Con *iberoamericano* se alude al conjunto de países que se comunican en lenguas ibero-románicas, esto es, en español o en portugués. Aquí se suma Brasil. *Latinoamericano*, el más amplio, agrupa a los países de lenguas neolatinas. A Iberoamérica le agrega las áreas geopolíticas de habla francesa, como parte de Canadá, una de las Guayanas, Haití y algunas otras islas antillanas.

Anaine, Susana. Disponível em:
<http://www.revistaenie.clarin.com/literatura/Fronteraslinguisticascuidemoslengua_0_1076892314.html>. Acesso em: 13 jan. 2015.

En el texto se discuten algunas cuestiones relacionadas a la precisión terminológica de ciertos vocablos. El cuestionamiento de la autora, acerca del uso de la expresión “inmigrantes latinoamericanos”, reside en que se

- A) incluyen países como Brasil.
- B) limita a países americanos.
- C) restringe a regiones de habla hispana.
- D) añaden áreas de habla francesa.

QUESTÃO 30**Fronteras culturales**

Se publicaron los cursos de Literatura latinoamericana que dictó hace años en La Sorbonne.” En la columna anterior traté *latinoamericano*, na en la acepción lingüística referida a las áreas de América que se comunican en español, portugués o francés. La voz es más conocida como adjetivo relacional de Latinoamérica, delimitación geográfico-cultural cuyo origen es discutido y que abarca los países de habla española y portuguesa al sur de los Estados Unidos. Según algunos, Chevalier y Tisserand (1861) se valieron de *L’Amérique Latine* en reemplazo de “las Indias” para legitimar la expansión francesa en México. Otros sostienen que los sudamericanos J. M. Torres Caicedo (1856) y F. Bilbao (1862) la emplearon como afirmación de la cultura iberoamericana. Desde el siglo XX, con *latinoamericano* se alude a una realidad sociopolítica que no excluye a los pueblos originarios y a las sucesivas inmigraciones.

Anaine, Susana. Disponível em:
<http://www.revistaenie.clarin.com/literatura/Fronterasculturalescuidemoslengua_0_1081091884.html>. Acesso em 19 jan. 2015.

Al discutir el término “latinoamericano”, la autora concluye que en la actualidad también se está

- A) refiriendo a la cultura aborígen.
- B) ampliando a nuevos territorios.
- C) limitando a la expansión del español.
- D) restringiendo a continuas inmigraciones.

LÍNGUA ESTRANGEIRA: INGLÊS

QUESTÃO 21

Feds Settle Over Fake Facebook Profile Used in Drug Case

By Lauren Walker

A DEA agent created a fake Facebook profile in a woman's name using the contents from her seized cellphone.

The Justice Department reached a \$134,000 settlement with a woman in upstate New York on Tuesday after the Drug Enforcement Administration used information from her cellphone to create a fake Facebook page in her name in an attempt to nab an alleged drug ring.

The settlement comes more than a year after the woman, Sondra Arquiett, sued the Justice Department saying the DEA had caused “fear and great emotional distress” by creating the fake account. The government initially defended the agency, saying that Arquiett implicitly consented to the page by “granting access to the information stored in her cellphone and by consenting to the use of that information to aid in ... ongoing criminal investigations.” But as the case attracted widespread media attention over privacy concerns, the Justice Department decided to review the case.

The drama began in 2010 when the authorities arrested Arquiett and seized her cellphone as part of a drug bust. Arquiett later pleaded guilty to a conspiracy to distribute cocaine, and a judge eventually sentenced her six weeks of time already served, in addition to a period of home detention and five years probation.

But as Arquiett was awaiting trial, DEA Special Agent Timothy Sinnigen used information taken from her cellphone and created a fake Facebook page. He then used this fake account to gather information about an alleged drug ring.

In 2013 Arquiett sued the agency, claiming the page endangered her well being as it “initiate[d] contact with dangerous individuals,” such as sending a friend request to a fugitive, and made it appear as if she was cooperating with a federal investigation.

Disponível no site: <<http://www.newsweek.com/feds-settle-over-fake-facebook-profile-used-drug-case-301096>>. Acesso em 25 jan. 2015 (adaptado).

De acordo com o texto, Sondra Arquiett decidiu processar o Departamento de Justiça dos Estados Unidos, porque

- A) discordava da sentença dada pelo juiz, após seu julgamento.
- B) precisava chamar a atenção da mídia, depois da prisão domiciliar.
- C) sentia-se em situação de risco, depois das ações de um agente do DEA.
- D) considerava impróprias as informações usadas pelo DEA, após sua prisão.

QUESTÃO 22**Drug-Resistant ‘Super Bacteria’ Reportedly Found in Rio’s Olympic Waters**
By Lucy Westcott

A man sits on a deck over the Rio Carioca, near Guanabara Bay in Rio de Janeiro, Brazil, Dec. 16, 2014.

Windsurfers and sailors beware: Drug-resistant “super bacteria” have been found by researchers in the same waters off Rio de Janeiro where many water-sports events are scheduled to take place during the Summer Olympic Games in July 2016.

Researchers at Brazil’s Oswaldo Cruz Foundation, a scientific research center, discovered the bacteria in samples collected from three locations, including Rio’s Flamengo Beach, popular among swimmers, and the Rio Carioca, a river that runs into the Guanabara Bay, where sailing and windsurfing events will take place, Reuters reports.

Rio’s residents have been told to exercise caution when swimming off Flamengo Beach, another area studied by researchers that is “frequently declared unfit for swimming,” the BBC reports, although most people ignore the warning.

As part of their Olympic bid, Rio agreed to clean Guanabara Bay by up to 80 percent, although the city’s Mayor Eduardo Paes has said that target would not be met.

Ana Paula D’Alincourt Carvalho Assef, coordinator of the study, said the bacteria has potential to cause infections that could result in hospitalization. So far, there have been no recorded infections from the contaminated waters.

“Since the super-bacteria are resistant to the most modern medications, doctors need to rely on drugs that are rarely used because they are toxic to the organism,” she told the Associated Press.

Disponível no site: <<http://www.newsweek.com/drug-resistant-super-bacteria-reportedly-lurking-rios-olympic-waters-292582>>. Acesso em 25 jan. de 2015 (fragmento)

Em relação à bactéria mencionada no texto, é correto afirmar que ela representa

- I. uma ameaça para os Jogos Olímpicos de 2016.
- II. um avanço nas pesquisas do Instituto Oswaldo Cruz.
- III. um risco para surfistas e banhistas do Rio de Janeiro.
- IV. um motivo de pânico para os moradores do Rio de Janeiro.

Assinale a alternativa que apresenta apenas afirmativas corretas.

- A) II e IV.
- B) I e III.
- C) I e IV.
- D) III e IV.

QUESTÃO 23**Snowden on Cyberwar: America Is Its Own Worst Enemy**

By Lauren Walker

A hand is silhouetted in front of a computer screen.

After a year punctuated by hacks and data breaches, most notably a cyberattack against Sony, President Barack Obama used part of his State of the Union address on Tuesday to mention the growing threat to cybersecurity. “No foreign nation, no hacker, should be able to shut down our networks, steal our trade secrets or invade the privacy of American families, especially our kids,” he said.

The president’s speech came a week after the White House outlined a cybersecurity policy proposal that calls for more information sharing between the private sector and government, an increase in penalties for hacking and an update in the standards for when companies have to report that their customers’ data has been compromised.

Disponível no site: <http://www.newsweek.com/snowden-cyber-war-america-its-own-worst-enemy-301175>. Acesso em 25 jan. 2015 (fragmento).

Based on the text, it is possible to state that, concerning cybersecurity, the US Government, now,

- I. wants their network operating system to be terminated.
- II. worries about the security of American families’ privacy.
- III. needs the exchange of information with the private sector.
- IV. requires customers to be more committed to security issues.
- V. demands some more security measurements against hacking.

Assinale a alternativa que apresenta apenas as afirmativas corretas.

- A) I, III e IV.
- B) II, IV e V.
- C) II, III e IV.
- D) II, III e V.

QUESTÃO 24**Scientists Figure Out How to Unboil an Egg**

By Zoë Schlanger

Chemistry major Stephan Kudlacek is part of the team that has developed a way of unboiling a hen egg.

Scientists at the University of California Irvine have developed a way to unboil egg whites by “untangling” their proteins, a development that has the potential to significantly reduce costs for any biotechnology process that requires the folding of proteins.

“Yes, we have invented a way to unboil a hen egg,” UCI biochemistry professor Gregory Weiss said in a statement. “We start with egg whites boiled for 20 minutes at 90 degrees Celsius and return a key protein in the egg to working order.”

Proteins are the workhorses within human cells. They copy DNA, and make it possible for the body to read the DNA. The folding of proteins is key to several fields; industrial chemists use it to make chemical reactions possible, and the medical industry needs to fold proteins for therapeutic treatments of diseases such as cancer. Often, though, when scientists attempt to fold proteins, they come out as “scrambled messes,” Weiss says.

The process doesn’t result in a gooey raw egg you would want to cook up and eat, because the egg white has been dissolved in other compounds. But one of the key proteins found in egg white is returned.

Weiss and his team have filed for a patent, and are raising funds to scale up the process to meet the needs of biotech companies. If all goes well, the invention has the potential to save several industries a lot of headache, and money.

Disponível no site: <<http://www.newsweek.com/scientists-figure-out-how-unboil-egg-chemistry-301791>>. Acesso em: 25 jan. 2015 (fragmento).

After reading the text “Scientists Figure Out How to Unboil an Egg”, one can say that the main objective of the author was to

- A) inform about a process to increase the level of protein in eggs.
- B) announce a new procedure for raising funds for biotech companies.
- C) report on recent findings related to DNA found in hen eggs.
- D) describe a method to pull apart tangled proteins and refold them.

QUESTÃO 25**The Case of the Sleepy Spy**

By Jeff Stein

The lobby of the CIA Headquarters Building in McLean, Virginia in August 2008.

The case of the sleepy spy is not over. Although a federal judge ruled in favor of the CIA this week in a discrimination suit brought by an employee who claimed he was harassed out of his job because of his narcolepsy and race, the African-American man is back in court with another complaint.

“Jacob Abilt,” the pseudonym for the CIA “technical operations officer” — the bland description for someone who works in bugging, photo surveillance and similar clandestine operations--claimed in a February 2014 suit that his medical ailment, which causes him to fall into a deep sleep with little warning, and his race led his supervisors to treat him differently than they would a white employee. The CIA chose not to argue the case in court, but instead invoked the “state secrets privilege” — a legal ploy that critics claim has been routinely used to cover up human rights and other abuses during the so-called war on terror — claiming that “Abilt’s case would expose classified information about the National Clandestine Service, a branch of the CIA which oversees foreign and counter intelligence affairs within the agency,” according to *Courthouse News*, which first reported on the decision.

According to the scant personnel information listed in his complaint, Abilt was hired in 2006 as an “applications developer,” and “at or around the time plaintiff was hired, he informed his superiors of his disability narcolepsy.” The CIA and Abilt worked out a plan that accommodated his forced naps, his suit suggests, which included making up for time lost in deep sleep.

Disponível no site: <http://www.newsweek.com/cia-narcolepsy-race-african-american-lawsuit-308494>. Acesso em 22 fevf. 2015 (fragmento).

According to the text about “The Case of the Sleepy Spy”, it is correct to say that Jacob Abilt

- I. worked with secretly listening to or recording conversations using a hidden electronic device.
- II. was fired because he unveiled classified information about the National Clandestine Service
- III. sued the CIA because he felt discriminated due to his disease and to his race.
- IV. disregarded the agreement he made with the CIA to compensate for the working hours he missed.
- V. omitted information about his disability narcolepsy when he was first hired by the CIA.

Assinale a alternativa que apresenta apenas afirmativas corretas.

- A) I e III.
- B) II e V
- C) III e IV.
- D) I e V.

QUESTÃO 26**Tattoo Regret? A Topical Removal Cream May Help**

By Paula Mejia

Tats all, folks: A Ph.D. student has developed a cream that targets cells, not pigments, to get rid of unwanted ink. Hannibal Hanschke/Reuters

Today, before getting inked, one must have a serious think so as to avoid tattoo remorse. In the future, though, you may not have to worry about laser removal, or surgery, or a touch-up tattoo for those inky regrets anymore, though. Alec Falkenham, a Ph.D. candidate at Halifax, Nova Scotia's Dalhousie University, has developed a painless tattoo removal cream that causes tats to gradually fade away.

The application of the cream, which he hopes will eventually become commercially available, involves none of the inflammation, redness, blistering or scarring side effects that traditional tattoo removal procedures can have, either. He believes the procedure might even be anti-inflammatory. All you have to do is apply the topical cream to your skin.

Unlike lasers, which target the pigments in tattoos, the Bisphosphonate Liposomal Tattoo Removal (BLTR) cream targets macrophages, immune system cells that work to rid foreign agents from your body. When you tattoo your body, you are injecting ink deep into the dermis—and the macrophages recognize tattoo ink as “foreign” invaders. Some of these macrophages absorb the ink and then carry it to lymph nodes, where both cells and ink are destroyed.

Em relação ao processo descrito no texto, para a remoção de tatuagens, é correto afirmar que ele

- A) é ainda um processo doloroso e caro.
- B) requer a aplicação de um creme especial.
- C) pode causar inflamação e outros efeitos colaterais.
- D) deve ser evitado por pessoas com problemas imunológicos.

QUESTÃO 27**Is a Digital Gym Right for You?**

By Kelsey Kloss

If you want: Personalized treatment

If '80s-style group classes make you shudder, check app (\$10 per month for unlimited classes). You'll access videos of an instructor leading you, not an entire class, through a workout, creating the sense of a highly personalized training session. Choose a class based on the trainer — each is taught by one of eight Gym Box coaches, who cover details like what your posture should look like and how your muscles should feel throughout the session — or your favorite exercises, which might include strength training, kickboxing, dance, step, extreme cardio, cycling, and even “Easy Does It” (small weights, gentle core training).

Disponível em <<http://www.rd.com/slideshows/digital-gym/>>

De acordo com o texto, a *Digital Gym*

- A) dispensa a figura de um treinador, estimulando a autonomia.
- B) encoraja exercícios a partir de aulas presenciais completas.
- C) possibilita o desenvolvimento de sessões de treinamento grupais.
- D) desenvolve uma concepção apurada de treinamento personalizado.

QUESTÃO 28**Uk School Replaces Library Cards For Kids With Fingerprint Scans**

By Clay Dillow

We already know that biometrics could provide some useful new tools for identifying approaching threats or tracking people moving through crowds. But what about checking out books from a children's library? A Manchester UK primary school is testing out just such a scheme, having children as young as four years old scan their fingerprints as ID for checking books in and out of the school's library. Not surprisingly, parents and privacy groups have a huge problem with children's biometric data being so cataloged — not to mention the precedent it sets. To check out a book, students swipe a bar code placed inside the book at a computer station, which then asks for them to press their thumb on a fingerprint scanner. Books are checked back into the library the same way: no library card or identification required. School officials say the fingerprints are converted to and saved as digital electronic codes that are recognized by the computer, so that no actual fingerprint images are kept on file or shared. Critics of the system, however, find the use of such biometric systems with children so young a breach of privacy and a dangerous overreach by authorities, conditioning children to treat their personal biometric information as something trivial. And it's worth noting this isn't the first biometric identifying scheme hatched by UK schools; a fingerprint identifier introduced as part of a cashless school cafeteria system has previously drawn the ire of UK parents who don't like the idea of their kids being fingerprinted without permission. But the library system is purely voluntary, and parents are allowed to opt their kids in or out. (...)

Disponível em: <http://www.popsci.com/technology/article/2010-06/uk>

According to the text

- I. Scanning fingerprints at primary schools has avoided theft of books at libraries.
- II. Teens had their fingerprints scanned as ID for checking books in and out of the library.
- III. This new way of checking books can be characterized as a card free system.
- IV. Fingerprints are kept safe by converting and saving them as digital electronic codes.
- V. The biometric system has been criticized because it is the first experience in UK.

Assinale a alternativa que apresenta apenas afirmativas corretas.

- A) II e IV.
- B) I e III.
- C) I e V.
- D) III e IV.

QUESTÃO 29**Supermassive Black Hole Found Farting A Trillion Suns' Worth Of Energy**

By Loren Grush

At the center of any massive galaxy, you'll most likely find one daunting portion of space-time: a supermassive black hole. These gigantic gravity wells are so enormous, they have a mass that's equal to millions or even billions of times the mass of our Sun. While extremely powerful, black holes can be relatively hard to study. But now researchers have accurately measured a substantial byproduct of supermassive black holes: winds that travel at more than 62,000 miles per second. Researchers have long theorized that when a black hole draws in matter with its large gravitational pull, the process produces huge x-ray-emitting wind gusts, which emanate from the hole and shoot out into the nearby galaxy. While this concept had been widely accepted in the scientific community, no one really knew what shape these winds took. Using NASA's Nuclear Spectroscopic Telescope Array and the ESA's XMM-Newton telescope, researchers from Caltech and Keele University of England were able to measure the speed, shape, and size of the winds blasting out from PDS 456—a super bright black hole located two billion light-years away. PDS 456 is a type of black hole known as a quasar, meaning it is extremely luminous. According to Emanuele Nardini, the lead author of the study, which published in *Science*, the winds are actually a result of the brightness surrounding the black hole. "When the energy of the matter that is folding into the black hole is released, this energy is turned into heat, creating huge luminosity," Nardini tells *Popular Science*. "When this luminosity is high enough to counteract the black hole's gravitational attraction (about 10 billion times that of the Sun), it can push wind gusts outward."

Disponível em: <http://www.popsci.com/telescopes-determine-shape-powerful-winds-birther-black-holes>

Sobre os *supermassive black holes*, é **INCORRETO** afirmar que

- A) os estudos sobre o PDS 456 revelaram que os ventos resultam da luminosidade.
- B) eles produzem ventos que viajam a mais de 62.000 quilômetros por segundo.
- C) os pesquisadores determinaram a forma assumida pelos ventos produzidos.
- D) eles possuem uma quantidade de massa que equivale à mesma do sol.

QUESTÃO 30**World Health Organization Approves 15-Minute Ebola Detection Test**

By Lydia Ramsey

Today, the World Health Organization gave the green light to doctors in West Africa to use the first ever rapid test for diagnosing the Ebola virus. Until now, the standard way to check for Ebola in the region was to use the nucleic acid test, which works by identifying the genetic materials of the virus from a blood sample. Yet the test requires a full lab to succeed, and it takes between 12 to 24 hours to process the results. In comparison, the ReEBOV Antigen Rapid Test gets the job done in 15 minutes by testing a patient's blood for Ebola's antigen protein, which is distinguishable from other healthy proteins found in the body. The rapid test isn't as precise as the full lab test, but it can still identify 92 percent of people infected with Ebola and 85 percent of those without the infection. This way, the quick test can easily identify who should at least enter quarantine, thus putting a damper on potential flare-ups. However, WHO does recommend following up the rapid test with a regular one to better assess if a patient has the infection. As the epidemic dissipates, being able to clearly distinguish Ebola from other diseases with similar symptoms will be key. Over the next few years, animals may reintroduce the virus to humans, and it will be important for health care providers to quickly identify which diseases they are dealing with: Is it a routine case of malaria, or Ebola? With this test, they'll have a good idea before things get worse.

Disponível em: <http://www.popsci.com/who-approves-15-minute-ebola-test>

Sobre o ReEBOV Antigen Test, é correto afirmar que

- A) faz um diagnóstico tão preciso quanto outros testes usados.
- B) requer um laboratório equipado e profissionais especializados.
- C) identifica os infectados que deveriam entrar em quarentena.
- D) não distingue o vírus do Ebola de outras doenças.

MATEMÁTICA**QUESTÃO 31**

Os alunos do curso de Educação Física de uma instituição responderam a uma pesquisa que avaliou qual o seu esporte coletivo predileto: basquete, futebol ou vôlei. Todos responderam selecionando apenas uma opção. Os dados coletados foram parcialmente divulgados conforme indica o quadro a seguir.

Esporte	Homens	Mulheres	Total
Futebol	130	70	200
Basquete	70		
Vôlei			
Total		268	

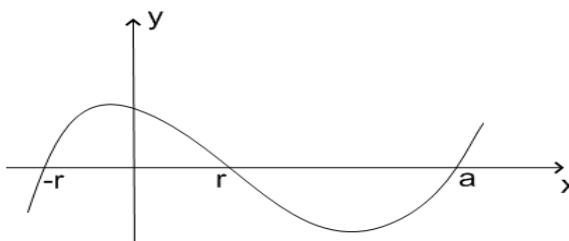
Sabe-se que 194 é a média aritmética entre os totais das respostas das 3 opções, e que o número de mulheres optantes por vôlei é 20% superior ao de mulheres optantes por basquete.

Segundo essas informações, o número de maneiras de selecionar dois optantes por vôlei, sendo um homem e uma mulher, é igual a

- A) 14016.
- B) 222.
- C) 12312.
- D) 380.

QUESTÃO 32

O polinômio de variável real $y = p(x) = x^3 - a.x^2 - 9x + a.r^2$ é representado graficamente conforme ilustra a figura a seguir, em que $-r$, r e a são constantes reais e encontram-se, nessa ordem, em progressão aritmética (P.A.).



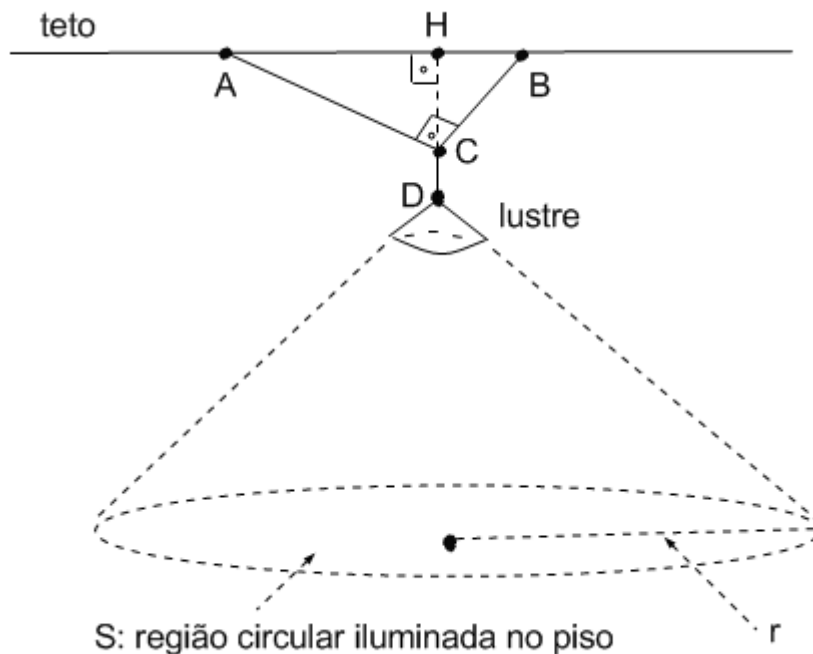
(Figura ilustrativa e sem escalas)

Nessas condições, o valor de a é um número

- A) primo.
- B) ímpar.
- C) múltiplo de 5.
- D) divisível por 7.

QUESTÃO 33

Um lustre no formato cônico foi fixado ao teto por duas cordas linearmente esticadas, AC, BC, conforme indica a figura a seguir.



(Figura ilustrativa e sem escalas)

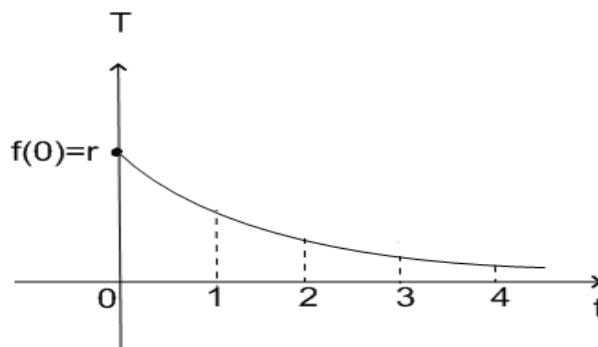
Suponha que o triângulo ABC seja retângulo com altura $h = CH = \frac{3}{13}$ m e $CB = \frac{1}{4}$ m e que, na figura, r é o raio da região circular S , de forma que r é igual ao dobro de AB .

Nessas condições, a área de S , em m^2 , é dada pela expressão:

- A) $\frac{169}{100}\pi$
- B) $\frac{25}{169}\pi$
- C) $\frac{144}{169}\pi$
- D) $\frac{169}{400}\pi$

QUESTÃO 34

Assuma que a função exponencial de variável real $T = f(t) = r \cdot e^{k \cdot t}$, em que r e k são constantes reais não nulas, representa a variação da temperatura T ao longo do tempo t (em horas) com $0 \leq t \leq 4$.



Sabendo que os valores $f(1)$, $f(2)$, $f(3)$ e $f(4)$ formam, nessa ordem, uma progressão geométrica de razão $\frac{1}{4}$ e soma igual a $\frac{255}{128}$, então o valor de r é um número múltiplo de

- A) 9.
- B) 5.
- C) 3.
- D) 7.

QUESTÃO 35

Um financiamento de R\$10.000 reais foi contratado a uma taxa de juros (compostos) de 3% ao mês. Ele será liquidado em duas parcelas iguais, a primeira vencendo em 60 dias e a segunda em 90 dias após a efetivação do contrato. O valor de cada parcela desse financiamento é , aproximadamente, igual a

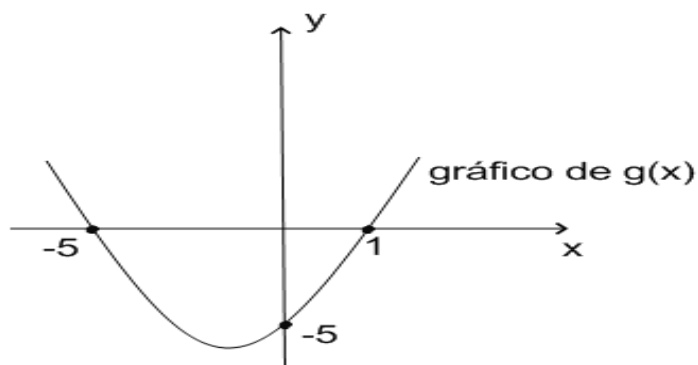
Dados:

$(1 + 0,03)^1 = 1,03$	$(1 + 0,03)^2 = 1,0609$	$(1 + 0,03)^3 = 1,0927$
$\frac{1}{(1 + 0,03)^1} = 0,9709$	$\frac{1}{(1 + 0,03)^2} = 0,9426$	$\frac{1}{(1 + 0,03)^3} = 0,9151$

- A) R\$5226,00.
- B) R\$5383,00.
- C) R\$5387,00.
- D) R\$5282,00.

QUESTÃO 36

O gráfico da função de variável real $y = f(x) = ax^2 + bx + c$, em que a , b e c são constantes reais, é uma parábola. Sabe-se que a função $y = g(x) = 2 \cdot f(x+1)$ apresenta o gráfico que segue:



Nessas condições, o produto entre os valores da abscissa e da ordenada do vértice da parábola representando $f(x)$ é igual a

- A) 18.
- B) 6,5.
- C) 9.
- D) 4,5.

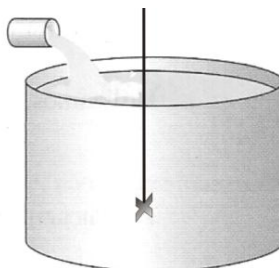
QUESTÃO 37

Em relação a um sistema de coordenadas xOy (x e y em metros), o triângulo PQR tem ângulo reto no vértice $R = (3,5)$, base PQ paralela ao eixo x e está inscrito no círculo de centro $C = (1,1)$. A área desse triângulo, em metros quadrados, é igual a

- A) 40.
- B) $8\sqrt{20}$.
- C) $4\sqrt{20}$.
- D) 80.

QUESTÃO 38

Um grande tanque de capacidade 500 litros contém, inicialmente, 100 litros de uma solução aquosa de cloreto de sódio, cuja concentração é de 5 gramas por litro. Esse tanque é abastecido com uma solução aquosa de cloreto de sódio, com concentração de 1 grama por litro, a uma vazão de 10 litros por minutos, e um mecanismo de agitação mantém homogênea a solução no tanque.

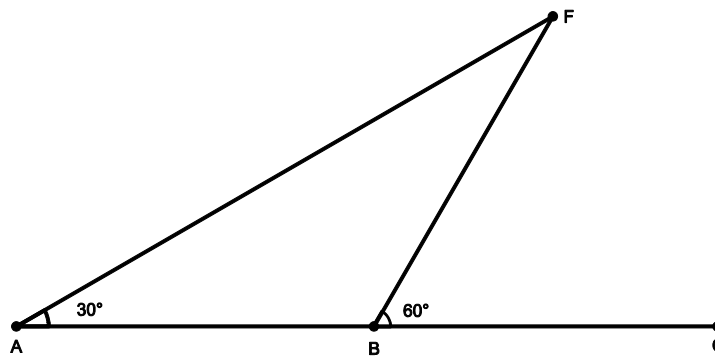


A concentração no tanque é a razão entre a quantidade do cloreto de sódio (em gramas g) e o volume de solução (em litros, l). Logo, a concentração no tanque, em g/l, no instante em que ele começa a transbordar, é:

- A) $\frac{9}{5}$
- B) $\frac{10}{5}$
- C) $\frac{54}{50}$
- D) $\frac{4}{5}$

QUESTÃO 39

O comandante de um navio fez, pela primeira vez, uma rota retilínea AC orientado por um farol F, localizado numa ilha. Ele pretendia determinar as distâncias do farol F à rota AC e do ponto inicial A ao farol F. No início da viagem, o comandante obteve a medida $\widehat{FAC}=30^\circ$ e, após percorrer 6 milhas marítimas, localizando-se em B, ele fez a medição do ângulo FBC, obtendo 60° . Observe a figura a seguir que ilustra esta situação.

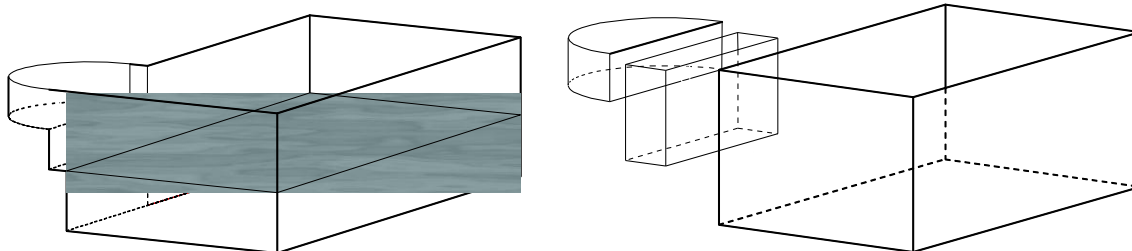


De acordo com as informações, as distâncias, em milhas, do farol F à rota AC e do ponto inicial A ao farol F, obtidas pelo comandante foram, respectivamente,

- A) $2\sqrt{3}$ e $\frac{3}{2}\sqrt{3}$.
- B) $2\sqrt{3}$ e $4\sqrt{3}$.
- C) $3\sqrt{3}$ e $6\sqrt{3}$.
- D) $3\sqrt{3}$ e $\sqrt{3}$.

QUESTÃO 40

Um modelo de piscina é formado por três partes, determinando três níveis d'água, conforme mostra o esquema a seguir.



A primeira tem a forma da metade de um cilindro circular de raio 1 m e altura 0,3 m; a segunda tem a forma de um paralelepípedo de 0,3 m de comprimento, 2 m de largura e 0,8 m de altura, e a terceira também tem a forma de um paralelepípedo, com 3 m de comprimento, 4 m de largura e 2 m de altura.

Suponha que a água dessa piscina esteja no nível da base do primeiro paralelepípedo (aquele de 0,8 m de altura). Quantos metros cúbicos de água são necessários para encher de água essa piscina?

- A) $0,15\pi + 14,88$
- B) $0,15\pi + 10,08$
- C) $0,30\pi + 10,08$
- D) $0,30\pi + 14,88$

QUÍMICA

QUESTÃO 41



Fonte: http://chemical-effects.blogspot.com.br/2012_01_01_archive.html

A charge, de forma humorada, revela um aspecto da presença do elemento químico hidrogênio na tabela periódica. Essa alusão deve-se ao fato de o hidrogênio não ter “família” e de

- A) possuir tendência em formar ligações covalentes com os elementos metálicos, como o sódio, o potássio e o alumínio.
- B) possuir, preponderantemente, a mesma tendência de ligação química que os metais do primeiro grupo formando o íon H^+ .
- C) ser um elemento representativo, do tipo metal, cujas características se assemelham aos metais alcalinos.
- D) ser inserido no grupo I da tabela periódica devido à sua configuração eletrônica, porém, com tendência de ligação química semelhantes ao flúor.

QUESTÃO 42

Para verificar se em uma amostra de água existem traços de íon cloreto, um estudante, no laboratório de química, decidiu adicionar, lenta e continuamente, nitrato de prata, $AgNO_3$, 0,01 mol/L. É sabido que o produto de solubilidade do $AgCl$ é 2×10^{-10} . Teoricamente, o estudante previu que haveria:

- A) Precipitação do cloreto de prata se a concentração do íon cloreto fosse maior ou igual a 2×10^{-8} mol/L.
- B) Efervescência, com liberação de gás carbônico, se a concentração do íon cloreto fosse menor ou igual a 2×10^{-10} mol/L.
- C) Liberação de odor característico, se o nitrato, ao reagir com o cloreto de concentração 10^{-2} mol/L, liberasse o gás amônia.
- D) Mudança de cor da solução, indicando a presença de íon cloreto com concentração igual a 0,01 mol/L.

QUESTÃO 43

Uma das maiores emissoras de CO₂ do país, a Petrobrás anuncia que planeja deixar de lançar na atmosfera milhões de toneladas de carbono presentes nos reservatórios de petróleo e gás da camada pré-sal. As concentrações de carbono no local são muito maiores do que em outros campos petrolíferos. Estimativas apontam que somente nas duas áreas com reservas delimitadas – os campos de Tupi e Iara, onde há um acúmulo de até 12 bilhões de barris de óleo e gás – existam 3,1 bilhões de toneladas de CO₂, um dos gases que contribuem para o aquecimento do planeta.

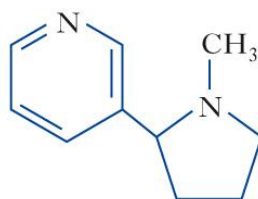
Folha de São Paulo, 31 de maio de 2009.

Caso todo gás produzido na exploração do pré-sal seja lançado na atmosfera, poderá acarretar aumento

- A) do efeito estufa e, conseqüentemente, maior dispersão dos raios solares para o espaço, gerando aquecimento global.
- B) considerável do pH das águas dos mares e, conseqüentemente, destruição dos corais formados por carbonatos.
- C) da temperatura nos mares, ocasionando o desvio de curso de correntes marítimas e, até mesmo, a extinção de animais marinhos.
- D) da sensação térmica, sem, contudo provocar alterações climáticas consideráveis, pois o efeito estufa é um fenômeno natural.

QUESTÃO 44

A nicotina, produzida na queima do cigarro, é a substância que causa o vício de fumar. É um estimulante do sistema nervoso central, provocando o aumento da pressão arterial e da frequência dos batimentos cardíacos. A seguir, é descrita a fórmula da nicotina:



A nicotina é uma

- A) amida cíclica, de caráter básico, que apresenta anéis heterocíclicos contendo nitrogênio e de fórmula molecular C₁₀H₁₂N₂.
- B) amina cíclica, de caráter básico, que apresenta anéis heterocíclicos contendo nitrogênio e de fórmula molecular C₁₀H₁₄N₂.
- C) amina aromática, de caráter ácido, que apresenta um anel heterocíclico com ressonância e de fórmula molecular C₁₀H₁₄N₂.
- D) amida aromática, de caráter ácido, que apresenta um anel heterocíclico com ressonância e de fórmula molecular C₁₀H₁₂N₂.

QUESTÃO 45

Fonte: agoagrande.net/wp-content

A representação acima indica a classe de incêndio a ser combatida por diferentes tipos de extintores. Incêndios de classe A são originários da queima de madeira, papel e tecido; os de classe B, por sua vez, são originários de líquidos inflamáveis, como gasolina, óleo e tintas e; por fim, os incêndios de classe C são provenientes da queima de equipamentos elétricos.

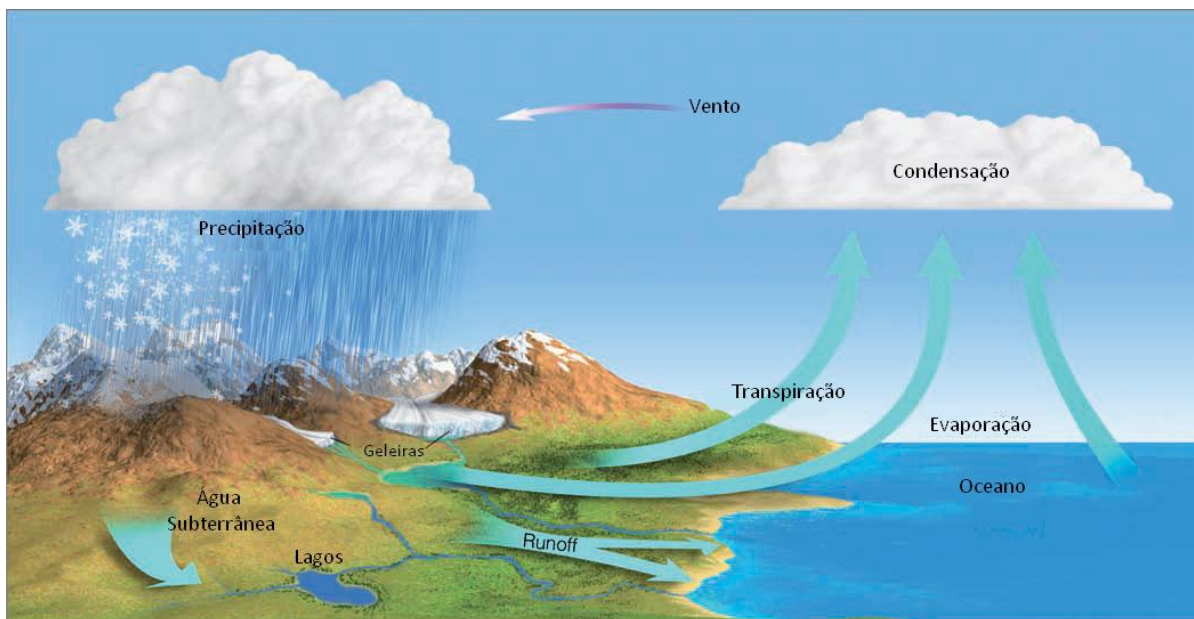
No julgamento do tipo de extintor que se deve utilizar para cada classe de incêndio, deve-se considerar que extintores à base de

- A) pó químico são ideais para extinguir incêndios de classe B, pois o pó abafa o fogo e a cortina criada protege o operador do calor do fogo.
- B) água são comumente utilizados para apagar fogos de classe C, pois a água impede que a eletricidade seja conduzida até o operador do extintor.
- C) gás carbônico são excelentes para combater e extinguir fogos de classe A, pois o gás impede que o oxigênio aja como comburente.
- D) água são recomendados para combater incêndios do tipo B, pois a água satura o material líquido em chamas e impede nova ignição.

QUESTÃO 46

O ácido tricloroacético é uma substância aquosa com grande poder cauterizante e muito utilizado no tratamento de feridas, em doenças de pele, calos, verrugas, entre outros males. Seu caráter ácido é maior que o do ácido acético. Essa diferença pode ser explicada pelo

- A) elevado grau de ionização do H^+ no ácido acético, que disponibiliza mais esse íon para a solução.
- B) valor da constante ácida (K_a) do ácido acético ser maior do que a constante ácida (K_a) do ácido tricloroacético.
- C) efeito que os átomos de cloro exercem na estrutura do ácido tricloroacético.
- D) número de átomos de cloro na estrutura do tricloroacético, que fixa melhor o hidrogênio ionizável, aumentando a acidez.

QUESTÃO 47

Fonte: Ciclo hidrológico. Adaptado de AHRENS, C.D.: Meteorology Today 9th Edition

A figura ilustra o ciclo da água, sendo que sua análise permite inferir que

- A) a água evaporada dos oceanos provoca chuvas esparsas com concentração salina proporcional àquela observada do mar.
- B) o processo de transpiração faz parte do ciclo hidrológico e está relacionado à umidade relativa do ar.
- C) a temperatura elevada das montanhas faz com que, mesmo durante o verão, a precipitação ocorra na forma de neve.
- D) o fenômeno químico observado na mudança de estado da água de líquida para gasosa seja um processo endotérmico.

QUESTÃO 48

O oxigênio que entra nos pulmões durante a respiração irá se ligar à hemoglobina (Hb) segundo o equilíbrio:



Todavia, quando uma pessoa é submetida a um local cuja concentração de CO (monóxido de carbono) é elevada, o equilíbrio químico se altera, pois a molécula de monóxido de carbono tem afinidade pela hemoglobina cerca de 150 vezes maior que o oxigênio, motivo pelo qual é tóxica.

A toxidez do CO pode ser atribuída

- A) ao seu potencial venenoso e à sua capacidade em se ligar com a hemoglobina, alterando o equilíbrio no sentido de decomposição do HbCO.
- B) ao deslocamento de equilíbrio no sentido da formação do HbO₂, pois a quantidade de oxigênio disponível diminui.
- C) à formação da molécula de HbO₂, que é mais estável do que a molécula de HbCO, devido à concentração elevada do monóxido.
- D) à sua competição com o oxigênio para se ligar à hemoglobina, se o ar inspirado tiver considerável conteúdo de monóxido.

QUESTÃO 49

Existem três locais do sistema digestório em que acontecem os processos de digestão, e em cada um deles o pH é diferente e ocorre a ação de um suco digestivo, conforme a tabela a seguir.

Local da digestão	pH	Suco digestivo
Boca	6,4 a 7,5	Saliva
Estômago	+ ou – 2,0	Suco gástrico
Intestino delgado	7,8 a 8,2	Suco entérico/suco pancreático

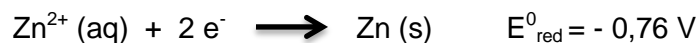
Fonte: <http://www.colegioweb.com.br>

A digestão de alimentos e a absorção de medicamentos estão relacionadas, também, ao pH. Desse modo,

- A) o suco gástrico estomacal, de concentração ácida e pH iguais a 2 mol/L, auxilia na absorção dos alimentos no estômago.
- B) a saliva que possui acidez acentuada auxilia o processo mecânico da digestão que ocorre na boca.
- C) o meio básico do suco entérico no intestino favorece a absorção do analgésico ácido acetil salicílico.
- D) o pH do suco pancreático de característica neutra colabora para a digestão e para a absorção dos nutrientes alimentares.

QUESTÃO 50

A estocagem de solução de sulfato de zinco em recipientes metálicos exige conhecimentos sobre possíveis processos de oxidação do zinco com o metal do recipiente, de modo a não danificá-lo. A semirreação de redução do zinco pode ser descrita como segue:



Para auxiliar na decisão por diferentes recipientes que pudessem armazenar a referida solução, um químico utilizou os dados da tabela a seguir.

Espécie química a ser reduzida	Número de elétrons envolvidos	Espécie formada	Potencial de redução padrão/V
Fe^{2+}	2	Fe	-0,44
Ni^{2+}	2	Ni	-0,25
Cu^{2+}	2	Cu	+0,34

Assim, o químico concluiu que, para a armazenagem do sulfato de zinco, deverá utilizar um recipiente formado por

- A) material que não sofra oxidação.
- B) níquel que sofrerá oxidação na presença de Zn^{2+} .
- C) ferro cuja reação com o Zn^{2+} possui potencial negativo.
- D) metais que se oxidam enquanto o íon zinco sofrer redução.

RAISECLUNHO

RAASCELINHO



UNIVERSIDADE FEDERAL DE UBERLÂNDIA

PROGRAD - Pró-Reitoria de Graduação
DIRPS - Diretoria de Processos Seletivos
www.ingresso.ufu.br