

Agronegócios

Ficha 05

@souoficinadeestudos

@wagnerrocha7

Agro: paradoxo à mesa

O avanço tecnológico que o mundo vivencia desde a Revolução Industrial proporcionou uma série de mudanças na forma como os indivíduos atuam na natureza através da agricultura. A aplicação da técnica científica à atividade agricultora ampliou o uso e a produtividade da terra, entretanto, a maior capacidade de produzir alimentos não significou o acesso universal aos alimentos e, mais ainda, à uma alimentação saudável. As desigualdades sociais mantêm o problema da fome entre os obstáculos para a justiça social e o uso de agrotóxicos ameaça a saúde de boa parte da população mundial. Nesse contexto, as relações campo-cidade se tornaram bastante complexas, com a produção agrícola subordinada à produção industrial. Assim, a agricultura moderna é uma atividade produtiva que recebe altos investimentos tecnológicos e financeiros e produz em larga escala para atender em grande proporção ao mercado financeiro global (e muitas vezes deixa para segundo plano atender a necessidade doméstica). Ademais, o Brasil tem como uma de suas características marcantes a alta concentração da terra nas mãos dos grupos que detêm poder econômico, o que agrava o problema da segurança alimentar e deixa em situação de vulnerabilidade social pequenos e médios produtores.

OIA VISSE!!!



AMACRO é um acrônimo formado pelas iniciais de Amazonas, Acre e Rondônia, e trata-se de uma regionalização econômica que visa incentivar a produção agropecuária na região. Apesar de a palavra "sustentabilidade" estampar todas as publicações oficiais a respeito do projeto – o nome atual do plano é Zona de Desenvolvimento Sustentável Abunã-Madeira -, sua estrutura está construída em torno da ampliação de infraestrutura e incentivos voltados à produção agropecuária. (Greenpeace 21.10.2022)

Agro: lado B

O Brasil é considerado uma potência mundial em agronegócios. Sendo referência na produção e exportação de diversos produtos, tais como: líder na exportação de soja, detentor do maior rebanho comercial bovino do mundo, líder na exportação de carne bovina, maior produtor e exportador de café, açúcar, laranja e suco de laranja. Porém, cabe lembrar, que o agronegócio além de contribuir para geração de renda e PIB brasileiro, também é grande responsável por inúmeros impactos ambientais e grande violência no campo.

OIA VISSE!!!

Crise dos fertilizantes é chance para Brasil acelerar agro sustentável

A guerra na Ucrânia pode ser o incentivo decisivo para uma onda de inovações sustentáveis na agricultura brasileira. Assim como a dependência do gás russo força os europeus a acelerar a busca por fontes de energia limpas, a perspectiva de interrupções no fornecimento de fertilizantes expõe uma vulnerabilidade semelhante nas plantações daqui. O Brasil é o quarto maior consumidor de fertilizantes do mundo, e o maior importador. Somente a cultura da soja consome 40% do insumo aplicado no país, segundo a Secretaria Especial de Assuntos Estratégicos. Ainda não está claro qual será o efeito da guerra nessa cadeia de suprimentos, mas os sinais apontam para um conflito prolongado no Leste Europeu. (Capital Reset 04.03.2022).

Brasil: rei do gado

O Brasil, com 215 milhões de bovinos, detém o maior rebanho comercial do planeta. O número é maior que o da população brasileira que hoje representa 211 milhões de brasileiros. Além disso, o Brasil se destaca sendo o maior exportador de carne bovina do mundo. Tecnicamente a pecuária se divide basicamente em duas: Extensiva (responsável por cerca de 93% do rebanho bovino) e intensiva. Na primeira os animais são criados soltos em propriedades grandes com pastagens naturais, os cuidados na maioria das vezes são escassos de recursos tecnológicos e a carne produzida tem geralmente uma menor qualidade. Na segunda os animais são confinados, com alimentação balanceada e grandes investimentos tecnológicos. Apesar de dispor do maior rebanho bovino comercial do planeta, o Brasil não é referência em qualidade. No Nordeste o rebanho bovino é considerado o de pior qualidade do país. Já na região Sul, o rebanho bovino apresenta a melhor qualidade, reflexo de maiores investimentos. Porém, é na região Centro Oeste que encontramos o maior rebanho nacional representando aproximadamente 35% de todo gado bovino do Brasil. Vale lembrar que a pecuária bovina é a maior responsável pelo desmatamento no Brasil e um dos maiores consumidores de água do planeta.

OIA VISSE!!!

Commodities disparam e alimentos devem ficar mais caros

Com a guerra na Ucrânia, as principais commodities ligadas ao Leste Europeu apresentam alta. O milho, a soja e o trigo, três culturas que são comuns na região, e as duas primeiras amplamente conhecidas no Estado, já estão perto de atingir marcas históricas por causa do conflito. E consequentemente a inflação pesará no bolso do consumidor. De acordo com publicação da Financial Times, o índice S&PGSCI, amplo barômetro do preço das matérias-primas mundiais, saltou 18% nesta semana. O maior aumento registrado nos últimos 50 anos. Os preços da soja e do milho já vinham pressionados pela seca que castigou a América do Sul e em especial Mato Grosso do Sul. (Estadão 05.03.2022)

Agro Sustentabilidade

Na agricultura sustentável o ambiente e o social precisam ser respeitados, garantindo às gerações futuras a eficiência na produção necessária somada a qualidade de vida do planeta. Princípios e características da agricultura sustentável: técnicas que não poluam os recursos; redução do uso de adubos químicos com o auxílio da fixação biológica de nitrogênio; redução do desmatamento; utilização de água das chuvas; inserção da agroenergia, com energia advinda do campo (biodiesel, etanol, biogás, biomassa, outros); escolha do plantio direto como forma de preservar o potencial produtivo do solo; respeito às leis trabalhistas e as necessidades do trabalhador; erradicar a mão de obra escrava e infantil; valorizar a agricultura familiar. O Brasil caminha a longos passos para chegar à chamada agricultura sustentável, pois apresenta pontos negativos tanto no aspecto ambiental como no social. Contudo, a Embrapa (Empresa Brasileira de Pesquisa Agropecuária), vem atuando para o desenvolvimento de técnicas sustentáveis, orientando os agricultores para a prática da sustentabilidade.

Figuras do Campo Brasileiro

Posseiros: pessoas que invadem terras improdutivas (não estão sendo utilizadas) ou devolutas (pertencem ao governo).

Arrendatários e Parceiros: trabalhadores que alugam a terra de alguém para cultivar alimentos ou criar gado. Se o aluguel for pago em dinheiro, dizemos que há arrendamento. Se o aluguel for pago com parte da produção, combinada entre as partes, tem-se uma parceria.

Trabalhador temporário: Diaristas ou temporários. Recebem de acordo com sua produtividade por dia. Ex: Canaveiro (Boia fria)

Grileiros: Indivíduo que se apossa das terras através de falsas escrituras da propriedade da terra.

Técnicas de Conservação do Solo

Conservação dos solos são métodos adequados de manejo que permitem mantê-lo produtivo ao longo do tempo, evitando assim seu esgotamento ou deterioração.

Plantio direto: sistema de manejo onde a palha e os demais restos culturais são deixados na superfície do solo.

Calagem: correção do solo através de calcário.

Reflorestamento: plantação de árvores nos locais desmatados para evitar a erosão.

Terraceamento: rampas niveladas ou degraus realizados em terrenos inclinados, com o objetivo de diminuir a erosão hídrica.

Rotação de Culturas: plantio alternado de diferentes produtos, evitando com isso a disseminação de pragas e contribui para a reposição dos nutrientes do solo.

Rotação de terras: plantio alternado com repouso (pousio)

Quebra-vento: cria-se barreira de plantas para proteger as plantas de ventos fortes.

Curvas de Nível: Tal técnica consiste em criar uma cultura que siga as ondulações do terreno, em sentido transversal ao relevo, como se estivesse o "cortando". Assim, a água da chuva vai ter uma grande dificuldade para descer a plantação carregando partículas de solo suspensas, já que vai encontrar sempre uma barreira feita por outra linha de plantio, ao contrário do que aconteceria com um relevo "liso".

Impactos nos Solos

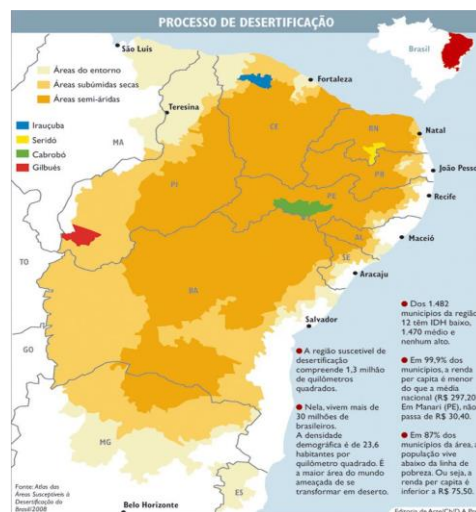
Lixiviação: empobrecimento dos nutrientes do solo retirados pelas águas das chuvas, funcionando como "lavagem do solo".

Arenização (Região Sul): processo de retirada de cobertura vegetal em solos arenosos, em regiões de clima úmido, com regime de chuvas e ventos constantes, como no sudoeste do Rio Grande do Sul. O desmatamento e o uso inadequado do solo potencializam o depósito de sedimentos, dificultando o crescimento de nova vegetação na área.

Laterização: acontece nos locais que predominam duas estações bem definidas (seca e chuvosa). Essa característica favorece a concentração de hidróxido de ferro e alumínio no solo. A concentração desses minerais forma a laterita, que torna difícil o manejo do solo em virtude do surgimento de uma ferrugem por cima do mesmo, deixando-o mais duro.

Voçorocas: erosão superficial das águas, que leva à abertura do solo em sulcos. Esse problema pode ser evitado com a plantação de vegetação rasteira, que diminui o poder destrutivo das águas pluviais.

Desertificação: transformação de terras com alto potencial produtivo em terras inférteis. Ocorre em região de clima semiárido, árido e subúmido seco, decorre de fatores naturais e humanos.



Principais sistemas agrícolas

Um sistema agrícola é definido a partir de três critérios básicos: terra, trabalho e capital.

Agricultura moderna: larga utilização de tecnologia favorecendo a maior produtividade em campo através de máquinas e como consequência a diminuição da mão de obra humana. Apresenta-se como um forte fator para a ocorrência do êxodo rural.

Agricultura itinerante: basicamente o tipo de agricultura mais arcaico, no qual após o esgotamento do solo o produtor procura por novas terras, decorre disso o termo itinerante. Neste, o fogo é utilizado para limpar as áreas de plantio, o que resulta na poluição do ambiente.

Agricultura de Plantation: sistema baseado em uma monocultura de exportação, uso de latifúndios e mão de obra abundante. Ainda hoje é praticada, em especial em países subdesenvolvidos.

Agricultura de Jardinagem: praticada principalmente em países asiáticos, em planícies inundáveis ou em áreas montanhosas (através do terraceamento). Utiliza mão de obra manual abundante, obtém grande produtividade, utiliza baixa mecanização e é praticada em pequenas e médias propriedades agrícolas. Apresenta expressiva produção para o mercado interno e insere-se em regiões com alta densidade demográfica.

OIA VISSE!!!

O que é agricultura familiar?

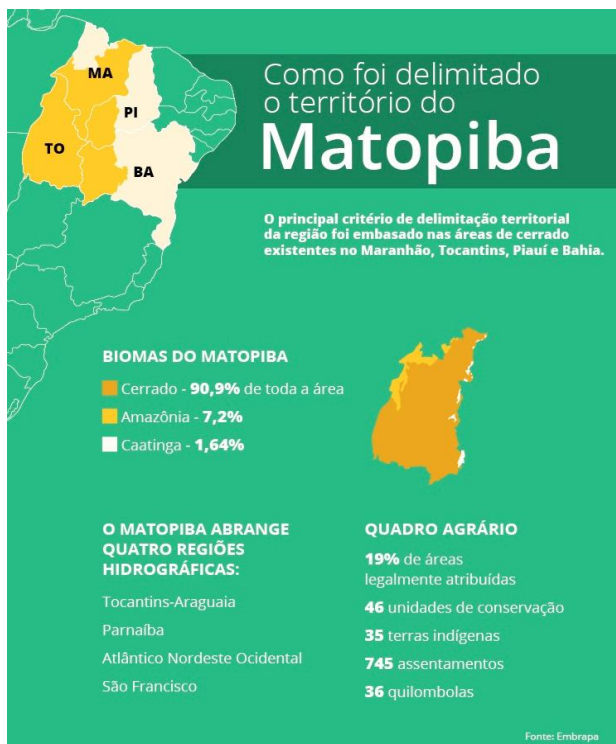
Agricultura familiar é toda forma de cultivo de terra que é administrada por uma família e emprega como mão de obra os membros da mesma. A produção de alimentos acontece em pequenas propriedades de terra e se destina a subsistência do produtor rural e ao mercado interno do país. Esse modelo de produção tradicional, contrasta com as grandes produções do agronegócio que produzem em massa um único gênero alimentar, como soja ou milho, destinado à exportação e a alimentação de animais para pecuária.

(Politize 20.02.2020)

Revolução Verde

Iniciado durante a década de 50, tinha como objetivo a modernização agrícola, visando ampliar sua produtividade com o desenvolvimento de pesquisas agrícolas e utilização da mecanização do campo. Esse programa defendia a discurso ideológico de aumentar a produção de alimentos para acabar com a fome no mundo, principalmente para países em desenvolvimento como, por exemplo, o Brasil, o México e a Índia. Contudo o processo de modernização alterou a estrutura agrária, onde os pequenos produtores que não conseguiram se adaptar a essas novas técnicas de produção, não atingiram a produtividade suficiente para permanecer na atividade. Como consequência muitas pessoas se endividaram a empréstimos bancários e tiveram como única forma de pagamento da dívida à venda da propriedade para outros produtores. A Revolução Verde proporcionou tecnologia, mas os problemas sociais não foram solucionados, como a fome mundial e a expulsão de pequenos produtores de suas propriedades.

OIA VISSE!!



MATOPIBA é uma fronteira agrícola de suma importância no Brasil. A região compreende áreas do Cerrado nos estados do Maranhão, Tocantins, Piauí e Bahia, caracterizadas pela combinação de condições geográficas ideais para o cultivo de grãos e terras relativamente baratas. Também abriga o último trecho do Cerrado preservado integralmente, expondo assim a tensão entre produção agrícola e proteção ambiental.

Inicialmente, a região foi povoada por pequenos agricultores e grandes pecuaristas, mas o padrão de uso da terra mudou rapidamente na última década. A maioria do cultivo recente de terras no MATOPIBA ocorreu através de operações altamente mecanizadas e eficientes – em forte contraste com o histórico de outras fronteiras agrícolas brasileiras. Nos últimos dez anos, MATOPIBA passou a responder por quase 10% da produção de grãos do país, e os seus três produtos principais – soja, milho e algodão – no mínimo dobraram sua produção nesse período. (ONU)

QUESTÃO 01

A preservação do solo, principalmente em áreas de encostas, pode ser uma solução para evitar catástrofes em função da intensidade de fluxo hídrico. A prática humana que segue no caminho contrário a essa solução é

- O plantio direto.
- A drenagem.
- O terraceamento.
- O desmatamento.
- O plantio na palha.

QUESTÃO 02

O principal fator responsável pela devastação do domínio natural do cerrado brasileiro é:

- a expansão da fronteira agrícola.
- a criação de poucas reservas ambientais.
- a construção de Brasília no Planalto Central.
- a desertificação natural das áreas florestais.
- a urbanização das cidades do Centro-Oeste.

QUESTÃO 03

Marque a alternativa que NÃO indica uma das causas da desertificação:

- Alterações climáticas.
- Desmatamento.
- Queimadas.
- Utilização de técnicas agropecuárias inadequadas.
- Rotação de culturas.

QUESTÃO 04

Um agricultor adquiriu dez hectares de terra para práticas agrícolas. A propriedade, atravessada por um rio perene, apresenta solos de boa fertilidade. Todavia, predomina um relevo de médias altitudes com declividade acentuada. Preocupado com a conservação do solo, o agricultor consultou um engenheiro agrônomo. Este recomendou arar e semear o solo seguindo as cotas altimétricas do relevo, o que reduz a velocidade do escoamento superficial da água, os processos erosivos e a perda de solo agricultável. A técnica de conservação do solo recomendada pelo engenheiro agrônomo denomina-se:

- Reflorestamento.
- Arenização.
- Plantio direto.
- Associação de culturas.
- Curvas de nível.

QUESTÃO 05

A criação de um mercado consumidor de produtos agrícolas determina, por consequência, a harmonia ou interação da economia agrícola com a economia industrial. O agricultor trabalha cada vez mais para alimentar o mercado de consumo urbano, mas também ele se torna um consumidor de produtos vindos da cidade.

O trecho acima demonstra

- a autossuficiência do campo.
- a modernidade do meio rural.
- a dependência da economia industrial.
- a interdependência entre o campo e a cidade.
- a supremacia urbana.

QUESTÃO 06

Examine a tira Armandinho, do cartunista Alexandre Beck.



(<https://tirasarmandinho.tumblr.com>)

A situação enfrentada pelo personagem faz alusão

- Ao uso indiscriminado de agrotóxicos no processo tradicional de produção agrícola.
- Ao precário monitoramento de resíduos de agrotóxicos em alimentos nos EUA e na União Europeia.
- Ao protecionismo dos países centrais em relação aos produtos cultivados nos países periféricos.
- Aos limites técnicos da agricultura familiar na produção de alimentos in natura.
- Ao descumprimento das normas de cultivo orgânico propostas pela Revolução Verde.

QUESTÃO 07

"...Pois mataram índio que matou grileiro que matou posseiro e disse um castanheiro para um seringueiro que um estrangeiro roubou seu lugar. Foi então que um violeiro chegando na região ficou tão penalizado e escreveu essa canção e talvez, desesperado com tanta devastação pegou a primeira estrada sem rumo, sem direção com os olhos cheios de água, sumiu levando essa mágoa dentro do seu coração..."

A realidade brasileira a canção de Vital Brasil se refere:

- Ao processo de ocupação de região Sul do Brasil.
- Ao processo de ocupação da região Norte do Brasil.
- Ao processo de urbanização do Brasil.
- A ocupação atual da região Sudeste.
- As grandes cidades brasileiras.

QUESTÃO 08

Coronavírus: O impacto na economia chinesa, e por que isso é uma grande ameaça ao mundo.

O impacto que a crise do coronavírus terá na economia chinesa ainda está por ser conhecido, mas os números preliminares publicados nos últimos dias revelam um quadro sombrio, que também deve afetar com fortemente outros países. O Escritório Nacional de Estatística da China registrou quedas recordes na produção industrial, varejo e investimentos em ativos fixos, que, somados a outros índices, antecipam um colapso em várias frentes econômicas. (UOL 22.03.2020)

O reflexo da crise na economia chinesa, reverbera em grande proporção no Brasil pelo fato de

- Não ser o Brasil um global trader e depender exclusivamente do mercado norte-americano para alocar suas exportações.
- Ser a China o maior destino das commodities brasileiras e o recuo das exportações pode impactar a relação na balança comercial.
- A descapitalização afetar os investimentos estrangeiros no país, gerando um consequente superávit nas contas correntes.
- O Brasil não conseguir manter as médias de crescimento em torno de 10% que obteve nos últimos quatro anos, uma vez que as exportações para o mercado norte-americano contribuem decisivamente para o aumento do PIB nacional.
- Que o Brasil vem se retirando da globalização, devido ao modelo econômico implementado no atual governo.

QUESTÃO 09

"Em 2019, esse país se consolidou como maior compradora da carne bovina brasileira, com uma fatia de 26,7% no volume embarcado. O país enfrentou graves surtos de peste suína africana em 2019, que fizeram com que sua enorme criação de porcos recuasse em cerca de 40% e levaram o país a acelerar suas importações de proteínas". (Reuters 06.01.2020)

De acordo com seus conhecimentos, qual o país que o texto aborda?

- Argentina
- Itália
- Holanda
- China
- Índia.

QUESTÃO 10

Qual bioma brasileiro apresenta elevados índices de desertificação do solo?

- Pantanal.
- Mata dos Cocais.
- Caatinga.
- Mata Atlântica.
- Pampas.

QUESTÃO 11

Antes de o sol começar a esquentar as terras da faixa ao sul do Saara conhecida como Sahel, duas dezenas de mulheres da aldeia de Widou, no norte do Senegal, regam a horta cujas frutas e verduras alimentam a população local. É um pequeno terreno que, visto do céu, forma uma mancha verde — um dos primeiros pedaços da Grande Muralha Verde, barreira vegetal que se estenderá por 7.000 km do Senegal ao Djibuti e é parte de um plano conjunto de vinte países africanos.

O projeto ambiental descrito proporciona a seguinte consequência regional imediata:

- Facilita as trocas comerciais.
- Soluciona os conflitos fundiários.
- Restringe a diversidade biológica.
- Fomenta a atividade de pastoreio.
- Evita a expansão da desertificação.

QUESTÃO 12

O processo de desertificação é definido como a degradação ambiental e socioambiental, particularmente nas zonas áridas, semiáridas e subúmidas, resultantes de vários fatores e vetores, incluindo as variações e alterações climáticas e as atividades humanas.

Dentre as medidas mais adequadas para mitigação dos efeitos da desertificação encontra(m)-se

- a construção de rodovias que permitam às populações mais diretamente atingidas pela seca se deslocarem diariamente para áreas mais úmidas.
- o uso das áreas de meia encosta como alternativa para expansão das áreas de produção de culturas temporárias e lavouras permanentes.
- o plantio de espécies exóticas que apresentam crescimento rápido e podem reduzir os efeitos da desertificação e da seca, como o eucalipto, por exemplo.
- a prevenção, recuperação e reabilitação de terras parcial ou totalmente degradadas com a recomposição de espécies nativas.
- os programas de incentivo para a instalação de fossas sépticas que dispensam a implantação de um sistema hídrico de saneamento básico.

QUESTÃO 13

(UNESP) A expansão da economia do café para o Oeste Paulista, na segunda metade do século XIX, e a grande imigração para a lavoura de café trouxeram modificações na história do Brasil, como:

- a) o fortalecimento da economia de subsistência e a manutenção da escravidão.
- b) a diversificação econômica e o avanço do processo de urbanização.
- c) a divisão dos latifúndios no Vale do Paraíba e a crise da economia paulista.
- d) o fim da república oligárquica e o crescimento do movimento camponês.
- e) a adoção do sufrágio universal nas eleições federais e a centralização do poder.

QUESTÃO 14

A cana-de-açúcar produzida nos estados de São Paulo e do Paraná alcança produtividade mais elevada por hectare quando comparada à produzida nos estados de Pernambuco, Paraíba e Alagoas. desvantagem que se verifica no Nordeste deve-se:

- a) Aos baixos investimentos na melhoria genética das plantas.
- b) À introdução recente daquela cultura nessa região do país.
- c) Às frequentes secas que assolam o semiárido nordestino.
- d) À estrutura fundiária concentrada naquela área do Brasil.
- e) À baixa altitude do relevo, que dificulta a mecanização.

QUESTÃO 15

(Enem PPL 2020) A soja é a cultura agrícola brasileira que mais cresceu nas últimas três décadas e corresponde a 49% da área plantada em grãos do país. O aumento da produtividade está associado aos avanços tecnológicos, ao manejo e à eficiência dos produtores. O grão é componente essencial na fabricação de rações animais e, com uso crescente na alimentação humana, encontra-se em franco crescimento.

Uma causa para o crescimento, no Brasil, da produção agrícola especificada no texto é o(a)

- a) ampliação da qualidade de vida no campo.
- b) priorização do crédito ao pequeno produtor.
- c) aumento do emprego de mão de obra informal.
- d) aplicação de leis que viabilizam a distribuição de terras.
- e) desenvolvimento de métodos que incrementam o cultivo.

QUESTÃO 16

Somada à produção voltada para o mercado interno está a expansão das culturas de exportação, via de regra financiadas com incentivos fiscais oriundos das políticas territoriais do Estado. Combinando mercado interno e externo, o Estado atuou no sentido de incrementar a produção, principalmente de grãos.

A atuação do Estado brasileiro na atividade descrita ocasionou mudanças socioespaciais marcadas pela

- a) contenção do fluxo migratório.
- b) alteração da estrutura fundiária.
- c) priorização do abastecimento local.
- d) reconfiguração da fronteira agrícola.
- e) concentração da produção sustentável.

QUESTÃO 17

Região considerada a grande fronteira agrícola nacional da atualidade, o MATOPIBA compreende o bioma do Cerrado dos estados do Maranhão, Tocantins, Piauí e Bahia.

A principal produção na região do Matopiba é:

- a) feijão.
- b) café.
- c) eucalipto.
- d) soja.
- e) laranja.

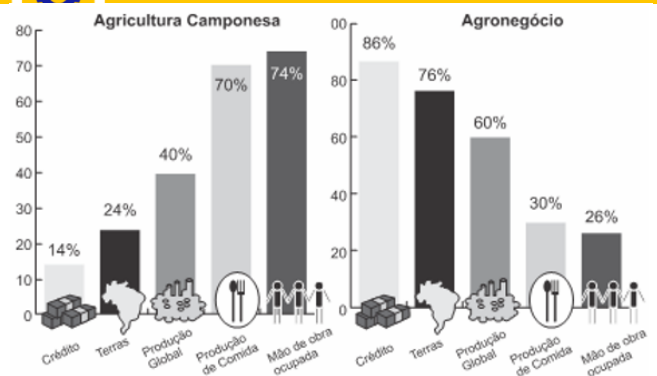
QUESTÃO 18

Na charge acima há uma crítica ao processo produtivo agrícola brasileiro relacionado ao



- a) Elevado preço das mercadorias no comércio.
- b) Aumento da demanda por produtos naturais.
- c) Crescimento da produção de alimentos.
- d) Hábito de adquirir derivados industriais.
- e) Uso de agrotóxicos nas plantações.

QUESTÃO 19



Disponível em: <<http://www4.planalto.gov.br/consea/eventos/mesas-de-controversias/terra-eterritorio-2014/bernardo-mancano.pdf>>. Acesso em: 30 out. 2015.

A partir do gráfico e das características da estrutura agrária brasileira, reconhece-se que

- a) agricultura camponesa ocupa 24% das terras porque é formada por grandes propriedades rurais.
- b) a agricultura camponesa ocupa 74% da mão de obra porque utiliza um grau de mecanização inferior ao agronegócio.
- c) a agricultura camponesa prioriza a produção de commodities, por isso obtém o total de 14% do crédito agrícola brasileiro.
- d) o agronegócio obtém 86% do crédito porque suas terras têm baixa fertilidade e ocupam as encostas.
- e) o agronegócio participa com 60% da produção global porque produz para o mercado interno brasileiro.

QUESTÃO 20

Forma de utilização da terra destinada à pastagem ou ao cultivo, na qual o proprietário aluga a quem tem capital para explorá-la:

- a) Arrendamento
- b) Parceria
- c) Grilagem
- d) Posse
- e) Meioiro

GABARITO: 01.D; 02.A; 03.E; 04.E; 05.D; 06.A; 07.B; 08.B; 09.D; 10.C; 11.E; 12.D; 13.B; 14.A; 15.E; 16.D; 17.D; 18.E; 19.B; 20.A.

GEOFILOSOFANDO: Fé para nunca desistir, força para suportar as dificuldades e foco para atingir meus objetivos!