

## REDAÇÃO

### TEXTOS MOTIVADORES

#### Texto 1

Em junho, a foto de uma prova de português da Escola Móvil, em São Paulo (SP), fez sucesso nas redes sociais ao trazer uma questão com um meme sobre crase. A publicação, compartilhada pela página Site dos Menes, chegou a ter mais de 17 mil interações no Facebook e 161 *retweets* no Twitter. Pouco tempo antes, um professor de Belo Horizonte (MG) também já tinha ganhado destaque na internet após usar fotos da Gretchen, conhecida como a rainha de memes, para entregar as notas de avaliações. A publicação compartilhada por uma aluna chegou a ter 27.809 *retweets*.

Conhecidos por apresentarem imagens legendadas, vídeos ou expressões que se espalham pela internet rapidamente, os memes chegaram a ser apontados por pesquisadores como um novo gênero textual da era digital. Apesar de ainda existir pouco conhecimento sobre esse universo, não dá para negar que ele se popularizou entre adolescentes, jovens e até mesmo adultos.

Criado pelo zoólogo britânico Richard Dawkins, o conceito de meme foi apresentado pela primeira vez em 1976, no livro “*The Selfish Gene*” [O Gene Egoísta]. Antes mesmo da popularização da internet, o pesquisador usou o termo para se referir a uma nova unidade de replicação que, de forma semelhante ao papel exercido pelos genes na evolução biológica, seria responsável pela transmissão de conteúdos de uma determinada cultura.

“Originalmente falando, o conceito de meme está relacionado a uma ideia ou fenômeno cultural que persiste através do tempo. Quando levado para a internet, ele acaba se tornando um fenômeno efêmero”, explica o professor Viktor Chagas, do Departamento de Estudos Culturais e Mídia da Universidade Federal Fluminense, onde atualmente também coordena o #MUSEUdeMEMES.

LOPES, Marina. Sucesso nas redes sociais, memes também podem ensinar. Disponível em: <https://porvir.org/sucesso-nas-redes-sociais-memes-tambem-podem-ensinar/>. Acesso em: 24 fev. 2021.

#### Texto 2

A palavra é o meu domínio sobre o mundo.

Os memes, popularizados com os *blogs* de humor, não apenas são criados para o consumo passivo dos usuários da internet, mas também dão a eles a oportunidade de criarem suas próprias histórias, utilizando-os em diversas situações. Um aspecto que permite esse *feedback* é que as tirinhas, onde são publicados os memes, são feitas de maneira simples, geralmente no programa *Paint* com a ferramenta pincel à mão livre, deixando muitas vezes os desenhos com aspecto grotesco. Ressalta-se que o grotesco neste caso é uma forma de causar o riso – os diversos grupos sociais satirizam a si mesmos e satirizam diversas situações do cotidiano. Essa identificação pode também ser apontada como uma das características da indústria cultural para acelerar o consumo. Nesse caso, consumo de capital simbólico produzido por esses *sites*, que passa a ser apropriado não só na internet, mas em diversas situações da vida real.

CARACCILO, Paola Maira Gomes; PENNER, Tomaz Affonso Otacílio; FILHO, Amaral. “Dos bordões aos memes: Uma análise sobre o papel da mídia na construção e apropriação de novas formas de linguagem”. Disponível em: <http://www.intercom.org.br/papers/nacionais/2011/resumos/R6-0726-1.pdf>. Acesso em: 24 fev. 2021.

#### Texto 3

O ciberativismo, ativismo *online* ou ativismo digital é uma forma de ativismo pela internet caracterizada pela defesa de causas, reivindicações e mobilizações. Muitos autores o consideram uma nova fronteira para a participação política, pois, a partir de um computador, os indivíduos rapidamente conseguem agregar pessoas à causa que defendem. Inicialmente, era uma estratégia muito utilizada por ONGs e entidades civis, hoje, com a expansão do acesso à internet, é cada vez mais utilizado pelo cidadão comum.

Pessoas e grupos politicamente motivados utilizam a internet para difundir informações e reivindicações visando obter apoio para uma causa, debater e trocar informação, organizar e mobilizar indivíduos para ações, dentro e fora da rede (MARTINS, 2014). Para tanto são utilizados fóruns e grupos de discussões, abaixo-assinados e petições *online*, *blogs*, plataformas sociais, aplicativos e as mídias sociais. [...]

Mas, esse ativismo que utiliza a internet para mobilizar por causas que tenham apelo social costuma ser chamado também de “ativismo de sofá”, num certo tom pejorativo. Alguns setores da sociedade temem que o ativismo *online* enfraqueça as formas tradicionais de protesto, como intervenções urbanas ou marchas em vias públicas.

MARTINS, Andrea. Ciberativismo: ativismo nasce nas redes e mobiliza as ruas do mundo. Disponível em: <http://www.mobilizadores.org.br/noticias/ciberativismo-ou-ativismo-de-sofa/>. Acesso em: 24 fev. 2021.

### PROPOSTA DE REDAÇÃO

A partir da leitura da coletânea, com base nos conhecimentos construídos ao longo de sua formação e de acordo com as instruções apresentadas, elabore um texto dissertativo-argumentativo, que respeite os direitos humanos e a diversidade sociocultural, sobre o tema **Entre o esvaziamento do discurso e o empoderamento: os memes como forma de ciberativismo**, apresentando proposta de intervenção.

#### INSTRUÇÕES:

- Em sua escrita, faça uso da modalidade padrão da língua portuguesa;
- Atribua um título à sua redação, que deverá ser escrita em prosa;
- Transcreva o texto para o espaço adequado, utilizando caneta azul ou preta;
- Respeite o limite de, no mínimo, 15 (quinze) e, no máximo, 25 (vinte e cinco) linhas.

#### SERÁ ATRIBUÍDA NOTA ZERO À REDAÇÃO QUE:

- For redigida, em sua versão final, a lápis ou fora do espaço adequado;
- Possuir letra completamente ilegível ou escrita em língua estrangeira;
- Apresentar predominantemente cópia de trecho(s) da prova ou da coletânea;
- Possuir menos que 15 (quinze) linhas escritas, sendo considerada insuficiente;
- Fugir ao tema proposto ou não atender ao tipo dissertativo-argumentativo;
- Desrespeitar os direitos humanos ou a diversidade sociocultural;
- Apresentar desenhos, identificação, impropérios ou parte desconectada do tema.

**BOA PROVA! SUCESSO!**



## LINGUAGENS, CÓDIGOS E SUAS TECNOLOGIAS

Leia a cantiga a seguir, de Dom Dinis (c.1261-1325), para responder às questões 1 e 2.

Em gram coita, senhor

Em gram coita, senhor,  
que peor que mort'ê,  
vivo, per bõa fé,  
e polo voss'amor  
esta coita sofr'eu  
por vós, senhor, que eu

vi polo meu gram mal;  
e melhor mi será  
de moirer por vós já;  
e, pois me Deus nom val,  
esta coita sofr'eu  
por vós, senhor, que eu

polo meu gram mal vi;  
e mais mi val morrer  
ca tal coita sofrer  
pois por meu mal assi  
esta coita sofr'eu  
por vós, senhor, que eu

vi por gram mal de mi,  
pois tam coitad'and'eu.

D. DINIS. Em gram coita, senhor. *Cancioneiro da Biblioteca Nacional 506, Cancioneiro da Vaticana 89.*  
Disponível em: <http://www.dominiopublico.gov.br/download/texto/wk000599.pdf>. Acesso em: 21 fev. 2020.

### Questão 1

A composição faz parte do Trovadorismo português, movimento literário que se desenvolveu durante a Idade Média. Na composição poética desse período, destacam-se as cantigas líricas e as satíricas, que se diferenciam não apenas pela temática, mas também pelo aspecto formal. Sobre o conteúdo da composição, analise as proposições a seguir:

- I. Trata-se de uma cantiga de amor, pois o eu lírico dirige-se à amada com o intuito de expressar seu sofrimento amoroso.
- II. O lamento do eu lírico se desenvolve em torno de uma ideia fixa, resultando numa composição marcada por repetições.
- III. O ambiente campestre, típico da cantiga de amor, é distorcido pela profunda tristeza pelo amor não correspondido.
- IV. A coita d'amor (sofrimento amoroso) é tão grande que o eu lírico prefere morrer a continuar sofrendo pela amada.

Quais estão corretas?

- a) I, II e IV, apenas.
- b) I e IV, apenas.
- c) I, II e III, apenas.
- d) II e III, apenas.
- e) II, III e IV, apenas.

### Questão 2

As cantigas trovadorescas possuíam uma estrutura relativamente regular, sendo compostas em galego-português. Apesar disso, não se tornaram composições ininteligíveis ao leitor de hoje, dadas as semelhanças, em termos léxicos e estruturais, com o português contemporâneo. A partir disso, a respeito da forma da composição, considere as seguintes afirmações:

- I. Os vocábulos empregados na cantiga apresentam bastante proximidade, mas nenhuma equivalência, com o português contemporâneo.
- II. O pronome "eu" é empregado para referir-se ao eu lírico, ao passo que o pronome "vós" é empregado no plural para referir-se às mulheres.

- III. As palavras “gram”, “peior” e “tam” são empregadas com o objetivo de enfatizar o sofrimento amoroso do eu lírico diante da amada.
- IV. Apesar de se tratar de uma cantiga, a composição é espontânea, sem qualquer preocupação com o emprego de recursos rítmicos ou sonoros.

A partir da análise do texto, constata-se que

- a) apenas as proposições II e IV estão corretas.  
b) apenas as proposições I, II e III estão corretas.  
c) apenas as proposições I, III e IV estão corretas.  
d) apenas as proposições II, III e IV estão corretas.  
e) apenas as proposições I e III estão corretas.

Leia um trecho de “Poética”, de Manuel Bandeira (1886-1968), a fim de responder às questões de 3 a 5.

Estou farto do lirismo comedido  
Do lirismo bem-comportado  
Do lirismo funcionário público com livro de ponto expediente protocolo e manifestações de apreço ao sr. diretor  
Estou farto do lirismo que para e vai averiguar no dicionário o cunho vernáculo de um vocábulo  
[...]

BANDEIRA, M. *Poesia completa e prosa*. Rio de Janeiro: José Aguilar, 1974.

### Questão 3

O poema de Manuel Bandeira se insere na primeira geração modernista. Considerando as ideias expressas no trecho e a proposta dos escritores desse período literário, ao afirmar que está farto de um determinado tipo de lirismo, em seus versos, o poeta

- a) defende as convenções literárias tradicionais, por meio de um discurso poético marcado pela ironia.  
b) rejeita as convenções literárias tradicionais e propõe a liberdade na forma de expressão poética.  
c) questiona as convenções literárias tradicionais e propõe o equilíbrio na composição poética.  
d) ataca as convenções literárias seguidas por autores como Mário de Andrade e Oswald de Andrade.  
e) propõe a ruptura com as convenções literárias tradicionais e a adoção de um lirismo comedido.

### Questão 4

As funções da linguagem de um texto estão diretamente relacionadas ao objetivo de seu produtor. No poema de Manuel Bandeira, é possível notar o predomínio da função

- a) conativa, pois o eu poemático faz um apelo para que o receptor se liberte das fórmulas.  
b) referencial, pois o poeta ressalta o referente ou conteúdo da mensagem poética.  
c) metalinguística, já que o eu lírico emprega o código para abordar o discurso poético.  
d) poética, visto que o sujeito poético destaca o meio de transmissão da mensagem.  
e) emotiva, uma vez que o sujeito lírico coloca em destaque o exercício poético.

### Questão 5

Leia o seguinte verso:

Do lirismo funcionário público com livro de ponto expediente protocolo e manifestações de apreço ao sr. diretor

Ao longo do poema, o eu lírico critica vários tipos de lirismo, atribuindo-lhes algumas características. A palavra que melhor traduz a característica atribuída ao lirismo especificamente nessa passagem do poema é

- a) equilíbrio.  
b) liberdade.  
c) autoritarismo.  
d) submissão.  
e) rejeição.

### Questão 6

Leia o texto a seguir:

A “Mostra Museu: Arte na Quarentena” leva, a partir de 20 de abril, imagens de obras de artistas de diversas nacionalidades – são 40 países de origem – para painéis digitais e estáticos da cidade de São Paulo. Os painéis estarão em diversos bairros, como Bela Vista, Bom Retiro, Mooca, República, Santana e Pinheiros, além de estações de metrô nas linhas azul, verde e vermelha.

O público também poderá conferir as obras por meio da galeria virtual disponível no *site*, que conta com obras criadas a partir de técnicas mistas, como animação, colagem, desenho, vídeo, *ready-made*, *fotoperformance*, instalação, pintura e gravura. O objetivo da mostra é fazer da arte um alento neste momento de pandemia, fomentar a produção artística da atualidade e democratizar seu acesso.

“Se por um lado toda a situação que estamos vivendo escancarou também nossas fragilidades, por outro, evidenciou saídas coletivas e fortaleceu uma rede de solidariedade e empatia, essenciais para alcançá-las”, disse Chiara Paim Battistoni, idealizadora do projeto, que incorpora a tecnologia como dispositivo a serviço da troca entre público, obra e artista.

Além dos painéis, que representam o eixo de artes visuais da mostra, há ainda um espaço dedicado à produção musical no *site* da mostra. O eixo de música tem curadoria do jornalista, diretor e roteirista Pedro Henrique França e reúne criações de cerca de 20 nomes da música brasileira contemporânea. São canções e videoclipes que estão disponíveis na plataforma multimídia da mostra, divididas em duas categorias: Lado A: Agora Presente e Lado B: Olhar no Futuro.

A primeira inclui artistas considerados já consagrados pelos organizadores, como Majur, Letrux, Criolo feat Milton Nascimento, Baco Exu do Blues, Emicida feat Gilberto Gil, Gal Costa, Pitty e Gaby Amarantos. Já a segunda, traz novos talentos, como Jup do Bairro, Zé Manoel, Dulcineia, Marina Sena, Numa Ciro, Yan Cloud, MC Kunumi e Kaike.

BOEHN, Camila. Projeto Arte na Quarentena reúne acervo físico e digital de 40 países. Disponível em: <https://agenciabrasil.ebc.com.br/geral/noticia/2021-04/projeto-arte-na-quarentena-reune-acervo-fisico-e-digital-de-40-paises>. Acesso em: 21 abr. 2021.

De acordo com a leitura do texto, pode-se afirmar que

- a “Mostra Museu: Arte na Quarentena” irá expor imagens de obras de artistas brasileiros em 40 países, divulgando, assim, a cultura nacional.
- uma das motivações para que a exposição ocorresse foi a falta de acesso de grande parte da população à produção artística contemporânea.
- a mostra tem como principal público-alvo os internautas interessados em arte contemporânea em suas diferentes manifestações.
- por meio da mostra, o público poderá ter contato com composições musicais de artistas nacionais e internacionais consagrados.
- a mostra priorizará o trabalho de artistas já consagrados na música, não deixando, porém, de dedicar-se à divulgação dos novos talentos.

Para responder às questões de 7 a 9, leia o trecho a seguir, extraído do romance *A cidade e as serras*, de Eça de Queirós (1845-1900). Nessa passagem, ao contemplar Paris, o personagem Zé Fernandes tenta convencer o protagonista Jacinto, um deslumbrado pela civilização, de que a suposta grandeza da cidade não passa de uma ilusão.

– Sim, é talvez tudo uma ilusão... E a cidade a maior ilusão!

Tão facilmente vitorioso redobrei de facúndia. Certamente, meu Príncipe, uma ilusão! E a mais amarga, porque o homem pensa ter na cidade a base de toda sua grandeza, e só nela tem a fonte de toda a sua miséria [...]. Na cidade findou a sua liberdade moral: cada manhã ela lhe impõe uma necessidade, e cada necessidade o arremessa para uma dependência; pobre e subalterno, a sua vida é um constante solicitar, adular, vergar, rastejar, aturar; rico e superior como um Jacinto, a sociedade logo o enreda em tradições, preceitos, etiquetas, cerimônias, praxes, ritos, serviços mais disciplinares que os de um cárcere ou de um quartel... A sua tranquilidade (bem tão alto que Deus com ela recompensa os santos) onde está, meu Jacinto? Sumida para sempre, nessa batalha desesperada pelo pão, ou pela fama, ou pelo poder, ou pelo gozo, ou pela fugidia rodela de ouro! Alegria como a haverá na Cidade para esses milhões de seres que tumultuam na arquejante ocupação de desejar – e que, nunca fartando o desejo, incessantemente padecem de desilusão, desesperança ou derrota? Os sentimentos mais genuinamente humanos na cidade se desumanizam! [...] Nesta densa e pairante camada de ideias e fórmulas que constitui a atmosfera mental das cidades, o homem que a respira, nela envolto, só pensa todos os pensamentos já pensados, só exprime todas as sensações já exprimidas – ou então, para se destacar na pardacenta e chata rotina e trepar ao frágil andaime da gloriola, inventa num gemente esforço, inchando o crânio, uma novidade disforme que espante e que detenha a multidão como um monstro numa feira. Todos, intelectualmente, são carneiros, trilhando o mesmo trilho, balando o mesmo balido, com o focinho pendido para a poeira onde pisam, em fila, as pegadas pisadas; e alguns são macacos, saltando no topo de mastros vistosos, com esgares e cabriolas. [...]

E ante estas encanecidas e veneráveis invectivas, retomadas pontualmente pôr todos os Moralistas bucólicos, desde Hesíodo, através dos séculos – o meu Príncipe vergou a nuca dócil, como se elas brotassem, inesperadas e frescas, duma Revelação superior, naqueles cimos de Montmartre:

– Sim, com efeito, a Cidade... É talvez uma ilusão perversa.

Insisti logo, com abundância, puxando os punhos, saboreando o meu fácil filosofar. E se ao menos essa ilusão da Cidade tornasse feliz a totalidade dos seres que a mantém... Mas não! Só uma estreita e reluzente casta goza na Cidade os gozos especiais que ela cria. O resto, a escura, imensa plebe, só nela sofre, e com sofrimentos especiais que só nela existem! [...] Os séculos rolam; e sempre imutáveis farrapos lhe cobrem o corpo, e sempre debaixo deles, através do longo dia, os homens labutarão e as mulheres chorarão. E com este labor e este pranto dos pobres, meu Príncipe, se edifica a abundância da Cidade! Ei-la agora coberta de moradas em que eles se não abrigam; armazenada de estofos, com que eles se não agasalham; abarrotada de alimentos, com que eles se não saciam! Para eles só a neve, quando a neve cai, e entorpece e sepulta as criancinhas aninhadas pelos bancos das praças ou sob os arcos das pontes de Paris... A neve cai,

muda e branca na treva; as criancinhas gelam nos seus trapos; e a polícia, em torno, ronda atenta para que não seja perturbado o tépido sono daqueles que amam a neve, para patinar nos lagos do Bosque de Bolonha com peliças de três mil francos. Mas quê, meu Jacinto! a tua Civilização reclama insaciavelmente regalos e pompas, que só obterá, nesta amarga desarmonia social, se o Capital der Trabalho, pôr cada arquejante esforço, uma migalha ratinhada. Irremediável, é, pois, que incessantemente a plebe sirva, a plebe pene! A sua esfalfada<sup>1</sup> miséria é a condição do esplendor sereno da Cidade. Se nas suas tigelas fumegasse a justa ração de caldo – não poderia aparecer nas baixelas de prata a luxuosa porção de *foie gras* e túbaras que são o orgulho da Civilização. Há andrajos em trapeiras – para que as belas Madamas de Oriol, resplandecentes de sedas e rendas, subam em doce ondulação, a escadaria da Ópera. [...] E um povo chora de fome, e da fome dos seus pequeninos – para que os Jacintos, em Janeiro, debiquem, bocejando, sobre pratos de Saxe, morangos gelados em Champanha e avivados dum fio de éter!

– E eu comi dos teus morangos, Jacinto! Miseráveis, tu e eu!

Ele murmurou, desolado:

– É horrível, comemos desses morangos... E talvez pôr uma ilusão!

QUEIRÓS, Eça de. *A cidade e as serras*. São Paulo: Ateliê Editorial, 2007.

### Questão 7

Sobre o conteúdo do texto, considere as proposições a seguir:

- I. Percebe-se, no fragmento, uma crítica à desigualdade social, à futilidade e à alienação da burguesia, algo típico do movimento realista.
- II. A descrição é empregada por Zé Fernandes como uma estratégia argumentativa para convencer Jacinto de que a cidade é uma ilusão.
- III. Apesar do discurso crítico de Zé Fernandes, pode-se notar, no trecho, uma resistência de Jacinto em relação às ideias de seu amigo.
- IV. A argumentação de Zé Fernandes é construída a partir de uma oposição entre elementos antagônicos e realidades distintas.

Quais estão corretas?

- a) I, II e IV, apenas.
- b) I, II e III, apenas.
- c) II, III e IV, apenas.
- d) III e IV, apenas.
- e) I, III e IV, apenas.

### Questão 8

A respeito da construção formal do texto, considere as afirmações a seguir:

- I. O texto apresenta narrador personagem, o que pode ser comprovado pelo emprego da primeira pessoa em algumas passagens.

- II. Pode-se notar, no fragmento, a presença de discurso direto, indireto e indireto-livre na reprodução da fala das personagens.
- III. Apesar de o romance ser um gênero narrativo, essa passagem, especificamente, é predominantemente argumentativa.
- IV. O uso recorrente de ponto de exclamação, no fragmento, expressa a surpresa do narrador diante da realidade descrita.

A partir da análise do texto, estão corretas somente as proposições

- a) I, III e IV.
- b) II e IV.
- c) I, II e IV.
- d) I e III.
- e) I e IV.

### Questão 9

As figuras de linguagem, recorrentemente no texto literário, são recursos empregados com a finalidade de tornar o texto mais expressivo, como ocorre nas passagens a seguir:

- I. “[...] pobre e subalterno, a sua vida é um constante solicitar, adular, vergar, rastejar, aturar;”.
- II. “a sociedade logo o enreda em tradições, preceitos, etiquetas, cerimônias, praxes, ritos, serviços mais disciplinares que os de um cárcere ou de um quartel...”.
- III. “Todos, intelectualmente, são carneiros, trilhando o mesmo trilho, balando o mesmo balido<sup>1</sup>, com o focinho pendido para a poeira onde pisam, em fila, as pegadas pisadas; e alguns são macacos, saltando no topo de mastros vistosos, com esgares e cabriolas [...]”.

Nesses fragmentos, nota-se, respectivamente, a presença de

- a) personificação, metáfora e catacrese.
- b) metáfora, metonímia e personificação.
- c) metáfora, gradação e comparação.
- d) gradação, metáfora e comparação.
- e) gradação, comparação e metáfora.

Leia o poema “Cárcere das almas”, do poeta Cruz e Sousa (1861-1898), a fim de responder às questões 10 e 11.

Ah! Toda a alma num cárcere anda presa,  
Soluçando nas trevas, entre as grades  
Do calabouço olhando imensidades,  
Mares, estrelas, tardes, natureza.

Tudo se veste de uma igual grandeza  
Quando a alma entre grilhões as liberdades  
Sonha e, sonhando, as imortalidades  
Rasga no etéreo o Espaço da Pureza.

Ó almas presas, mudas e fechadas  
Nas prisões colossais e abandonadas,  
Da Dor no calabouço, atroz, funéreo!  
Nesses silêncios solitários, graves,  
Que chaveiro do Céu possui as chaves  
para abrir-vos as portas do Mistério?!

CRUZ E SOUZA, João da. “Cárcere das almas”. Disponível em: <http://www.dominiopublico.gov.br/download/texto/bn000078.pdf>. Acesso em: 21 fev. 2021.

### Questão 10

O Simbolismo foi um movimento literário do final do século XIX que propunha o cultivo de valores até então esquecidos. No Brasil, dentre os principais escritores desse movimento, destaca-se o poeta Cruz e Sousa. Assinale a alternativa em que todos os elementos apontam para características simbolistas presentes no soneto do escritor:

- a) rejeição à matéria; desejo de transcendência; atitude eufórica diante da vida; emprego de recursos sonoros.
- b) apego à matéria; desejo de transcendência; valorização do universo do sonho; exploração de sensações.
- c) apego à matéria; atitude eufórica diante da vida; conformismo diante da existência; desejo de transcendência.
- d) rejeição à matéria; desejo de transcendência; valorização do universo do sonho; emprego de recursos sonoros.
- e) exploração de sensações; conformismo diante da existência; valorização do universo do sonho; religiosidade.

### Questão 11

Para representar o embate entre corpo e alma, entre estado e desejo, o poeta contrapõe, ao longo do texto, elementos eufóricos a elementos disfóricos. A partir disso, assinale a alternativa que apresenta apenas elementos eufóricos presentes no poema:

- a) cárcere; grades; prisões; calabouço; silêncios.
- b) imensidades; Espaço da Pureza; grades; Céu; grandeza.
- c) imensidades; liberdades; imortalidades; Mistério; Céu.
- d) cárcere; trevas; calabouço; Mistério; Espaço da Pureza.
- e) grades; calabouço; imensidades; imortalidades; Dor.

Leia o texto a seguir, extraído do livro *O olho da rua*, de Eliane Brum, para responder à próxima questão.

“Meu bebê, a mãe quer sonhar com você”, repete Maria, uma ex-operária de 48 anos, a cada noite. Mas diz que não sonha. Conta que o filho estreou no tráfico aos 12 anos como “avião”, garoto que presta favores, leva e traz encomendas em troca de droga ou dinheiro. Aos 16 anos, era tão dependente que havia se tornado imprestável para o negócio. Não era mais confiável, consumiria a mercadoria. Morreu aos 25 anos, em 15 de abril. Desentenderam-se, ele e o traficante, pelo valor de uma pedra de crack. Executado por R\$ 1.

“Fiz tudo o que pude pra salvar meu filho. Quando ele começou a quebrar coisas dentro de casa, todo mundo foi embora, e eu fiquei. Quando tomou uma overdose,

eu arrastei ele sozinho do trilho do trem e botei na cama. Quando tava muito doido e enterrou a pistola na frente dos outros meninos, eu fui lá, desenterrei e joguei no quintal do traficante pro meu filho não ter problema depois”, diz a mãe. “Deixava comida e suco pra hora que ele tivesse fome e conseguisse comer. Lavei as cuecas que ele sujava quando tava com diarreia por causa da droga. Dei mãozinha nele, gritei, internei em clínica. Quando vi que não tinha jeito, arrumei um lugar em casa só pra ele usar a pedra sem que ninguém visse, porque não tinha dinheiro pra tirar ele da cadeia.”

Maria juntou o filho do chão porque ninguém mais teve coragem de desafiar o matador. “Levei ao hospital, porque achei que ia ressuscitar. Fiquei massageando ele. Então vi que tinha dado o derradeiro suspiro”, diz. “Se você perde o pai e a mãe, é uma dor muito grande, mas você supera. Se perde um filho, a ferida não sara nunca. Meu filho saiu das minhas entranhas, eu carreguei nove meses, eu amamenteei. Eu enterrei.”

### Questão 12

O texto apresenta duas vozes explícitas: o discurso da autora, mais formal, e o discurso da mãe, mais informal. O registro coloquial ou informal caracteriza-se por apresentar, em relação à norma-padrão, alterações de ordem lexical, semântica, fonológica ou sintática.

A partir disso, considere as seguintes passagens do texto:

- I. Quando tava muito doido e enterrou a pistola na frente dos outros meninos, eu fui lá, desenterrei e joguei no quintal do traficante pro meu filho não ter problema depois”, diz a mãe.
- II. Fiz tudo o que pude pra salvar meu filho. Quando ele começou a quebrar coisas dentro de casa, todo mundo foi embora, e eu fiquei. Quando tomou uma overdose, eu arrastei ele sozinho do trilho do trem e botei na cama.

Em relação à norma-padrão, os trechos apresentam, respectivamente, alterações de ordem

- a) semântica e lexical.
- b) fonológica e sintática.
- c) semântica e sintática.
- d) fonológica e lexical.
- e) sintática e fonológica.

Leia o texto a seguir para responder às questões de 13 a 15.

A expressão “cancelamento” teve origem na cultura pop norte-americana e se popularizou nos últimos anos. O termo se tornou um meme comum no *Black Twitter*, como é chamada a rede de perfis no *Twitter* que se dedica a comentar assuntos importantes para a população negra, e pouco a pouco passou a ter uma nova aplicação: expor, criticar e “cancelar” uma pessoa que dissesse ou fizesse algo ofensivo a outros. A professora Lisa Nakamura, da Universidade de Michigan, define o cancelamento como um “boicote cultural”. Ou seja, um acordo para não amplificar, promover ou dar dinheiro para uma pessoa que foi “cancelada”.

A estratégia é fruto da dinâmica das redes sociais. O surgimento da web 2.0 transformou o consumidor passivo de conteúdo em produtor ativo de informação. A esfera pública se expandiu, incluindo novas vozes, novas perspectivas e novas visões. Os jornais, as emissoras de televisão e rádio perderam o monopólio do acesso à opinião pública. A lógica do *broadcast* (de um para muitos) foi suplantada pela lógica do *multicast* (de muitos para muitos).

LAGO, Miguel. *Derrubem as estátuas*. Disponível em: <https://piaui.folha.uol.com.br/materia/derrubem-as-estatuas/>. Acesso em: 25 fev. 2021.

### Questão 13

O conhecimento do valor sintático ou semântico dos termos no contexto em que são empregados é importante para a compreensão do sentido do texto. A partir disso, analise as proposições a seguir:

- I. A partícula “se” desempenha, ao longo do texto, diferentes funções: pronome reflexivo, pronome apassivador e índice de indeterminação do sujeito.
- II. A expressão “ou seja”, no último período do primeiro parágrafo, tem valor explicativo e poderia ser substituída, sem alteração de sentido, por “isto é”.
- III. No último período do primeiro parágrafo, a preposição “para” apresenta o mesmo valor semântico – ou seja, o mesmo sentido – nas duas ocorrências.

Qual(is) está(ão) correta(s)?

- a) Apenas II e III.
- b) Apenas II.
- c) Apenas III.
- d) Apenas I.
- e) Apenas I e II.

### Questão 14

A coesão textual torna o texto mais conciso, evitando a repetição de termos ou ideias. Levando isso em consideração, assinale a alternativa que apresenta uma palavra que, no texto, retoma uma sequência de ideias apresentadas anteriormente:

- a) “expressão”.
- b) “surgimento”.
- c) “estratégia”.
- d) “monopólio”.
- e) “população”.

### Questão 15

Compreender as relações sintáticas estabelecidas entre as diferentes orações que compõem um texto é importante para a sua compreensão. Assim, considere o seguinte trecho:

A expressão “cancelamento” teve origem na cultura pop norte-americana e se popularizou nos últimos anos. O termo se tornou um meme comum no Black Twitter, como é chamada a rede de perfis no Twitter **que se dedica a comentar assuntos importantes para a população negra**, e pouco a pouco passou a ter uma nova aplicação: expor, criticar e “cancelar” uma pessoa **que dissesse ou fizesse algo ofensivo a outros**. A professora Lisa Nakamura, da Universidade de Michigan, define o cancelamento como um “boicote cultural”. Ou seja, um acordo para não amplificar, promover ou dar dinheiro para uma pessoa **que foi “cancelada”**.

As orações destacadas introduzem, respectivamente:

- a) restrição; restrição; restrição.
- b) explicação; explicação; explicação.
- c) restrição; explicação; explicação.
- d) explicação; restrição; explicação.
- e) explicação; explicação; restrição.

### TEXT FOR QUESTIONS 16 AND 17

#### Healthy Vision: Take care of your eyes!

It's important to take care of your eyes. Poor vision makes it harder to read, drive, and cook. The good news: Many eye problems and diseases can be treated if caught early. To make sure you keep seeing clearly, get a comprehensive dilated eye exam. An eye care professional will examine your eyes for signs of vision problems or eye diseases. It's the best way to find out if you need glasses or contacts, or are in the early stages of a serious but treatable eye disease.

You \_\_\_\_\_ have a dilated eye exam regularly to check for common eye problems. If you haven't had an exam for some time, schedule one this month. CDC's Vision Health Initiative and the National Eye Institute are encouraging Americans to take care of their eyes to make sure they can see well throughout their lives.

\_\_\_\_\_ older adults tend to have more vision problems, preschoolers may not see as well as they should. Just 1 out of every 7 preschoolers receives an eye exam, and fewer than 1 out of every 4 receives some type of vision screening. The U.S. Preventive Services Task Force recommends vision screening for all children ages 3 to 5 years to find conditions such as amblyopia, or lazy eye that can be treated effectively if caught early.

(Disponível em [https://www.cdc.gov/media/matte/2012/08-healthy-vision.pdf?cid=2012\\_08\\_healthy\\_vision#:~:text=Taking%20care%20of%20your%20eyes,for%20falls%2C%20injury%20and%20depression.](https://www.cdc.gov/media/matte/2012/08-healthy-vision.pdf?cid=2012_08_healthy_vision#:~:text=Taking%20care%20of%20your%20eyes,for%20falls%2C%20injury%20and%20depression.) Acesso em 19 fev. 2021.)

### Questão 16

The words that respectively fill in the blanks are:

- a) must – Despite
- b) could – Even though
- c) can – Because
- d) might – However
- e) should – Although



### Questão 17

De acordo com o texto:

- As pessoas devem procurar um oftalmologista a cada três ou cinco anos, pois consultas frequentes não são necessárias.
- Algumas doenças podem ser detectadas em seu estágio precoce, o que facilita seu tratamento.
- Óculos ou lentes de contato devem ser receitados a todas as pessoas que procuram um médico.
- Não há tratamento para ambliopia, que ocorre apenas em crianças entre 3 e 5 anos de idade.
- Os exames realizados por oftalmologistas em adultos devem incluir a pupila dilatada, porém o mesmo procedimento não é indicado para crianças.

### TEXT FOR QUESTIONS 18 AND 19

#### Pain in upper back and neck: how to get relief

**Neck pain** is extremely common. In fact, 70% of the population will experience neck pain. In order to better understand neck pain, we must understand the difference between actual neck pain and arm or upper extremity pain. Neck pain is generally considered to be pain which stays in the neck while arm or upper extremity pain is pain which travels down the shoulder, arm, and hand. Pain down the arm also referred to as radicular pain, is generally caused by compression upon the nerve usually as it courses through the spinal canal or as it leaves the spine. This pressure may be caused by a ruptured or herniated disc, or by thickened ligament known as spinal stenosis, or by bone spurs known as osteophytes. When one vertebral body slips upon another, a condition known as spondylolisthesis, the nerve roots leaving the spine may be compressed by the slipped bone.

Mechanical neck pain may be caused by strain or sprain of the muscles and ligaments connected to the spine. It may also be caused by inflammation of the joints in the spine or by degeneration of the disc spaces located between the vertebral bodies. Fractures of the spine due to trauma result in neck pain as well. Also, tumors and infection of the spine may cause neck pain. Mechanical instability as \_\_\_\_\_ in spondylolisthesis may result in neck pain as well.

It is important for the neurosurgeon to find out the cause of pain in order to treat it accordingly. This \_\_\_\_\_ by taking the patient's history to identify when the pain began, where the pain travels to, the nature of the pain (shooting, stabbing, burning) and what makes the pain better or worse. The neurosurgeon then performs a physical examination and confirms with detailed MRI or CT scans of the spine, as well as x-rays.

(Disponível em <https://medium.com/@cdrrahul/neck-pain-causes-dr-rahul-chaudhari-84d61a802366>. Acesso em 19 fev. 2021.)

### Questão 18

The communicative structures that respectively fill in the blanks are:

- is saw – is did
- seen – done
- is seen – is done
- saw – done
- are see – are did

### Questão 19

According to the text, we can affirm that:

- Seventeen percent of the whole population suffer from upper back or neck pain due to constant strain to the spine.
- Bad posture affects 30% of the whole population, making them have neck pain or even more serious bad back conditions.
- One of the main causes of neck pain may be the degeneration of the discs from the spine.
- MRI and CT scans are part of the pain treatment since they are used for relieving the strain in the back.
- Even though neck pain and the pain felt in the upper body might be confused by some people, they are different.

### TEXT FOR QUESTION 20

#### WHAT ARE THE WARNINGS AND PRECAUTIONS FOR ANTACIDS?

- Antacids (for example, calcium carbonate) when consumed in high doses and for long periods of time may cause acid rebound. Acid rebound is a condition in which the stomach produces even more acid after the consumption of foods and drinks. Fortunately, the effects of acid rebound are not clinically important.
- High-dose calcium carbonate and sodium bicarbonate when taken together can cause a condition called milk-alkali syndrome. Its symptoms include headache, nausea, irritability, and weakness, hypercalcemia (high blood calcium levels), and reduced function of the kidneys.
- Extensive use of aluminum-containing antacids may cause hypophosphatemia (low phosphate levels in the blood), which in severe cases could lead to muscle weakness, anorexia, and osteomalacia (softening of the bones due to defective bone mineralization).
- Antacids containing aluminum hydroxide should be used with caution in patients who have recently suffered massive upper gastrointestinal bleeding.
- For patients with conditions such as high blood pressure, chronic heart failure, renal failure and those who have sodium or salt-restricted diets, it is important to pay attention to the sodium level in sodium-based antacid preparations such as sodium bicarbonate.
- Antacids should not be given to children under six years of age.

(Disponível em <https://www.rxlist.com/antacids/drug-class.htm>. Acesso em 20 fev. 2021.)

Leia as afirmações a seguir após ler o texto.

- O efeito rebote é causado por vários tipos de antiácidos independentemente da dosagem utilizada.

- II. Náusea, dor de cabeça e irritabilidade são alguns dos efeitos colaterais da alta dosagem de quaisquer antiácidos.
- III. Crianças de até 5 anos de idade não devem tomar antiácidos.

**Questão 20**

Considerando o texto e as afirmações sobre ele, pode-se afirmar que:

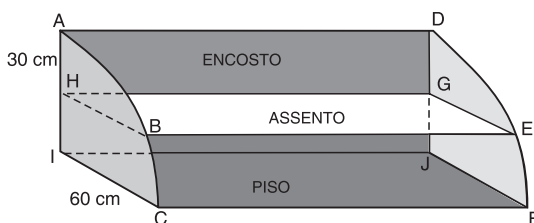
- a) Apenas a afirmação I está correta.  
b) Apenas a informação II está correta.  
c) Apenas a informação III está correta.  
d) As informações I e III estão corretas.  
e) As informações II e III estão corretas.

**MATEMÁTICA E SUAS TECNOLOGIAS**

**Questão 21**

A figura abaixo é uma espécie de cadeira para duas pessoas de um brinquedo de um parque de diversões sendo que sua aparência é semelhante a um quarto de um cilindro reto. CIJF, ADJI e BEGH são retângulos, sendo este último, o assento que é paralelo ao piso CIJF. ABCI e DEFJ são setores circulares congruentes de raio 60 cm com centros e ângulos retos em I e em J. Usar as medidas AH = 30 cm, CI = AI = JF = DJ = 60 cm, CF = 100 cm e as aproximações  $\pi = 3$  e  $\sqrt{3} = 1,7$ .

Para a construção de uma cadeira como esta foi usada uma chapa metálica de área em metros quadrados de:



- a) 2,25.  
b) 2,53.  
c) 2,30.  
d) 2,56.  
e) 2,34.

**Questão 22**

Um laboratório farmacêutico produz um medicamento em três versões X, Y e Z com dois antibióticos A e B em cada versão. A proporção dos antibióticos em cada versão depende da gravidade e local da infecção do paciente.

O medicamento X tem proporção A:B de 2:3, o medicamento Y tem proporção A:B de 3:5 e o medicamento Z tem proporção A:B de 2:5.

Foi colocado no soro deste paciente uma mistura destes medicamentos (conforme prescrição médica) composta de 1:2 do medicamento X, 1:3 do medicamento Y e 1:6 do medicamento Z. A proporção dos antibióticos A:B na mistura é:

- a) 144:5625.  
b) 144:4025.  
c) 343:840.  
d) 343:527.  
e) 313:527.

Rascunho

**Questão 23**

Um número aleatório em uma investigação científica é um número que pertence a um conjunto numérico de uma série numérica, mas que não pode ser previsto a partir de outros números de quaisquer séries numéricas. Uma maneira de obter números aleatórios é através de circuitos eletrônicos que detectam a variação da diferença de potencial elétrico com várias casas decimais em um dispositivo eletrônico qualquer, obtendo, então, a cada fração de segundo, muitos valores compreendidos sempre no intervalo  $]0,1[$ . Se cada número aleatório nesta investigação for igual a  $\log(x + 1) - \log(x)$ , então  $x$  é um valor no intervalo real:

a)  $]0;10[$

b)  $]0; \frac{1}{9}[$

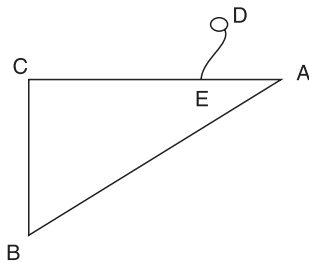
c)  $[\frac{1}{9}; +\infty[$

d)  $[\frac{1}{9}; 10[$

e)  $[\frac{1}{9}; 10[$

**Questão 24**

Dona Neusa tem em seu sítio um cercadinho no formato de um triângulo retângulo de catetos 30m e 40m onde cultiva plantas medicinais. Para evitar que roedores entrem em sua plantação no período da noite, ela prende um de seus cachorros na extremidade D de uma corda de 2m que está presa pelo ponto E no corrimão do cercadinho. O ponto E é uma argola que percorre todo o perímetro do cercadinho, conforme o deslocamento do cachorro. Alguns roedores poderão estar à vista do cachorro, mas não ao seu alcance, pois a corda limita o deslocamento do cão. Seja S a região onde é possível o cachorro estar. O perímetro de S, em metros, é, aproximadamente,



- a) 130.
- b) 132.
- c) 134.
- d) 135.
- e) 136.

Rascunho

**Questão 25**

Três ruas se interceptam duas a duas em três pontos. Estas ruas estão representadas pelas equações  $x - y + 10 = 0$ ,  $x + 2y - 20 = 0$  e  $x + 5y - 20 = 0$ . Será construída uma praça na região delimitada pelas retas. Estando o sistema de coordenadas cartesianas em metros, a área desta praça será, em metros quadrados,

- a) 85.
- b) 105.
- c) 150.
- d) 75.
- e) 55.

**CIÊNCIAS DA NATUREZA E  
SUAS TECNOLOGIAS****Questão 26**

A tecnologia vem desempenhando um papel cada vez mais importante em nossas vidas e, na medicina, esse papel é cada vez mais relevante.

Desde 1999 existem pesquisas sobre a impressão de materiais sintéticos e suas aplicações. Em 2003, desenvolveram a primeira bioimpressora e, em 2010, uma bioimpressora imprimiu o primeiro vaso sanguíneo.

Conforme avança a tecnologia de impressão 3D, ampliam-se também as possibilidades na área da medicina – a bio-impressão 3D é a impressão 3D de materiais biológicos. Essa técnica, rodeada por incertezas e polêmicas, já foi utilizada para imprimir de tecidos a ossos, e até um coração 3D.

Ela consiste em imprimir camada por camada desse tecido até que o órgão fique completo. Considerando que alguns modelos atuais conseguem produzir uma fina camada - 0,05 mm de altura (espessura) x 0,05 mm de largura x 0,05 mm de comprimento - em uma velocidade média horizontal de 0,25 mm/s, determine quanto tempo seria necessário para produção de uma fina camada de tecido com essa espessura de 0,05 mm, possuindo 5 cm de largura e 9 cm de comprimento, conforme essa velocidade média de produção.



- a) 36 h.
- b) 100 h.
- c) 1 h.
- d) 360 h.
- e) 10 h.

Rascunho 

### Questão 27

Os desfibriladores cardíacos são um dos aparelhos que revolucionaram a medicina cardíaca. Foram eles que permitiram uma grande redução na mortalidade de paradas cardíacas fulminantes, pois o socorro imediato é uma enorme diferença para a vida dos possíveis pacientes.

O desfibrilador é praticamente um botão de “reset” do coração, fazendo com que o coração pare completamente de bater, por alguns segundos, e depois reinicie seu ciclo normal.

Um certo modelo de desfibrilador possui as especificações técnicas abaixo:

- Gabinete em plástico ABS de alto impacto, isolado eletricamente.
- Adaptável a qualquer paciente sem restrições de porte.
- Tempo de carga até 200 J: menor que 6 segundos.
- Descarga interna automática após 30 segundos, se não houver disparo.
- Bateria interna Lithium-Ion Plus 3500 mAh, suportando até 300 disparos à carga máxima.
- Alimentação da fonte: 50/60 Hz.
- Peso máximo com bateria: 2,3 kg.
- Tamanho reduzido.
- Temperatura da operação: 0°C a 50°C.

(Fonte: <https://cmosdrake.com.br/content/uploads/manual/Manual%20do%20Usuario%20Desfibrilador%20VIVER.pdf>) - modificada

A partir dessas especificações citadas, determine o valor aproximado da potência de carga do aparelho, em Watts (W) e a quantidade de carga da bateria interna em Coulombs (C), respectivamente:

- a) 33 W;  $1,26 \cdot 10^4$  C.
- b) 40 W;  $3,5 \cdot 10^3$  C.
- c) 1 200 W;  $1,26 \cdot 10^4$  C.
- d) 50 W; 3 500 C.
- e) 12 600 W; 33 C.

### Questão 28

Nos tempos atuais, muitas pessoas sofrem com problemas de saúde relacionados ao estresse ou ansiedade, como por exemplo a pressão alta ou hipertensão.

Quando chegamos ao hospital para uma consulta, a pressão sempre deve ser verificada através do esfigmomanômetro, sendo considerados valores normais próximos de 12 por 8, ou seja, a pressão máxima de 12 cmHg e a mínima de 8 cmHg.

Se um paciente chega ao hospital com uma pressão arterial de 15 por 10, considerada alta, deverá ser colocado rapidamente no soro e medicado. Determine a altura aproximada que deveria ser colocada essa bolsa de soro, em relação ao solo, para que se consiga superar a máxima pressão arterial dessa pessoa, sabendo que a cadeira onde ela se encontra está posicionada a 30 cm do solo.

(Dados: densidade do soro =  $1 \text{ g/cm}^3$ ;  $76 \text{ cmHg} = 10^5 \text{ N/m}^2$ ;  $g = 10 \text{ m/s}^2$ )

- a) 1,5 m.
- b) 0,4 m.
- c) 2,3 m.
- d) 1,8 m.
- e) 4 m.

Rascunho 

**Questão 29**

A PAIR (Perda Auditiva Induzida por Ruído) é a diminuição gradual da audição, decorrente principalmente da exposição contínua a elevados níveis de ruídos em ambientes de trabalho.

Quem mais sofre com esse problema são trabalhadores dos segmentos industriais, construção civil, agricultura, transportes, e serviços de teleatendimento.

Segundo o Instituto Brasileiro de Geografia e Estatística (IBGE 2011) cerca de 28 milhões de brasileiros declararam ter alguma deficiência auditiva, sendo que 35% das perdas de audição no país são consequências de sons presentes no ambiente de trabalho.

(Fonte: <https://centroauditivolider.com.br/noticia/171/deficiencia-auditiva-no-trabalho---portador-de-pair> 03/03/2021.)

Segundo o Ministério da saúde, o nível máximo permitido por lei é de 80 decibéis, quando o trabalhador pode ficar exposto por até oito horas diárias, sem qualquer proteção. Determine o nível sonoro em um hospital de emergência onde a intensidade correspondente é de  $I = 10^{-7} \text{ W/m}^2$ .

Adote:

$$\text{nível sonoro: } N = 10 \cdot \log \frac{I}{I_0}$$

$$\text{Intensidade sonora mínima: } I_0 = 10^{-12} \text{ W/m}^2$$

- a) 50 decibéis.
- b) 70 decibéis.
- c) 90 decibéis.
- d) 120 decibéis.
- e) 80 decibéis.

**Questão 30**

O termômetro em tempos de pandemia virou acessório indispensável no comércio, nas escolas, aeroportos e em muitos locais de acesso público e de grande circulação, já que a temperatura corporal é um dos parâmetros de detecção do sintoma de Covid-19.

O termômetro é utilizado para aferir a temperatura corporal do ser humano e pode ser fabricado de diversos modelos e uma grande quantidade de materiais diferentes, como o mercúrio. O termômetro ideal na pandemia é o Termômetro digital infravermelho sem contato.

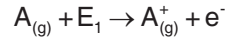
Um médico deseja medir a temperatura corporal de um paciente que chegou ao seu consultório com suspeita de Covid-19, porém seu termômetro está descalibrado, aferindo valores diferentes na escala Celsius, dos valores reais. Seu termômetro indica o valor de  $78^\circ\text{C}$  para o ponto de ebulição da água ao nível do mar e o valor de  $291\text{K}$  para o ponto de fusão do gelo, a 1 atm. Se esse paciente apresentar a temperatura nesse termômetro correspondente a  $42^\circ\text{C}$ , qual seria esse valor em Celsius e Fahrenheit no termômetro com a escala correta?

- a)  $30^\circ\text{C}$  e  $86^\circ\text{F}$ .
- b)  $37^\circ\text{C}$  e  $212^\circ\text{F}$ .
- c)  $24^\circ\text{C}$  e  $100^\circ\text{F}$ .
- d)  $104^\circ\text{C}$  e  $40^\circ\text{F}$ .
- e)  $40^\circ\text{C}$  e  $104^\circ\text{F}$ .

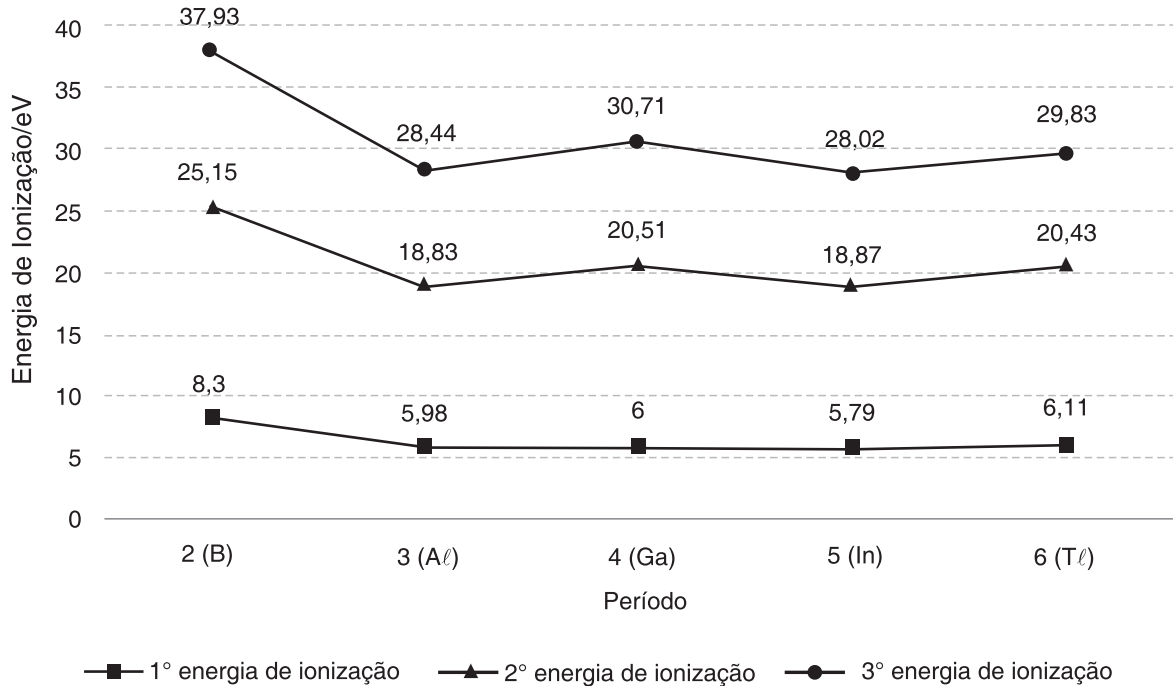
Rascunho 

**Questão 31**

A ionização de um átomo neutro depende da retirada de um ou mais elétrons presentes nos subníveis de energia mais externos. Conhecer os valores de energia para remover elétrons permite fazer previsões importantes sobre o comportamento químico do átomo. Por exemplo: tendência para oxidar ou reduzir; se a ligação química será iônica ou covalente. Genericamente, pode-se representar a remoção de um elétron de um átomo neutro através da seguinte equação química:



O gráfico a seguir, mostra os elementos do grupo 13 (IIIA) da Tabela Periódica e suas respectivas energias (em elétron-volts) para remover 1, 2 e 3 elétrons.



(Dados: Números Atômicos:  ${}_5\text{B}$ ,  ${}_{13}\text{Al}$ ,  ${}_{31}\text{Ga}$ ,  ${}_{49}\text{In}$ ,  ${}_{81}\text{Tl}$ ;  $E_1$ ,  $E_2$  e  $E_3$  – primeira, segunda e terceira energias de ionização, respectivamente).

Em relação às informações apresentadas, são feitas as seguintes afirmações:

- I. A primeira e a segunda energias de ionização do alumínio (Al) valem, respectivamente, 5,98 eV e 20,51 eV.
- II. Para remover o elétron que ocupa o subnível 2p do átomo de boro no estado gasoso, é necessário 8,3 eV.
- III. A primeira energia de ionização do gálio (Ga) é representada pela seguinte equação:  $\text{Ga}_{(g)} + e^- \rightarrow \text{Ga}_{(g)}^+ + 6 \text{ eV}$ .
- IV. Comparando as energias de ionização de um mesmo átomo, sempre observa-se que  $E_3 > E_2 > E_1$ .
- V. A  $E_3$  do átomo de tálío (Tl) é maior que a  $E_3$  do átomo de índio (In).

Estão corretas somente as afirmações:

- a) II, IV, V.
- b) I, III, IV.
- c) III, IV, V.
- d) II, III, V.
- e) I, II, V.

**Questão 32**

**Vazamento de ácido sulfúrico deixa pessoas em estado grave em usina de Uberaba.**

Funcionários de uma usina em Uberaba, no Triângulo Mineiro, precisaram ser socorridos às pressas na manhã deste sábado (15) após serem atingidos por ácido sulfúrico durante a manutenção de um tanque de 20 mil litros na empresa. [...]

“Foi logo no início do expediente, na fábrica da Usina Uberaba. Os funcionários estavam cumprindo uma manutenção em um tanque de ácido sulfúrico quando começou um vazamento indevido na base do tanque”, explica Passos.

(<https://www.otempo.com.br/cidades/vazamento-de-acido-sulfurico-deixa-pessoas-em-estado-grave-em-usina-de-uberaba-1.2298219#>, acessado em 30/01/2021.).

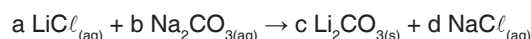
Assinale a alternativa que contém propriedades pertinentes à substância mencionada na notícia.

- O ácido sulfúrico é classificado como uma substância simples e um diácido forte. Em contato com a pele, provoca graves lesões.
- A fórmula química da substância é  $H_2SO_4$ . É um oxiácido fixo e, quanto à sua força, é classificado como fraco.
- É uma substância composta, um oxiácido forte, um diácido e, quando em meio aquoso, forma uma solução eletrolítica.
- Sua ionização total em meio aquoso dá origem a um único ânion, o hidrogenossulfato –  $HSO_4^{2-}$ . Apresenta-se nas condições ambientes como um líquido viscoso e muito corrosivo.
- A dissolução do ácido em água é exotérmica e, por isso, absorve grande quantidade de calor. É um poderoso agente oxidante e reage com muitos metais.

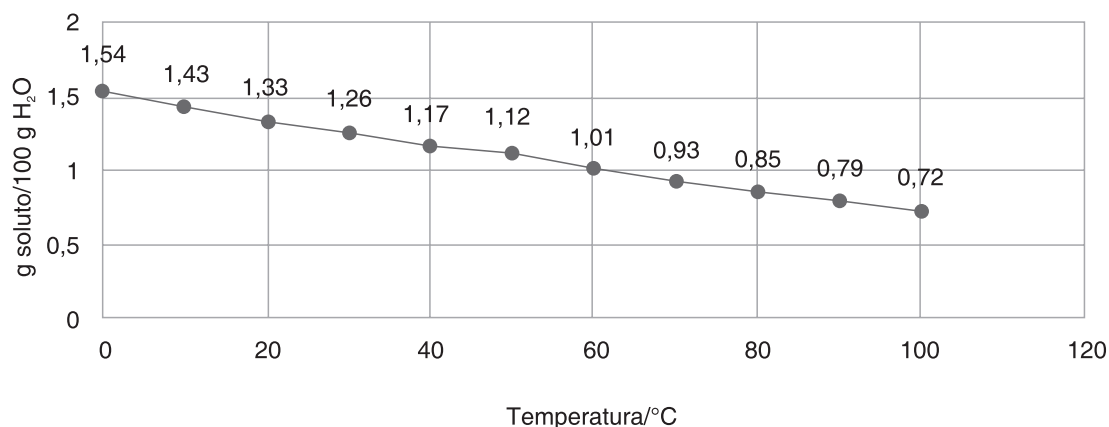
### Questão 33

O carbonato de lítio é uma substância inorgânica com fórmula-íon  $Li_2CO_3$ . É amplamente utilizado no processamento de óxidos metálicos, no tratamento de transtornos de humor, na preparação de cimentos de secagem rápida e em vidros que podem ser utilizados na fabricação de utensílios resistentes a elevadas temperaturas.

Uma das etapas de obtenção do carbonato de lítio envolve a seguinte reação química:



O gráfico, a seguir, mostra a solubilidade da substância em água em função da temperatura.



(Fonte: adaptado de: Dry, Mike. “Extraction of Lithium from Brine—Old and New Chemistry” (PDF). Critical Materials Symposium, EXTRACTION 2018, Ottawa, August 26-29. Retrieved 1 December 2020.)

Em relação ao exposto anteriormente, são feitas as seguintes afirmações:

- O carbonato de lítio é uma substância composta, iônica e sólida cristalina em condições ambientes (25°C e 1 atm).
- Para que a equação química fique corretamente balanceada com os menores coeficientes estequiométricos inteiros possíveis, tem-se que:  $a = 2$ ,  $b = 1$ ,  $c = 1$ ,  $d = 2$ .
- A análise do gráfico mostra que a solubilidade do carbonato de lítio é exotérmica.
- Qualquer um dos pontos indicados na curva do gráfico representa uma solução saturada.
- Em 500 g de água a 50°C dissolve-se no máximo 5,6 g de carbonato de lítio.

Estão corretas:

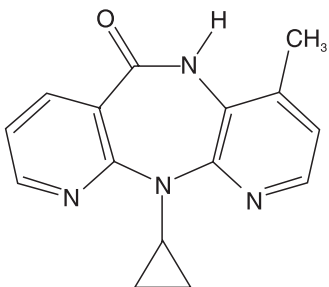
- I, II, III, IV, V.
- II, III, IV, V, apenas.
- I, II, IV, V, apenas.
- III, IV, V, apenas.
- II, IV, V, apenas.



**Questão 34**

O vírus da imunodeficiência humana (HIV), descoberto em 1980, é um dos retrovírus linfotróficos de células T humanas, responsável pela Síndrome da Imunodeficiência Adquirida (SIDA ou AIDS). Atualmente, existem mais de 25 fármacos anti-HIV disponíveis no mercado e dentre eles a Nevirapina (NVP).

A fórmula estrutural da NVP está representada abaixo:



Fórmula estrutural de Nevirapina

(Fonte: da SILVA, Gisele Rodrigues, et al. *Quim. Nova*, Vol. 29, No. 6, 1159-1163, 2006.)

Assinale a alternativa correta em relação a Nevirapina.

- Possui funções orgânicas amida e amina, conferindo a substância caráter ácido.
- Possui carbonos primários, secundários, terciários e quaternários; sua fórmula molecular é  $C_{15}H_{13}ON_4$ .
- Em sua estrutura química, observa-se as seguintes funções orgânicas: cetona, amina primária e imina.
- Verifica-se na fórmula estrutural carbonos saturados e insaturados, substituintes metil e ciclopropil.
- A presença de carbono assimétrico confere a substância isomeria óptica.

Rascunho

**Questão 35**

O grau de ionização ( $\alpha$ ) de uma substância, por exemplo um ácido ou uma base, pode ser determinado a partir de uma propriedade coligativa. Com este objetivo, o seguinte procedimento foi realizado:

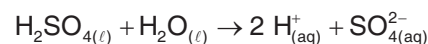
Preparou-se 100 g de solução aquosa de ácido sulfúrico na concentração de 64% m/m. Em seguida, utilizando, um recipiente adequado, a solução foi aquecida a  $80^\circ\text{C}$ , e, nesta temperatura, sua pressão de vapor foi estimada em 126 mmHg.

No mesmo local, na mesma temperatura, a pressão de vapor da água pura é de 360 mmHg.

Com as informações apresentadas no texto e os dados fornecidos abaixo, assinale a alternativa que indica o valor aproximado para o grau de ionização, em porcentagem, do ácido sulfúrico, a  $80^\circ\text{C}$ .

Dados:

Equação de Ionização total do Ácido Sulfúrico:



Massas Molares ( $\text{g}\cdot\text{mol}^{-1}$ ):  $\text{H}_2\text{SO}_4 = 98$ ;  $\text{H}_2\text{O} = 18$ .

Equação da Tonoscopia:

$$\frac{P^\circ - P}{P^\circ} = x_1 \cdot i$$

Equação para fator de van't Hoff ( $i$ ):

$$i = 1 + \alpha \cdot (q - 1)$$

Equação Fração Molar Soluta:

$$x_1 = \frac{n_1}{n_1 + n_2}$$

Onde:

$P^\circ$  – pressão de vapor do solvente puro.

$P$  – pressão de vapor da solução.

$x_1$  – fração molar do soluto na solução.

$q$  – número total de partículas (íons) liberados em solução, em mol.

$i$  – fator de van't Hoff.

$n_1$  = número de mol do soluto

$n_2$  = número de mol do solvente

- 75,5%.
- 67,7%.
- 22,5%.
- 38,7%.
- 82,5%.

**Questão 36**

No departamento de ecologia em um centro universitário, Paulo, um aluno do curso de biologia encontrou, no quadro, um exercício proposto pelo professor aos seus alunos durante uma aula anterior. Como gostava da área de ecologia, o exercício estimulava em Paulo a curiosidade.

No exercício estava a descrição de aspectos da vegetação, solo e clima para que os alunos identificassem o provável bioma ali caracterizado e uma aparente discrepância.

Dados presentes no quadro:

**Bioma brasileiro:****Fitofisionomia:**

- Vegetação xeromórfica.
- Estrato arbóreo-arbustivo.
- Ramificação tortuosa.
- Ritidoma espesso e ressequido.
- Folhas espessas e com pelos como anexos epidérmicos.
- Raízes profundas.

**Aspectos edáficos:**

- Tendência à composição granulométrica arenosa.
- Boa porosidade por grande espessura.
- Acidez acentuada.
- Coloração que varia do amarelado para o avermelhado.

**Aspectos climáticos:**

- Tropical sazonal com inverno seco.
- A temperatura média anual fica em torno de 22-23°C. As máximas absolutas podem chegar a mais que 40°C e as mínimas absolutas podem atingir valores próximos ou até abaixo de zero.
- Em geral, a precipitação média anual fica entre 1200 e 1800 mm.

É evidente que a descrição corresponde ao cerrado brasileiro, porém existe uma aparente discrepância entre dois dados relatados. O aluno então se deteve por um tempo com a questão, identificando a discrepância apontada e a correta justificativa para sua existência. Vamos nos colocar no lugar do aluno e apontar, dentre as alternativas, aquela que corresponde à conclusão correta de Paulo:

- Existe discrepância entre o aspecto xeromórfico e a pluviosidade média do bioma, sendo o aspecto xeromórfico comumente associado à fitofisionomia de ambientes com baixa pluviosidade. Esse xeromorfismo pode ser explicado pela composição oligotrófica do solo, bem como a presença de componentes minerais com relativa toxicidade, como é o caso do alumínio.
- Existe discrepância entre a grande acidez do solo e a sua composição granulométrica, pois o primeiro aspecto seria justificado pela hidrólise e a consequente grande liberação de hidrogênio iônico. Essa discrepância pode ser explicada pela grande retenção de moléculas de água por adsorção pelos inúmeros grãos que compõem o solo arenoso.
- Existe discrepância entre a presença de raízes pivotantes profundas e a composição granulométrica do solo, tendo em vista que esse tipo de solo é preferencialmente mais adequado ao desenvolvimento de raízes fasciculadas pouco profundas. Essa aparente discrepância pode ser explicada pela elevada evaporação da água

superficial provocada por altas temperaturas atingidas em certas estações do ano.

- Existe discrepância entre a constituição fitomorfológica de aspecto xeromórfico da vegetação e a pluviosidade média do cerrado, pois essa constituição é exclusiva de biomas com índices médios pluviométricos baixos, que não é o caso do cerrado. Essa discrepância pode ser explicada pela ocorrência constante de incêndios provocados pelos pecuaristas nesse bioma, levando a evaporação de grande quantidade de água de seu solo.
- Existe discrepância entre a composição granulométrica do solo e a porosidade, tendo em vista que solos arenosos logo se transformam em arenitos, apresentando assim baixa porosidade e grande ação do movimento de águas superficiais. A explicação pode ser encontrada nas raízes profundas que alcançam as águas reservadas em aquíferos subterrâneos e com águas provenientes de outros biomas.

**Questão 37**

Em meados do século XIX, o então monge agostiano, Gregor Mendel, em um mosteiro em Brno na antiga morávia (hoje República Tcheca), se encontrava envolto em experimentos com suas ervilhas-de-cheiro. Tendo já chegado aos ditames de sua primeira Lei, agora tentava entender se existia uma independência na segregação dos fatores nos gametas produzidos pelas plantas, enquanto analisava as sete características previamente escolhidas, agora testando-as aos pares, por exemplo, forma e cor das sementes simultaneamente.

Ele testou todos os setes caracteres dois a dois, sempre conseguindo a mesma proporção como resultado, quando analisava a geração F2 proveniente de cruzamento entre plantas diíbridas (9:3:3:1)

Dados associados aos experimentos de Mendel:

Ervilha-de-cheiro – Número diploide = 14

Características analisadas: Todas características são dicotômicas (Sem variações intermediárias)

- Cor da semente – verdes / amarelas.
- Forma da semente – lisas / rugosas.
- Forma da vagem – inflada / constricta.
- Cor da flor – púrpura / branca.
- Cor da vagem – verde / amarela.
- Posição da flor – axial / terminal
- Comprimento do Caule – alto / baixo (anão)

Proporção sempre encontrada na descendência do cruzamento entre exemplares diíbridos.

9/16 – As duas características com fenótipo dominante.

3/16 – A primeira característica com fenótipo dominante e a segunda, recessiva.

3/16 – A primeira característica com fenótipo recessivo e a segunda, dominante.

1/16 – Ambas as características com fenótipo recessivo.

Tendo em vista os dados apresentados e seus conhecimentos sobre genética mendeliana (pós Mendel), imagine que Mendel resolveria testar mais uma característica, comparando-a simultaneamente com as sete originais. Dessa forma, nosso brilhante pesquisador se depararia com o seguinte resultado em um cruzamento entre diíbridos:

- a) encontraria a mesma proporção de 9:3:3:1, tendo em vista o enunciado da 2ª Lei de Mendel.
- b) encontraria uma nova proporção na combinação da nova característica com uma das anteriormente testadas e a mesma proporção (9:3:3:1) com as outras seis.
- c) encontraria uma nova proporção em todas as combinações entre as características analisadas com o novo caractere.
- d) encontraria uma nova proporção na combinação da nova característica com seis das anteriormente testadas e a mesma proporção (9:3:3:1) com uma delas.
- e) encontraria características com fenótipos medianos para todas as oito características testadas no novo experimento.

### Questão 38

Até o presente momento de confecção desse exercício, a ciência não indicava nenhuma comprovação de resultados confiáveis para a indicação do medicamento cloroquina no tratamento ou na prevenção da COVID19, apesar de muitas indicações não corroboradas pela ciência para o uso dessa droga nas mídias sociais, levando a debates, muitas vezes, bem acalorados. A cloroquina, na verdade, não é uma droga nova no mercado farmacêutico, pois é uma droga reconhecida no tratamento, principalmente, de uma parasitose endêmica em nosso país causada por

- a) uma bactéria, um pequeno bacilo álcool-ácido resistente causador de uma patologia pulmonar, muitas vezes levando a tosse, dores no peito, dificuldade na respiração e, em caso mais graves, a expectoração pode ser acompanhada por sangue e, classicamente, a visão radiográfica mostra áreas afetadas que lembram tubérculos.
- b) um vírus transmissível por insetos hematófagos, com versões urbana e silvestre, com prognóstico grave (podendo levar até a 50% de letalidade), sendo a versão silvestre também alojada em grupos de símios comuns em nossas matas, principalmente na região centro-oeste brasileira.
- c) um protozoário, sem estruturas locomotoras, transmitido por insetos hematófagos, com ação intracelular, tanto em órgãos como o fígado e também nos eritrócitos, onde realizam um ciclo eritocítico periódico que, frequentemente, leva a eventos febris em períodos bem definidos.
- d) um verme hematológico, que apresenta dois estágios larvais intercalados por hospedeiros da família *planorbidae*, cujo principal gênero é o *Biomphalaria* e que pode afetar a fisiologia hepática, levando ao característico acúmulo de líquido ascítico.
- e) um microrganismo que produz um toxoide que leva seu portador a apresentar tetanias exageradas e dolorosas e que o nível de letalidade é altíssimo, porém que apresenta vacina eficiente, além de soroterapia adequada.

### Questão 39

Dentre as substâncias orgânicas mais importantes para os seres vivos, encontramos os carboidratos, também conhecidos como glicídios, açúcares ou hidratos de carbono. Essa classe de substâncias pode abranger “combustíveis” para as células, substâncias com papéis estruturais ou substâncias precursoras de outros grupos de moléculas orgânicas.

As afirmativas abaixo referem-se a alguns destes carboidratos, suas respectivas funções e aspectos de suas etapas metabólicas:

- I. Ribose e desoxirribose são hexoses que fazem parte das moléculas de RNA e DNA respectivamente.
- II. A glicose é um carboidrato que não precisa ser hidrolisado para ser aproveitado pela célula como fonte de energia.
- III. No processo para obtenção do açúcar invertido é preciso a conversão pelas células da galactose em glicose.
- IV. Amido e Glicogênio são polissacarídeos, ambos formados por várias moléculas de glicose interligadas, sendo diferenciados pela presença de mais ramificações na estrutura do glicogênio.

A(s) seguinte(s) afirmativa(s) está(ão) correta(s):

- a) I, II, III e IV.
- b) II e IV.
- c) I, II e IV.
- d) I, III e IV.
- e) apenas a II.

### Questão 40

O texto abaixo contém informações sobre uma das etapas da digestão de lipídios no organismo humano.

Com a chegada do bolo alimentar acidificado proveniente do estômago (presença de gordura e proteína) no duodeno, ocorre a liberação de dois hormônios relacionados com o processo digestivo, sendo um denominado secretina e o outro denominado colecistocinina (CCK).

No caso da digestão de estruturas lipídicas realizada no trato digestório humano, considere as afirmativas a seguir.

- I. A secretina estimula o pâncreas a secretar bicarbonato de sódio que neutralizará a acidez do quimo e com isso promovendo condições para uma boa atividade da lipase pancreática.
- II. A CCK estimula a vesícula biliar a liberar bile para o duodeno, cujo conteúdo enzimático causa a emulsificação dos lipídios, aumentando a superfície de contato entre os lipídios e a lipase pancreática presente no suco pancreático.
- III. A CCK atua no pâncreas, estimulando a secreção da lipase pancreática que pode atuar sobre as ligações ésteres dos lipídios produzindo ácidos graxos e glicerol.

Está(ão) correta(s):

- a) I, II e III.
- b) I e II, apenas.
- c) II e III, apenas.
- d) I e III, apenas.
- e) somente a I.

## CIÊNCIAS HUMANAS E SUAS TECNOLOGIAS

### Questão 41

Leia o texto abaixo escrito por Roberto Goto:

“É preciso acrescentar, parodiando o historiador, o fato de que, depois de Sócrates, nenhum outro pensador (inclusive Platão) se aventurou e se atreveu a ser um filósofo público, um filósofo de praça pública, a exercer o filosofar como um direito e dever de cidadania e a cidadania como uma forma de filosofar: a filosofia, passando a constituir-se como corpo de ideias e doutrinas mais - ou menos? - que um agir cidadão, uma prática democrática, refugiou-se na escrita (inclusive literária), nos guetos acadêmico-escolares e na teoria; iniciou aí um longo caminho para o isolamento e a solidão do filósofo, engendrando e sofrendo uma dicotomia (teoria *versus* prática) que, em Sócrates, teria sido simplesmente impensável e inviável”

(GOTO, Roberto. O cidadão Sócrates e o filosofar numa democracia. *Pro-Posições*, Campinas, v. 21, n. 1, p. 107-125, Apr. 2010. Available from <[http://www.scielo.br/scielo.php?script=sci\\_arttext&pid=S0103-73072010000100008&lng=en&nrm=iso](http://www.scielo.br/scielo.php?script=sci_arttext&pid=S0103-73072010000100008&lng=en&nrm=iso)>. access on 04 Feb. 2021. <https://doi.org/10.1590/S0103-73072010000100008>.)

Assinale a alternativa que relaciona adequadamente a função e o lugar da Filosofia:

- A filosofia depois de Sócrates apenas tratou de aspectos íntimos e subjetivos, portanto, não há uma verdade última a ser encontrada.
- Os filósofos não conseguem produzir verdades que possam ser coletivamente aceitas como tal. A ciência, por sua vez, sim.
- Não houve, em toda a história, possibilidade de encontrar um público preparado para ouvir as verdades da filosofia. Platão conseguiu encontrar um caminho mais diplomático para domesticação das emoções e comunicação do plano racional.
- Após Sócrates, a filosofia se estabeleceu apenas como um registro público, uma ação moral, uma prescrição sobre a conduta humana mediante coerência racional. Ação e pensamento juntos.
- Podemos pensar na figura de Sócrates como exemplo de um sujeito singular, existente entre o pensar e o agir, eliminando a distância do dizer e da ação.

### Questão 42

As afirmações abaixo dizem respeito ao período específico do Império romano.

- Dividida entre patrícios, plebeus, clientes e homens livres, a cidade demonstrou neste período seu apogeu e declínio. Os reis executavam funções diversas como a judicial e a religiosa, por exemplo.
- Foi durante o Império romano que a criação do Senado, órgão de maior poder político do governo, permitiu estrutura competente para administração de várias e difíceis crises econômicas e sociais.

- Reconhecemos a política do pão e circo, desenvolvida para conter as agitações sociais, como prática comum do Império romano. A alimentação e o entretenimento, distrações do povo empobrecido, contribuiu para diminuição de chances das revoltas populares.
- É, durante o império, que houve estabilidade política e econômica de Roma. Apenas por meio desta estabilidade foi possível decidir pelo fim das guerras de conquista e pela adoção de uma religião pacífica cristã.

Qual das alternativas abaixo reconhece corretamente os conteúdos históricos do contexto assinalado?

- Apenas as afirmativas I e II estão corretas.
- Apenas as afirmativas II e III estão corretas.
- Apenas as afirmativas III e IV estão corretas.
- Apenas as afirmativas I e IV estão corretas.
- Apenas a afirmativa III está correta.

### Questão 43

“A Idade Moderna surge com grandes transformações político-socio-culturais contrapondo ao modelo de organização medieval vigente até então. Entre estes fatores importantes, pode-se citar a engenhosa invenção da imprensa por Johannes Gensfleisch von Gutenberg. Esta invenção foi fundamental para mudanças significativas na civilização do século XV e causa influência até os dias atuais”.

(RIBEIRO, G. M.; CHAGAS, R. L.; PINTO, S. L. *O renascimento cultural a partir da imprensa: o livro e sua nova dimensão no contexto social do século XV*. Akropolis, Umuarama, v. 15, n. 1 e 2, p. 29-36, jan./jun. 2007.)

Sabedores de que a criação da imprensa foi um dos marcos históricos mais significativos da passagem da Idade Média para a Idade Moderna, considere as três afirmativas seguintes e assinale a alternativa correta:

- O aparecimento da imprensa transformou, tanto na velocidade como na quantidade, a circulação das informações escritas na sociedade letrada europeia. Se antes a Igreja (como instituição) detinha o poder sobre os conhecimentos escritos, com a imprensa, houve um processo de ampliação do acesso à leitura.
- Este contexto permitiu um aumento considerável do número de impressos, permitindo o barateamento dos custos de produção, ao passo que também possibilitou que o ritual da leitura se tornasse silencioso e individual.
- A produção em massa de livros e o movimento de ampliação da leitura compõem processo de complementaridade às formas de compartilhamento de informações via oralidade, presentes na cultura medieval.

- Apenas as afirmativas I e II estão corretas.
- Apenas as afirmativas II e III estão corretas.
- Apenas as afirmativas I e III estão corretas.
- Todas as afirmativas estão corretas.
- Todas as afirmativas estão incorretas.

#### Questão 44

“Sob o manto desta representação em negativo, era crucial para intelectuais, políticos e autoridades comprometidas com a constituição do novo regime seguir “pesada e silenciosamente o seu caminho”, produzir outros marcos e lugares de memória para a educação republicana. Pretendia-se (re)inventar a nação, inaugurar uma nova era, novos tempos”

(SCHUELER, Alessandra Frota Martinez de; MAGALDI, Ana Maria Bandeira de Mello. *Educação escolar na primeira república: memória, história e perspectivas de pesquisa*. Tempo, Niterói, v. 13, n. 26, p. 32-55, 2009. Available from <[http://www.scielo.br/scielo.php?script=sci\\_arttext&pid=S1413-77042009000100003&lng=en&nrm=iso](http://www.scielo.br/scielo.php?script=sci_arttext&pid=S1413-77042009000100003&lng=en&nrm=iso)>. access on 04 Feb. 2021. <http://dx.doi.org/10.1590/S1413-77042009000100003>.)

Qual alternativa abaixo traz corretamente o contexto de transição do Império para a República no Brasil?

- A “representação em negativo” pode ser vinculada à figura velha e obsoleta de D. Pedro II, representante dos idos imperiais, de um passado não desejado pelas escolas e pela sociedade brasileira em geral. Não houve preocupações republicanas para a implementação do novo regime político.
- A reinvenção da nação, no período que segue a proclamação da República, contou com a adoção de violência quando necessário. Se a destruição e o silenciamento de Canudos foram reveladores da prática de violência física, a política de branqueamento e o incentivo à imigração europeia, podem ser compreendidos como práticas de exclusão social e violência simbólica.
- O trecho nos permite refletir a participação dos intelectuais, políticos e demais autoridades durante o processo de instauração da República no Brasil. Parte-se do entendimento comum de que a *res publica*, como temos hoje, democrática e inclusiva, foi instalada com sucesso em 1889, mesmo diante da necessidade de o Estado silenciar as vozes descontentes.
- O governo autoritário encabeçado por Marechal Deodoro da Fonseca impediu a participação e a influência da elite cafeicultora nas decisões de construção da nova nação positivista e republicana, como o texto sugere.
- As escolas republicanas, templos de civilização, pretendiam educar a todos indistintamente, acompanhando a semântica democrática (*res publica* – o governo de todos). Por isso, o analfabetismo brasileiro praticamente sumiu com as primeiras décadas do século XX.

#### Questão 45

O uso adequado do conceito cultura a partir do que preconiza a Antropologia é um desafio para professores e pesquisadores das ciências Humanas em geral. É comum encontrarmos sentidos diversos para este conceito, em discursos e situações diferentes. É o caso da reportagem do jornal Folha de S. Paulo, do Caderno Ilustrada setembro de 2014:

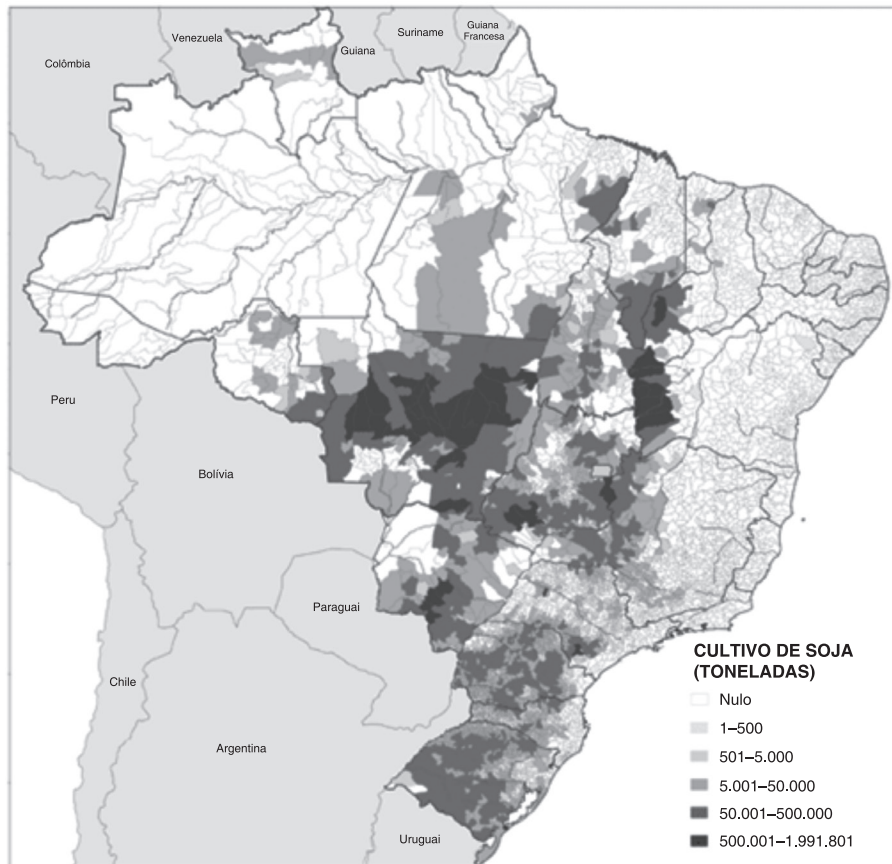
“Segundo uma pesquisa realizada no ano passado, 42% dos brasileiros não praticam atividades culturais com frequência. O dado faz parte do relatório “Panorama Setorial da Cultura Brasileira”, segunda edição do projeto idealizado pela pesquisadora Gisele Jordão, professora da ESPM (Escola Superior de Propaganda e Marketing) em São Paulo, e coordenado por Jordão e Renata Allucci, produtora cultural.” (Ilustrada, *Folha de S. Paulo*, 24/09/2014.)

Tendo em vista o questionamento “O que é cultura?”, as afirmativas abaixo fornecem respostas possíveis. Leia-as e selecione qual delas atende adequadamente a compreensão não preconceituosa do conceito cultura:

- Cultura é um conjunto de valores mutantes no tempo e no espaço, capaz de produzir identidades por meio de símbolos e rituais em uma determinada comunidade.
  - Cultura é toda manifestação humana criada para atender os desejos políticos de um povo, mediada por ação do Estado ou por formas não institucionalizadas de poder. Reconhece-se, assim, que a cultura civilizada é superior e a bárbara, inferior, legitimando a dominação de culturas branca-europeias sobre o mundo.
  - Apesar de compreendermos as diferenças culturais, o conceito de cultura deve atender ao fato de que, independente de tempo e espaço, todos os grupos humanos produzem cultura. Não se pode comparar as práticas culturais e julgá-las como certas ou erradas sem cair em posturas etnocêntricas.
- Apenas as afirmativas I e II estão corretas.
  - Apenas as afirmativas II e III estão corretas.
  - Apenas as afirmativas I e III estão corretas.
  - Todas as afirmativas estão corretas.
  - Todas as afirmativas estão incorretas.

**Questão 46**

**CULTIVO DE SOJA POR MUNICÍPIO EM 2017**



(Disponível em< <https://revistapesquisa.fapesp.br/jurandyross-os-tres-brasis/>> Acesso em: 04/05/21.)

Considerando o mapa e seus conhecimentos, podemos afirmar:

- a) A expansão da soja para o interior do Brasil é reflexo da busca por uma melhor infraestrutura de escoamento.
- b) A produção de soja ainda se concentra no sul.
- c) Além dos solos mais férteis do interior, a soja encontra maior facilidade de escoamento pelo Oceano Pacífico ao ocupar as regiões centro-oeste e norte do País.
- d) Os municípios que mais produzem soja são os que apresentam melhor IDH e distribuição de renda.
- e) Os Biomas do Cerrado e Amazônico foram os mais afetados pela expansão da soja.

**Questão 47**

**BRITISH SUMMER TIME: O HORÁRIO DE VERÃO BRITÂNICO**

O *British Summer Time* (BST) é o Horário de Verão Britânico e, durante sua vigência, os relógios são adiantados 1 hora em relação ao *Greenwich Mean Time* (GMT), horário oficial do Meridiano de *Greenwich*, fazendo com que as manhãs sejam menores e as tardes maiores. Tudo começou, em 1908, quando o construtor William Willett iniciou uma campanha para mudar o horário durante os meses mais quentes. Sua proposta inicial era adiantar os relógios em 80 minutos, em intervalos semanais de 20 minutos aos domingos em abril e pelo procedimento inverso, em setembro. Mas ficava confuso demais, não é mesmo? Somente em 1916, através de uma lei, o *British Summer Time* teve início em 21 de maio e terminou no dia 1 de outubro. Willett, no entanto, nunca chegou a ver a sua ideia implementada, uma vez que faleceu no início de 1915. [...]

(Disponível em< <https://www.viajoneiros.com.br/british-summer-time-o-horario-de-verao-britanico/>> Acesso em: 09/05/21.)

Com base no texto e em seus conhecimentos, qual é o tipo de alteração que um passageiro que chega ao aeroporto de Londres, proveniente da cidade de Belém/PA, durante a vigência do *British Summer Time* (BST), deve fazer em seu relógio?

- a) Adiantar 3 horas.
- b) Adiantar 4 horas.
- c) Atrasar 4 horas.
- d) Atrasar 5 horas.
- e) Adiantar 5 horas.

**Questão 48**

Analise as proposições sobre hidrografia:

- I. Rios de planície são os mais indicados para produção hidrelétrica.
- II. Define-se margem direita ou esquerda de um rio, ficando-se de costas para a nascente.
- III. Os rios brasileiros são predominantemente perenes e de drenagem criptorreica.
- IV. Foz é a porção mais a montante de um rio, normalmente no seu alto curso.
- V. Um rio de regime pluvial tropical possui cheias no verão e vazantes no inverno.

Assinale a alternativa correta:

- a) Somente as afirmativas II, III e V são verdadeiras.
- b) Somente as afirmativas IV e V são verdadeiras.
- c) Somente as afirmativas II e V são verdadeiras.
- d) Somente as afirmativas II, IV e V são verdadeiras.
- e) Somente as afirmativas I, II e V são verdadeiras.

**Questão 49**

O Hamas, Movimento de Resistência Islâmica criado na década de 1980 nos territórios palestinos, começou a ganhar popularidade quando os árabes tiveram seu descontentamento aumentado em função da atuação do grupo liderado por Arafat, a qual julgavam muito conciliadora com os judeus nos últimos anos. Naquele período, as revoltas palestinas contra o domínio territorial de Israel ganhavam as manchetes dos jornais do mundo todo.

(ONNIG, James Tamdjian; MENDES, Ivan Lazzari. *Geografia: estudos para a compreensão do espaço*, FTD, ed. 1, São Paulo, 2011.)



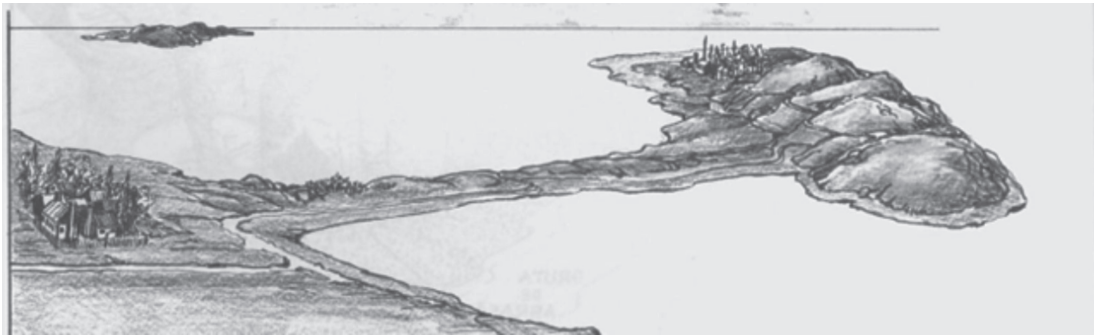
(Disponível em: <https://www.monitordooriente.com/20210103-segunda-intifada-foi-um-erro-alega-viuva-de-yasser-arafat/>  
Acesso em: 22/05/21.)

Considerando o texto e a imagem, assinale a alternativa correta.

- a) O Hamas cresceu ligado a uma forte campanha assistencialista à população palestina mais pobre e com uma postura conciliadora com Israel.
- b) Yasser Arafat, importante líder do Hamas, sempre promoveu campanhas assistencialistas para a população palestina mais pobre e abandonada na faixa de Gaza, fator preponderante para o fortalecimento do radicalismo contra Israel.
- c) Os Acordos de Oslo, baseados no princípio de “terra por paz”, acordados pelo Hamas e o Estado de Israel, foram fundamentais para a gradual retirada das tropas israelenses dos territórios da faixa de Gaza e Cisjordânia, amenizando os levantes palestinos, muitas vezes caracterizado por jovens arremessando pedras no exército israelense.
- d) A primeira Intifada (termo árabe para “agitação” ou “levante”), uma revolta mostrada ao mundo através de jovens palestinos arremessando pedras contra soldados de Israel fortemente armados, foi considerado um movimento espontâneo, não organizado por qualquer grupo político institucional ou armado, embora posteriormente o Hamas tenha se aproveitado da situação para fortalecer-se, já que muitos desses jovens encontravam nesse grupo uma forma de lutar contra os israelenses.
- e) Em 2006, o Fatah venceu as eleições para a Autoridade Palestina, causando um processo de conciliação com o Hamas e radicalização contra Israel; esse momento ficou marcado pela intensificação da revolta palestina, materializada por jovens que arremessavam pedras contra o exército israelense.

**Questão 50**

A imagem a seguir constitui uma faixa de terra estreita e longa que une duas porções de terras emersas.



(Dirce Maria A. Suertegaray (org.). *Terra: Feições ilustradas*, 2008.)

Assinale a alternativa que nomeia corretamente a feição geomorfológica ilustrada.

- a) Estreito.
- b) Península.
- c) Golfo.
- d) Istmo.
- e) Canal.

Rascunho 