



PRO
MILITARES

GEOGRAFIA

Professor Enilson Venâncio



MÓDULO 3

O Espaço Brasileiro: VEGETAÇÃO

VEGETAÇÃO DO BRASIL



FLORESTA EQUATORIAL PLUVIAL AMAZÔNICA OU HILÉIA BRASILIENSIS



É encontrada na maior parte da Amazônia Legal, estendendo-se ainda por outros países sul americanos.

Principais Características:

- ▶ **É formada por plantas latifoliadas (folhas largas);**
- ▶ **É composta por plantas perenifólias (mantém suas copas sempre verdes)**
- ▶ **É do tipo ombrófila ou higrófila (plantas que se desenvolvem em ambientes úmidos),**
- ▶ **É heterogênea (possui uma gigantesca biodiversidade, ou seja, possui o maior banco genético do planeta),**



FLORESTA EQUATORIAL PLUVIAL AMAZÔNICA OU HILÉIA BRASILIENSIS

- ▶ É densa ou fechada, o que dificulta a penetração e a exploração econômica da mesma.**
- ▶ As plantas praticam o fototropismo (disputam a luz solar), o que contribui para existência de árvores de grande porte (cerca de 60 m de altura).**
- ▶ A Floresta Amazônica se desenvolveu num ambiente de solos pobres, do tipo hidromórficos lixiviados (arenosos, possuindo na sua parte superior uma camada de húmus (matéria orgânica decomposta), que lhe fornece uma fertilidade superficial.**

MATA DE IGAPÓ OU CAAIGAPÓ



É o trecho da floresta que se desenvolve ao longo dos rios e lagoas da região. É composta por plantas hidrófilas, adaptadas a ambientes aquáticos. Essa parte da floresta não possui um grande valor econômico, encontrando-se relativamente preservada. Suas principais espécies são: piaçava, vitória régia e inúmeros tipos de palmeiras.

MATA DE VÁRZEA

É encontrada nas várzeas, ou seja, nos terrenos baixos que margeiam os rios e lagoas da Amazônia e que são periodicamente inundados pelas cheias dos rios que formam a bacia do Amazonas. Possui árvores de médio porte, com grande diversidade de espécies de grande valor econômico, onde podemos destacar: seringueira (*hévea brasiliensis*). Caucho, maniçoba, maçaranduba, cacaueiro etc.



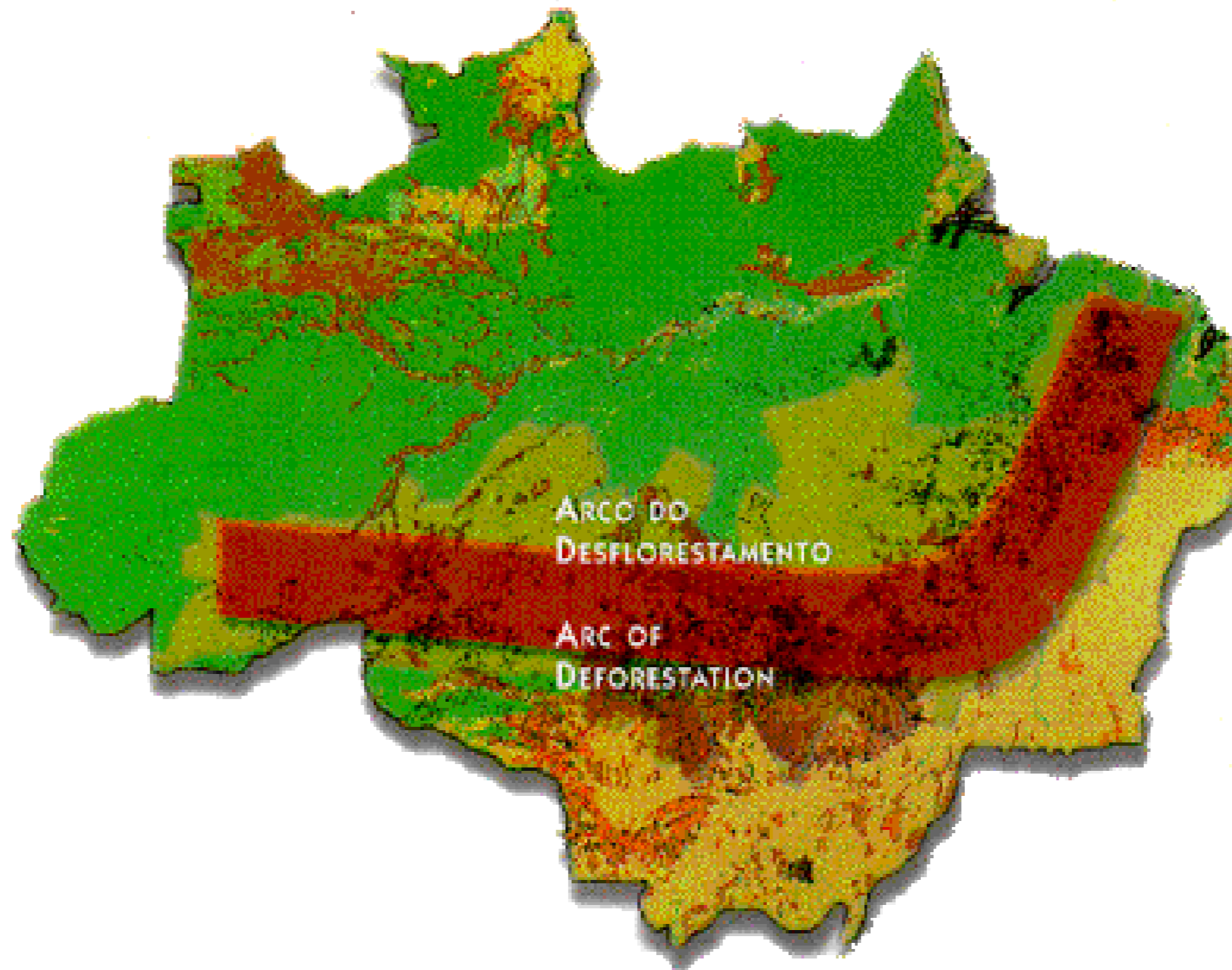
MATA DE TERRA FIRMA OU CAAETÊ



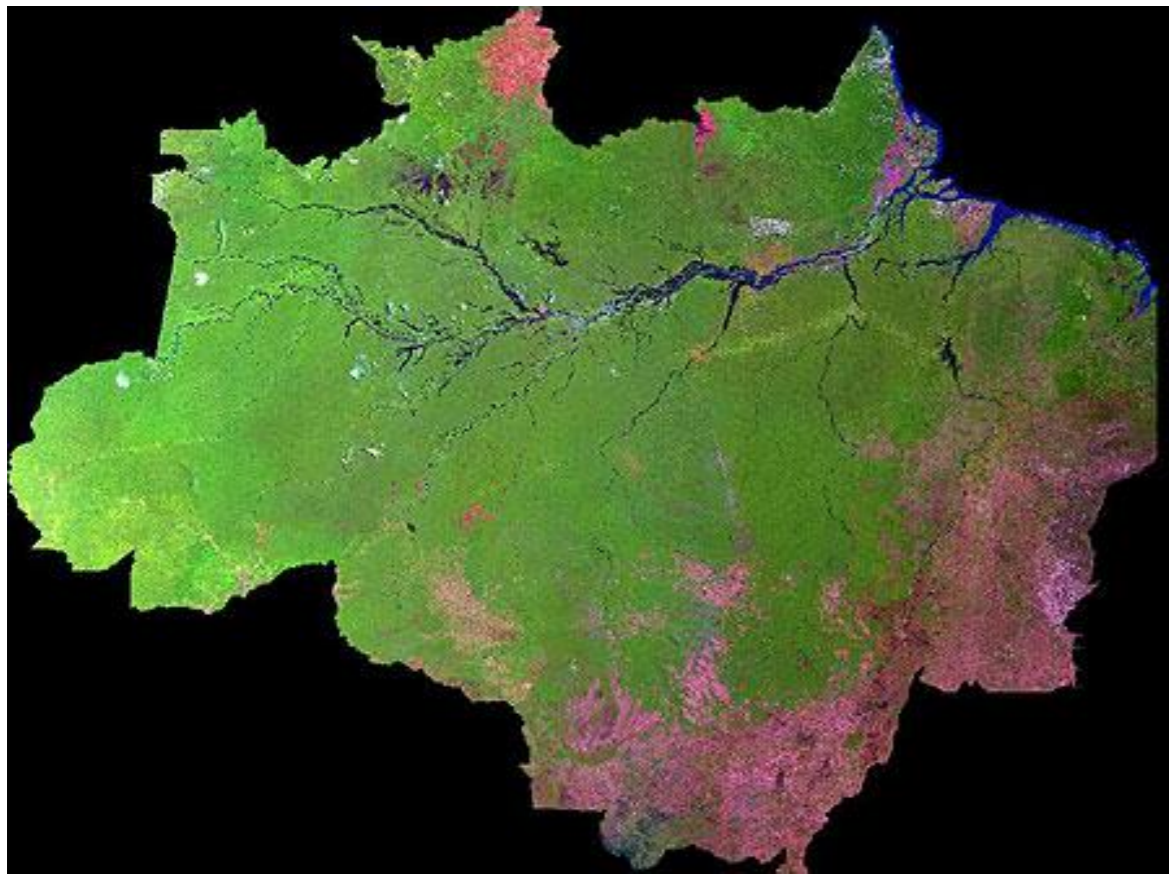
É encontrada nos baixos planaltos e depressões da região, Representa aproximadamente 80% da floresta, com árvores de maior porte e de grande valor econômico, com maior destaque para: cedro, castanheira, mogno, andiroba, Angelim, jarina, ucuquirana (sorva ou balata), guaraná etc.

Corresponde o trecho que mais sofre os efeitos do desmatamento, principalmente no sul da Amazônia, onde se encontra o “arco do desmatamento”, derivado da expansão das fronteiras agrícolas.

ARCO DO DESMATAMENTO



A QUESTÃO DO DESMATAMENTO



O desmatamento vem se desenvolvendo de forma acelerada na Amazônia. Segundo dados do IBAMA, cerca de 20% da floresta Amazônia já foi desmatado.

Principais causas:

- ▶ Criação do P.I.N. (Plano de Integração Nacional) na década de 1960, tendo como principal objetivo, povoar e desenvolver a Amazônia. O seu lema era: “integrar para não entregar”
- ▶ A abertura das chamadas rodovias de integração nacional facilitaram o acesso a região: (transamazônica, Belém-Brasília, Cuiabá-Porto Velho, Cuiabá-Santarem, Perimetral Norte).



A madeireira chega primeiro, o gado a segue e, depois, vem a soja ...

O mais novo processo de destruição da Amazônia ocorreu em Mato Grosso e obedece a uma dinâmica econômica.



PLANTAÇÃO DE SOJA

- 1 Com a adaptação da soja para plantio em zonas tropicais, o agricultor compra as pastagens do pecuarista.

ÁREA DE PASTAGEM

- 2 Com o dinheiro recebido do agricultor de soja, o pecuarista compra terras exauridas por madeireiros, mais ao norte.

FLORESTA

- 3 O madeireiro avança sobre terras devolutas, extrai as árvores nobres e fica à espera de uma oferta do pecuarista... O ciclo de destruição repete-se.

FLORESTA LATIFOLIADA TROPICAL ÚMIDA DE ENCOSTA OU MATA ATLÂNTICA



Foto da Mata Atlântica no Parque Nacional da Serra dos Órgãos.





FLORESTA LATIFOLIADA TROPICAL ÚMIDA DE ENCOSTA OU MATA ATLÂNTICA

Ocupa a porção oriental do Brasil do Rio Grande do Norte até o norte do Rio Grande do Sul. Na altura da região Sudeste ela penetra pelo interior, alcançando o sul da região Centro-oeste, norte do Paraná etc.

Principais características:

- ▶ É formada por plantas latifoliadas,**
- ▶ É do tipo perenifólia**
- ▶ É higrófila ou ombrófila,**
- ▶ É heterogênea (possui uma grande diversidade de espécies),**
- ▶ É fechada ou densa**
- ▶ Suas árvores podem alcançar 40 metros de altura.**

FLORESTA LATIFOLIADA TROPICAL ÚMIDA DE ENCOSTA OU MATA ATLÂNTICA



Principais Causas:

- ▶ **A expansão da monocultura canavieira na Zona da Mata Nordestina;**
- ▶ **O ciclo do café, principalmente no Sudeste;**
- ▶ **A expansão da pecuária extensiva;**
- ▶ **O extrativismo da madeira para diversos fins (construção civil, fabricação de móveis, lenha como fonte de energia etc);**
- ▶ **crescimento urbano etc.**

Principais consequências:

- ▶ **Erosão do solo**
- ▶ **Deslizamento de barreiras nas áreas serranas.**

FLORESTA SUBTROPICAL COM OCORRÊNCIA DE ARAUCÁRIA, MATA DAS ARAUCÁRIAS OU MATA DOS PINHAIS



Foto da Mata das Araucárias ou Mata dos Pinhais



FLORESTA SUBTROPICAL COM OCORRÊNCIA DE ARAUCÁRIA, MATA DAS ARAUCÁRIAS OU MATA DOS PINHAIS

Desenvolveu-se no interior do Planalto Meridional, podendo ser encontrada também nos trechos elevados da Serra da Mantiqueira na região Sudeste.

Principais características:

- ▶ **É uma floresta homogênea (possui poucas espécies),**
- ▶ **É aberta, o que facilita a penetração em seu interior;**
- ▶ **Possui plantas aciculifoliadas (possuem folhas com formato de agulhas).**

Principais espécies: Araucária Angustifolia (Pinheiro do Paraná), canela, imbuia, ipê, erva-mate etc.

Cerca de 90% da sua cobertura vegetal original já foi destruída.

Principais causas:

- ▶ **Extração da madeira, para construção civil e fabricação de celulose e papel;**
- ▶ **Expansão da agropecuária;**
- ▶ **crescimento urbano etc.**

MATA GALERIA OU CILIAR



Foto de uma mata ciliar ou galeria

É um tipo de floresta tropical que se desenvolve no Brasil Central, nas áreas dominadas pelo clima tropical semi-úmido, nas margens dos rios que drenam a região.

MATA GALERIA OU CILIAR



A formação de uma floresta depende da umidade do solo e da radiação solar, como no Brasil central o clima é determinado pela presença de uma estação chuvosa no verão e uma estação seca no inverno, as condições não favorecem a formação de florestas, excetuando-se nas margens dos rios, onde a umidade permanente, associada ao calor tropical, criaram condições para a formação de uma mata. As matas galerias ou ciliares são estreitas, porém bastante longas. Essa mata desempenha um importante papel na contenção do processo de assoreamento e erosão das margens dos rios.

Em muitas áreas do Brasil, os produtores rurais estão destruindo as matas galerias.

MATA DOS COCAIS



Foto da Mata dos Cocais

MATA DOS COCAIS



É uma vegetação de transição encontrada no Meio-Norte, Maranhão e Piauí. Ela é composta por inúmeras espécies de palmeiras, onde destacamos o Babaçu e a Carnaúba (esta última é conhecida como a árvore da vida ou da providência, pois dela tudo se aproveita, das raízes até as folhas).

Do babaçu podemos produzir o palmito, a casca do coco substitui o carvão vegetal, o fruto é comestível, produz óleo vegetal, inclusive o biodiesel, o tronco serve para a construção civil, as folhas fornecem matéria-prima para produção de cestos, esteiras, chapéus, cobertura de casas, fornece matéria-prima para a produção de velas, sabonetes etc.

MATA DOS COCAIS



Já a carnaúba oferece: das raízes, podemos produzir medicamentos, o tronco é usado na construção de casas, as folhas servem para produção de cestos, esteiras, chapéus, cobertura de casas, da folha se extrai uma substância usada na fabricação de ceras, pode-se produzir sabonetes, velas etc.

O extrativismo predatório, associado aos projetos agropecuários já destruíram boa parte da sua cobertura vegetal original. Recentemente, a expansão das lavouras de soja tem contribuído para o aumento do desmatamento no Maranhão e Piauí.

CAATINGA (MATA BRANCA)



XXX



Foto da Caatinga no Sertão cearense

CAATINGA (MATA BRANCA)



É um tipo de savana encontrado no Brasil Central algumas áreas da Amazônia, sudeste e nordeste. A vegetação é típica das áreas dominadas pelo clima tropical semi-úmido, que alterna das estações: uma chuvosa no verão e uma seca no inverno.

Principais Características:

- ▶ É uma vegetação arbórea, que apresenta árvores de pequeno e médio porte, distantes entre si, havendo entre elas um substrato rasteiro formados por gramíneas e ervas.
- ▶ As árvores possuem raízes com grande crescimento vertical, troncos com casca grossa, perda de folhas durante a estação seca (plantas caducifólias)

CAATINGA (MATA BRANCA)



▶ A presença de um substrato rasteiro favoreceu o desenvolvimento da pecuária extensiva.

▶ Nas áreas de maior umidade, a vegetação é mais compacta e atinge um maior porte, recebendo o nome de cerradão ou bosques. Já nas áreas de climas mais secos, a vegetação possui um porte menor, as árvores se encontram mais espaçadas, recebendo o nome de cerradinho

▶ Destacamos como principais espécies: Quebracho, barbatimão, pau-ferro, poaia etc

O processo de destruição do cerrado intensificou-se nas últimas décadas.

Principais causas:

▶ Expansão das fronteiras agrícolas a partir da década de 1960, com destaque maior para as lavouras de soja e a criação extensiva de gado.

VEGETAÇÃO COMPLEXA DO PANTANAL



XXX



Foto do Pantanal Matogrossense

VEGETAÇÃO COMPLEXA DO PANTANAL



É encontrada no Pantanal Matogrossense, sendo considerada a síntese da vegetação brasileira, ou seja, nessa formação encontramos quase todas as paisagens vegetais do Brasil (florestas, campos, cerrados, espécies da caatinga, cocais, mata galerias, vegetação dos alagados etc).

A vegetação do pantanal vem sendo destruída há várias décadas.

Principais causas:

- ▶ Expansão dos projetos agropecuários (criação de gado e as lavouras comerciais da soja, arroz etc),
- ▶ Extrativismo mineral e vegetal,
- ▶ pratica das queimadas.

Principais conseqüências

- ▶ erosão do solo,]
- ▶ assoreamento dos rios,
- ▶ extinção de espécies da fauna;
- ▶ contaminação dos rios com produtos químicos e com mercúrio empregado nas áreas de garimpo etc.

CAMPOS

Vegetação rasteira, intercalada com a presença de árvores e arbustos encontrados em vários pontos do território brasileiro.

Tipos de campos:

- ▶ Campos limpos (domínio da vegetação rasteira composta por gramíneas e ervas),
- ▶ Campos sujos (intercala a vegetação rasteira com pequenos arbustos),
- ▶ Campos e Altitude (desenvolve-se em trechos elevados do relevo brasileiro)
- ▶ Campos Inundáveis



Foto dos campos limpos no Rio Grande do Sul



CAMPOS



▶ Campos de Hiléia (crescem em manchas no interior da floresta amazônica)
etc.

Principais campos do Brasil:

- ▶ Campanha gaúcha ou Pampas
- ▶ Vacaria (MS)
- ▶ Lajes e São Joaquim (SC)
- ▶ Campos da Serra da Mantiqueira
- ▶ Campos de Marajó
- ▶ Campos do Alto Rio Branco (RR) etc.

Os campos naturais também sofrem a intervenção do homem. Os projetos agropecuários, contribuem para a sua degradação e em algumas áreas para a formação de manchas de desertos, como ocorre no sul do Brasil.

VEGETAÇÃO LITORÂNEA



Foto de um manguezal

VEGETAÇÃO LITORÂNEA



Estende-se por todo o litoral brasileiro, estando dividida em: vegetação de praia e mangues.

Ela é formada por plantas halófilas (adaptadas a solos salinos).

Os manguezais são formados por plantas pneumatóforas (possuem raízes aéreas que respiram o oxigênio).

Os manguezais possuem espécies arbustivas e arbóreas adaptadas as inundações geradas pelas marés altas. Eles se desenvolvem nas costas baixas e lamacentas do nosso litoral, sendo considerados berçários naturais, onde se reproduzem inúmeras espécies de peixes, crustáceos e moluscos, desempenhando um importante papel no ecossistema marinho e terrestre.

VEGETAÇÃO LITORÂNEA



Os manguezais vem sendo destruídos de forma acelerada em vários trechos do litoral brasileiro, apesar das leis de proteção ambiental.

Principais causas:

- ▶ Aterros para a construção de condomínios e residências;**
- ▶ Aterros sanitários;**
- ▶ Extração da lenha, empregada como fonte de energia em padarias, olarias, consumo doméstico (fogões a lenha), na produção do carvão vegetal.**
- ▶ O lançamento de rejeitos industriais, contamina o solo e mata as raízes e as plantas dos manguezais etc.**

A destruição dos mangues ocasiona graves conseqüências , pois quebra a cadeia alimentar marinha, já que espécies menores como os caranguejos e outros pequenos crustáceos servem de alimentos para as maiores. Reduz o volume da pesca no litoral, afetando as colônias de pescadores e a própria indústria pesqueira.

VEGETAÇÃO DE PRAIAS E RESTINGAS

No litoral ainda encontramos a vegetação de praias e restingas, constituída por bromeliáceas, pequenos arbustos, cactáceas, ervas, gramíneas, samambaias etc.

Esta vegetação é constituída por plantas halófilas, adaptadas a solos salinos.







PRO
MILITARES

GEOGRAFIA

Professor Enilson Venâncio



MÓDULO 3

O Espaço Brasileiro: VEGETAÇÃO

QUESTÃO 1



TEMA: A Relação Climato-Botânica no Brasil.

O segundo mais extenso domínio natural brasileiro caracteriza-se por estar associado ao clima tropical, que possui estações bem definidas, com verões chuvosos e longas estiagens no inverno; quanto a vegetação, predominam formas arbustivas e cobrem solos ácidos.

O texto apresenta características do seguinte domínio natural:

- a) Mata de Araucária.**
- b) Caatinga.**
- c) Cerrado.**
- d) Mares de Morro.**
- e) Amazônico.**





PRO
MILITARES

GEOGRAFIA

Professor Enilson Venâncio



MÓDULO 3

O Espaço Brasileiro: VEGETAÇÃO

QUESTÃO 2



TEMA: Região Nordeste do Brasil – As Subregiões Nordestinas.

Nos estados do Maranhão e do Piauí ocorre a concentração vegetal :

- a) Mata Ciliar**
- b) Caatinga**
- c) Cacau**
- d) Mata atlântica**
- e) Mata dos Cocais**





PRO
MILITARES

GEOGRAFIA

Professor Enilson Venâncio



MÓDULO 3

O Espaço Brasileiro: VEGETAÇÃO

QUESTÃO 3



TEMA: Domínios Vegetais no Brasil

Assinale a opção abaixo que apresenta um ambiente natural brasileiro que pode ser definido como faixa de transição.

- a) Mata de Araucária.**
- b) Caatinga.**
- c) Floresta Amazônica.**
- d) Pantanal.**
- e) Mares de Morro.**





PRO
MILITARES

GEOGRAFIA

Professor Enilson Venâncio



MÓDULO 3

O Espaço Brasileiro: VEGETAÇÃO

QUESTÃO 4



TEMA: Vegetação no Brasil

A cobertura vegetal predominante do domínio _____ é subdividido em: mata de Terra Firme e mata de Igapó.

Assinale a única alternativa que completa corretamente a lacuna acima.

- a) da Caatinga
- b) das Araucárias
- c) dos Mares de Morro
- d) da Amazônia
- e) do Cerrado

