

Barroco

Contexto histórico

- Séc XVII e XVIII, depois do renascimento
- Surgiu na Itália e depois se espalhou
- É um movimento político
 - estava na época da contrarreforma e o barroco foi a estética dos movimentos de contrarreforma

Principais características

- Não possui um caráter homogêneo
 - pois se desenvolveu em vários lugares, cada um com sua particularidade
- Predomínio de temas religiosos
 - pois quem patrocinava as artes era a igreja, financiavam para manifestar o triunfo da fé católica depois da contrarreforma e atrair novos fiéis
- Riqueza nos detalhes e nas formas
- Expressões dramáticas das personagens retratadas



- Preferência pelas curvas e contornos em detrimento das figuras geométricas
- Importância da iluminação e o jogo de luz e sombra
 - reforçam volumes e formas. Essa oposição é um reflexo do conflito entre fé e razão do homem desse período

- Uso de contrastes a fim de evidenciar a proximidade do divino com o humano
- Luz em diagonal. Diferente do renascimento que não tinha uma direção específica, dando menos contraste de luz e sombra



- Expressividade entretendo com a teatralidade da obra
 - decorrente de um conflito interno do homem, essa expressão cria um impacto emocional no espectador



(Bernini)

- Dramaticidade das cenas e figuras representadas



o Barroco

- Planos menos definidos que no renascimento
 - os planos se misturam dificultando a percepção do espectador

Pintura Barroca

- Estilo religioso, dramático
- Demonstração do estado emocional e apelo aos sentidos
- Cotidiano é retratado de forma real e comovente
- Expressões dramáticas faciais
- Busca da fé por meio dos sentidos
- Grandeza e sensualidade
- Teatralidade
- Representação do infinito
- Representação do espaço em movimento
- Valorização das luzes e das sombras



Tintoretto (Itália)



Caravaggio (Itália)



Vermeer (Holanda)

Arquitetura Barroca

- Extravagância
- Incomum e irregular
- Uso do movimento (linhas curvas, diagonais, espirais)
 - em oposição à ideia estática dos prédios



Velásquez (Espanha)

Barroco



- Côncavo e convexo



- Proximidade do real
- Igrejas marcadas por abóbodas, arcos e contrafortes
- Tentativa de levar o observador a se imaginar no infinito
- Teatralidade
 - as igrejas vão ter muito isso, para 'embriagar' o fiel, com a finalidade de deixá-lo impressionado



- Colunas Salomônicas



- Mistura da pintura e da escultura
- Manipulação da luz
- Abundância de decoração



Escultura barroca

- Elevou a arte à intensidade da perfeição
- Objetivo de reforçar a crença dos católicos da maneira mais convincente possível
- Melodrama das cenas religiosas
- Espiritualismo
- Perfeição estética
- Onipresença e dinamismo (movimento)
- Evidência da violência e do drama
- Combinação da escultura com a arquitetura
- Efeitos extravagantes, com fortes curvas e decoração luxuosa



Êxtase de Santa Tereza

Barroco



Arte Egípcia

- Arte permeada por aspectos religiosos
- Gerada em relação ao faraó (Deus, ser supremo)
- Religião politeísta, acreditavam na vida após a morte
- Praticavam a mumificação (o corpo era conservado no sarcófago, caixão) nos faraós e sua família
- A mumificação era pra conservar o corpo para ajudá-lo na passagem do mundo dos mortos para a outra vida



ARQUITETURA

- PIRÂMIDES
 - Quéops, Quéfren, Miquerinos.



- Tinham essa forma para ajudar o faraó na sua ascensão para a outra vida
- Ficavam guardados os corpos do faraó e sua família
- Dentro dela era um labirinto para dificultar que os saqueadores achassem onde o faraó estava (pois dentro do

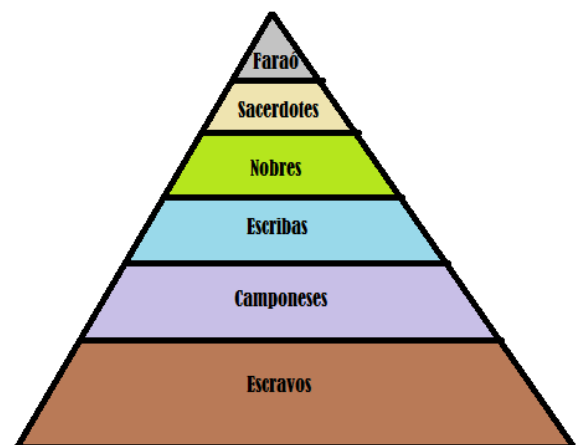
túmulo as coisas de valores do faraó também eram enterradas)



- As esfinges ficavam na frente das pirâmides, pois afastavam maus espíritos

PINTURA

- Lei da frontalidade
 - Tronco e olhos de frente e o corpo de lado
- Lei da hierarquia



- O tamanho que a pessoa iria ser desenhada dependia da posição social que ela ocupava.
- O faraó sempre era representado como a figura maior.

Arte Egípcia



- Ausência de três dimensões, sem profundidade
- Ausência de sombra
- Utilização de cores convencionais
- Ausência de indicação do relevo
- A ideia do anonimato (a não identificação do autor)



- Escrita por hieróglifos (letras com formato de desenho)



SIGNIFICADO DAS CORES

- Branco - pureza e verdade
- Preto - noite e morte/ fertilidade e regeneração
- Amarelo - eternidade
- Azul - Rio Nilo e céu
- Vermelho - energia, poder e sexualidade / Deus Set
- Verde - regeneração e vida

ESCULTURAS

- Estáticas, sem ideia de movimento
- Pé esquerdo na frente: para representar a vida



- Pernas juntas representavam a morte



Arte Egípcia

- Busto do faraó
- representava ele aqui na terra, o corpo como maneira de exaltação



- Lei da frontalidade , só que tudo de frente, não havia divisão



Arte Grega

- Berço da cultura ocidental, a Grécia deixou legados inestimáveis: filosofia, teatro, história e a democracia; na arte suas contribuições representavam um ideal de civilização
- São característicos da Grécia antiga os vasos de cerâmica com representações de feitos heróicos e aspectos da cultura em geral, tanto como temáticas mitológicas
- Destacaram-se as técnicas de maneira negra e figura vermelha.

PINTURA

- Pinturas nas cerâmicas
- fundo preto e imagem vermelha ou ao contrário
- São utilitárias, religiosas e decorativas
- Representavam cenas de mitologia/cotidiano



ESCULTURAS

- Foram divididas em três períodos
 1. Arcaico
- Parecem com as esculturas egípcias: é rígida, não tem movimento
- Chamada de Kouros '' homem jovem''
- Mulheres vestidas



2. Clássico

- Movimentação, articulação
- Extremamente idealizado;
- Formas rígidas;
- Pouca torção;
- Mulheres parcialmente vestidas, como um pé a frente do outro;
- Temática mitológica.



Arte Grega



3. Helenístico

- Forma menos idealizada;
- Focam na beleza e tentam transmitir sentimentos através da escultura
- Forma mais maleável, com mais torções;
- Ideia de sofrimento, expressão de sentimentos;
- Temática ligada ao cotidiano;



ARQUITETURA

- Construíam templos, caracterizados pela simetria
- As colunas que davam sustentação às construções tinham diferenças:



- Dórico
 - desenhos simples (período arcaico)
- Jônico
 - tem uma voluta (caracolzinho dos lados) período clássico
- Coríntio
 - além da voluta tem várias folhinhas (helenístico)

TEATRO

- Nasceu na Grécia nas festas do Deus Dionísio, deus do vinho.
- Tragédias
 - temas: mitologia
 - Batalhas dos heróis e do destino
- comédias
 - sátiras (criticavam)

Arte Grega



- máscara do teatro , triste (tragédias)
e feliz (comédias)



Arte Românica

CARACTERÍSTICAS

- Influência da arte etrusca: expressão realista;
- Era uma sociedade rural na qual a igreja era o centro de poder
- Da grega: expressão de ideal de beleza
- Uso de arcos e abóbodas na arquitetura (herdada dos etruscos)
- Representação realista na escultura
- Colorido, delicadeza e precisão nos detalhes

ARQUITETURA

- Busca do útil imediato e senso de realismo;
- Grandeza material, realçando a ideia de força;
- Energia e sentimento;
- Predomínio do caráter sobre a beleza;
- Originalidade: urbanismo, vias de comunicação, anfiteatro, termas, instalações sanitárias.
- Anfiteatros; arquibancada de todos os lados
- Coliseu, arco do triunfo

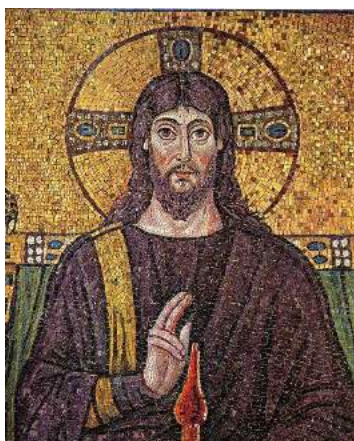


PINTURA

Foi dividida em 4 estilos diferentes

- INCRUSTAÇÃO
Copiavam a textura do mármore na parede como se fossem tijolinhos
- ARQUITETÔNICO
Era mais realista, parecia q estava olhando uma paisagem através da janela
- ENFEITADO
Mais realista ainda, contava com ilusões de ópticas que davam uma perspectiva na parede
- INTRICADO
União dos três estilos
- DESENVOLVERAM O MOSAICO

Arte Românica



ESCULTURAS

- Esculturas bem realistas, parecidas com as gregas
- No período helenístico, eles copiavam as do grego
- Diferentemente dos gregos, que só representavam jovens, os romanos representavam IDOSOS bem realistas
- Relevos

Expressionismo

Contexto

- Vanguardas artísticas europeias
- Primeira guerra mundial
- Inspirado do Van Gogh (do pós impressionismo)

Características do período

- Oposição ao impressionismo
- Despreocupação com a ideia de acabamento



- Distorção linear com reavaliação do conceito de beleza artística = descaracterização do belo



O grito

- Simplificação natural de detalhes e cores intensas



- Uso de cores não naturalistas e formas exageradas e alongadas



- Criação de uma arte que confrontasse o espectador provocando um estado de tensão emocional
- Sensação de dor e sofrimento



- O nazismo e a segunda guerra mundial destruíram muitas destas obras
- Subjetividade e irracionalismo
- Busca ser uma expressão dos sentimentos e das emoções
- Revelam, sobretudo, o lado obscuro da vida
- Valorização de temas sombrios, trágicos

Edward Munch

- Criador da obra '' o grito''
 - ideia de angústia, tormento e inquietude
 - reflete a subjetividade
 - deforma a figura para a valorização do sentimento e da emoção

Expressionismo



- Anita Malfatti, que na Alemanha teve contato com artista do expressionismo, também foi fortemente influenciada por essa corrente

Franz Marc

- Pintava animais (tudo o que representava de bom nele)
- Principalmente cavalos
- Desiludido com o materialismo da humanidade
- As cores tinham significado
 - azul = masculinidade
 - amarelo = feminilidade, alegria
 - vermelho = dominação, materialidade



Expressionismo no Brasil

- Candido Portinari representou as mazelas do povo nordestino



Futurismo

Contexto histórico

- Antecede a primeira guerra mundial
- Vanguardas europeias
- Predominou na França e na Itália, onde os artistas se identificavam com o fascismo
- Surgiu a partir do manifesto futurista, idealidade por Marinetti

Marinetti

- Manifesto futurista
 - "contemplem o mundo contemporâneo"
 - ruptura com o passado

- "Nós destruiremos os museus, bibliotecas, academias de todo tipo, lutaremos contra o moralismo, feminismo, toda cobardice oportunista ou utilitária. Nós cantaremos as grandes multidões excitadas pelo trabalho, pelo prazer, e pelo tumulto; nós cantaremos a canção das marés de revolução, multicoloridas e polifônicas nas modernas capitais; nós cantaremos o vibrante fervor noturno de arsenais e estaleiros em chamas com violentas luas elétricas; estações de trem cobiçosas que devoram serpentes emplumadas de fumaça; fábricas pendem em nuvens por linhas tortas de suas fumaças; pontes que transpõem rios, como ginastas gigantes, lampejando no sol com um brilho de facas; navios a vapor aventureiros que fungam o horizonte; locomotivas de peito largo cujas rodas atravessam os trilhos como o casco de enormes cavalos de aço freados por tubulações; e o vôo macio de aviões cujos propulsores tagarelam no vento como faixas e parecem aplaudir como um público entusiasmado."

(trecho do *Manifesto Futurista*)

Características do movimento

- Planos irregulares, quebrados, influenciados pelo cubismo analítico
- Cores mais fortes
- Repetição da mesma imagem em vários ângulos diferentes
- "lei do contraste simultâneo" = as cores parecem unidas e ao mesmo tempo separadas
- Dinamismo = movimento



- Exaltação da tecnologia
- Ruptura com o passado
- Ligação ideológica com o fascismo
- Utilização da publicidade e tipografias

Artistas e Obras

- Giacomo Balla



Velocidade do automóvel

Futurismo

- Umberto Boccioni



Carga dos Lanceiros

- Luigi Russolo



O dinamismo de um automóvel

- Nikolay Diulgheroff



Paisagem marinha

Futurismo no Brasil

- Anita Malfatti e Oswald de Andrade
(literatura)

Gótica x Romana

- Idade média, a igreja detinha o poder e patrocinava as artes
- Tudo era voltado às artes nas igrejas
- Teocentrismo, sociedade urbana

CARACTERÍSTICAS DA ARTE GÓTICA

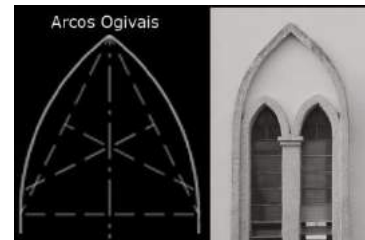
- Espaços iluminados com muitos vãos e janelas
- destaque para a iluminação mística dos vitrais coloridos
- Verticalidade
- Rosáceas
- Os arcos ogivais
- As abóbodas de nervuras
- A entrada com 3 portas
- Gárgulas
- Tímpano
- Catedral de Norte Dame

ELEMENTOS DO GÓTICO

- Arco botante: pareciam costelas de baleia



- Arcos ogivais



- Vitrais



- Gárgulas : ideia de afastar os maus espíritos, dentro da igreja era mais seguro, lá fora estavam os demônios. Eram canos disfarçados para o escoamento das águas

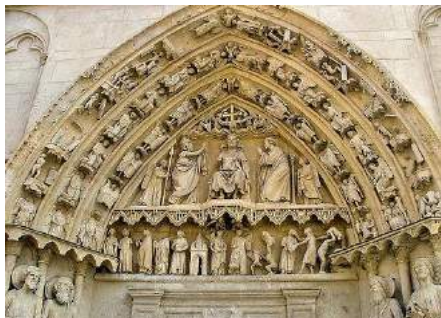


- Rosáceas



Gótica x Romana

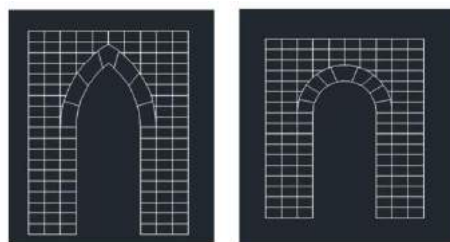
- Tímpano: ficavam nas entradas da igreja e eram bastante ornamentados com esculturas



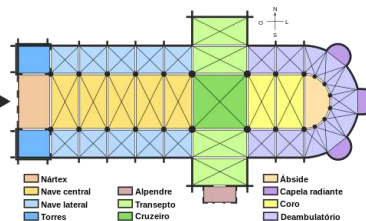
- Verticalidade: ideia de alcançar o céu



- Arco ogival (esquerda) e arco de berço (direita)



- Planta da igreja Romana, em forma de cruz



- A igreja romana era bem mais simples, e eram horizontais, baixas



CONSTRUÇÃO DAS IGREJAS

IGREJA ROMÂNICA	IGREJA GÓTICA
Arco de berço	Arco ogival, parece uns ossos de baleia saindo da igreja
Paredes grossas, "fortalezas de Deus"	Parede mais fina
Janelas pequenas, as igrejas eram escuras	Janelas grandes graças aos vitrais
Pouco ornamentado, eram mais simples	Rosácea (janela circular, parece uma flor, que ficava os vitrais)
Planta em forma de cruz, linhas horizontais	Linhas verticias, eram mais altas

- Igreja gótica: mais ornamentada, mais alta. Catedral de Notre Dame



Gótica x Romana

ESCULTURAS NAS IGREJAS

ROMÂNICA	GÓTICA
Achatadas	Alongadas
Deformadas	Realistas
Temas religiosos, exclusivamente	Inserem temas cotidianos

- Escultura na igreja românica



- Escultura na igreja gótica



PINTURA

ROMÂNICA	GÓTICA
Deformada	Realistas
Colorismo, cores únicas	Ainda tem o colorismo mas com perspectiva
Iluminuras, a primeira letra era toda decorada	Tenta dar uma ideia de profundidade

- Pintura gótica



- Pintura romana



Neoclassicismo

Contexto

- Século XVIII após a Revolução Francesa
- Tinha traços de uma nova burguesia que predominava a sociedade após a revolução francesa e também no Império de Napoleão
- Baseada nos ideais clássicos e um movimento de oposição aos exageros, rebuscamento e complexidades do barroco
- Reação a frivolidade do rococó e sua temática despreocupada com o contexto histórico

Características

- retorno ao passado pela imitação dos modelos antigos Greco-latinos
- Influência da arte clássica (greco-romana)
- Baseado nos ideais iluministas
- Oposição ao Barroco e ao Rococó
- Temas mitológicos e cotidianos
- Harmonia e beleza estética
- Simplicidade e equilíbrio das formas
- Uso da Proporção e da clareza
- Imitação da natureza, num verdadeiro culto à teoria de aristóteles
- Academicismo nos temas e nas técnicas = sujeição aos modelos e as regras ensinadas nas escolas ou academias de belas artes
- Racionalismo e idealismo

Na arquitetura

- Fundamentada nos ideais clássicos e nas construções erigidas durante o período do renascimento



Na Pintura

- Buscava a pureza e a harmonia das formas.

Neoclassicismo

- Inspirados nas artes greco-romana e renascentistas, o realismo, o racionalismo das obras e o equilíbrio das cores foram essenciais para disseminar esse estilo nas artes plásticas.
- Inspirada na pintura renascentista italiana, sobretudo em Rafael, mestre inegável do equilíbrio da composição
- Formalismo na composição, refletindo racionalismo dominante
- Exatidão nos contornos
- Harmonia do colorido
- Forma bem aparente (contorno nítido e linearidade da forma)
- As cenas contém um elemento que se destaca simbolicamente (carta, espada, um dedo apontando)
- Formas reais com pouca expressão



Jacques-Louis David

- Pintor da Revolução Francesa
- Depois, pintor oficial do império de Napoleão



Jean-Auguste-Dominique Ingres

- "desenhar uma linha perfeita era muito mais importante do que colorir."
- "A pincelada deve ser tão fina como a casca de uma cebola"

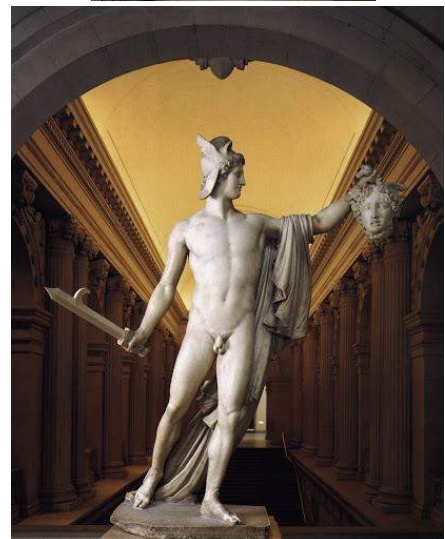


Neoclassicismo



Escultura neoclássica

- Baseados na escultura clássica
- Uso do mármore
- Busca-se harmonia das proporções e das formas
- Temas mitológicos e personagens heróicos
- Composições simples (1 ou 2 figuras)
- Sobre pedestais ou nichos
- Antonio Canova



Pós Impressionismo

Características

- Final do século XIX e início do século XX
- Os artistas queriam dar novos rumos à arte, influenciados pelo impressionismo
- Queriam pintar algo que vai além de sombras e reflexos
- Os artistas possuíam uma enorme singularidade entre eles (estilos diferenciados)
- Valorização da luz e textura
- Bidimensionalidade em detrimento da perspectiva
- Técnica consistida em:
 - uso de cores vivas
 - camadas grossas de tinta
 - temas do cotidiano
 - pinceladas expressivas
 - geometrização das figuras
 - contorno nítido



Toulouse-Lautrec

- Considerado pintor do "submundo" pois pintava cafés boêmios, bordéis e prostíbulos
- Inovou com uso de pinceladas rápidas

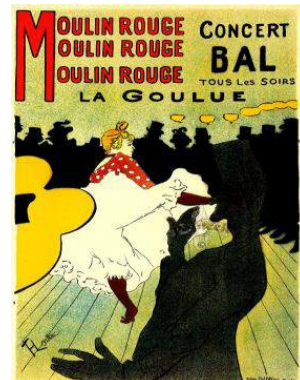


Paul Cézanne

- 'pai da arte moderna' utilizava invólucros geométricos



- Ênfase nos contornos
- Habilidade de capturar a espontaneidade das pessoas em seu ambiente de trabalho
- Precursor da publicidade, pintando cartazes para o Moulin Rouge
- Desloca a arte de um pedestal e a torna mais acessível para a população através dos cartazes



- Representação da natureza com formas cilíndricas, cônicas, esféricas e cúbicas
- Influenciou o cubismo e fauvismo

Pós Impressionismo

Vincent Van Gogh



- Pintor mais expressivo do que qualquer outro período



- Combinou formas decorativas e simples com gravuras japonesas
- Começou pintando homens e mulheres que trabalhavam na terra como: 'os comedores de batatas'



Os comedores de Batata

- Pintou inúmeros girassóis



Realismo

- Arte Moderna
- Desenvolve-se ao lado da crescente industrialização das sociedades
- Desenvolvimento científico e tecnológico
- O homem europeu se convence que precisa ser mais realista, inclusive em suas criações artísticas, deixando de lado as visões subjetivas e emotivas da realidade
- Fábricas, estações ferroviárias, armazéns, lojas etc.
- Não faziam mais os ricos palácios ou os templos
- Gustavo Eiffel, levanta, em Paris, a Torre Eiffel

Características gerais

- Cientificismo
- Valorização do objeto
- O sóbrio e o minucioso
- A expressão da realidade e dos aspectos descritivos
- Valorização do rude, do feio e até mesmo da vulgaridade = o homem no seu estado natural
- Surgimento da nudez e da arte do nu
- Não há abordagem espiritual nem visões subjetivas e emotivas da realidade
- Não idealiza nem dramatiza as obras
 - buscavam denunciar as diferenças sociais, as quais a burguesia queria esconder por meio de temáticas tradicionais históricas

Na arquitetura

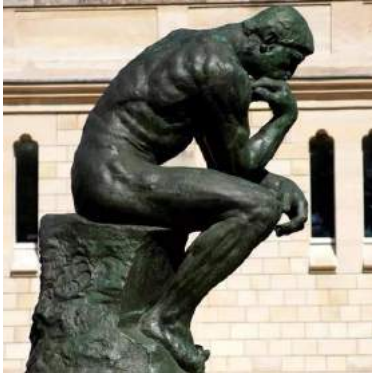
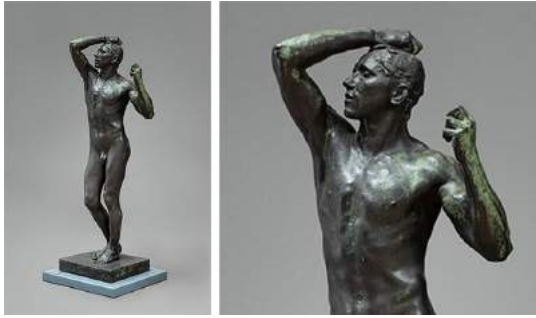
- De acordo com as necessidades novas urbanas, criadas pela industrialização



Na escultura

- Sua característica principal é a fixação do momento significativo de um gesto humano
- Preferência por temas contemporâneos
- Intenção política nas obras
- Escultor Auguste Rodin
 - prioriza a verdade humana e a observação
 - recusa a arte acadêmica
 - não se preocupou com a idealização da realidade, e sim, recriar os seres tais como eles são

Realismo



Temas da pintura

- Politização
 - a arte passa a ser um meio de denúncia à ordem social que consideram injusta
 - a arte manifesta um protesto em favor dos oprimidos
- Denúncia as injustiças e as imensas desigualdades entre a miséria dos trabalhadores e a opulência da burguesia
- O povo, pessoas de classe mais baixa, tornaram-se assunto freqüente na pintura realista

Principais pintores

- Coubert



Na Pintura

- Representação da realidade com a mesma objetividade com que um cientista estuda um fenômeno da natureza
- O pintor buscava representar o mundo de maneira documental
- A beleza esta na realidade tal qual ela é
- Revelação dos aspectos mais característicos e expressivos da realidade

Realismo

No Brasil



- Jean-François Millet



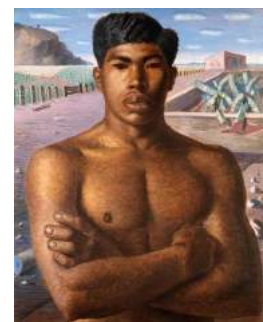
- Édouard Manet



- Belmiro de Almeida
 - representa povo simples e temas rurais



- Cândido Portinari
 - pintura de caráter social



Rococó

- Do francês Rocaille, significa concha
- Era uma maneira utilizada para decorar jardins com conchas e rochas
- Movimento de oposição ao barroco
- Passagem do barroco para o arcadismo
- Surgiu na França
- Reflete o comportamento da elite, principalmente francesa, do século XIII
- A arte rococó reflete os valores de uma sociedade fútil que buscava nas obras algo que lhe desse prazer e levasse a esquecer dos seus problemas reais
- Os temas utilizados eram cenas eróticas ou galantes da vida cortesã e da mitologia, pastorais, alusões ao teatro da época, motivos religiosos e farta estilização naturalista do mundo vegetal em ornatos nas molduras

CARACTERÍSTICAS GERAIS

- Estilo mais decorativo
- Cores brandas, pastéis
- Predominância do branco, rosa, amarelo pálido, verde e tons pastéis
- Pinceladas rápidas e suaves
- Festividade e frivolidade (vaidade)
- Leveza, graça e intimidade
- Considerada como uma variante ''profana'' do barroco
- Valorização das linhas em formato de concha
- Abandona as linhas retorcidas do barroco para empregar umas mais leves e delicadas

ARQUITETURA

- Menores proporções
- são abolidos os elementos clássicos decorativos (colunas, frontões e esculturas)
 - por isso, as fachadas eram mais alinhadas e alisadas
 - ângulos retos suavizados por curvas
- As paredes são cobertas de decoração com cores claras, misturando-se com dourado e prateado das molduras das telas, tapeçarias, afrescos e relevos
- Os cantos e os limites das paredes desaparecem totalmente sob esta decoração imensa e pela utilização dos sofitos - superfícies curvas que ligam o teto às paredes



- Hotel de Soubise

Rococó



Nicolas Pineau se destacou na decoração do hotel, construído por Germain Boffrand

- Petit Trianon



construído por Jacques-Ange Gabriel, em Versalhes

PINTURA

- Temas com cenas pastoris, festas galantes
- Amor, sedução, erotismo e hedonismo
- Teatralidade própria, opostas à ansiedade e tristeza do barroco

- Elementos marinhos, como conchas e ondas, na composição
- Trazem leveza e graciosidade dos gestos, movimento, ritmo e sentido cênico
- Retratavam cenas mundanas, com o plano de fundo de jardins ou parques
- Procuravam dar um ar mais luminoso à obra
- Surgiu a técnica do pastel
 - sendo possível criar efeitos delicados e leves nas roupas femininas, na pele, nos cabelos e etc
- Artistas
 - Jean-Antoine Watteau



Rococó

- Jean-Honoré Fragonard



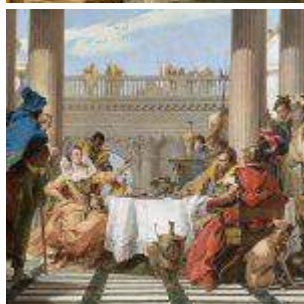
- figura da cama como palco de inúmeras sensações
- presença de cenas bucólicas como forma despreocupada de representar a vida

ESCULTURA

- Curvas mais delicadas, organizadas em S ou C
- Silhueta caprichosa e corpo alargado
- Leveza e graciosidade aos gestos, atitudes e posições
- Grupos escultóricos em que as composições tem movimento e ritmo
- Porcelana (biscuit) foi o material mais utilizado para a produção de pequenas esculturas
- Étienne Maurice Falconet



- Giambattista Tiepolo



- Destaque para o pintor Fragonard
- reproduz os costumes liberais do século

Rococó

ROCOCÓ NO BRASIL

- Exponente máximo foi o artista Aleijadinho
- Grande influência religiosa, como decorações de igrejas
- Manifestação no mobiliário, conhecido como 'Estilo de Dom João V'



Romantismo

- Oposição ao neoclassicismo
 - arte clássica
 - academicismo (escolas de belas artes)
- Época da Revolução Industrial e Francesa
- Desprez-se das convenções acadêmicas e valorizam a livre personalidade do artista
- Seguiu as ideias políticas e filosóficas do século das luzes
 - liberdade de expressão
 - afirmação dos direitos individuais

Características Gerais

- a valorização dos sentimentos e da imaginação
- nacionalismo
- a valorização da natureza como princípios da criação artística
- Valores interiores
- Subjetividade
- Discurso particular, pessoal

Na arquitetura

- Registra pouca novidade
- Retomou-se o estilo gótico da época medieval

Características

- Irregularidades nas estruturas espaciais e volumétricas

- Preferência pelas geometrias mais complexas e pelas formas curvas;
- Efeitos de luz
- Movimentos dos planos
- Construções neogóticas



- Neorromânicas



- Neobarrocas
 - vulgaridade luxuosa, reflete o gosto burguês criado na revolução industrial



- Neomedievais



Romantismo

- neoárabes



Na Escultura

- Expressa reação ao neoclassicismo
 - evita composições estáticas
 - evita superfícies lisas e polidas
- Exaltação da expressividade através de composições movimentadas e de sentido dramático

Temática

- natureza, animais e plantas
- temas heróicos
- cenas de fantasia e imaginação



Na Pintura

- Aproximação das formas barrocas
- Composição em diagonal sugerindo instabilidade e dinamismo ao observador
- Valorização das cores e do claro-escuro
- Dramaticidade
- Influências da pintura pré-romântica
- Corte com o academicismo neoclássico
- Pintura bastante individualizada e diversificada no que diz respeito ao próprio estilo e aos temas
- Valorização da experiência individual do artista
 - ele começa colocar sua opinião na obra, sua manifestação política
- Exaltação do espírito nacionalista
- Vulnerabilidade psicológica
 - o drama humano no período de revoluções
 - morte angustia

Temáticas

- fatos reais da história nacional e contemporânea da vida dos artistas
- mitologia em geral
- mundo dos sonhos e do fantástico (mundo interior do artista)
- paisagens (retratadas com simplicidade e nostalgia, de uma forma dramática e emocional, projetando o estado de espírito do próprio artista)

Romantismo

Principais Artistas

- Goya



- William Turner



- William Blake



- Eugène Delacroix

