



## Introdução à Parasitologia

**BIO1764** - (Facid) Das alternativas abaixo assinale aquela que apresenta organismos com comportamento de ectoparasitismo.

- a) Carrapato, vírus, bactérias.
- b) Carrapato, Piolho, *Giardia lamblia*.
- c) Piolho, *Giardia lamblia*, vírus.
- d) Lombriga, vírus, *Giardia lamblia*.
- e) Piolho, lombriga, vírus.

**BIO1765** - (Fps) Na parasitologia, o termo profilaxia designa:

- a) o parasita que efetua o ciclo em apenas um hospedeiro.
- b) o conjunto de medidas que previnem o parasitismo.
- c) o contato do parasita com o corpo do hospedeiro.
- d) a ocorrência da parasitose em certa área, com o número mais ou menos constante de casos.
- e) o organismo que transmite o parasita de um hospedeiro para outro.

**BIO1766** - (Uff) As infecções hospitalares ocupam um lugar de destaque entre as doenças infecciosas que acometem os seres humanos. À sua elevada incidência somam-se um custo de tratamento extremamente alto e uma perda de vidas estimada em 150.000/ano. Atualmente, admite-se que a medida de prevenção e controle da transmissão mais eficaz, disponível para pacientes hospitalizados é:

- a) esterilização e desinfecção das áreas acometidas.
- b) uso de antibióticos potentes de última geração.
- c) lavagem das mãos, pelo corpo multidisciplinar hospitalar.
- d) vigilância epidemiológica eficiente.
- e) uso de medicamentos de maneira padronizada.

**BIO1767** - (Unichristus) O povo brasileiro viveria melhor e os gastos com tratamentos de saúde seriam em grande parte evitados se houvesse um maior esclarecimento da população com relação à prevenção de doenças. Acerca de algumas das informações que poderiam ser veiculadas para se obter esse maior esclarecimento, pode-se afirmar que

a) alguns fatores que predisõem ao infarto do miocárdio são o estresse, o fumo, a baixa taxa de colesterol e o uso de pílulas anticoncepcionais.

b) a hepatite, a elefantíase e a febre amarela são algumas das doenças parasitárias que podem ser evitadas consumindo-se sempre água filtrada.

c) doenças causadas por protozoários como o *Trypanosoma cruzi* e o *Plasmodium sp* podem, atualmente, ser evitadas pela vacinação.

d) os riscos de se contraírem doenças como a gonorreia, a AIDS e a sífilis podem ser diminuídos, entre outras formas, por um comportamento sexual monogâmico.

e) os vetores da malária, da dengue, da febre amarela e da doença de Chagas são animais vertebrados.

**BIO1768** - (Fmo) No Estado de São Paulo, a campanha de vacinação contra o vírus da gripe mundial de 2016 começou mais cedo, considerando o número de notificações de novos casos da doença. Apesar disso, viroses respiratórias são mais comuns no inverno, o que é explicado pelo aumento:

a) do número de turistas estrangeiros em visita ao Brasil nesta época do ano.

b) da incidência de mutações nos vírus, mais comuns em temperatura ambiente mais baixa.

c) da transmissão do vírus em ambientes fechados, com maior acúmulo de pessoas.

d) da reprodução de insetos vetores, considerando a deposição de ovos em água empoçada pela chuva.

e) dos tipos de vírus circulantes no país, que recombinam material genético entre si.

**BIO1769** - (Unifor) Entre as 100 maiores cidades do Brasil, Fortaleza está no 41º lugar no ranking geral do serviço de saneamento básico. Caucaia e Juazeiro do Norte também aparecem na lista na 65ª e 89ª posições, respectivamente. Os dados são do levantamento feito pelo Instituto Trata Brasil e divulgados em 16/08/2012. No indicador nível de cobertura de água, Caucaia, na Região Metropolitana de Fortaleza, ficou entre os piores municípios da lista, com apenas 68,46% da população com acesso ao serviço de abastecimento de água (93º lugar). Vinte municípios do Brasil ficaram

entre os melhores na universalização do sistema de tratamento de água, entre eles, São Paulo e Belo Horizonte. De acordo com a pesquisa, 87,10% da população de Fortaleza e 80,87% de Juazeiro do Norte, no Cariri, têm acesso à água distribuída pela Companhia de Água e Esgoto do Ceará (Cagece). Já na coleta de esgoto adequada, menos da metade da população da Capital dispõe do serviço (48,30%). Na terra do Padre Cícero e em Caucaia, a situação ainda é mais preocupante, apenas 26,65% e 22,47% das casas têm o serviço de coleta de esgoto, respectivamente. Segundo o estudo, nessas 100 cidades vivem 40% dos habitantes do país ou 77 milhões de um total de 191 milhões de pessoas. Quase a metade da população desses municípios não conta com a coleta de esgotos. E cerca de 8 bilhões de litros de fezes, urina e outros dejetos são despejados diariamente nas águas dos córregos, dos rios e do mar.

Fonte:

<http://www.opovo.com.br/app/fortaleza/2012/08/16/noticiafortaleza,2900906/fortaleza-ocupaa-41-posicao-em-pesquisa-de-saneamentobasico-no-pais.shtml> Acesso em 02 nov.2012. (com adaptações)

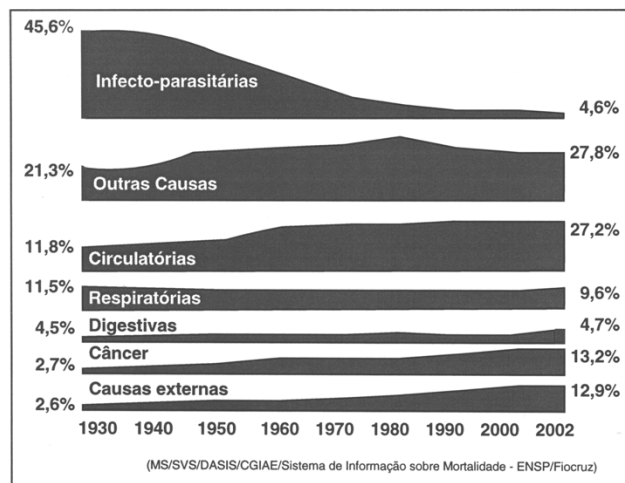
Nesse contexto, a falta de instalações sanitárias adequadas é diretamente responsável pelo aumento da incidência de

- doenças cardiovasculares na terceira idade.
- víruses do tipo vírus HPV em adultos jovens.
- síndrome da imunodeficiência adquirida – AIDS.
- infecções por enteroparasitoses em crianças.
- câncer do trato-respiratório em homens.

**BIO1770** - (Fmo) Segundo relatório da Organização Mundial de Saúde, morreram no mundo, em 2015, cerca de 56,4 milhões de pessoas, sendo diarreias gastrointestinais a segunda causa mais prevalente dentre países pobres. Considerando que tais doenças são geralmente causadas por bactérias, vírus e parasitas eucariontes transmitidos através da água ou alimentos contaminados, é correto afirmar que tais micróbios possuem em comum, além de outras características, a capacidade de:

- produzir toxinas.
- infectar células estomacais.
- multiplicação intracelular.
- disseminação via fecal-oral.
- resistência aos antibióticos.

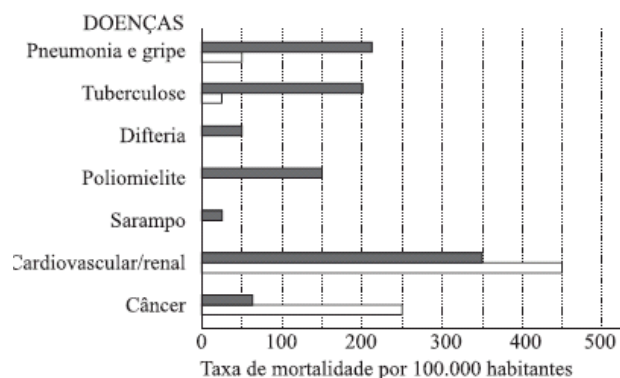
**BIO1771** - (Enem) Algumas doenças que, durante várias décadas do século XX, foram responsáveis pelas maiores percentagens das mortes no Brasil, não são mais significativas neste início do século XXI. No entanto, aumentou o percentual de mortalidade devida a outras doenças, conforme se pode observar no diagrama:



No período considerado no diagrama, deixaram de ser predominantes, como causas de morte, as doenças

- infecto-parasitárias, eliminadas pelo êxodo rural que ocorreu entre 1930 e 1940.
- infecto-parasitárias, reduzidas por maior saneamento básico, vacinas e antibióticos.
- digestivas, combatidas pelas vacinas, vermífugos, novos tratamentos e cirurgias.
- digestivas, evitadas graças à melhoria do padrão alimentar do brasileiro.
- respiratórias, contidas pelo melhor controle da qualidade do ar nas grandes cidades.

**BIO1772** - (Unifesp) Observe o gráfico e assinale a alternativa que contém legendas que explicam corretamente as diferenças observadas.



- Brasil.  
 Índia.
- País com baixas temperaturas ao longo do ano.  
 País com altas temperaturas ao longo do ano.
- Cidade sem programa de saneamento básico.  
 Cidade com programa de saneamento básico.
- Brasil: moradores da zona rural.  
 Brasil: moradores de áreas urbanas.
- País com baixa expectativa de vida da população.  
 País com alta expectativa de vida da população.

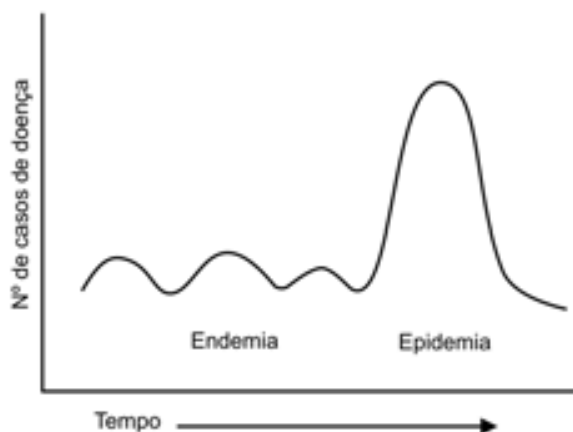
**BIO1773** - (Famene) Ter uma vida longa aparece como uma das metas das populações antigas e modernas, conforme ilustrado no fragmento de texto abaixo:  
“Como Epicuro, Aristóteles também influenciou os gregos modernos. Uma grande porção deles come carnes gordurosas, bebe álcool e fuma cigarros, mas geralmente desfrutam desses prazeres com moderação. Sim, eles podem optar por fumar um ou dois cigarros depois de uma longa refeição, mas não ficam baforando ansiosos o dia inteiro [...] Não espanta que os gregos estejam entre os povos com maior expectativa de vida no mundo de hoje; o azeite de oliva da “dieta mediterrânea” não é o único fator”.

(Adaptado de: KLEIN, Daniel. *Viagens com Epicuro: jornada em uma ilha grega em busca de uma vida plena*. Porto Alegre-RS: L&PM, 2016, p. 119-120).

Alguns hábitos de vida que aparecem no texto representam potenciais fatores de risco à saúde. Tais hábitos, somados a condições de sedentarismo e estresse psicológico intenso e prolongado, podem desencadear como prováveis doenças crônicas degenerativas e/ou condições de morbidade:

- a) Aterosclerose, Acidente Vascular Encefálico e Infarto Agudo do Miocárdio.
- b) Osteoporose, Filariose e Acidente Vascular Encefálico.
- c) Alzheimer, Acidente Vascular Encefálico e Febre Maculosa.
- d) AIDS, Acidente Vascular Encefálico e Arteriosclerose.
- e) Arteriosclerose, Síndrome de Turner e Alzheimer.

**BIO1774** - (Uel) Analise a figura a seguir:



NEVES, D. P. et al. *Parasitologia humana*. São Paulo: Atheneu, 2005. p. 18.

Com base na figura e nos conhecimentos sobre o tema, analise as afirmativas a seguir:

I. Epidemia se caracteriza por uma elevação progressiva, inesperada e descontrolada do número de casos de doenças durante um período numa

população, ultrapassando os valores endêmicos ou esperados.

II. Epidemias são endemias que ocorrem ao mesmo tempo em vários países. A peste bubônica, na Idade Média, e a gripe espanhola, no início do século XX, são exemplos de epidemias que ocorreram ao longo da história da humanidade.

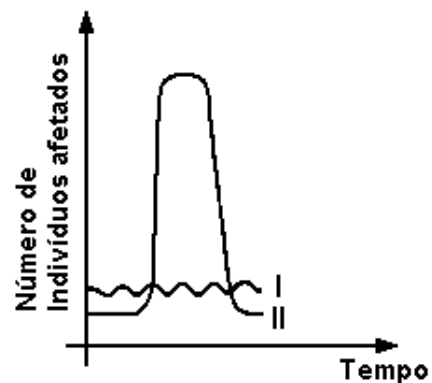
III. Endemia é definida como a presença de uma doença em uma população de determinada área geográfica, ou refere-se à prevalência usual de uma doença em um grupo populacional ou em uma área geográfica.

IV. A extensão geográfica de uma epidemia pode ser restrita a um bairro ou atingir uma cidade, um estado ou um país, podendo se estender por horas, no caso das infecções alimentares ou semanas, nos casos de gripes ou vários anos no caso da AIDS.

Assinale a alternativa que contém todas as afirmativas corretas.

- a) I e II.
- b) II e IV.
- c) III e IV.
- d) I, II e III.
- e) I, III e IV.

**BIO1775** - (Unichristus) As doenças em uma determinada região podem manifestar-se de formas diferentes.

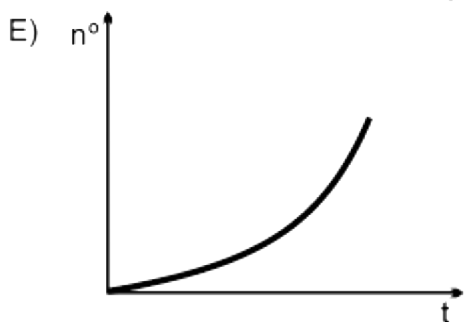
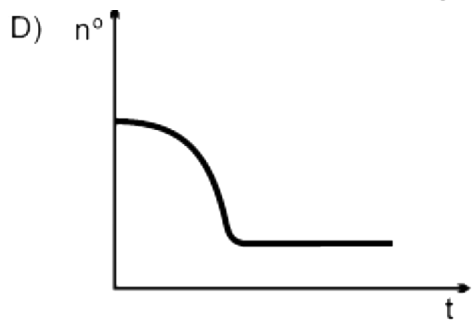
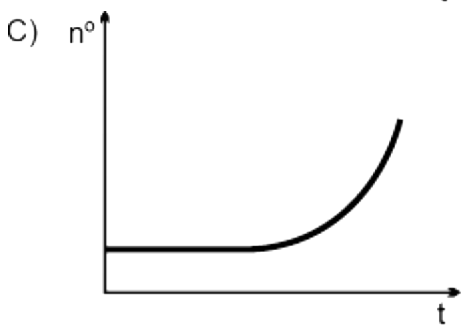
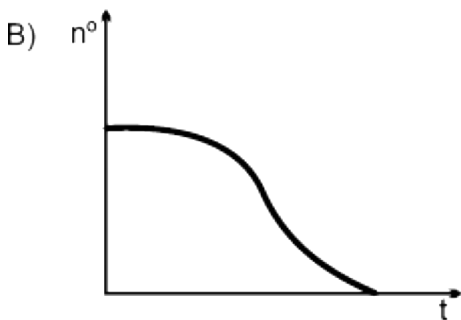
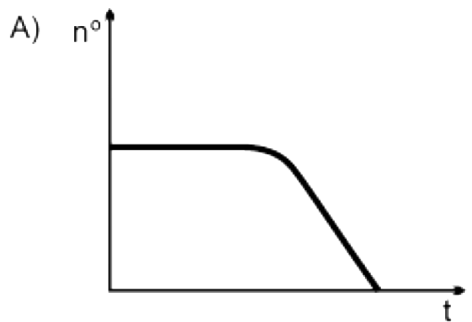


Disponível: <http://www.biologia.bio.br/index1/index1.htm>. Acesso em: 9 de abril de 2013.

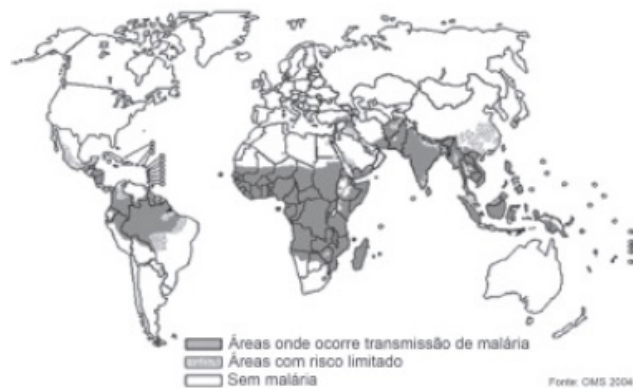
O gráfico representado procura evidenciar essas formas de manifestação, pois

- a) I representa o quadro típico de doenças como o sarampo que repentinamente surge em uma cidade.
- b) I é um bom exemplo para representar uma situação endêmica de esquistossomose.
- c) I pode exemplificar o surto de meningite em uma cidade do interior.
- d) II representa um quadro endêmico de doenças como verminoses em uma favela.
- e) II representa um quadro de doenças localizadas, como a malária na Amazônia.

**BIO1776** - (Pucsp) Em certa população, um tipo de virose encontrava-se na forma endêmica e, em curto espaço de tempo, tornou-se epidêmica. Considere nos gráficos abaixo, na ordenada, o número de indivíduos doentes dessa população e, na abscissa, o tempo (em meses). Qual dos gráficos corresponde corretamente à situação descrita?



**BIO1777** - (Enem)



Disponível em: [www.anvisa.gov.br](http://www.anvisa.gov.br)

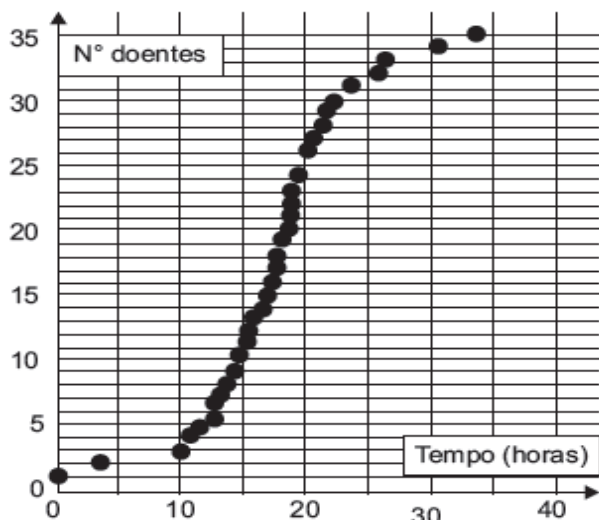
O mapa mostra a área de ocorrência da malária no mundo. Considerando-se sua distribuição na América do Sul, a malária pode ser classificada como

- endemia, pois se concentra em uma área geográfica restrita desse continente.
- peste, já que ocorre nas regiões mais quentes do continente.
- epidemia, já que ocorre na maior parte do continente.
- surto, pois apresenta ocorrência em áreas pequenas.
- pandemia, pois ocorre em todo o continente.

**BIO1778** - (Unifor) De tempos em tempos, a humanidade é afetada por epidemias de doenças infecciosas que se espalham entre a população localizada em uma grande região geográfica como, por exemplo, um continente, ou mesmo o planeta, assumindo a forma de pandemias. Acerca de pandemias, assinale a alternativa correta:

- Em 2013, a epidemia de gripe aviária, provocada pelo vírus H7N9, já matou mais de 30 pessoas na China, tendo atingido populações na África e na América Latina.
- O câncer de mama, por ser responsável por um número grande de mortes de mulheres, é considerada pela Organização Mundial de Saúde uma pandemia.
- A gripe espanhola, a gripe asiática e a gripe suína são exemplos de pandemias ocorridas nos últimos 100 anos.
- As campanhas oficiais de vacinação são pouco eficientes para combater o surgimento de pandemias.
- O surgimento de pandemias é fenômeno que só recentemente atingiu a humanidade, decorrendo das mudanças climáticas e do aquecimento global.

**BIO1779** - (Enem) A figura representa a análise gráfica de um estudo acerca da dispersão de uma doença transmitida a um grupo de pessoas que compartilhou um mesmo ambiente de trabalho:



Disponível em: [www.explorellearning.com](http://www.explorellearning.com). Acesso em: 27 nov. 2011 (adaptado).

De acordo com o padrão apresentado no gráfico, a transmissão da doença ocorreu por

- ingestão de água contaminada no mesmo ambiente de trabalho.
- consumo de alimentos estragados vindos da mesma fonte.
- contaminação pelo ar a partir de uma pessoa infectada.
- infecção do grupo por insetos vetores.
- manipulação de objetos contaminados.

**BIO1780** - (Unichristus) A sociedade contemporânea tem testemunhado, nos últimos anos, o surgimento de novas doenças (emergentes), como a AIDS e febres hemorrágicas, que são devastadoras e letais, bem como o reaparecimento de outras (reemergentes), como sarampo, tuberculose, cólera e dengue, até recentemente consideradas controladas e erradicadas. Sabedora de que esses tipos de doenças representam um problema de saúde pública no mundo todo, especialmente nos países em desenvolvimento, a comunidade científica vem externando sua preocupação e buscando programas de controle mais eficientes.

Disponível em: [www.professor.bio.br](http://www.professor.bio.br)

É correto afirmar que, dentre os fatores que contribuem para novos surtos de doenças reemergentes, estão

- menor número de pessoas em terapias que debilitam o sistema imunológico.
- condições adequadas de saneamento básico.
- melhor compreensão da evolução da virulência dos patógenos reemergentes.
- campanhas de vacinação.
- desequilíbrio ecológico resultante do desmatamento.

**BIO1781** - (Enem) Entre 1975 e 1999, apenas 15 novos produtos foram desenvolvidos para o tratamento da tuberculose e de doenças tropicais, as chamadas doenças negligenciadas. No mesmo período, 179 novas drogas surgiram para atender portadores de doenças cardiovasculares. Desde 2003, um grande programa articula esforços em pesquisa e desenvolvimento tecnológico de instituições científicas, governamentais e privadas de vários países para reverter esse quadro de modo duradouro e profissional. Sobre as doenças negligenciadas e o programa internacional, considere as seguintes afirmativas:

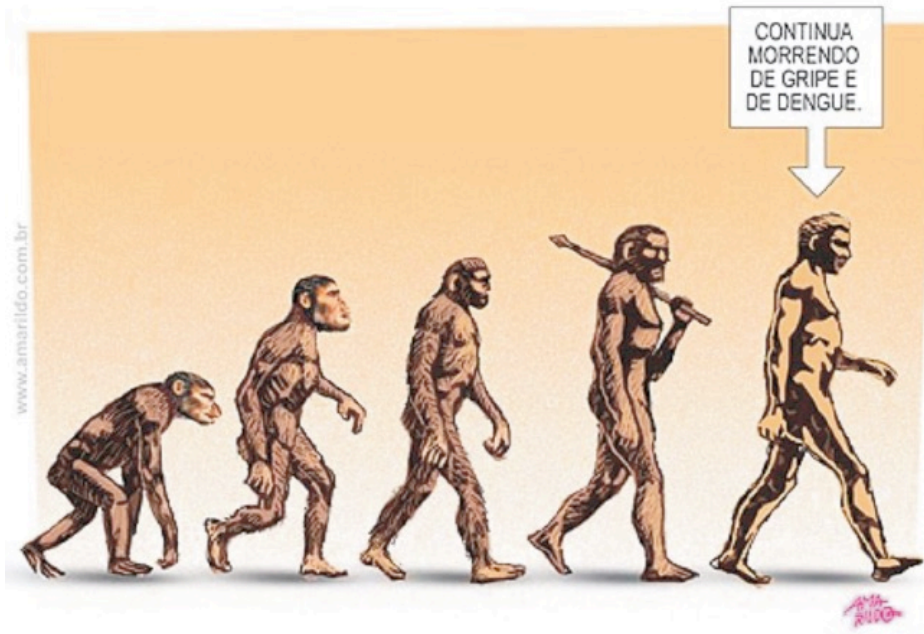
- As doenças negligenciadas, típicas das regiões subdesenvolvidas do planeta, são geralmente associadas à subnutrição e à falta de saneamento básico.
- As pesquisas sobre as doenças negligenciadas não interessam à indústria farmacêutica porque atingem países em desenvolvimento sendo economicamente pouco atrativas.
- O programa de combate às doenças negligenciadas endêmicas não interessa ao Brasil porque atende a uma parcela muito pequena da população.

Está correto apenas o que se afirma em:

- I.
- II.
- III.
- I e II.
- II e III.

**BIO1782 - (Unichristus)**  
**EVOLUÇÃO, GRIPE E DENGUE**

A charge ao lado reflete o processo evolutivo e a aparente contradição: “Tão evoluído e continua morrendo de gripe e dengue”.



Marque a opção que melhor explica, evolutivamente, a situação, tendo em vista que nenhum parasita busca matar seu hospedeiro.

- a) A relação parasitária deve ser recente e, não ocorreu um processo seletivo em linhagens de vírus que não matem o hospedeiro.
- b) A relação parasitária deve ser antiga, entretanto, altas taxas mutacionais ambientais nos vírus favorecem linhagens mais resistentes que matam seus parasitas.
- c) A relação parasitária deve ser antiga e vem ocorrendo um processo de melhoramento genético gradativo devido ao contato constante dos vírus e seus hospedeiros.
- d) A relação parasitária deve ser recente, e as mudanças induzidas, pelo vírus no hospedeiro não favoreceram seu sistema imunológico para a destruição dos parasitas.
- e) A relação parasitária deve ser antiga, e as mudanças climáticas vêm contribuindo para alterações na carga genética do hospedeiro, tornando-os mais fracos às viroses.

**BIO1783 - (Fps)** Relacione os termos utilizados na parasitologia, com seus respectivos significados.

(1) Agente etiológico	( ) Uma epidemia de âmbito mundial.
(2) Ectoparasita.	( ) O parasita causador da doença.
(3) Parasita heteroxeno.	( ) Aquele que efetua o ciclo obrigatoriamente em dois ou mais hospedeiros.
(4) Pandemia.	( ) Aquele que se fixa externamente ao corpo do hospedeiro.

A sequência correta, de cima para baixo, é:

- a) 3, 1, 2 e 4.
- b) 1, 2, 4 e 3.
- c) 4, 1, 3 e 2.
- d) 3, 2, 1 e 4.
- e) 1, 4, 3 e 2.