

Lygia F. Telles e Caio Fernando

Prosa Contemporânea

- A prosa contemporânea aborda **questões universais**, envolvendo o cotidiano das pessoas comuns e retratando a vida urbana, a violência, as diferenças de classes sociais etc.
- Para isso, utiliza-se uma **variedade de estilos literários**, retomando, por exemplo, traços do Realismo, romance histórico, realismo fantástico, regionalismo e de algumas vanguardas.



Lygia Fagundes Telles

- São Paulo, 1923-2022
- 1985: ABL.
- Formada pela Faculdade de Direito de São Paulo.
- Foi Procuradora do Estado.
- Começou a publicar nos anos 40.
- Em 2016, a União Brasileira de Escritores (UBE) enviou à Academia Sueca a indicação de Lygia Fagundes Telles para o Prêmio Nobel de Literatura daquele ano.





Características

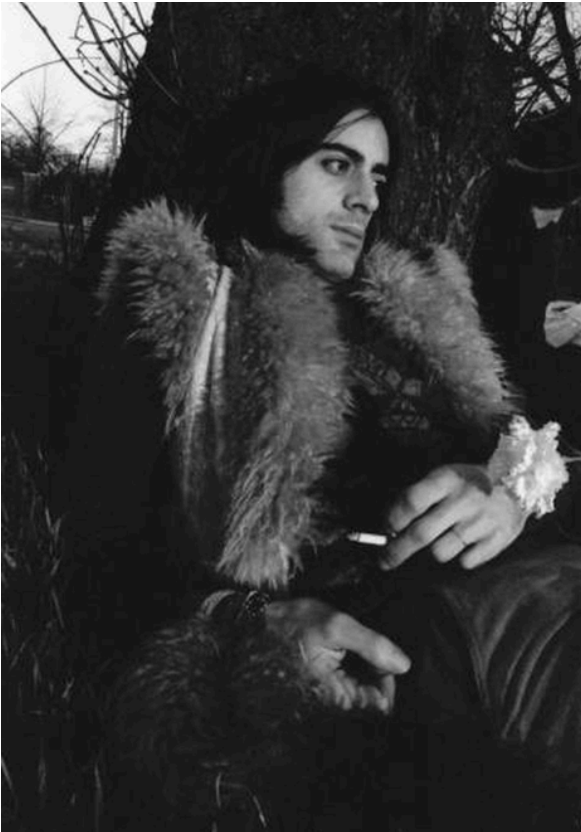
- Sondagem psicológica permanente;
- Personagens, em particular os femininos, são misteriosos e complexos;
- Realismo fantástico;
- Utilização da sinestesia;
- Texto poético.

“E apoiando-se no corrimão, colada a ele, [Tatisa] desceu precipitadamente. Quando bateu a porta atrás de si, rolaram pela escada algumas lantejoulas verdes na mesma direção, com se quisessem alcançá-la”.

(“Antes do baile verde”)

Caio Fernando Abreu

- Santiago (RS), 1948-96
- 1964: Porto Alegre
- Viveu também em São Paulo, Campinas, Rio de Janeiro, Estocolmo, Amsterdã, Londres e Paris.
- Jornalista, escritor, dramaturgo, editor, tradutor.
- Gêneros: Conto, romance, novela, poesia, teatro, crônica.



Características

- Linguagem fluida, muito próxima ao coloquialismo;
- Sondagem psicológica;
- Narrativas urbanas;
- Aproximação com a cultura pop (Cazuza e Rita Lee);
- Afastamento do academicismo.

“Eu não me autoconheço. E tenho medo de me conhecer. Tenho medo de me esforçar para ver o que há dentro de mim e acabar surpreendendo uma porção de coisas feias, sujas.”