



ENEM 2017 – Biologia

01 - Os medicamentos são rotineiramente utilizados pelo ser humano com o intuito de diminuir ou, por muitas vezes, curar possíveis transtornos de saúde. Os antibióticos são grupos de fármacos inseridos no tratamento de doenças causadas por bactérias. Na terapêutica das doenças mencionadas, alguns desses fármacos atuam

- ativando o sistema imunológico do hospedeiro.
- interferindo na cascata bioquímica da inflamação.
- removendo as toxinas sintetizadas pelas bactérias.
- combatendo as células hospedeiras das bactérias.
- danificando estruturas específicas da célula bacteriana.

02 - Uma grande virada na moderna história da agricultura ocorreu depois da Segunda Guerra Mundial. Após a guerra, os governos haviam se deparado com um enorme excedente de nitrato de amônio, ingrediente usado na fabricação de explosivos. A partir daí as fábricas de munição foram adaptadas para começar a produzir fertilizantes tendo como componente principal os nitratos.

SOUZA, F.A. Agricultura natural/orgânica como instrumento de fixação biológica e manutenção do nitrogênio no solo: um modelo sustentável de MDL. Disponível em: www.planetaorganico.com.br. Acesso em: 17 jul. 2015 (adaptado).

No ciclo natural do nitrogênio, o equivalente ao principal componente desses fertilizantes industriais é produzido na etapa de

- nitratação.
- nitrosação.
- amonificação.
- desnitrificação.
- fixação biológica do N_2 .

03 - A classificação biológica proposta por Whittaker permite distinguir cinco grandes linhas evolutivas utilizando, como critérios de classificação, a organização celular e o modo de nutrição. Woese e seus colaboradores, com base na comparação das sequências que codificam o RNA ribossômico dos seres vivos, estabeleceram relações de ancestralidade entre os grupos e concluíram que os procariontes do reino

Monera não eram um grupo coeso do ponto de vista evolutivo.

Whittaker (1969) Cinco reinos	Woese (1990) Três domínios
Monera	Archaea
	Eubacteria
Protista	Eukarya
Fungi	
Plantae	
Animalia	

A diferença básica nas classificações citadas é que a mais recente se baseia fundamentalmente em

- tipos de células.
- aspectos ecológicos.
- relações filogenéticas.
- propriedades fisiológicas.
- características morfológicas

04 - Pesquisadores criaram um tipo de plaqueta artificial, feita com um polímero gelatinoso coberto de anticorpos, que promete agilizar o processo de coagulação quando injetada no corpo. Se houver sangramento, esses anticorpos fazem com que a plaqueta mude sua forma e se transforme em uma espécie de rede que gruda nas lesões dos vasos sanguíneos e da pele.

MOUTINHO, S. Coagulação acelerada. Disponível em: <http://cienciahoje.uol.com.br>. Acesso em: 19 fev. 2013 (adaptado).

Qual a doença cujos pacientes teriam melhora de seu estado de saúde com o uso desse material?

- Filariose.
- Hemofilia.
- Aterosclerose.
- Doença de Chagas.
- Síndrome da imunodeficiência adquirida.

05 - O fenômeno da piracema (subida do rio) é um importante mecanismo que influencia a reprodução de algumas espécies de peixes, pois induz o processo que estimula a queima de gordura e ativa mecanismos hormonais complexos, preparando-os para a reprodução. Intervenções antrópicas nos ambientes aquáticos, como a construção de barragens, interferem na reprodução desses animais.

MALTA, P. *Impacto ambiental das barragens hidrelétricas*. Disponível em: <http://futurambiental.com>. Acesso em: 10 maio 2013 (adaptado).

Essa intervenção antrópica prejudica a piracema porque reduz o(a)

- percurso da migração.
- longevidade dos indivíduos.
- disponibilidade de alimentos.
- período de migração da espécie.
- número de espécies de peixes no local.

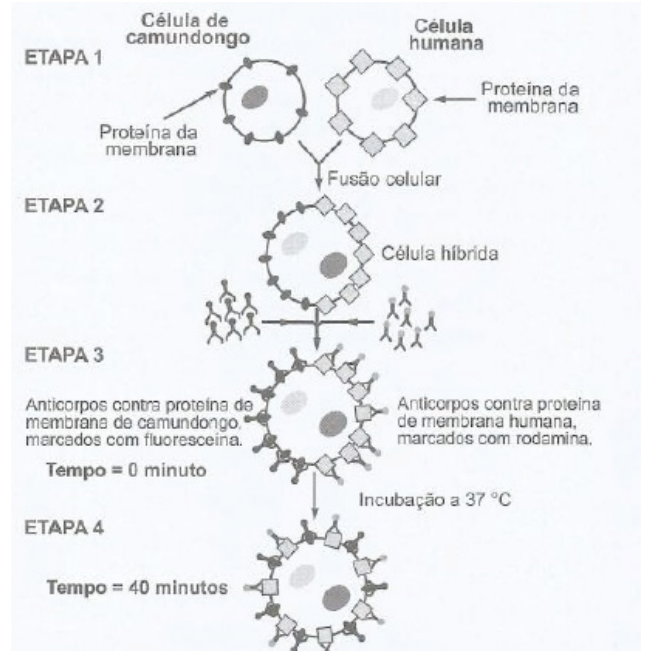
06 - Os botos-cinza (*Sotalia guianensis*), mamíferos da família dos golfinhos, são excelentes indicadores da poluição das áreas em que vivem, pois passam toda a sua vida – cerca de 30 anos – na mesma região. Além disso, a espécie acumula mais contaminantes em seu organismo, como o mercúrio, do que outros animais da sua cadeia alimentar.

MARCOLINO, B. *Sentinelas do mar*. Disponível em: <http://cienciahoje.uol.com.br>. Acesso em: 1 ago. 2012 (adaptado).

Os botos-cinza acumulam maior concentração dessas substâncias porque

- são animais herbívoros.
- são animais detritívoros.
- são animais de grande porte.
- digerem o alimento lentamente.
- estão no topo da cadeia alimentar.

07 - Visando explicar uma das propriedades da membrana plasmática, fusionou-se uma célula de camundongo com uma célula humana, formando uma célula híbrida. Em seguida, com o intuito de marcar as proteínas de membrana, dois anticorpos foram inseridos no experimento, um específico para as proteínas de membrana do camundongo e outro para as proteínas de membrana humana. Os anticorpos foram visualizados ao microscópio por meio de fluorescência de cores diferentes.



ALBERTS, B. et al. *Biologia molecular da célula*. Porto Alegre: Artes Médicas. 1997 (adaptado).

A mudança observada da etapa 3 para a etapa 4 do experimento ocorre porque as proteínas

- movimentam-se livremente no plano da bicamada lipídica.
- permanecem confinadas em determinadas regiões da bicamada.
- auxiliam o deslocamento dos fosfolipídios da membrana plasmática.
- são mobilizadas em razão da inserção de anticorpos.
- são bloqueadas pelos anticorpos.

08 - A distrofia muscular Duchenne (DMD) é uma doença causada por uma mutação em um gene localizado no cromossomo X. Pesquisadores estudaram uma família na qual gêmeas monozigóticas eram portadoras de um alelo mutante recessivo para esse gene (heterozigóticas). O interessante é que uma das gêmeas apresentava o fenótipo relacionado ao alelo mutante, isto é, DMD, enquanto a sua irmã apresentava fenótipo normal.

RICHARDS, C. S. et al. *The American Journal of Human Genetics*, n. 4, 1990 (adaptado).

A diferença na manifestação da DMD entre as gêmeas pode ser explicada pela

- dominância incompleta do alelo mutante em relação ao alelo normal.
- falha na separação dos cromossomos X no momento da separação dos dois embriões.
- recombinação cromossômica em uma divisão celular embrionária anterior à separação dos dois embriões.
- inativação aleatória de um dos cromossomos X em fase posterior à divisão que resulta nos dois embriões.
- origem paterna do cromossomo portador do alelo mutante em uma das gêmeas e origem materna na outra.

09 - A Mata Atlântica caracteriza-se por uma grande diversidade de epífitas, como as bromélias. Essas plantas estão adaptadas a esse ecossistema e conseguem captar luz, água e nutrientes mesmo vivendo sobre as árvores.

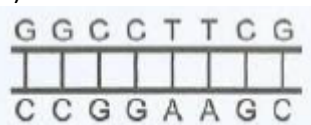
Disponível em: www.ib.usp.br. Acesso em: 23 fev. 2013 (adaptado).

Essas espécies captam água do(a)

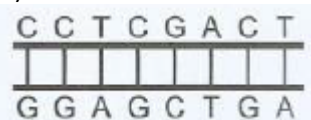
- a) organismo das plantas vizinhas.
- b) solo através de suas longas raízes.
- c) chuva acumulada entre suas folhas.
- d) seiva bruta das plantas hospedeiras.
- e) comunidade que vive em seu interior.

10 - A reação em cadeia da polimerase (PCR, na sigla em inglês) é uma técnica de biologia molecular que permite replicação *in vitro* do DNA de forma rápida. Essa técnica surgiu na década de 1980 e permitiu avanços científicos em todas as áreas de investigação genômica. A dupla hélice é estabilizada por ligações hidrogênio, duas entre as bases adenina (A) e timina (T) e três entre as bases guanina (G) e citosina (C). Inicialmente, para que o DNA possa ser replicado, a dupla hélice precisa ser totalmente desnaturada (desenrolada) pelo aumento da temperatura, quando são desfeitas as ligações hidrogênio entre as diferentes bases nitrogenadas. Qual dos segmentos de DNA será o primeiro a desnaturar totalmente durante o aumento da temperatura na reação de PCR?

a)



b)



c)



d)



e)



11 - A retina é um tecido sensível à luz, localizado na parte posterior do olho, onde ocorre o processo de formação de imagem. Nesse tecido, encontram-se vários tipos celulares específicos. Um desses tipos celulares são os cones, os quais convertem os diferentes comprimentos de onda da luz visível em sinais elétricos, que são transmitidos pelo nervo óptico até o cérebro.

Disponível em: www.portaldaretina.com.br. Acesso em: 13 jun. 2012 (adaptado).

Em relação à visão, a degeneração desse tipo celular irá

- a) comprometer a capacidade de visão em cores.
- b) impedir a projeção dos raios luminosos na retina.
- c) provocar a formação de imagens invertidas na retina.
- d) causar dificuldade de visualização de objetos próximos.
- e) acarretar a perda da capacidade de alterar o diâmetro da pupila.

12 - Uma das estratégias para conservação de alimentos é o salgamento, adição de cloreto de sódio (NaCl), historicamente utilizado por tropeiros, vaqueiros e sertanejos para conservar carnes de boi, porco e peixe. O que ocorre com as células presentes nos alimentos “preservados com essa técnica?

- a) O sal adicionado diminui a concentração de solutos em seu interior.
- b) O sal adicionado desorganiza e destrói suas membranas plasmáticas.
- c) A adição de sal altera as propriedades de suas membranas plasmáticas.
- d) Os íons Na^+ e Cl^- provenientes da dissociação do sal entram livremente nelas.
- e) A grande concentração de sal no meio extracelular provoca a saída de água de dentro delas.

13 - A terapia celular tem sido amplamente divulgada como revolucionária, por permitir a regeneração de tecidos a partir de células novas. Entretanto, a técnica de se introduzirem novas células em um tecido, para o tratamento de enfermidades em indivíduos, já era aplicada rotineiramente em hospitais. A que técnica refere-se o texto?

- a) Vacina.
- b) Biópsia.
- c) Hemodiálise.
- d) Quimioterapia.
- e) Transfusão de sangue.

Gabarito:

1. E
2. A
3. C
4. B
5. A
6. E
7. A
8. D
9. C
10. C
11. A
12. E
13. E