

1. FGV 2007

Dois países latino-americanos possuem vários pontos em comum:

- localizam-se na América Central;
- sofreram interferência política e militar dos Estados Unidos;
- foram colônias de exploração;
- possuem economias baseadas no cultivo de cana-de-açúcar;
- na década de 1990, muitos de seus habitantes tentaram migrar para os Estados Unidos em embarcações precárias.

As diferenças, porém, estão retratadas no quadro.

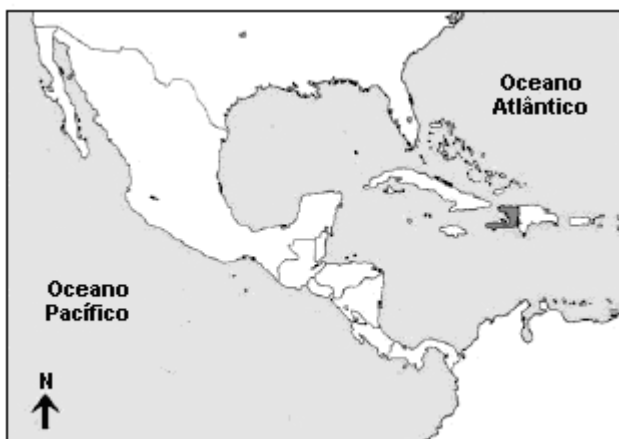
	PAÍS A	PAÍS B
DADOS SOCIAIS	Investimento em saúde e educação	Alto índice de analfabetismo e reduzida expectativa de vida
IDH	Médio	Baixo
POLÍTICA	Regime de partido único	Regime pluripartidário
RELAÇÃO COM O BRASIL	Amistosa	Presença de forças militares
POSIÇÃO DURANTE A GUERRA FRIA	Aliada à antiga URSS	Aliada aos EUA

Os países A e B são, respectivamente,

- Cuba e Haiti.
- El Salvador e Porto Rico.
- Bahamas e Jamaica.
- Nicarágua e Porto Rico.
- República Dominicana e Costa Rica.

2. PUCRS 2007

Responder à questão com base na leitura do mapa.



O país destacado no mapa é o mais pobre do continente, tendo aproximadamente 80% da sua população vivendo abaixo da linha de pobreza. Seu nome é

- a. Cuba.
- b. Guatemala.
- c. Nicarágua.
- d. Jamaica.
- e. Haiti.

3. PUCRJ 1999



As condições naturais do Caribe, assim como sua posição em relação à organização económica e geopolítica, contribuíram para o desenvolvimento de uma série de atividades econômicas voltadas para os mercados consumidores externos. Com relação ao texto anterior, podemos afirmar que a região caribenha NÃO se destaca:

- a. pela indústria do turismo.
- b. como refúgio de capitais.
- c. por sua posição estratégica.
- d. pela produção de material bélico.
- e. pela produção primário-exportadora.

4. UERJ 2003

CUBA JA RECEBE OS EUROS DOS TURISTAS

O euro começou a circular em Varadero, o balneário turístico mais importante de Cuba, onde a empresa Transtur anunciou que os serviços de táxi e aluguel de automóveis já podem ser pagos com a moeda.

('Gazeta Mercantil', 12/05/2002)

TENSÃO ENTRE FIDEL E WASHINGTON

A viagem de Jimmy Carter acontece num dos momentos mais tensos das relações entre EUA e Cuba nos últimos anos. No dia 6 de maio, durante um pronunciamento em Washington, o subsecretário de Estado para Controle de Armas e Segurança Nacional americano, John Bolton, incluiu Cuba na lista de países que apoiam o terrorismo.

('Jornal do Brasil', 12/05/2002)

As duas notícias revelam atitudes distintas com relação a Cuba. Do lado da União Europeia, há a valorização do turismo e do comércio; do lado dos EUA, desconfiança e tentativa de controle.

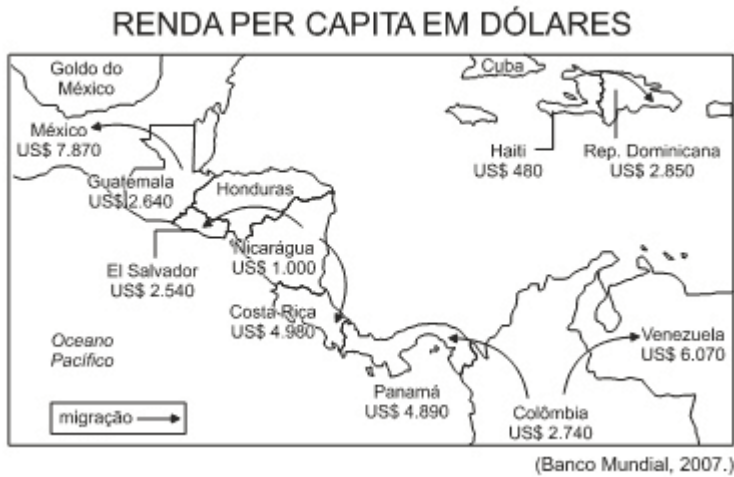
A dificuldade dos governos norte-americanos em lidar com o regime cubano decorre do fato de que este tem sido visto como:

- a. um polo de fundamentalismo religioso na América Central

- b. uma exceção política no espaço de dominação norte-americana
- c. um posto avançado das tecnologias alternativas na região do Caribe
- d. um aliado ideológico da União Europeia no contexto latino-americano

5. UNESP 2009

O mapa contém o sentido da migração entre vários países latino-americanos e a renda per capita de cada um deles.

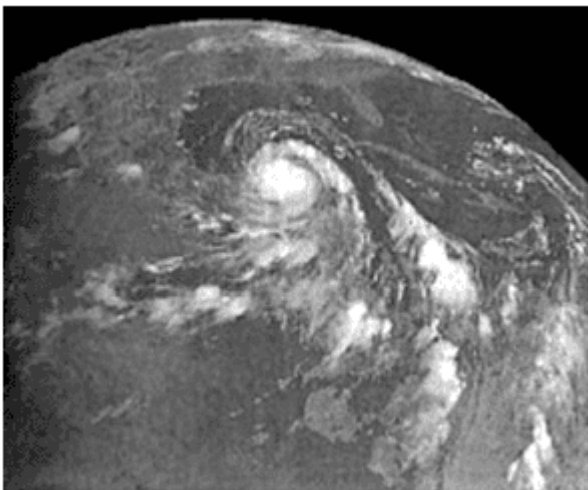


Assinale a alternativa que contém o sentido geral das migrações, um destino na América do Norte, um na América do Sul e outro no Caribe, nesta ordem.

- a. Para países ricos: Nicarágua para El Salvador; Panamá para Colômbia; Costa Rica para Nicarágua.
- b. Para países mais pobres: Haiti para República Dominicana; Costa Rica para Panamá; Nicarágua para Costa Rica.
- c. Para países menos pobres: Guatemala para México; Colômbia para Venezuela; Haiti para República Dominicana.
- d. Para países pobres e ricos: Nicarágua para Costa Rica; Venezuela para Colômbia; República Dominicana para Haiti.
- e. Para países com mesma renda per capita: Panamá para Costa Rica; Colômbia para Venezuela; El Salvador para Guatemala.

6. UNESP 2009

Observe a imagem de satélite e o mapa.





Assinale a alternativa que identifica o fenômeno climático representado, a área de ocorrência e a causa principal que favorece sua formação.

- a. Ciclone; Mar das Caraíbas; áreas oceânicas com predominância de ventos fracos, mas constantes, fenômeno típico de áreas tropicais.
- b. Tufão; Antilhas; formação de frentes frias em áreas oceânicas, fenômeno típico de altas latitudes.
- c. Tornado; América do Norte; formação de ciclones extratropicais nos oceanos, fenômeno típico de áreas polares.
- d. Furacão; Caribe; áreas oceânicas onde a temperatura da água é mais elevada, fenômeno típico de áreas tropicais.
- e. Tromba d'água; América Central; formação de frentes frias e úmidas nas áreas oceânicas, fenômeno típico de áreas temperadas.

7. MACKENZIE 1997

Assinale a alternativa INCORRETA sobre a economia da América Central.

- a. Vários países do Caribe têm o turismo como principal fonte de renda.
- b. O açúcar de cana foi o responsável pela entrada do Caribe na economia dos séculos XVII e XVIII.
- c. Embora situados em regiões de clima quente, seus países não participaram do comércio mundial de frutas tropicais.
- d. Algumas de suas ilhas se transformaram em 'paraísos fiscais' com legislação ultraliberal.
- e. A bauxita é a grande exportação da Jamaica, colocando o país nos primeiros lugares do mundo.

8. MACKENZIE 1996

Sobre as características geográficas do CARIBE CONTINENTAL, podemos afirmar que é:

- a. uma região de clima quente e úmido, com vegetação campestre e terras muito planas.
- b. uma continuidade de terras baixas, com grandes áreas aproveitáveis para a agricultura.
- c. uma superfície com paisagens bem peculiares, onde a umidade do relevo e do clima apresentam características muito diferentes.
- d. uma imensa bacia sedimentar, resultado da deposição de aluviões carregados pelos numerosos rios da região.
- e. um istmo montanhoso, vulcânico, marcado por planaltos, onde se concentra a população.

9. CESGRANRIO 2011

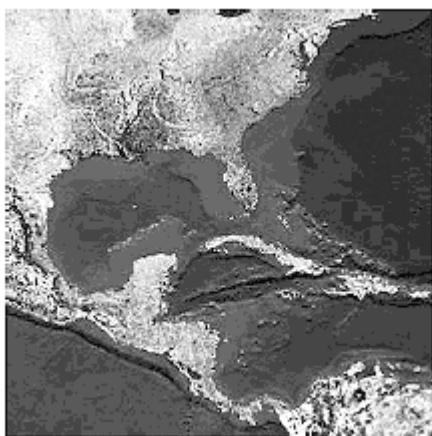
"As tímidas reformas iniciadas pelo Presidente Raúl Castro não têm dado os resultados esperados. Um informe oficial do governo cubano revelou que, dos mais de 1 milhão de hectares de terras estatais entregues em usufruto a novos produtores em 2008, para aumentar a oferta de alimentos, 54% continuam improdutivas. Cuba, fortemente atingida pela crise econômica global e vários furacões em 2008, muito tem investido anualmente na importação de alimentos, e precisa urgentemente produzir mais..."

"Cuba dá um passo à frente, outro atrás". O Globo. Caderno Opinião, 1º caderno, 22/08/2010, p.06.

Com base no contexto acima, a respeito dos resultados das recentes transformações econômicas realizadas em Cuba, é correto afirmar que a(o)

- a. reestruturação cubana se baseia principalmente em uma reforma agrária concentrada em produtos de exportação, tais como: fumo, cana-de-açúcar e gêneros alimentícios, em resposta à posição do governo Barack Obama de reforçar o embargo econômico decretado há mais de 40 anos pelos Estados Unidos.
- b. escassez de alimentos sempre foi uma das maiores dificuldades de governo cubano e, aliada a imposições econômicas e aos poucos incentivos dados aos agricultores, contribuiu ainda mais para a queda da produção agrícola.
- c. presidente Castro permitiu a ampliação da base militar de Guantánamo, em troca de empréstimos norte-americanos para a recuperação econômica de Cuba.
- d. governo cubano vem investindo nas atividades ligadas à exportação de bens e serviços, com a finalidade de combater o problema mais imediato no país, que é a escassez de divisas.
- e. governo cubano tem se aproximado do Grupo dos Oito (G8), como forma de atrair investimentos estrangeiros, mas as negociações são dificultadas pela recusa renitente de Cuba a reingressar na Organização dos Estados Americanos (OEA).

10. PUCRJ 2008



Disponível em: <http://www.fourmilab.ch/cgi-bin/Earth?opt=-p&img=learth.evif>

A foto de satélite acima nos ajuda a confirmar todas as sentenças a seguir, COM EXCEÇÃO da opção:

- a. A localização geográfica do istmo centro-americano explica a sua importância estratégica como rota do fluxo de mercadorias no comércio marítimo internacional, principalmente a partir da construção do canal do Panamá.
- b. A localização geográfica da ilha de Cuba, na entrada do Golfo do México, fez com que ela se tornasse, ao longo do processo de formação territorial do continente americano, um importante ponto estratégico.
- c. O fato de Cuba estar localizada a apenas 180 quilômetros de distância dos Estados Unidos constitui o principal motivo do interesse dos cubanos insatisfeitos com o regime socialista em fugirem para aquele país.
- d. Mesmo estando a ilha Hispaniola mais próxima de Cuba do que dos Estados Unidos, essa ilha não representa uma rota de fuga para os cubanos insatisfeitos com o regime socialista, já que as condições de vida lá encontradas são bastante precárias para a grande maioria da população.
- e. A ilha de Cuba, que se localiza no mar do Caribe, está muito próxima da península da Flórida, da península de Yucatán e da ilha da Jamaica, compondo a região das Grandes Antilhas.

GABARITO: 1) a, 2) e, 3) d, 4) b, 5) c, 6) d, 7) c, 8) e, 9) b, 10) c,

