



PROCESSO SELETIVO

2018-2

EDITAL UFU/PROGRAD/DIRPS 04/2018

TIPO 1

PRIMEIRA FASE

1º DIA

02 de junho de 2018

Início às 13:30, com duração de 4h.

SÓ ABRA ESTE CADERNO DE QUESTÕES QUANDO AUTORIZADO

LEIA ATENTAMENTE AS INSTRUÇÕES ABAIXO

1. Esta prova é composta de 10 questões por disciplina, valendo 1 ponto cada questão, totalizando 60 questões, assim distribuídas:

DISCIPLINAS	QUESTÕES
Biologia	01 a 10
Física	11 a 20
Geografia	21 a 30
Língua Portuguesa	31 a 40
Literatura	41 a 50
Sociologia	51 a 60

2. Para se dirigir aos fiscais, levante o braço e aguarde ser atendido.
3. Após ser autorizado, abra o caderno, verifique o seu conteúdo e solicite imediatamente a troca caso falem folhas ou haja falhas na impressão.
4. Verifique se este caderno contém 60 questões objetivas.
5. Transfira cada uma de suas respostas para a **Folha de Respostas**, conforme as instruções lá contidas.
6. É de responsabilidade do candidato a entrega de sua Folha de Respostas.
7. **O candidato que for flagrado portando quaisquer aparelhos eletrônicos, mesmo desligados – inclusive telefone celular – terá sua prova anulada. Não leve esses aparelhos eletrônicos para o banheiro, pois o porte deles, nessa situação, também ocasionará a anulação da prova.**
8. Ao término da prova, este caderno deverá ser levado pelo candidato.

OBS.: os fiscais não estão autorizados a dar informações sobre esta prova.

RAASCELUNHO

BIOLOGIA**QUESTÃO 01**

Moscas não podem cruzar com rãs ou samambaias, mas as barreiras reprodutivas entre espécies afins também existem, como descrito nas situações a seguir.

- I- Duas espécies de cobra do gênero *Thamnophis* ocorrem na mesma área geográfica, mas uma delas vive principalmente na água, e a outra é terrestre.
- II- Algumas subespécies de salamandra do gênero *Ensatina* vivem nas mesmas regiões e habitats, onde talvez elas possam ocasionalmente hibridizar. No entanto, a maioria dos híbridos não completa o desenvolvimento, e aqueles que conseguem são frágeis.
- III- Os atobás-de-pés-azuis, habitantes das ilhas Galápagos, acasalam-se apenas depois de uma corte exclusiva da espécie. Parte do “roteiro” manda o macho levantar a pata azul, comportamento que chama a atenção da fêmea.
- IV- Na América do Norte, as áreas geográficas de uma espécie de gambá que ocorre no Leste (*Spilogale putorius*) e no Oeste (*Spilogale gracilis*) se sobrepõem, mas *S. putorius* se reproduz no fim do inverno, e *S. gracilis* se reproduz no fim do verão.

Quais situações indicam, respectivamente, uma barreira pós-zigótica e uma barreira pré-zigótica comportamental?

- A) II e III.
- B) I e III.
- C) IV e II.
- D) II e IV.

QUESTÃO 02

Leia a charge abaixo.



Disponível em: <<http://www.jornalhojelivre.com.br/dengue-zika-ou-febre-amarela/>>. Acesso em 19 de fevereiro de 2018.

Comparando-se as doenças típicas de países tropicais, mencionadas na charge, é comum entre elas

- A) serem provocadas por organismos procaríotos.
- B) apresentarem insetos como agentes etiológicos.
- C) apresentarem insetos como vetores.
- D) apresentarem agentes etiológicos do reino Protista.

QUESTÃO 03

Os frutos são classificados em vários tipos, dependendo de sua origem no desenvolvimento. Na sua maioria, os frutos são derivados de um único carpelo ou de vários carpelos fusionados, denominados **frutos simples**. O **fruto agregado** resulta de uma única flor que tem mais de um carpelo separado, cada qual formando um pequeno fruto. Um **fruto múltiplo** desenvolve-se de uma inflorescência, um grupo de flores fortemente agrupadas.

Em relação às informações acima, assinale a alternativa que contém, respectivamente, um representante de **fruto simples**, de **fruto agregado** e de **fruto múltiplo**.

- A) Pêssego, tomate e amendoim.
- B) Limão, figo e amora.
- C) Maçã, morango e jaca.
- D) Ervilha, framboesa e abacaxi.

QUESTÃO 04

Os itens abaixo referem-se aos diferentes tipos de sistemas excretores.

- I- Órgãos excretores chamados metanefrídeos, que consistem de um tubo aberto nas duas extremidades, uma das quais é alargada, formando um funil ciliado, o nefróstoma. A outra extremidade é estreita, constituindo o nefridióporo ou poro excretor.
- II- A excreção ocorre por meio de duas glândulas que se abrem na base das antenas, por isso são denominadas glândulas antenais (ou glândulas verdes).
- III- As excreções são eliminadas por meio de túbulos de Malpighi, que são estruturas tubulares alongadas presentes na hemocela, em contato direto com a hemolinfa. Uma das extremidades de cada túbulo de Malpighi é fechada, e a outra se abre na região mediana do intestino. Os túbulos filtram a hemolinfa, removendo as excreções e lançando-as no intestino, de onde são eliminadas com as fezes.

Os itens I, II e III referem-se, respectivamente, ao sistema excretor dos

- A) moluscos, insetos e crustáceos.
- B) anelídeos, crustáceos e insetos.
- C) caramujos, anelídeos e anfíbios.
- D) insetos, crustáceos e anelídeos.

QUESTÃO 05

Em relação à bile, afirma-se que essa

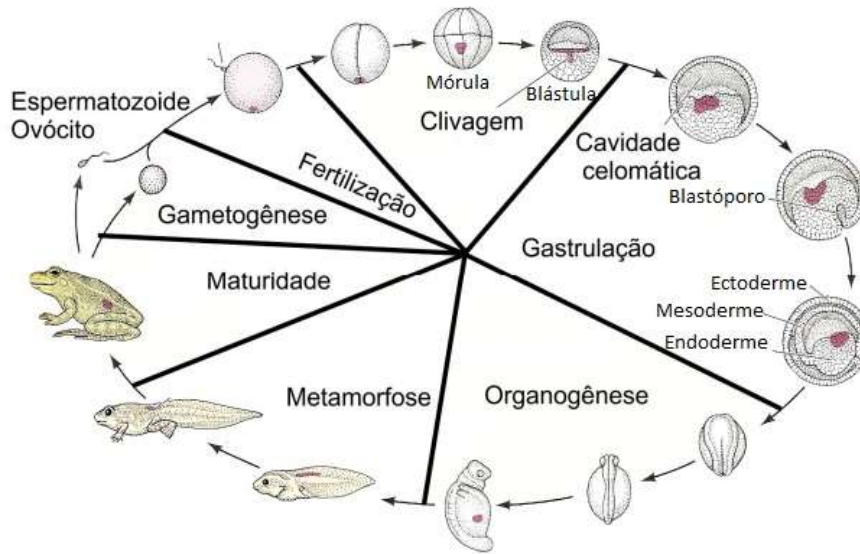
- I- emulsifica gorduras.
- II- é produzida pela vesícula biliar.
- III- tem cor esverdeada.
- IV- é armazenada no fígado.

Assinale a alternativa que apresenta as afirmações corretas.

- A) I e III.
- B) II e IV.
- C) I e II.
- D) III e IV.

QUESTÃO 06

O esquema abaixo representa os diferentes estágios de desenvolvimento de um anfíbio.



GILBERT, Scott F. **Developmental Biology**. 6.ed. Sunderland: Sinauer, 2000. (Adaptado)

De acordo com esse esquema, os diferentes estágios de desenvolvimento se originaram a partir de um ovo

- A) centrolécito.
- B) oligolécito.
- C) mesolécito.
- D) megalécito.

QUESTÃO 07

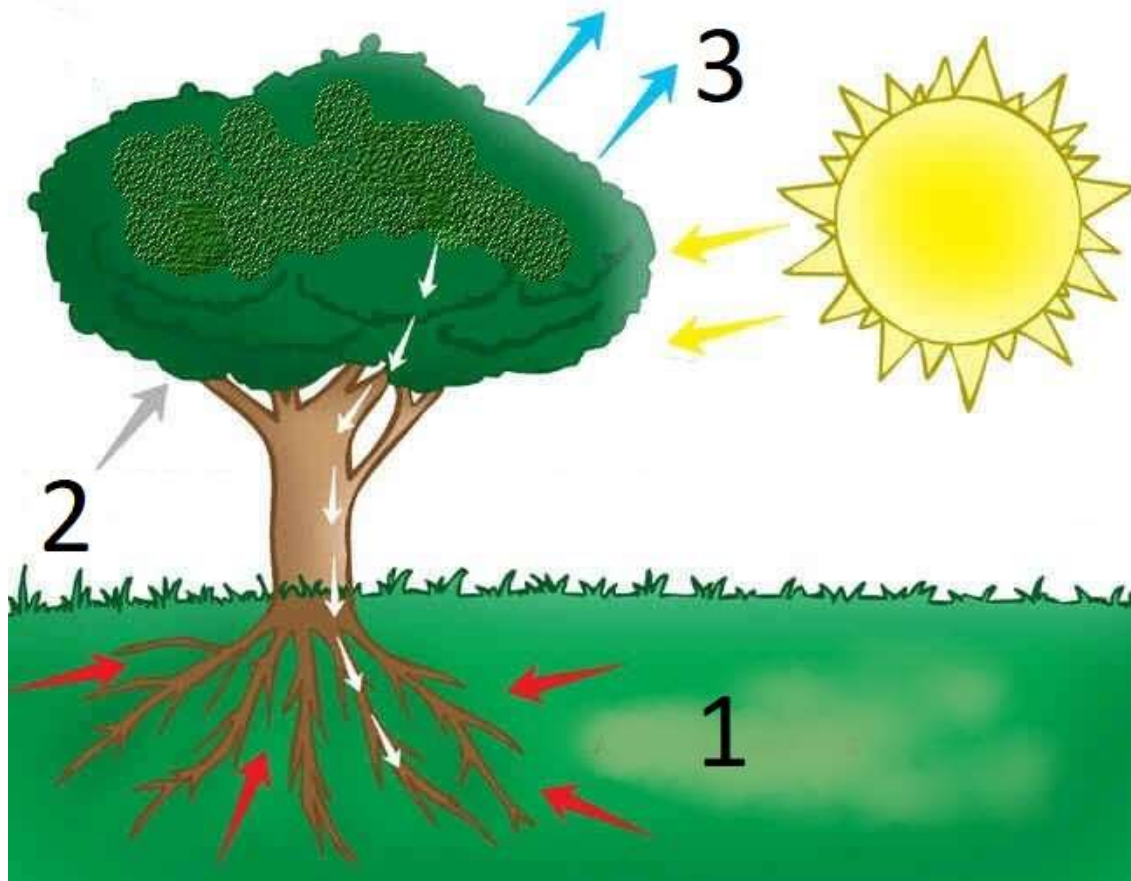
O daltonismo é um distúrbio moderado ligado ao cromossomo X que se caracteriza pela cegueira para as cores verde e vermelha.

Considerando-se o cruzamento de uma mulher carreadora do alelo para o daltonismo ao se casar com um homem de visão normal, as chances de as filhas desse casal serem carreadoras é de

- A) 50%.
- B) 25%.
- C) 100%.
- D) 0%.

QUESTÃO 08

Observe a figura.



Disponível em: <<https://i1.wp.com/trabalhosparaescola.com.br/wp-content/uploads/2017/10/esquema-da-fotossintese.jpg?fit=400%2C314&ssl=1>>. Acesso em 20 de fevereiro de 2018. (Adaptado).

Os números 1, 2 e 3 representam, respectivamente,

- A) glicose, gás carbônico e água.
- B) glicose, oxigênio e gás carbônico.
- C) água, oxigênio e gás carbônico.
- D) água, gás carbônico e oxigênio.

QUESTÃO 09

Analise a tabela.

Organelas Celulares	Função	Exemplos de células em que estão presentes
Retículo Endoplasmático Liso	Síntese e secreção de hormônios sexuais	1
Retículo Endoplasmático Rugoso	Síntese de proteínas secretadas no sangue como, por exemplo, a insulina	2
Mitocôndrias	Respiração celular	3
Lisossomos	Digestão intracelular	4

Assinale a alternativa que corresponde, respectivamente, aos números 1, 2, 3 e 4.

- A) Macrófagos, musculares, testiculares e pancreáticas.
- B) Testiculares, pancreáticas, musculares e macrófagos.
- C) Testiculares, musculares, pancreáticas e macrófagos.
- D) Macrófagos, pancreáticas, musculares e testiculares.

QUESTÃO 10

A tirinha abaixo retrata uma relação ecológica harmônica.



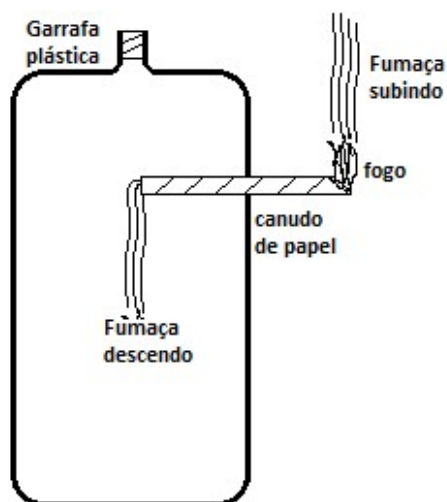
Disponível em: <http://3.bp.blogspot.com/uA_fKVnFIQA/UHLhN96yvbl/AAAAAAAAAcac/mTZW4hFJdA0/s1600/abelha01_72.jpg>. Acesso em 20 de fevereiro de 2018.

Assinale a alternativa que também representa um exemplo de uma relação ecológica harmônica.

- A) A lombriga e o homem.
- B) A penicilina e as bactérias.
- C) A rêmora e o tubarão.
- D) O sapo e o gafanhoto.

FÍSICA**QUESTÃO 11**

Em uma sala de aula, um professor de física realiza o seguinte experimento: enrola um pedaço de papel na forma de um canudo e o coloca atravessando um orifício feito na parte superior de uma garrafa plástica, transparente, vazia e sem tampa, como ilustrado na figura. Em seguida, ateia fogo na extremidade do canudo que está do lado de fora da garrafa. O que se observa como resultado é que a fumaça do lado de fora da garrafa movimenta-se para cima, enquanto, na outra extremidade do canudo, do lado de dentro da garrafa, a fumaça flui para baixo (figura).



Um estudante, que acompanha o experimento, faz as seguintes afirmações:

- I. A fumaça, independentemente de estar do lado de fora ou de dentro da garrafa, possui densidade menor que a do ar atmosférico que a envolve.
- II. A fumaça do lado de dentro da garrafa desce, porque o ar atmosférico que entra pela abertura superior da garrafa sem tampa a arrasta para baixo.
- III. A fumaça do lado de dentro da garrafa desce por estar em temperatura próxima à do ambiente e, por ser uma suspensão de partículas, possui maior densidade que o ar atmosférico.

Em relação às afirmações acima, marque V para as verdadeiras e F para as falsas e assinale a alternativa correta.

- A) I – V; II – F; III – F.
- B) I – V; II – V; III – V.
- C) I – F; II – V; III – F.
- D) I – F; II – F; III – V.

QUESTÃO 12

Relâmpagos são eventos elétricos, normalmente de curta duração, gerados a partir de nuvens carregadas que possuem potenciais elétricos com altos valores em relação à superfície da Terra e, durante a sua incidência, podem atingir elevados módulos de corrente elétrica. Um dado relâmpago tem a duração de 1 segundo, é gerado em uma nuvem que possui um potencial elétrico de 300.000.000 V em relação a terra, e atinge o solo com uma corrente elétrica média de 36.000 A.

Quantas lâmpadas, de 60 W cada, seriam mantidas acesas durante 10 minutos com a energia desse relâmpago?

- A) $3,0 \times 10^8$.
- B) $5,0 \times 10^5$.
- C) $6,0 \times 10^7$.
- D) $3,6 \times 10^4$.

QUESTÃO 13

As radiações eletromagnéticas possuem diversas aplicabilidades na vida cotidiana, e o espectro das mais utilizadas pela humanidade é formado por radiações que possuem comprimentos de onda que vão desde dimensões atômicas (raios X e radiação gama) até centenas de metros (ondas de rádio). Conforme a ciência atual postula, a radiação eletromagnética possui caráter dual: pode ser considerada partícula ou onda, dependendo da situação em estudo. Pode-se associar a cada feixe de radiação eletromagnética um feixe de partículas chamadas de fótons, e a energia de cada fóton depende de uma constante, chamada de constante de Planck ($h = 6,64 \times 10^{-34}$ J.s), e é diretamente proporcional à frequência da radiação.

Sobre as radiações eletromagnéticas são feitas as seguintes afirmações:

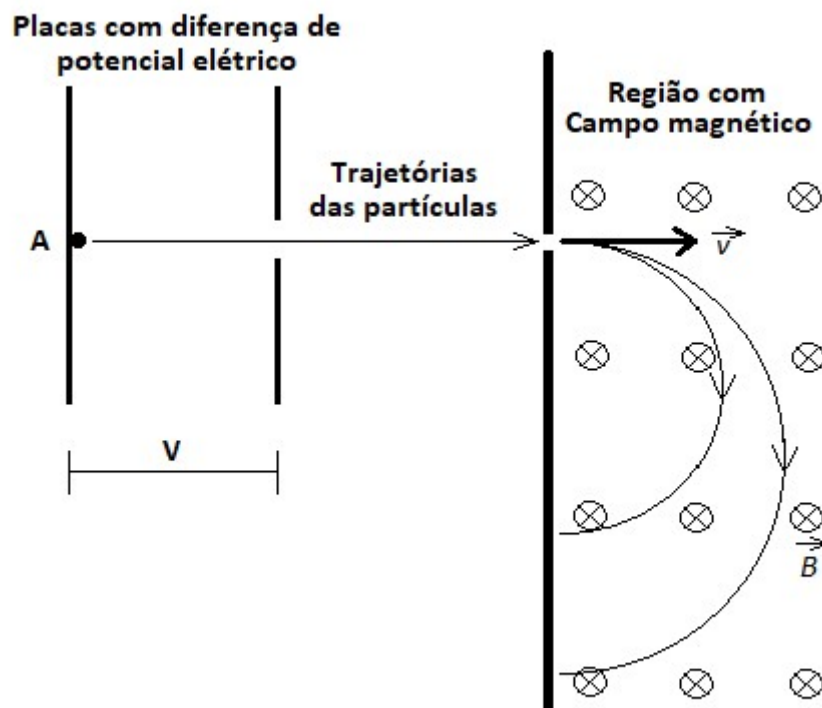
- I. Quanto menor o comprimento de onda da radiação eletromagnética maior a energia do fóton a ela associado.
- II. Quanto menor a energia de um dado fóton associado a uma dada radiação eletromagnética menor a sua velocidade de propagação.
- III. A energia de um feixe eletromagnético constituído de radiação de frequência constante é discreta, ou seja, só pode assumir valores múltiplos inteiros de um valor mínimo.

Em relação às afirmações acima, marque V para as verdadeiras e F para as falsas e assinale a alternativa correta.

- A) I – V; II – V; III – F.
- B) I – V; II – F; III – V.
- C) I – F; II – V; III – F.
- D) I – F; II – F; III – V.

QUESTÃO 14

Uma forma de separar diferentes partículas carregadas é acelerá-las, utilizando placas que possuem diferença de potencial elétrico (V), de modo que adquiram movimento retilíneo para, em seguida, lançá-las em uma região onde atua campo magnético uniforme (\vec{B}). Se o campo magnético atuar em direção perpendicular à velocidade (\vec{v}) das partículas, elas passam a descrever trajetórias circulares e, dependendo de suas características, com raios de curvaturas diferentes. A figura ilustra o esquema de um possível equipamento que possui funcionamento similar ao descrito. Nesse esquema, dois tipos diferentes de partículas são aceleradas a partir do repouso do ponto A, descrevem inicialmente uma trajetória retilínea comum e, em seguida, na região do campo magnético, trajetórias circulares distintas.

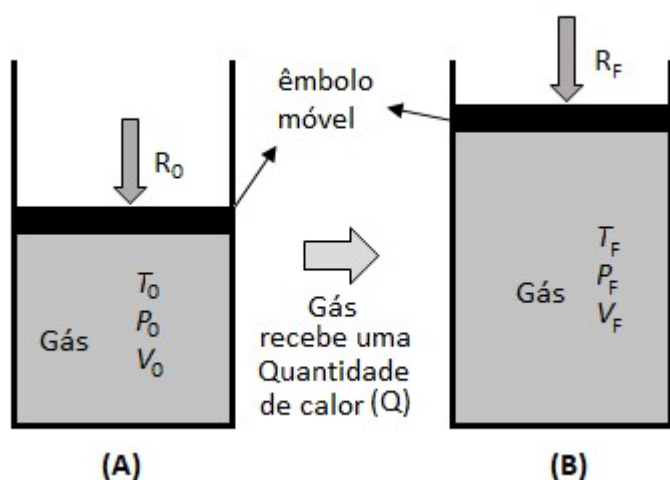


Considerando-se a situação descrita e representada na figura, é correto afirmar que

- A) ambas as partículas gastam o mesmo tempo para descrever a trajetória circular.
- B) ambas as partículas possuem carga elétrica negativa.
- C) a partícula que possui maior carga possui trajetória com maior raio de curvatura.
- D) a partícula que possui maior relação massa/carga possui menor raio de curvatura.

QUESTÃO 15

Uma das formas de transformar calor em trabalho é por meio de máquinas térmicas. Um recipiente completamente fechado contendo um gás ideal, em que uma de suas faces, em forma de um êmbolo, possui liberdade de se mover em uma dada direção é um sistema termodinâmico simples que pode servir para exemplificar uma máquina térmica. Nesse exemplo, quando uma fonte de calor fornece energia ao gás, dependendo das condições, as transformações podem fazer com que o êmbolo se mova, realizando um trabalho. Na figura (A), está indicada a situação inicial de um gás ideal em condições de temperatura (T_0), volume (V_0) e pressão (P_0), com o êmbolo recebendo uma resistência externa (R_0) e, na figura (B), estão indicadas as condições finais após o gás receber calor, sofrer um aquecimento e uma expansão, com temperatura (T_F), volume (V_F), pressão (P_F) e recebendo uma resistência externa (R_F).

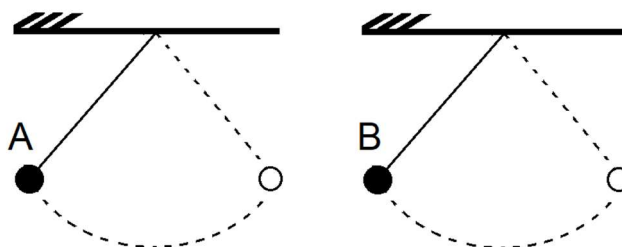


Considerando-se que, no caso da figura, as forças de resistências inicial (R_0) e final (R_F) são diferentes, é correto afirmar que

- A) o trabalho realizado pelo gás pode ser calculado pelo produto da pressão inicial (P_0) e pela variação do volume ($V_F - V_0$).
- B) o resultado obtido pelo produto da pressão e do volume, tanto na situação inicial quanto na situação final, é um valor constante.
- C) a soma das energias cinéticas de todas as moléculas do gás na situação final é maior que a da situação inicial.
- D) o trabalho realizado pelo gás sobre o ambiente é igual a quantidade de calor (Q) que o gás recebeu.

QUESTÃO 16

Considere duas situações em que dois pêndulos (A e B) de mesmo comprimento oscilam livremente em um cenário isento de resistência do ar. A esfera A tem o mesmo volume que a B, todavia, por serem de materiais diferentes, a densidade de A é um terço da de B. Ambas são soltas da mesma altura e do repouso para iniciarem a oscilação.



Com base na situação descrita, são feitas algumas afirmações.

- I) O período de oscilação de A é igual ao de B.
- II) A velocidade com que B passa pelo ponto mais baixo da trajetória é três vezes maior do que a velocidade com que A passa pelo mesmo ponto.
- III) A aceleração com que B passa pelo ponto mais baixo da trajetória é maior do que a de A nesse mesmo ponto.

Em relação às afirmações acima, marque V para as verdadeiras e F para as falsas e assinale a alternativa correta.

- A) I – F; II – V; III – F.
- B) I – V; II – F; III – V.
- C) I – F, II – V; III – V.
- D) I – V; II – F; III – F.

QUESTÃO 17

Em 2014, um importante trabalho publicado revelou novos dados sobre a estrutura em larga escala do universo, indicando que nossa galáxia faz parte de um superaglomerado chamado Laniakea, com massa de cerca de 10^{17} estrelas como o sol, que tem 2×10^{30} Kg de massa, aproximadamente. Em 2015, o Prêmio Nobel de Física foi concedido a cientistas que descobriram uma das menores massas, 4×10^{-33} g, a de um neutrino, um tipo de partícula elementar.

Em ciência, uma maneira de se trabalhar com valores muito grandes ou muito pequenos é a ordem de grandeza. Com base nas duas descobertas apontadas, quantas vezes a ordem de grandeza da massa de Laniakea é maior do que a de um neutrino?

- A) 10^{82} .
- B) 10^{79} .
- C) 10^{49} .
- D) 10^{62} .

QUESTÃO 18

Muitas estrelas, em sua fase final de existência, começam a colapsar e a diminuir seu diâmetro, ainda que preservem sua massa. Imagine que fosse possível você viajar até uma estrela em sua fase final de existência, usando uma espaçonave preparada para isso.

Se na superfície de uma estrela nessas condições seu peso fosse P , o que ocorreria com ele à medida que ela colapsa?

- A) Diminuiria, conforme a massa total da pessoa fosse contraindo.
- B) Aumentaria, conforme o inverso de sua distância ao centro da estrela.
- C) Diminuiria, conforme o volume da estrela fosse contraindo.
- D) Aumentaria, conforme o quadrado do inverso de sua distância ao centro da estrela.

QUESTÃO 19

Eclipses são fenômenos naturais, nos quais um corpo extenso como a Lua ou a Terra bloqueia a passagem dos raios solares quando Sol, Terra e Lua se encontram alinhados espacialmente. No exato momento de um eclipse total da Lua, uma pessoa que estivesse em nosso satélite natural, justamente na face voltada para nosso planeta, presenciaria de lá, o que, na Terra, seria

- A) um eclipse total do Sol.
- B) um eclipse parcial da Lua.
- C) um eclipse parcial do Sol.
- D) uma visão do Sol sem eclipse.

QUESTÃO 20

Filmes de ficção científica, que se passam no espaço sideral, costumam mostrar habitats giratórios que fornecem uma gravidade artificial, de modo que as pessoas se sintam como se estivessem na Terra. Imagine um desses habitats em um local livre da influência significativa de outros campos gravitacionais, com raio de 1Km e com pessoas habitando a borda interna do cilindro.

Esse cenário, nessas condições, reproduz algo muito próximo à aceleração da gravidade de 10m/s^2 desde que a frequência com que o habitat rotaciona seja, aproximadamente, de

- A) 2 rpm.
- B) 1 rpm.
- C) 20 rpm.
- D) 60 rpm.

GEOGRAFIA

QUESTÃO 21

Os rios voadores são cursos de água atmosféricos, formados por massas de ar carregadas de vapor de água, muitas vezes, acompanhados por nuvens e propelidos pelos ventos. Essas correntes de ar invisíveis produzem chuvas abundantes em grande parte do Brasil.

Disponível em: <<http://riosvoadores.com.br/o-projeto/fenomeno-dos-rios-voadores/>> Acesso em: 18 de mar, 2017. (Adaptado).

O fenômeno atmosférico exposto é formado pela

- A) invasão dos sistemas polares que conduzem o ar frio e úmido, originado da Patagônia para o interior do Brasil.
- B) ação dos ventos de Alísios, que retiram umidade da superfície dos oceanos e a conduzem em direção aos trópicos.
- C) água liberada pela Floresta Amazônica para a atmosfera em forma de vapor, e transportada pelas correntes de ar.
- D) ação orográfica da Serra do Mar, produzindo chuvas abundantes na maior parte do litoral brasileiro.

QUESTÃO 22

De 1967 a 1973, o Brasil alcançou taxas médias de crescimento muito elevadas e sem precedentes, decorrentes da política econômica, mas também de uma conjuntura econômica internacional muito favorável. Esse período (e por vezes de forma mais restrita nos anos 1968-1973) passou a ser conhecido como o do “milagre econômico brasileiro”. Infelizmente, o mês de outubro de 1973 marca o término desse período de crescimento.

Disponível em: <<http://www.fgv.br/cpdoc/acervo/dicionarios/verbete-tematico/milagre-economico-brasileiro>> Acesso em: 23 de mar, 2017. (Adaptado)

Um fator responsável pelo fim do milagre econômico apresentado foi

- A) a queda na exportação de produtos agrícolas brasileiros, principalmente, o café.
- B) o primeiro choque do petróleo e a consequente crise no mercado internacional.
- C) o aumento no valor das matérias-primas importadas pelo Brasil, com destaque para a bauxita.
- D) as sucessivas greves produzidas pelo movimento sindical, inviabilizando a produção para exportação.

QUESTÃO 23

A População Economicamente Ativa (PEA) brasileira está ficando mais velha e o número de jovens que ingressam na População em Idade Ativa (PIA) é cada vez menor, segundo dados da Pesquisa Nacional por Amostra de Domicílios (PNAD) do IBGE. Trata-se de movimento natural da economia, mas que trará consequências importantes para empresas.

Disponível em: <<https://www.lg.com.br/blog/envelhecimento-da-populacao-economicamente-ativa-impoe-desafios-ao-mercado/>> Acesso em: 22 de mar, 2017.

Esse cenário tende a proporcionar a médio e a longo prazo

- A) um menor crescimento da disponibilidade de mão de obra e a diminuição da oferta de profissionais capacitados.
- B) um achatamento salarial em todas as etapas de produção quando a mão de obra será gradativamente substituída pelas máquinas.
- C) uma redução nos custos da previdência social, nos gastos com saúde e, principalmente, com a educação.
- D) uma diminuição nos investimentos para capacitação profissional devido à redução da concorrência entre trabalhadores que procuram emprego.

QUESTÃO 24**Tarifa sobre aço pode causar 'recessão profunda', alerta diretor-geral da OMC**

Em meio à tensão gerada pelo anúncio do presidente americano, Donald Trump, que pretende impor tarifas sobre as importações de aço e de alumínio nos EUA, o diretor-geral da Organização Mundial do Comércio (OMC) disse que os estados-membros da entidade devem impedir "a queda dos primeiros dominós" de uma guerra comercial. Segundo o dirigente, a política de "olho por olho nos deixará todos cegos, e o mundo em depressão profunda".

Disponível em: <<https://oglobo.globo.com/economia/tarifa-sobre-aco-pode-causar-recessao-profunda-alerta-diretor-geral-da-omc-22457430>> Acesso em: 20 de mar, 2017.

A referida recessão comercial entre os países membros da OMC com o anúncio do aumento das tarifas sobre o aço e sobre o alumínio pelo governo americano se relaciona ao fato de que ela pode

- A) ampliar o comércio de mercadoria em todo o mundo a partir da redução do preço dos produtos com a instalação de uma guerra comercial.
- B) gerar uma diminuição no valor dos produtos comercializados entre os países membros, prejudicando o PIB desses países.
- C) desencadear um aumento de barreiras comerciais em todo o mundo, dificultando o comércio global.
- D) melhorar a relação comercial entre EUA e China, cujo comércio não envolve aço e alumínio.

QUESTÃO 25

Evolução nas taxas (%) de urbanização nas grandes regiões geográficas brasileira.

Região	1940	1950	1960	1970	1980	1991	2000	2007	2010
Norte	27,75	31,49	37,38	45,13	51,65	59,05	69,83	76,43	73,53
Nordeste	23,42	26,4	33,89	41,81	50,46	60,65	69,04	71,76	73,13
Sudeste	39,42	47,55	57	72,68	82,81	88,02	90,52	92,03	92,95
Sul	27,73	29,5	37,1	44,27	62,41	74,12	80,94	82,9	84,93
Centro Oeste	21,52	24,38	34,22	48,04	67,79	81,28	86,73	86,81	88,8
Brasil	31,24	36,16	44,67	55,92	67,59	75,59	81,23	83,48	84,36

IBGE, Censo demográfico 1940-2010. Até 1970 dados extraídos de: Estatísticas do século XX. Rio de Janeiro: IBGE, 2007 no Anuário Estatístico do Brasil, 1981, vol. 42, 1979.

De acordo com os dados apresentados, assinale a alternativa que **NÃO** se constitui como fator que convalida a evolução da urbanização nas regiões brasileiras.

- A) A região Norte, durante as décadas de 1940 a 1960, se manteve como a segunda região mais urbanizada do país. Esse feito só foi possível graças à instalação da Zona Franca de Manaus, que atraía uma grande leva de trabalhadores oriundos da zona rural.
- B) Por concentrar grande parte do parque industrial brasileiro, a Região Sudeste foi a primeira região a registrar um percentual superior de habitantes, vivendo nas áreas urbanas em detrimento da população rural.
- C) O predomínio de atividades agrícolas de cunho familiar na Região Sul foi um dos principais fatores responsáveis por sua lenta urbanização, como retratado na tabela até a década de 1970, pois limitava o número de trabalhadores dispostos a migrar para as áreas urbanas.
- D) Dentre as regiões brasileiras, a Região Nordeste é a que apresentava em 2010 a menor taxa de urbanização. Além da migração para outras regiões, esse quadro é fruto, dentre outros fatores, do baixo desenvolvimento da grande maioria das cidades da região que tem dificuldade de atrair a população do campo.

QUESTÃO 26

A confusão fundiária na Amazônia é uma herança histórica. São quatro séculos de ocupação territorial desordenada. Uma das esperanças é o programa Terra Legal, lançado em 2009 pelo governo federal. Esse programa tinha como meta inicial entregar títulos de terra a 150 mil famílias de pequenos agricultores que ocuparam áreas públicas federais não destinadas a eles.

Disponível em: <<https://epoca.globo.com/colunas-e-blogs/blog-do-planeta/noticia/2014/10/o-bprograma-terra-legal-e-o-caos-fundiario-na-amazonia.html>> Acesso em: 23 de mar, 2017. (Adaptado)

Esse grupo de famílias descrito no texto pode ser classificado como

- A) meeiros.
- B) grileiros.
- C) posseiros.
- D) parceiros.

QUESTÃO 27**Médias Térmicas Registradas**

Cidades	Latitude	Longitude	Temperatura janeiro	Temperatura julho
Brasília-DF	-15° 46' 47"	-47° 55' 47"	Máx. 28° / Mín. 18°	Máx. 26° / Mín. 12°
Ilhéus-BA	-14° 47' 20"	-39° 02' 58"	Máx. 30° / Mín. 24°	Máx. 27° / Mín. 20°

Os fatores climáticos que contribuem para as diferentes amplitudes térmicas nas cidades apresentadas são

- A) massas de ar e altitude.
- B) latitude e vegetação.
- C) forma de relevo e correntes marinhas.
- D) continentalidade e maritimidade.

QUESTÃO 28**Vulcão Shinmoedake entra em erupção no Japão
Fumaça é lançada a até 3 mil metros de altura.**

O vulcão Shinmoedake, localizado na ilha japonesa de Kyushu, está ativo e lança fumaça a até 3 mil metros de altura. A Agência Meteorológica do Japão está alertando as pessoas a ficarem longe da montanha de 1.421 metros e advertindo que grandes rochas podem ser cuspidas até uma distância de 3 quilômetros.

Disponível em: <<https://g1.globo.com/mundo/noticia/vulcao-shinmoedake-entra-em-erupcao-no-japao.ghtml>>
Acesso em: 14 de mar, 2017.

A ocorrência no Japão do fenômeno geológico apresentado está relacionada principalmente à

- A) existência no seu território de áreas cratônicas.
- B) sua localização numa área de encontro de placas tectônicas.
- C) grande incidência de rochas magmáticas no interior do país.
- D) formação geológica antiga de suas ilhas.

QUESTÃO 29



Disponível em: <<http://falandoaosmontes.blogspot.com.br/2015/11/protacao-e-recomposicao-de-nascentes.html>> Acesso em: 19 de mar, 2017.

A retirada da cobertura vegetal nos ambientes ilustrados na figura tende a produzir

- A) um crescimento do escoamento superficial.
- B) uma ampliação do processo de infiltração.
- C) um aumento do nível do lençol freático.
- D) uma redução do processo erosivo.

QUESTÃO 30

Na década de 1990, durante seu mandato como ministro da fazenda e posteriormente presidente da república em dois pleitos consecutivos até 1º de janeiro de 2003, Fernando Henrique Cardoso implantou uma política que buscava, além da estabilidade econômica, uma maior aproximação do Brasil com o comércio internacional. Para muitos analistas, o alicerce dessa política foi edificado sobre as ideias do neoliberalismo.

Pode ser considerado como uma das estratégias dessa política no Brasil

- A) a ampliação da participação do Estado no setor terciário.
- B) a privatização de empresas estatais pelo governo.
- C) o investimento maciço em infraestrutura de produção.
- D) a recuperação salarial da classe trabalhadora.

LÍNGUA PORTUGUESA

QUESTÃO 31

Muitos paquistaneses acreditam que a mídia local e internacional promove a jovem ativista de forma exagerada e desnecessária. Partidos de direita afirmam que a "campanha" para promovê-la é a prova de que há um "lobby internacional" por trás de tudo isso. [...]

Os defensores da ganhadora do Nobel da Paz acusam os "odiadores de Malala" de campanha de difamação contra ela. Até que a mentalidade das pessoas mude, argumentam, a jovem não poderá viver em sua terra natal de forma permanente.

Disponível em: <<https://goo.gl/abhkYN>>. Acesso em: 30 mar. 2018.

No texto sobre o retorno de Malala Yousafzai ao Paquistão pela primeira vez desde que foi baleada pelo Talibã, o emprego das aspas em "odiadores de Malala" tem o efeito de

- A) aludir de forma pejorativa aos partidos de direita.
- B) destacar uma expressão coloquial usada por paquistaneses.
- C) delimitar palavras ditas por entrevistados.
- D) veicular imparcialidade do enunciador.

QUESTÃO 32

Por que Raduan Nassar parou de escrever? Essa pergunta com ares novelescos continua um enigma inexplicado. Depois de se preparar por 20 anos, a consagração veio junto com a estréia no lançamento do romance "Lavoura Arcaica" (1975), seguido de outro êxito atordoante, a novela "Um Copo de Cólera" (1978). No auge de uma carreira recém-começada, as traduções de vento em popa, quando seus leitores antecipam proezas ainda maiores que estavam por vir, de repente o escritor paulista anunciou que passava a arar outras terras, trocava a literatura pela agricultura [...].

FRIAS FILHO, O. O silêncio de Raduan. **Folha de S. Paulo**, 10 out. 1996. Disponível em: <<https://goo.gl/8Q8oyN>>. Acesso em: 30 mar. 2018.

Na coluna publicada no jornal Folha de São Paulo em outubro de 1996, a informação sobre o abandono da literatura pelo escritor Raduan Nassar

- A) foi transcrita sob a forma de discurso indireto introduzido por um verbo de dizer que pode ser considerado sinônimo de declarar.
- B) foi relatada sem marcas linguísticas que permitam distinguir as palavras do escritor das palavras do autor do texto.
- C) foi transcrita diretamente embora não seja possível identificar as marcas formais comumente usadas nessa forma de discurso relatado.
- D) foi relatada indiretamente sem que as regras gramaticais para esse fim fossem seguidas adequadamente pelo autor do texto.

QUESTÃO 33

Parado, com a colher suspensa sobre a bancada de aço inox, o sujeito atravancava minha passagem. Ia enfiá-la no pote de ervilhas, arremeteu, pousou-a na bandeja de beterrabas, levantou uma rodela, soltou-a, duas gotas vermelhas respingaram no talo de uma couve-flor. Fosse mais para trás, lá pela travessa do agrião, eu poderia ultrapassá-lo e chegar aos molhos a tempo de colocar azeite e vinagre antes que ele se aproximasse, mas da beterraba aos temperos é um passo e então seria eu a atrapalhar sua cadência. (Segundo a etiqueta não escrita dos restaurantes por quilo, a ultrapassagem só é permitida se não for reduzir a velocidade do ultrapassado – o que seria equivalente a furar a fila).

Tudo é movimento, dizia Heráclito; o mundo gira, a lusitana roda, anunciava a televisão: só eu não me mexia, preso diante da cumbuca de grãos de bico com atum. Fiquei irritado. Aquele homem hesitante estava travando o fluxo de minha vida, dali para frente todos os eventos estariam quinze segundos atrasados: da entrega desta crônica ao meu último suspiro.

PRATA, A. A zona do agrião. **Estadão**, 23 dez. 2008. Disponível em: <<https://goo.gl/oE4E42>>. Acesso em: 30 mar. 2018.

Narrada na primeira pessoa do singular, a crônica parte de um evento corriqueiro na fila de um restaurante por quilo para elaborar uma reflexão sobre a passagem do tempo. No texto, a função metalinguística da linguagem é evidenciada no fragmento

- A) “Segundo a etiqueta não escrita dos restaurantes por quilo, a ultrapassagem só é permitida se não for reduzir a velocidade do ultrapassado [...].”
- B) “[...] dali para frente todos os eventos estariam quinze segundos atrasados: da entrega desta crônica ao meu último suspiro.”
- C) “Parado, com a colher suspensa sobre a bancada de aço inox, o sujeito atravancava minha passagem.”
- D) “Tudo é movimento, dizia Heráclito; o mundo gira, a lusitana roda, anunciava a televisão [...].”

QUESTÃO 34

Fernanda é tudo que sobrou do que sempre me ensinaram. A sombra dos quarenta graus à sombra. Procurem os gestos no vocabulário, olhem Fernanda: estão todos lá. Sua vida é um palco iluminado. À direita as gambiarras do perfeccionismo. À esquerda os praticáveis do impossível. Em cima o urdimento geral de uma tentativa de enredo a ser refeita todas as noites, toda a vida. Atrás os bastidores, o mistério essencial. Embaixo, o porão, que torna viáveis os mágicos e onde, faz tanto tempo!, se ocultava o ponto. Em frente o diálogo, que é uma fé, e comove montanhas.

Disponível em: <<https://goo.gl/ww4RDN>>. Acesso em: 01 abr. 2018.

Na seção *Retratos 3x4* de seu *site*, Millôr Fernandes escreve sobre alguns de seus amigos, dentre eles, a atriz Fernanda Montenegro.

Assinale o recurso em torno do qual o texto sobre a atriz foi construído.

- A) Eufemismo.
- B) Antítese.
- C) Metonímia.
- D) Metáfora.

QUESTÃO 35

Há uma pequena árvore na porta de um bar, todos passam e dão uma beliscada na desprotegida árvore. Alguns arrancam folhas, alguns só puxam e outros, às vezes, até arrancam um galho. O homem que vive na periferia é igual a essa pequena árvore, todos passam por ele e arrancam-lhe algo de valor. A pequena árvore é protegida pelo dono do bar, que põe em sua volta uma armação de madeira; assim, ela fica segura, mas sua beleza é escondida. O homem que vive na periferia, quando resolve buscar o que lhe roubaram, é posto atrás das grades pelo sistema. Tentam proteger a sociedade dele, mas também escondem sua beleza.

FERRÉZ. *Capão Pecado*. São Paulo: Labortexto, 2000.

Tomada, isoladamente, a proposição “Tentam proteger a sociedade dele” poderia ser considerada ambígua. Para explicitar o sentido que essa oração assume no contexto em que foi empregada, a expressão “a sociedade dele” deve ser substituída por

- A) a sociedade contra ele.
- B) a sociedade para ele.
- C) a sociedade com ele.
- D) a sua sociedade.

QUESTÃO 36

Se quer medir forças, sei que eu me garanto,
 Sem conversa frouxa, sem me olhar de canto,
 Fecha a boca, ouça, eu não tô brincando,
 Sua estratégia é fraca, já vou chegar te derrubando.

CONKA, Karol. *Karol Conka*. Download digital, 2001.

Karol Conka é uma *rapper* brasileira reconhecida por canções que exaltam a mulher. No refrão de *Me garanto*, de sua autoria, a forma *tô*

- A) representa uma inadequação ao grau de formalidade exigido pela letra da canção, um gênero escrito que circula oralmente em contextos públicos.
- B) caracteriza uma variedade linguística estigmatizada, já que, no Brasil, o *rap* está associado a comunidades socialmente marginalizadas.
- C) desmistifica a dicotomia entre a fala e a escrita, visto que figura em um gênero que apresenta um meio de produção sonoro e uma concepção discursiva gráfica.
- D) indicia a inclusão de uma variante típica da fala informal à norma padrão, visto que figura em um texto escrito formal.

QUESTÃO 37



Disponível em: <<https://goo.gl/ZqsZAd>>. Acesso em: 27 abr. 2018.

O último quadro da tirinha apresenta um uso pronominal bastante comum na modalidade oral do português brasileiro, independentemente do grau de escolaridade, da região ou da classe social do falante.

Assinale a alternativa que apresenta o uso pronominal equivalente à modalidade escrita e cujo registro seja formal.

- A) Quais as chances de a senhora avaliar a ele com carinho e compreensão?
- B) Quais as chances de a senhora avaliar-lhe com carinho e compreensão?
- C) Quais as chances de a senhora lhe avaliar com carinho e compreensão?
- D) Quais as chances de a senhora avaliá-lo com carinho e compreensão?

QUESTÃO 38

Uma das principais teorias sobre a chegada dos primeiros humanos às Américas é de que eles teriam migrado da Ásia, usando uma rota pela costa do Pacífico durante o final da última era glacial. O nível do mar caiu, e isso pode ter revelado ligações terrestres entre os dois continentes, que nossos antepassados aproveitaram para ir de um ao outro. Apesar de ser uma teoria bastante plausível, ela tinha um problema: não havia nada que a comprovasse. Até agora.

Um estudo realizado por pesquisadores da Universidade Victoria (Canadá) e publicado nesta quarta-feira, 28, na revista científica Plos One, mostrou que 29 pegadas de 13 mil anos foram encontradas sob sedimentos em uma ilha da Columbia Britânica, na costa canadense do Oceano Pacífico. Considerando-se que a era glacial entrou em declínio há 11,2 mil anos, tanto a idade quanto a localização das pegadas batem exatamente com a teoria da migração.

Disponível em: <<https://goo.gl/Z5TZ1Y>>. Acesso em: 30 mar. 2018.

Publicado em uma revista de vulgarização científica, o texto foi produzido com o objetivo de

- A) informar sobre a descoberta de uma evidência que confirma uma das principais teorias sobre a migração dos homens para o continente americano.
- B) opinar sobre a falta de evidências que confirmem uma das principais teorias sobre a migração dos homens para o continente americano.
- C) comparar duas teorias conflitantes sobre a migração dos homens para o continente americano.
- D) resumir as principais teorias sobre a migração dos homens para o continente americano.

QUESTÃO 39

Em sua última viagem aos Estados Unidos como primeira-ministra, Margaret Thatcher revelou a George Bush: “Antes de nomear um ministro, peço-lhe para decifrar um enigma. A Geoffrey Howe, por exemplo, perguntei: Se é filho de seu pai e não é seu irmão, quem é então? Geoffrey Howe respondeu: Sou eu. E lhe dei o cargo de chanceler”.

Impressionado, Bush resolveu testar o método com seu vice, Don Quayle. Propôs o mesmo enigma. Quayle pediu um tempo para pensar. Depois, telefonou ansioso para Henry Kissinger, que lhe ensinou:

– A resposta é “eu”.

Quayle voltou a Bush com ar de triunfo:

– A resposta é Kissinger.

Bush bradou, contrariado:

– Não, é Geoffrey Howe.

POSSENTI, Sírio. *Os humores da língua: análises linguísticas de piadas*. Campinas, SP: Mercado de Letras, 1998.

A piada baseia-se na solução de um enigma. Depois de ser apresentado a um político inglês, Geoffrey Howe, o enigma é apresentado aos políticos estadunidenses George Bush, Don Quayle e Henry Kissinger. Do ponto de vista linguístico, o efeito humorístico dessa piada deve-se ao fato de que a referência do pronome pessoal na resposta ao enigma é interpretada equivocadamente por

- A) Quayle e Bush.
- B) Quayle e Kissinger.
- C) Bush e Kissinger.
- D) Bush, Quayle e Kissinger.

QUESTÃO 40**Texto I**

Nada mais lindo que um açude sangrando [...]. Não há como não se *arrupiar* todinho diante de tal fenômeno. Levo essa ideia da chuva para onde for, só a chuva nos importa [...]. A chuva é meu gol, minha Copa do Mundo, Deus gozando a glória, meu amor.

SÁ, Xico. Chove no sertão e não tem nada mais bonito. **El País**, 24 fev. 2018.

Disponível em: <<https://goo.gl/D2k4eA>>. Acesso em: 27 abr. 2018.

Texto II

Oh! Deus,
Perdoe esse pobre coitado,
Que de joelhos rezou um bocado,
Pedindo pra chuva cair,
Cair sem parar.

GORDURINHA; NELINHO. Súplica cearense. In: O RAPPA. **7 vezes**. Álbum, 2008.

Considere as seguintes afirmações.

- I. Em ambos os textos, a palavra Deus é um elemento do predicado.
- II. No texto I, a palavra Deus integra o predicativo do sujeito.
- III. No texto II, a palavra Deus exerce a mesma função sintática que a expressão “meu amor”, presente no texto I.
- IV. Em ambos os textos, a palavra Deus constitui um termo acessório da oração.

São corretas as afirmações apresentadas em

- A) I e II.
- B) II e III.
- C) I e III.
- D) III e IV.

LITERATURA

QUESTÃO 41

Em suas obras, Machado de Assis faz questionamentos de várias teorias de sua época, como a darwinista, a evolucionista e a positivista.

Além de críticas, em *Quincas Borba*, Machado faz uma caricatura do

- A) Naturalismo ao submeter Sofia à fatalidade das leis naturais.
- B) Romantismo ao exaltar Palha como um típico burguês em ascensão.
- C) Absolutismo ao caracterizar Rubião como imperador.
- D) Determinismo ao projetar em Palha a vitória do mais forte.

QUESTÃO 42

Capítulo XLIV

Não vades crer que a dor aqui foi mais verdadeira que a cólera; foram iguais em si mesmas, os efeitos é que foram diversos. A cólera deu em nada; a humilhação debulhou-se em lágrimas legítimas. E contudo não faltaram a esta senhora ímpetos de estrangular Sofia, calcá-la aos pés, arrancar-lhe o coração aos pedaços, dizendo-lhe na cara os nomes crus que atribuía ao marido... Tudo imaginações! Crede-me: há tiranos de intenção. Quem sabe? Na alma desta senhora passou agora um tênue fio de Calígula...

ASSIS, Machado. *Quincas Borba*. São Paulo: Editora Globo, 1997. p. 53.

Levando-se em consideração a leitura de *Quincas Borba* e o capítulo, em que há referência a D. Tonica, identifica(m)-se, nesse capítulo,

- A) intertextualidade em ‘...fio de Calígula...’, que revela a extrema crueldade presente em D. Tonica.
- B) ironia que se faz notar em ‘... a humilhação debulhou-se em lágrimas legítimas’.
- C) gradação que está presente em ‘... estrangular Sofia, calcá-la aos pés, arrancar-lhe o coração aos pedaços’.
- D) aspectos da metalinguagem que se evidenciam em, por exemplo, ‘vades’, ‘crede-me’.

QUESTÃO 43

Levando-se em consideração a leitura dos contos de Clarice Lispector e o conceito de EPIFANIA, isto é, o instante de revelação, a súbita percepção ou a transformação na consciência, assinale a alternativa que exemplifica um desses momentos.

- A) Em *O primeiro beijo*, o garoto bebe água diretamente da boca da estátua.
- B) Em *Os obedientes*, o marido e a esposa conversavam a respeito de política.
- C) Em *A legião estrangeira*, Ofélia encontrava-se com a narradora no elevador.
- D) Em *Os desastres de Sofia*, a narradora enfrenta o professor para ser expulsa da sala.

QUESTÃO 44

Em relação aos contos da obra *Felicidade clandestina*, de Clarice Lispector, é correto afirmar que, no conto

- A) *Os obedientes*, os falsos elogios do marido para a esposa desencadeiam uma crise de relacionamento que leva a mulher à morte.
- B) *A legião estrangeira*, Ofélia insiste em procurar a narradora para que essa a auxilie a deixar sua meninice e a crescer intelectualmente.
- C) *A quinta história*, o narrador procede a uma investigação sobre as várias maneiras de exterminar baratas de sua residência.
- D) *Os desastres de Sofia*, a narradora relata suas inquietações de criança antes de entrar na adolescência e se transformar em uma mulher.

QUESTÃO 45

Em relação às características que marcam Gregor Samsa, em *Metamorfose*, destaca-se a

- A) alienação, visto que, ao dedicar-se à família e ao trabalho, é absorvido por esses e deixa de ter vida social.
- B) passividade, já que fica à mercê da companhia em que trabalha e à espera do dinheiro oriundo da irmã.
- C) preocupação com a família, visto que sofre para sustentá-la em seus gastos mesmo após sua transformação.
- D) dissimulação, já que consegue enganar seus fregueses como caixeiro-viajante e esconder sua situação para a família.

QUESTÃO 46

Levando-se em consideração as obras selecionadas e seus personagens, é correto afirmar que

- A) Muidinga, em *Terra sonâmbula*, e Severino, em *Morte e vida severina*, se assemelham na tentativa de levarem a cabo sua sede de vingança contra o sistema opressor.
- B) O pai de Felipe, em *O filho eterno*, e Rubião, em *Quincas Borba*, utilizam-se da estrutura da digressão para contar suas histórias.
- C) Muidinga, em *Terra sonâmbula*, e Severino, em *Morte e vida severina*, manifestam, à sua maneira, grande capacidade de resiliência.
- D) Kindzu, em *Terra sonâmbula*, e Gregor Samsa, em *A metamorfose*, vão tecendo, cada um, sua história por meio de diários e de lembranças das coisas acontecidas.

QUESTÃO 47

Sobre a obra de Mia Couto, *Terra sonâmbula*, depreende-se que esse texto

- A) abarca heróis no sentido clássico com capacidade de atos heroicos movidos por sentimentos nobres e elevados em prol da comunidade.
- B) funde histórias e estabelece pontos de contato entre épocas diferentes permitindo a identificação de um personagem com outro.
- C) solidifica a percepção de uma identidade nacional unificada à medida que há um amadurecimento de personagens.
- D) traz à tona a preocupação de reconstrução da cultura moçambicana no sentido de alinhá-la às culturas modernas.

QUESTÃO 48**CAPÍTULO CVI**

...Ou, mais propriamente, capítulo em que o leitor, desorientado, não pode combinar as tristezas de Sofia com a anedota do cocheiro. E pergunta confuso: - Então a entrevista da Rua da Harmonia, Sofia, Carlos Maria, esse chocalho de rimas sonoras e delinquentes é tudo calúnia? Calúnia do leitor e do Rubião, não do pobre cocheiro que não proferiu nomes, não chegou sequer a contar uma anedota verdadeira. É o que terias visto, se lesses com pausa. Sim, desgraçado, adverte bem que era inverossímil que um homem, indo a uma aventura daquelas, fizesse parar o tálburi diante da casa pactuada. Seria pôr uma testemunha ao crime. Há entre o céu e a terra muitas mais ruas do que sonha a tua filosofia, – ruas transversais, onde o tálburi podia ficar esperando.

- Bem; **PONTO E VÍRGULA?** o cocheiro não soube compor. Mas que interesse tinha em inventar a anedota?

Conduzira Rubião a uma casa, onde o nosso amigo ficou quase duas horas, sem o despedir; viu-o sair, entrar no tálburi, descer logo e vir a pé, ordenando-lhe que o acompanhasse. Concluiu que era ótimo freguês; mas, ainda assim não se lembrou de inventar nada. Passou, porém, uma senhora com um menino, – a da Rua da Saúde – e Rubião quedou-se a olhar para ela com vistas de amor e melancolia. Aqui é que o cocheiro o teve por lascivo, além de pródigo, e encomendou-lhe as suas prendas. Se falou em Rua da Harmonia foi por sugestão do bairro donde vinham, e se disse que trouxera um moço da Rua dos Inválidos, é que naturalmente transportara de lá algum, na véspera, – talvez o próprio Carlos Maria, – ou porque lá morasse, ou porque lá tivesse a cocheira, – qualquer outra circunstância que lhe ajudou a invenção, como as reminiscências do dia servem de matéria aos sonhos da noite. Nem todos os cocheiros são imaginativos. Já é muito **CONSERTAR?** farrapos da realidade.

Resta só a coincidência de morar na Rua da Harmonia uma das costureiras do luto. Aqui, sim, parece um propósito do acaso. Mas a culpa é da costureira; não lhe faltaria casa mais para o centro da cidade, se quisesse deixar a agulha e o marido. Ao contrário disso, ama-os sobre todas as cousas deste mundo. Não era razão para que eu cortasse o episódio, ou interrompesse o livro.

ASSIS, Machado. **Quincas Borba**. São Paulo: Editora Globo, 1997. p. 142.

Levando-se em consideração a obra *Quincas Borba* e o fragmento acima, o narrador revela

- A) a credulidade inocente de Rubião em relação às palavras do cocheiro.
- B) a indignação de Rubião em relação à mudança de atitude de Sofia.
- C) a mentira propagada pelo cocheiro em relação à esposa de Palha.
- D) a degradação moral de Carlos Maria em relação à sua real índole.

QUESTÃO 49

Os dois mais murmuravam que conversavam: havia pouco iniciara-se o namoro e ambos andavam tontos, era o amor. Amor com o que vem junto: ciúme.

– Está bem, acredito que sou a sua primeira namorada, fico feliz com isso. Mas me diga a verdade, só a verdade: você nunca beijou uma mulher antes de me beijar?

Ele foi simples:

– Sim, já beijei antes uma mulher.

– Quem era ela? perguntou com dor.

Ele tentou contar toscamente, não sabia como dizer.

O ônibus da excursão subia lentamente a serra. Ele, um dos garotos no meio da garotada em algazarra, deixava a brisa fresca bater-lhe no rosto e entrar-lhe pelos cabelos com dedos longos, finos e sem peso como os de uma mãe. Ficar às vezes quieto, sem quase pensar, e apenas sentir – era tão bom. A concentração no sentir era difícil no meio da balbúrdia dos companheiros. [...]

O ônibus parou, todos estavam com sede mas ele conseguiu ser o primeiro a chegar ao chafariz de pedra, antes de todos.

De olhos fechados entreabriu os lábios e colou-os ferozmente ao orifício de onde jorrava a água. O primeiro gole fresco desceu, escorrendo pelo peito até a barriga. [...]

Ele a havia beijado.

Sofreu um tremor que não se via por fora e que se iniciou bem dentro dele e tomou-lhe o corpo todo estourando pelo rosto em brasa viva.

Deu um passo para trás ou para frente, nem sabia mais o que fazia. Perturbado, atônito, percebeu que uma parte de seu corpo, sempre antes relaxada, estava agora com uma tensão agressiva, e isso nunca lhe tinha acontecido. [...]

Até que, vinda da profundidade de seu ser, jorrou de uma fonte oculta nele a verdade. Que logo o encheu de susto e logo também de um orgulho antes jamais sentido: ele...

Ele se tornara homem.

LISPECTOR, Clarice. O primeiro beijo. In: **Felicidade clandestina**. Rio de Janeiro: Rocco, 1998. p. 157.(Adaptado)

O amor juvenil é tema de *O primeiro beijo*, de Clarice Lispector. Além disso, esse conto pode ser interpretado como um rito de passagem e dele se entende que

- A) a namorada e seu ciúme despertam a masculinidade do personagem central.
- B) o garoto parte de um plano ideal definidor feminino rumo às mulheres reais.
- C) a sensualidade e o erotismo aparecem na aversão do garoto pela estátua.
- D) a sede e o calor indicam a construção metafórica de dominar o próprio desejo.

QUESTÃO 50

O retirante explica ao leitor quem é e a que vai

– O meu nome é Severino,
não tenho outro de pia.
Como há muitos Severinos,
que é santo de romaria,
deram então de me chamar
Severino de Maria;
como há muitos Severinos
com mães chamadas Maria,
fiquei sendo o da Maria
do finado Zacarias.
Mas isso ainda diz pouco:
há muitos na freguesia
por causa de um coronel
que se chamou Zacarias
e que foi o mais antigo
senhor desta sesmaria.
Como então dizer quem fala
ora a Vossas Senhorias?
Vejam: é o Severino

da Maria do Zacarias
lá da Serra da Costela,
limites da Paraíba,
Mas isso ainda diz pouco:
se ao menos mais cinco havia
com nome de Severino
filhos de tantas Marias
mulheres de outros tantos,
já finados, Zacarias,
vivendo na mesma serra
magra e ossuda em que eu vivia.
Somos muitos Severinos
iguais em tudo na vida:
na mesma cabeça grande
que a custo é que se equilibra,
no mesmo ventre crescido
sobre as mesmas pernas finas,
e iguais também porque o sangue
que usamos tem pouca tinta.

NETO. João Cabral de Melo. **Morte e vida severina e outros poemas para vozes**. Rio de Janeiro: Nova Fronteira, 2000.

Nesse primeiro quadro de *Morte e vida severina*, depreende-se, por meio de seu contexto, que

- A) ‘na mesma cabeça grande que a custo é que se equilibra’ apresentam-se aspectos físicos e psicológicos.
- B) ‘um coronel que se chamou Zacarias’ faz alusão aos defensores de uma igualdade social.
- C) ‘o sangue que usamos tem pouca tinta’ indica uma estrutura corporal sem contaminações.
- D) ‘O meu nome é Severino, não tenho outro de pia’ é verso que faz referência ao universo religioso.

SOCIOLOGIA

QUESTÃO 51

Para Weber, um tipo de dominação é estabelecido, pois “obedece-se não à pessoa em virtude de seu direito próprio, mas à regra estatuída, que estabelece ao mesmo tempo a quem e em que medida se deve obedecer.”

COHN, Gabriel (Org.). **Weber**: Sociologia. 5.ed. São Paulo: Ática, 1991. p. 129. Coleção Grandes Cientistas Sociais.

Com base na análise weberiana, assinale a alternativa que indica o tipo de dominação a que essa descrição está relacionada.

- A) Dominação Legal.
- B) Dominação Carismática.
- C) Dominação Tradicional.
- D) Dominação Altruísta.

QUESTÃO 52



A charge de Ivan Cabral denuncia um problema social que pode ser compreendido como uma forma de dominação.

Assinale a alternativa cujos conceitos definem corretamente a relação apresentada.

- A) Clientelismo.
- B) Dominação legal.
- C) Nepotismo.
- D) Coronelismo.

QUESTÃO 53

A Sociologia constitui-se como uma ciência que busca estudar os aspectos sociais da relação dos indivíduos por meio de um estudo crítico, distante e sistemático dos fenômenos sociais.

Com base em alguns autores da Sociologia que se propõem a interpretar o mundo, assinale a alternativa correta.

- A) Para Durkheim, a análise da luta de classes possibilita desvelar a realidade social para a compreensão da sociedade e sua posterior transformação.
- B) Para Marx, a análise do fato social em oposição ao trabalho possibilita entender a sociedade por meio do conceito de *habitus*.
- C) Para Durkheim, a compreensão das relações e das instituições sociais possibilita compreender as estruturas e levar ao socialismo utópico.
- D) Para Weber, a compreensão da ação social do indivíduo em relação aos outros possibilita entender a sociedade.

QUESTÃO 54

Disponível em: <<http://igames.ig.com.br/2018-03-23/futebol-copa-do-mundo-2018.html>>. Acesso em: 24 mar. 2018.

O futebol tornou-se um espetáculo profissional que atualiza rituais, legitimando e justificando o sacrifício de muitos esportistas para uma possível futura profissionalização dos jogadores, ao lado de uma gama de produtos negociáveis, desde os próprios jogadores, passando por equipamentos esportivos, transmissões televisivas e até álbuns de figurinhas.

Os processos de conformação das práticas esportivas do futebol, como apresentado, podem ser analisados pela Sociologia a partir do conceito de

- A) Indústria Cultural.
- B) Movimento Social.
- C) Relativismo Cultural.
- D) Identidade Social.

QUESTÃO 55



A personagem Mafalda do cartunista Quino está reagindo à primeira definição de democracia nessa charge. Tal reação é oportuna pela diversidade de desdobramentos e pelos usos que a democracia foi e está sendo utilizada ao longo dos séculos. Mesmo passando tanto tempo desde a primeira definição de democracia, algumas afirmações permanecem válidas.

Assinale a alternativa correta.

- A) A democracia deve ser estabelecida pela igualdade jurídica nas eleições, uma segurança pública militarizada e o nacionalismo integral ou ultranacionalismo.
- B) Em um sistema democrático, o poder pode ser atribuído com base em eleições livres em que ocorra a participação política ampla e a concorrência justa pelos cargos eletivos.
- C) Em uma democracia liberal, o governo eleito expressa a vontade do povo e, para isso ser possível, esse governo deve possuir poderes ilimitados sem regulações.
- D) A democracia deve ser estabelecida com o braço forte do Estado para permitir a uma pessoa ou a um grupo o poder político necessário para se conduzir o país ao progresso.

QUESTÃO 56

“[...] Nós colocávamos – e erámos obrigados a colocar – a ênfase principal, antes de mais nada, em derivar de fatos econômicos fundamentais as ideias políticas, jurídicas e as demais noções ideológicas e as ações por elas desencadeadas. [...] A base dessa ideia é uma concepção vulgar da causa e do efeito como polos opostos de forma rígida”.

ENGELS, F. Carta a Franz Mehring, Londres, 14 de julho de 1893. In: **Cartas filosóficas e outros escritos**. São Paulo: Grijalbo, 1977. p. 42-44.

A justificativa da posição teórica de Engels na citação acima, teve por objetivo advertir sobre os riscos do materialismo histórico

- A) se distanciar do materialismo de Feuerbach.
- B) deixar de ser determinista.
- C) se aproximar do idealismo hegeliano.
- D) deixar de ser dialético.

QUESTÃO 57

Leia o excerto abaixo.

“[...] O centro dos primeiros sistemas da natureza não é o indivíduo, é a sociedade. É ela que se objetiva e não mais o homem.”

RODRIGUES, J. A. (Org.) **Durkheim**. São Paulo: Ática, 1978. p.201-202.

Nesse trecho, Durkheim propõe romper com o humanismo antropocêntrico dos modernos em favor de um novo modelo de conhecimento baseado no sociocentrismo. Não mais o homem, mas a sociedade aparece como centro do conhecimento porque, para Durkheim,

- A) a sociedade é o modelo dos primeiros sistemas lógicos.
- B) os primeiros sistemas lógicos se fundem com a natureza.
- C) a consciência coletiva corresponde à totalidade dos conhecimentos individuais.
- D) a proeminência da estrutura social se realiza em detrimento do acontecimento.

QUESTÃO 58

Desde o final do século passado, os cientistas sociais vêm afirmando que as transformações globais têm levado a uma nova forma de sociedade, definida por sociedade em rede.

De acordo com as análises desse período, afirma-se que foram marcos importantes na emergência desse novo modelo de sociedade

- A) a rede mundial de computadores e os novos movimentos sociais.
- B) os fluxos globais de mão de obra e o capital industrial.
- C) a revolução tecnológica da informação e a reestruturação do capitalismo.
- D) o ciberespaço, as guerras e a fome que aceleraram os fluxos migratórios.

QUESTÃO 59

Quando de longe observamos o mundo árabe e o mundo judeu, vemos o contraste entre duas religiões – a judaica, baseada no Tanakh (da qual a Torá é parte) e a muçulmana, baseada no Alcorão ou no Corão. Menos comum é vermos as semelhanças tal como o ritual de circuncisão masculina que, em ambas as religiões, se realiza a partir dos oito dias de vida e representa o pacto entre Deus e os homens.

Por isso, entre sistemas com diferenças, também pode haver semelhanças e, para abarcar essa dupla realidade, as Ciências Sociais criaram o conceito de

- A) religiosidade como propensão particular a crenças divinas universais.
- B) identidade como sistemas de diferenças culturais internas.
- C) alteridade como direito particular às diferenças universais.
- D) cultura como conjuntos de sistemas simbólicos.

QUESTÃO 60

Observe as figuras abaixo.



“O quarto estado”, obra do italiano Giuseppe Pellizza (1868 - 1907)




Foto de manifestação de Black Bloc em São Paulo, 11/07/2013. Folha Digital: <<http://www1.folha.uol.com.br/cotidiano/2013/07/1309858-entenda-o-que-e-o-ativismo-black-bloc-presente-nas-manifestacoes.shtml>>. Acesso em 19 mar. 2017.

Essas figuras representam, respectivamente, os movimentos dos trabalhadores no século XIX e os movimentos juvenis no século XXI. Embora existam entre esses dois movimentos diferenças importantes, há também entre eles algumas semelhanças.

Com base nesse sistema de semelhanças e de diferenças, afirma-se que,

- A) embora afastados temporalmente, nos dois movimentos a orientação política é difusa e indefinida.
- B) embora ideologicamente diferentes, os dois movimentos se colocam em luta contra a ordem econômica e política capitalista.
- C) embora representem diferentes atores sociais, os dois movimentos têm uma mesma orientação política.
- D) embora sejam formas diretas de participação política, os dois movimentos não possuem representação social definida.

RESERVADO

The logo is a large, stylized, grey letter 'U' with a white outline, set against a white background. The 'U' is composed of several nested, slightly offset shapes, creating a 3D or layered effect. The text is centered within the 'U' shape.

UNIVERSIDADE FEDERAL DE UBERLÂNDIA
PROGRAD – Pró-Reitoria de Graduação
DIRPS – Diretoria de Processos Seletivos
www.ingresso.ufu.br