

# 2018

---

1º Semestre



Módulo Objetivo  
**PROVA TIPO A**  
**VERDE**

**VESTIBULAR**  **FGV**

---

**GRADUAÇÃO EM**  
**ADMINISTRAÇÃO DE EMPRESAS – SP**

03/12/2017

# Instruções

## Leia com atenção:

- Verifique se o tipo de prova que você está recebendo é o mesmo marcado na Folha de Respostas e na etiqueta colada na carteira.
- Verifique também se a última folha deste caderno contém as imagens ampliadas e em cores das questões 50, 52, 55, 58 e 60.
- Não é permitido o uso de calculadoras.
- Não haverá substituição da Folha de Respostas.
- A Folha de Respostas deverá ser preenchida a caneta; depois de marcada, a alternativa não poderá ser apagada ou rasurada, sob pena de anulação da resposta.
- A duração total do Módulo Objetivo é de 4h.
- O candidato só poderá deixar definitivamente o local das provas a partir de uma hora após seu início, não podendo levar o Caderno de Questões; ou a partir de duas horas após o início da prova, podendo levar o Caderno de Questões.
- Este módulo consiste em 4 (quatro) provas de múltipla escolha, com 15 questões em cada uma das áreas de conhecimentos a seguir:
  - Matemática - 1 a 15
  - Língua Portuguesa, Literatura e Interpretação de Textos - 16 a 30
  - Língua Inglesa e Interpretação de Textos - 31 a 45
  - Humanas (História, Geografia e Atualidades) - 46 a 60

- 1 Duas áreas A e B de uma prefeitura apresentam orçamentos de gastos para 2018 de 3 milhões e 5 milhões de reais, respectivamente.

A prefeitura dispõe apenas de 4,8 milhões destinados às duas áreas no total. Se a prefeitura atender a um mesmo percentual para cada área em relação às demandas solicitadas, a diferença (expressa em milhões de reais) entre o maior e o menor valor será:

- A 1,3
- B 1,1
- C 1,0
- D 1,2
- E 1,5

- 2 Em um triângulo retângulo, a hipotenusa mede  $\sqrt{52}$  e a medida de um cateto é 50% superior à medida do outro.

A medida da altura relativa à hipotenusa é:

- A  $\frac{4\sqrt{13}}{5}$
- B  $\frac{16\sqrt{13}}{13}$
- C  $\frac{12\sqrt{13}}{13}$
- D  $\frac{16\sqrt{13}}{15}$
- E  $\frac{6\sqrt{13}}{5}$

- 3 A renda líquida mensal  $x$  (em reais) de uma família pode ser decomposta em duas parcelas: o consumo e a poupança. A poupança é a parte da renda líquida que não é utilizada para consumo.

Admitindo que o consumo  $C$  seja uma função do primeiro grau de  $x$  e que, quando a renda líquida é R\$8 000,00, o consumo é R\$8 000,00, e, quando a renda líquida é R\$12 000,00, o consumo é R\$10 000,00, pode-se afirmar que a poupança  $P$  em função de  $x$  é:

- A  $P = 0,5x - 3500$
- B  $P = 0,5x - 4000$
- C  $P = 0,5x - 5000$
- D  $P = 0,5x - 4500$
- E  $P = 0,5x - 5500$

- 4 A média aritmética dos salários de 550 funcionários de uma empresa é R\$4 000,00.  
Em uma negociação salarial, duas propostas foram feitas:  
Proposta A: dar um aumento de R\$450,00 por funcionário.  
Proposta B: dar um aumento de 12% para cada salário.  
Sejam:  
 $S_1$  a soma dos salários a serem pagos se for aceita a proposta A.  
 $S_2$  soma dos salários a serem pagos se for aceita a proposta B.  
A diferença em valor absoluto entre  $S_1$  e  $S_2$  é:
- A R\$16 500,00  
B R\$12 000,00  
C R\$14 100,00  
D R\$13 800,00  
E R\$15 750,00
- 5 Dados os pontos  $A(5,2)$  e  $B(-1,4)$  do plano cartesiano, seu ponto médio  $M$  pertence à reta de equação  $4x+my-17=0$ .  
A distância da origem a esta reta é:
- A 1,6  
B 2,9  
C 5,5  
D 4,2  
E 3,4
- 6 Uma empresa fabrica um produto cujo preço de venda  $p$  em reais relaciona-se com a quantidade mensal vendida  $x$  através da equação  $p=-0,2x+100$ .  
A função custo mensal da empresa é  $C=F+20x$ , em que  $F$  é o custo fixo mensal em reais.  
Sabendo que o lucro máximo mensal possível é R\$5 000,00, o custo fixo mensal dessa empresa é de:
- A R\$2 000,00  
B R\$2 500,00  
C R\$2 200,00  
D R\$3 000,00  
E R\$3 300,00
- 7 Uma impressora é vendida por R\$600,00 em duas parcelas sem acréscimo, sendo a primeira de R300,00 no ato da compra e a outra, três meses depois.  
O preço para pagamento à vista é R\$580,00.  
No pagamento em duas parcelas, a taxa mensal de juros simples utilizada é de, aproximadamente:
- A 2,65%  
B 1,96%  
C 2,38%  
D 2,49%  
E 2,15%

8 Uma senha é formada por 8 caracteres, permutando-se os elementos do conjunto  $\{a, b, c, d, e, 1, 3, 5\}$ . Quantas senhas diferentes podem ser formadas de modo que na 2ª posição haja uma letra e na 6ª posição um algarismo?

- A 40 320
- B 10 800
- C 720
- D 4 320
- E 14 400

9 O patrimônio líquido (PL) de um investidor cresce exponencialmente de forma que daqui a  $t$  anos ele será igual a  $P(t) = A \cdot e^{0,06t}$ , em que  $A$  é o PL inicial. Se tomarmos um intervalo de tempo de 2 anos, o aumento percentual do PL entre o início e o fim desse período será de

Use a tabela abaixo:

x	0	0,06	0,12	0,24	0,96	1,06	1,12
$e^x$	1	1,0618	1,1275	1,2712	2,6117	2,8864	3,0649

- A 12,75%
- B 27,12%
- C 26,12%
- D 28,86%
- E 30,65%

10 Uma urna I contém cinco bolinhas idênticas numeradas com os valores 2, 3, 4, 5 e 6. Outra urna II contém três bolinhas idênticas numeradas com os valores 1, 3 e 5.

Uma bolinha é sorteada de cada urna e são observados os seus números. A probabilidade de que o produto deles seja par é:

- A 0,54
- B 0,40
- C 0,48
- D 0,60
- E 0,72

11 No intervalo  $[0, 2\pi]$ , as raízes da equação  $4 \sin^3 x - 8 \sin^2 x + 5 \sin x - 1 = 0$  têm por soma o número:

- A  $\frac{5\pi}{6}$
- B  $\pi$
- C  $\frac{5\pi}{3}$
- D  $\frac{7\pi}{6}$
- E  $\frac{3\pi}{2}$

12 No plano cartesiano, as retas de equações  $x + y = 12$ ,  $x - y = 2$  e  $mx + y = 8$  pertencem a um mesmo feixe de retas concorrentes. Pode-se afirmar que o valor de  $m$  é

- A  $\frac{2}{5}$
- B  $-1$
- C  $\frac{3}{7}$
- D  $1$
- E  $\frac{4}{9}$

13 No plano cartesiano, uma circunferência passa pelos pontos  $(-1, 1)$  e  $(2, 2)$ . Sabendo que o centro da circunferência pertence à reta  $y = 3x$ , pode-se concluir que a soma das coordenadas do centro é:

- A 2
- B 2,5
- C 4
- D 3,5
- E 3

14 O valor de  $x$  que satisfaz a equação  $\sum_{n=1}^{20} \log(x^n) = -105$ , em que  $\log(x^n)$  representa o logaritmo de  $x^n$  na base 10, é:

- A  $\frac{\sqrt{10}}{5}$
- B  $\frac{\sqrt{10}}{10}$
- C  $\frac{\sqrt{10}}{2}$
- D  $\frac{\sqrt{10}}{20}$
- E  $\sqrt{10}$

15 Dadas as matrizes  $A = \begin{bmatrix} 1 & -2 & 3 \\ 2 & 4 & -1 \end{bmatrix}$  e  $B = \begin{bmatrix} 0 \\ 1 \end{bmatrix}$ , quantas matrizes  $X$  satisfazem a equação matricial  $A \cdot X = B$ ?

- A duas
- B uma
- C nenhuma
- D três
- E infinitas

**Texto para as questões 16 e 17**

Em meio a múltiplas distrações digitais que tornam a atenção humana um bem escasso, conquistar o engajamento passou a ser um requisito indispensável para projetos bem sucedidos de educação continuada. Designers educacionais, programadores, ilustradores e roteiristas têm o desafio nada trivial de criar metodologias, ambientes de aprendizagem e técnicas narrativas que encantem o aprendiz sem lhe tomar muito tempo. Tecnologias digitais como realidade aumentada, experiências imersivas, internet das coisas e vídeos interativos estão ajudando a moldar o novo cenário da educação corporativa.

Valor, 31/01/2017.

16 A frase que reproduz corretamente uma ideia contida no texto é:

- A As distrações digitais podem ser importantes ferramentas para a educação continuada.
- B O uso de algumas tecnologias digitais pode contribuir para neutralizar a falta de atenção do estudante.
- C Metodologias de ensino a distância são programadas pela educação corporativa.
- D A produção de técnicas narrativas constitui um dos principais exercícios de aprendizagem.
- E As experiências imersivas em educação continuada devem transportar o aprendiz para cenários externos.

17 A prática de esportes é uma atividade exclusivamente privativa dos sócios do clube.

Nesta frase, o advérbio “exclusivamente” é supérfluo ou redundante, uma vez que a ideia que ele expressa já está contida no adjetivo “privativa”. Esse tipo de redundância pode ser apontado na seguinte expressão do texto:

- A “desafio nada trivial”.
- B “bem escasso”.
- C “técnicas narrativas”.
- D “projetos bem sucedidos”.
- E “vídeos interativos”.

**Texto para as questões de 18 a 21**

1 Havia ainda, sob as telhas do negociante, um outro hóspede além do  
2 Henrique, o velho Botelho. Este, porém, na qualidade de parasita.

3 Era um pobre-diabo caminhando para os setenta anos, antipático, cabelo  
4 branco, curto e duro, como escova, barba e bigode do mesmo teor; muito  
5 macilento, com uns óculos redondos que lhe aumentavam o tamanho da  
6 pupila e davam-lhe à cara uma expressão de abutre, perfeitamente de acordo  
7 com o seu nariz adunco e com a sua boca sem lábios: viam-se-lhe ainda todos  
8 os dentes, mas, tão gastos, que pareciam limados até ao meio. Andava sempre  
9 de preto, com um guarda-chuva debaixo do braço e um chapéu de Braga  
10 enterrado nas orelhas. Fora em seu tempo empregado do comércio, depois  
11 corretor de escravos; contava mesmo que estivera mais de uma vez na África  
12 negociando negros por sua conta. Atirou-se muito às especulações; durante a  
13 guerra do Paraguai ainda ganhara forte, chegando a ser bem rico; mas a roda  
14 desandou e, de malogro em malogro, foi-lhe escapando tudo por entre as  
15 garras de ave de rapina. E agora, coitado, já velho, comido de desilusões, cheio  
16 de hemorroidas, via-se totalmente sem recursos e vegetava à sombra do  
17 Miranda, com quem por muitos anos trabalhou em rapaz, sob as ordens do  
18 mesmo patrão, e de quem se conservara amigo, a princípio por acaso e mais  
19 tarde por necessidade.

20 Devorava-o, noite e dia, uma implacável amargura, uma surda tristeza  
21 de vencido, um desespero impotente, contra tudo e contra todos, por não lhe  
22 ter sido possível empolgar o mundo com as suas mãos hoje inúteis e trêmulas.  
23 E, como o seu atual estado de miséria não lhe permitia abrir contra ninguém  
24 o bico, desabafava vituperando as ideias da época.

Aluísio Azevedo, **O cortiço**.

18 Entre as marcas do Naturalismo, que estão presentes no excerto, só **NÃO** se encontra o que está na seguinte alternativa:

- A Configuração da personagem como um tipo, que reúne em si características de um determinado grupo social ou humano mais geral, tipificando-o.
- B Abundância de anotações oriundas da percepção sensível, sobretudo as de caráter visual, na figuração da personagem.
- C Caracterização da personagem por meio de comparações de caráter zoomórfico, isto é, que remetem a animais.
- D Personagem figurada de modo bastante redutor, o que lhe confere certo aspecto caricatural e torna bastante previsíveis suas ações.
- E Ênfase no caráter hereditário dos defeitos e das taras que acometem a personagem (determinismo biológico).

19 Sob o rótulo de “parasita” (L. 2), encontra-se o conhecido estatuto do agregado, isto é, do homem ou da mulher livres e pobres, que vivem de favor, sob a proteção e mesmo sob o teto de algum proprietário, do qual dependem. Foram também agregados, em determinados períodos de suas vidas, as personagens

- A Leonardo (pai), das Memórias de um sargento de milícias, e Pedro Bala, de Capitães da Areia.
- B Sérgio, de O Ateneu, e João Fera, de Til.
- C Compadre, das Memórias de um sargento de milícias, e D. Plácida, das Memórias póstumas de Brás Cubas.
- D Fabiano, de Vidas secas, e Sérgio, de O Ateneu.
- E João Fera, de Til, e Rita Baiana, de O cortiço.

20 No texto, menciona-se um aspecto que é considerado o principal responsável pela frequência com que, no Brasil tradicional, pessoas se viam na condição de agregado. Trata-se da

- A grande quantidade de imigrantes portugueses empobrecidos.
- B ausência de previdência social, voltada para o amparo da velhice.
- C recorrente instabilidade econômica.
- D escravidão duradoura e enraizada.
- E urbanização acelerada, fora de controle e sem planejamento.

21

Os pronomes átonos que funcionam como objeto indireto (*me, te, lhe, nos, vos, lhes*) podem ser usados com sentido possessivo, principalmente quando se aplicam a partes do corpo de uma pessoa ou a objetos de seu uso particular. Ex. “Escutaste-lhe a voz? Viste-lhe o rosto?”

Celso Cunha, **Nova gramática do português contemporâneo**.

Dos seguintes trechos extraídos do texto de **O cortiço**, o único em que o pronome “lhe” **NÃO** tem valor possessivo é:

- A “e davam-lhe à cara uma expressão de abutre”.
- B “não lhe permitia abrir contra ninguém o bico”.
- C “viam-se-lhe ainda todos os dentes”.
- D “foi-lhe escapando tudo por entre as garras”.
- E “que lhe aumentavam o tamanho da pupila”.

Texto para as questões de 22 a 25

*A revolução chama Pedro Bala como Deus chamava Pirulito nas noites do trapiche. É uma voz poderosa dentro dele, poderosa como a voz do mar, como a voz do vento, tão poderosa como uma voz sem comparação. Como a voz de um negro que canta num saveiro o samba que Boa-Vida fez:*

*“Companheiros, chegou a hora...”*

*A voz o chama. Uma voz que o alegra, que faz bater seu coração. Ajudar a mudar o destino de todos os pobres. Uma voz que atravessa a cidade, que parece vir dos atabaques que ressoam nas macumbas da religião ilegal dos negros. Uma voz que vem com o ruído dos bondes onde vão os condutores e motorneiros grevistas. Uma voz que vem do cais, do peito dos estivadores, de João de Adão, de seu pai morrendo num comício, dos marinheiros dos navios, dos saveiristas e dos canoieiros. Uma voz que vem do grupo que joga a luta da capoeira, que vem dos golpes que o Querido-de-Deus aplica. Uma voz que vem mesmo do padre José Pedro, padre pobre de olhos espantados diante do destino terrível dos Capitães da Areia. Uma voz que vem das filhas de santo do candomblé de Don’Aninha, na noite que a polícia levou Ogum. Voz que vem do trapiche dos Capitães da Areia. Que vem do reformatório e do orfanato. Que vem do ódio do Sem-Pernas se atirando do elevador para não se entregar. Que vem no trem da Leste Brasileira, através do sertão, do grupo de Lampião pedindo justiça para os sertanejos. Que vem de Alberto, o estudante pedindo escolas e liberdade para a cultura. Que vem dos quadros de Professor, onde meninos esfarrapados lutam naquela exposição da rua Chile. Que vem de Boa-Vida e dos malandros da cidade, do bojo dos seus violões, dos sambas tristes que eles cantam. Uma voz que vem de todos os pobres, do peito de todos os pobres. Uma voz que diz uma palavra bonita de solidariedade, de amizade: companheiros. Uma voz que convida para a festa da luta.*

Jorge Amado, **Capitães da Areia**.

22 Leia as seguintes afirmações referentes ao texto, considerado no contexto da obra a que pertence:

- I A estrutura reiterativa e o teor enumerativo do texto correspondem, no plano semântico, à dimensão cumulativa e coletiva do impulso revolucionário, nele tematizada.
- II Ao designar as múltiplas origens da “voz” que chama Pedro Bala, ao mesmo tempo o narrador recupera e concentra episódios do romance que o leitor tem diante de si.
- III Para ressaltar o alcance potencialmente universal da “revolução” de que fala, o narrador a caracteriza como um evento ao mesmo tempo individual e grupal, natural e social, econômico e laico, guerreiro e festivo etc.

Está correto o que se afirma em

- A I, apenas.
- B III, apenas.
- C I e II, apenas.
- D II e III, apenas.
- E I, II e III.



23 O chamamento revolucionário, que o texto exprime de maneira eloquente, será, sobretudo, discordante do teor marcadamente desencantado, e cético no que se refere ao engajamento social e político, que caracteriza a obra

- A Memórias de um sargento de milícias.
- B Til.
- C Vidas secas.
- D Claro enigma.
- E "A hora e vez de Augusto Matraga", de Sagarana.

24 Efetua-se uma correção gramatical recomendada pela norma-padrão da língua escrita no seguinte trecho sublinhado do texto:

- A "com o ruído dos bondes onde vão os condutores": com o ruído do bonde aonde vão os condutores.
- B "Uma voz que vem mesmo do Padre José Pedro": Uma voz que vem mesma do Padre José Pedro.
- C "para não se entregar": para não entregar-se.
- D "na noite que a polícia levou Ogum": na noite em que a polícia levou Ogum.
- E "A voz o chama: A voz lhe chama.

25 Na frase "Como a voz de um negro que canta num saveiro o samba que Boa-Vida fez", o pronome relativo "que", em relação ao verbo "canta", exerce a função de \_\_\_\_\_ e, em relação ao verbo "fez", exerce a função de \_\_\_\_\_.

Essas lacunas dessa frase devem ser preenchidas, respectivamente, por:

- A sujeito; objeto indireto.
- B sujeito; objeto direto.
- C objeto direto; sujeito.
- D objeto direto; objeto indireto.
- E objeto indireto; objeto direto.

Texto para as questões 26 e 27

### Legado

*Que lembrança darei ao país que me deu  
tudo que lembro e sei, tudo quanto senti?  
Na noite do sem-fim, breve o tempo esqueceu  
minha incerta medalha, e a meu nome se ri.*

*E mereço esperar mais do que os outros, eu?*

*Tu não me enganas, mundo, e não te engano a ti.  
Esses monstros atuais, não os cativa Orfeu,  
a vagar, taciturno, entre o talvez e o se.*

*Não deixarei de mim nenhum canto radioso,  
uma voz matinal palpitando na bruma  
e que arranque de alguém seu mais secreto espinho.*

*De tudo quanto foi meu passo caprichoso  
na vida, restará, pois o resto se esfuma,  
uma pedra que havia em meio do caminho.*

Carlos Drummond de Andrade, **Claro enigma**.

26 É compatível com o poema de Drummond o que se encontra na seguinte alternativa:

- A O poeta realiza um balanço, entre decepcionado e irônico, de seu próprio percurso poético, o que inclui até mesmo uma referência a um de seus poemas anteriores mais conhecidos.
- B O poema recupera a forma clássica do soneto com o intuito principal de criticar o tradicionalismo que assolava a poesia brasileira desde a assim chamada "Geração de 1945".
- C O texto se configura como uma profissão de fé nacionalista, dirigida contra o caráter enganoso e nocivo das influências estrangeiras sobre a cultura nacional.
- D O eu lírico lança mão da metalinguagem para dar voz a seu amargo arrependimento de ter participado do movimento modernista, que ele agora repudia.
- E A presença de referências mitológicas, em especial ao mito de Orfeu, insere o poema na tradição pagã inaugurada, no Brasil, pelo Parnasianismo.

27 Nas palavras sublinhadas no trecho “entre o talvez e o se” (verso 8), o poeta obtém efeito expressivo por meio da derivação imprópria (quando há mudança da categoria gramatical de uma palavra sem modificação de sua forma). Esse processo de formação de palavras só **NÃO** ocorre no seguinte provérbio:

- A O mentir vem do pouco ver e do muito ouvir.
- B Mais vale um não a tempo que um sim retardado.
- C Mais se arrepende quem fala do que quem cala.
- D Onde entra o beber, sai o saber.
- E O fácil de se dizer é difícil de se fazer.

### Texto para as questões de 28 a 30

*O sentido profundo desse livro está ligado ao fato de ele não se enquadrar em nenhuma das racionalizações ideológicas reinantes na literatura brasileira de então: indianismo, nacionalismo, grandeza do sofrimento, redenção pela dor, pompa do estilo etc. Na sua estrutura mais íntima e na sua visão latente das coisas, esse livro exprime a vasta acomodação geral que dissolve os extremos, tira o significado da lei e da ordem, manifesta a penetração recíproca dos grupos, das ideias, das atitudes mais dísparas, criando uma espécie de terra de ninguém moral, onde a transgressão é apenas um matiz na gama que vem da norma e vai ao crime.*

Antonio Candido. Adaptado.

28 O livro de que trata o texto acima é

- A Memórias de um sargento de milícias.
- B O Ateneu.
- C Memórias póstumas de Brás Cubas.
- D Macunaíma.
- E Vidas secas.

29 As palavras sublinhadas no texto poderiam ser substituídas, sem prejuízo para o sentido, respectivamente, por:

- A evidente; desiguais.
- B manifesta; ilógicas.
- C oculta; insensatas.
- D mórbida; absurdas.
- E encoberta; dessemelhantes.

30 Levando-se em conta as relações de sentido estabelecidas no texto, verifica-se, por exemplo, uma relação do tipo todo/parte, respectivamente, entre as expressões “racionalizações ideológicas” e “nacionalismo”.

Considere as seguintes afirmações sobre a relação de sentido entre as expressões destacadas do texto:

- I Ocorre semelhança de ideias entre as expressões “vasta acomodação geral” e “espécie de terra de ninguém moral”.
- II Ocorre oposição de ideias entre as expressões “dissolve os extremos” e “vem da norma e vai ao crime”.
- III Ocorre relação parte/todo, respectivamente, entre as palavras “matiz” e “gama”.

Está correto apenas o que se afirma em

- A II e III.
- B I e II.
- C I e III.
- D III.
- E II.

## LÍNGUA INGLESA E INTERPRETAÇÃO DE TEXTOS

### DIGGING FOR TRUTH

- 1 *An odd couple—Nicaragua’s left-wing government and a Chinese-born telecoms magnate—say that, on December 22<sup>nd</sup> 2014, they will begin the realisation of a dream that has captivated Nicaraguans for generations: the construction of an inter-oceanic canal to rival Panama’s. According to Manuel Coronel, an octogenarian who runs the canal authority, their intentions are now beyond dispute. “When the bride and groom set a date, you know it’s serious,” he says.*
- 2 *But ask Mr Coronel just where construction will begin and who will pay for it, and he has no answers. Neither does HKND, the Hong Kong-based company run by Wang Jing, which is to build the \$50 billion waterway. The project has been shrouded in secrecy since Nicaragua’s National Assembly awarded a 50-year concession to HKND in 2013. No feasibility study, environmental-impact report, business case or financing plan has yet been released. Instead come platitudes from the government of Daniel Ortega about how it will bring a jobs bonanza and end poverty.*
- 3 *So far, it has brought as much fear as hope. Since Chinese-speaking surveyors, backed by Nicaraguan soldiers and police, began assessing land and houses along the canal’s proposed 278km (172-mile) route a few months ago, peasants fearful of their land being expropriated have taken to the streets 16 times. On December 10th several thousand, shouting “We don’t want the Chinese”, protested in Managua, the capital, despite police efforts to keep them in their villages, activists say. Boatmen in Punta Gorda on the Caribbean coast have refused to transport heavy machinery to be used to begin construction, fearing their livelihoods will be harmed.*
- 4 *In November the Nicaraguan Academy of Science convened a panel of experts to demand clarification of the impact of dredging sediment along a 105km stretch of Lake Nicaragua. They said it could damage drinking water, irrigation systems, fishing and biodiversity in one of Latin America’s greatest tropical lakes. Engineers say the proposed canal, which is aimed at enticing bigger ships than those now able to cross between the Atlantic and Pacific, could run massively over budget and provoke further widening of the Panama Canal, which would ruin its business case.*
- 5 *Many still doubt it will ever be built. Carlos Fernando Chamorro, editor of an anti-Ortega publication, Confidencial, says the only groundbreaking on December 22<sup>nd</sup> will be for an access road to a proposed port near Brito, on the Pacific coast, at what is expected to be one entrance to the canal. Some experts think the port, a proposed airport nearby and a free-trade zone may be as far as the canal gets.*
- 6 *But the case for a canal may not rest only on tolls and jobs. China may see it as a strategic route to the Atlantic, says Evan Ellis of the United States Army War College. If so, it might be built after all.*

Adapted from *The Economist*, December 20, 2014.

31 According to the information in the article, what is the significance of December 22<sup>nd</sup> 2014?

- A On that day, China’s government will start planning the inter-oceanic canal that will connect Nicaragua’s Pacific and Caribbean (Atlantic) coasts.
- B On that day, Nicaragua’s government and a Hong Kong-based company will formally announce their intention to build an inter-oceanic canal.
- C The Nicaraguan-Chinese partnership currently building the inter-oceanic canal announced that the first phase of construction would be finished by that date.
- D Many generations ago, on that historic date, Nicaragua’s government first announced its intention to build an inter-oceanic canal.
- E That was officially declared as the day when HKND would start digging the inter-oceanic canal that will connect Nicaragua’s two coasts.

32 With respect to Manuel Coronel, which of the following is most supported by the information in the article?

- A He is a Nicaraguan expert on canal design and construction.
- B Apparently, he expresses no doubt in public about the future of Nicaragua’s inter-oceanic canal project.
- C With respect to the inter-oceanic canal, he is hiding the real intentions of Nicaragua’s government.
- D Despite his public declarations, he really does not know whether Nicaragua’s inter-oceanic canal will be built or not.
- E He is the Nicaraguan government official who decided that the inter-oceanic canal would in fact be built.

- 33** According to the information in the article,
- A** Although Nicaragua's National Assembly has signed an agreement with HKND, that company may need more than 50 years to finish the inter-oceanic canal.
  - B** Pro-canal and anti-canal factions in Nicaragua have paralyzed that country's government.
  - C** When Nicaragua's government announced that the inter-oceanic canal would be built, it did not release to the public important technical information about the project.
  - D** Despite his encouraging words about the inter-oceanic canal, Daniel Ortega has no concrete information regarding feasibility, environmental impact, profit potential and financing.
  - E** Although Nicaragua's government denied any conflict of interest, it refused to release to the Nicaraguan public vital information about the inter-oceanic canal project.
- 34** At the beginning of paragraph 3, the sentence "So far, it has brought as much fear as hope" most likely refers to which of the following?
- A** Daniel Ortega's speeches in favor of building the inter-oceanic canal have left the Nicaraguan people more worried than hopeful.
  - B** In the past in Nicaragua, infrastructure projects that were implemented to create jobs and reduce poverty often ended in failure.
  - C** Although the Nicaraguan people hope that the inter-oceanic canal will be built, they also fear that it won't be built.
  - D** Because of the Nicaraguan government's lack of transparency, many of the Nicaraguan people have lost confidence in the inter-oceanic canal and hope that it will not be built.
  - E** Nicaraguan public opinion favorable to building the inter-oceanic canal is counterbalanced by public opinion worried about the consequences of building it.
- 35** According to the information in the article, Nicaraguan peasants apparently
- A** defied the police and went to Nicaragua's capital to protest against the inter-oceanic canal.
  - B** battled Chinese-speaking surveyors in a violent anti-canal protest in Managua.
  - C** battled Nicaraguan soldiers and police in a nationwide anti-canal protest.
  - D** are already being removed from their land so that HKND can start building the inter-oceanic canal.
  - E** demanded that the workers building the inter-oceanic canal must be Nicaraguan, not Chinese.
- 36** With respect to the inter-oceanic canal, which of the following opinions is most supported by the information in the article?
- A** From a purely technical, logistical point of view, dredging the sediment in Lake Nicaragua in order to build the inter-oceanic canal makes no sense.
  - B** As designed, the inter-oceanic canal will be obsolete before it even begins operating.
  - C** Competition from the Panama Canal could hurt the inter-oceanic canal's chances for success.
  - D** Although Nicaragua's government and HKND will share building costs, the inter-oceanic canal's budget is much too high.
  - E** There is simply not enough international shipping traffic to justify building a Nicaraguan inter-oceanic canal.
- 37** According to the information in the article,
- A** China's international interests may be the key factor in deciding whether or not Nicaragua's inter-oceanic canal becomes a reality.
  - B** Manuel Coronel's choice of Punta Gorda and Brito as respective east and west terminals is an indication that Nicaragua's inter-oceanic canal will indeed be built.
  - C** Wang Jing's vast financial resources and clear strategic objectives will ensure that Nicaragua's inter-oceanic canal will be built.
  - D** The only reason Carlos Fernando Chamorro's opposes Nicaragua's inter-oceanic canal is that he is Daniel Ortega's political enemy.
  - E** Despite the Nicaraguan government's promise to make huge investments in Punta Gorda, boatmen there oppose the inter-oceanic canal because of the serious environmental damage that it will cause.
- 38** The title of the article, "Digging for Truth," is most likely an ironic reference to the fact that
- A** both Wang Jing and Nicaragua's government have lied constantly about the inter-oceanic canal.
  - B** people who know very little about canal design and construction have planned Nicaragua's inter-oceanic canal.
  - C** despite all of the promises and publicity surrounding Nicaragua's inter-oceanic canal, it will probably never be built.
  - D** none of the parties involved has offered complete, specific, and well-documented information concerning Nicaragua's inter-oceanic canal project.
  - E** Because of the inter-oceanic canal project, HKND may secretly be exerting a corrupting influence on Nicaragua's government.

### GAMETES

By Kristin A. Hook

- 1 *Most sexual organisms — be they bacteria, fungi, plants, or animals — have only two mating types: females and males. Females are defined by their ability to produce eggs, males by their ability to produce sperm. In distinguishing between those two types of gametes, size matters most. The union of a sperm, the small gamete, with an egg, the large gamete, characterizes sexual reproduction. But how did these two gamete types come to be?*
- 2 *One theory suggests that before females or males existed, all gametes were the same type and size. What size? A larger gamete offers more nutrition to a developing offspring [prole], assuring a higher chance of survival. Natural selection would thus favor all gametes to be large. But this is not what happened.*
- 3 *Efficiency also pays off in the gamete world. Large gametes are less efficient at finding a mate precisely because their size obliges them to be fewer in number. On the other hand, the smaller gametes invest their resources into being more abundant. Occurring in greater numbers means they are much more likely to encounter their target.*
- 4 *Clearly, there are advantages for both large and small gametes. To reconcile how we ended up with both types, let's imagine the potential pairings of these different gamete types from the perspective of natural selection. In a remarkable achievement, suppose two large gametes find one another. Sure, the fusion of their genetic material will result in a mighty super-survivor offspring because of their investments being large, equal, and nutritious. Unfortunately for them, however, their big investments will come at the expense of being rare, so these unions will result in fewer offspring. Likewise, though the union of two small gametes would be more probable given their abundance, neither gamete can provide sufficient nutrition for the offspring to survive. Consequently, neither of these unions between like gametes would be favored over time.*
- 5 *Because of this disparity in size, sexual evolution also involves a story of parasitism. Here's how it works: by favoring both egg and sperm, natural selection ensured unequal contributions from the gametes to the offspring. While large gametes evolved for nourishment of the offspring, small gametes became lazy, so to speak, since they didn't have to provide any of the nourishment for the offspring. Just like a parasite, a sperm cell will exploit the resources of an egg.*

Adapted from *Natural History*, November 2014.

39 Which of the following is most supported by the information in the article?

- A Female gametes produce eggs and male gametes produce sperm.
- B A single gamete can transform itself into either an egg or a sperm.
- C In order to reproduce, all sexual organisms have exactly two mating types: females and males.
- D A gamete's size and function are inextricably linked.
- E Among the various types of gametes, the two most common are eggs and sperm.

40 In paragraph 2, the sentence "But this is not what happened" most likely refers to the fact that

- A large gametes provide more nutrition for a developing offspring.
- B size determines whether or not a gamete will survive.
- C natural selection has played no role in determining the size of gametes.
- D scientific evidence shows that all gametes used to be the same size.
- E contrary to a certain logical expectation, both small gametes and large gametes exist.

- 41** With respect to sexual reproduction, which of the following is most supported by the information in the article?
- A** The speed and agility of small gametes gives them an advantage in reaching a large gamete so that sexual reproduction can occur.
  - B** If a sexual organism's eggs and sperm were the same size, they could not unite for the purpose of sexual reproduction.
  - C** If a sexual organism's eggs and sperm existed in equal numbers, they could not unite for the purpose of sexual reproduction.
  - D** The exclusive presence of large, nutritious sperm in a sexual organism would probably not help to facilitate sexual reproduction.
  - E** For sexual reproduction to occur, a sexual organism's small gametes must all be equally efficient at finding a mate.
- 42** As mentioned in paragraph 4, if it were possible to unite two large gametes,
- A** the offspring would gain very few advantages in terms of health and potential longevity.
  - B** with the passage of time that type of union would tend to occur less and less frequently.
  - C** the offspring would be unlikely to survive.
  - D** that type of union would in fact weaken rather than strengthen the genetic material of both gametes.
  - E** that type of union would be a perfect example of natural selection and therefore, with the passage of time, would become more common.
- 43** In paragraph 4, the phrase "...their big investments will come at the expense of being rare..." most likely refers to which of the following?
- A** On rare occasions, the union of two large gametes produces healthier offspring than does the union of two small gametes.
  - B** Because of their size and genetic content, two large gametes will have to make a relatively greater effort in order to form a union.
  - C** Although the size of two large gametes would allow the fusion of good and plentiful genetic material, it would also make such a fusion harder to achieve.
  - D** Unfortunately, because two large gametes would spend so much effort in trying to unite, much of their genetic material would be wasted.
  - E** Although it is harder for two large gametes to unite than it is for two small gametes to unite, the offspring are healthier.
- 44** With respect to the hypothetical union of two small gametes (as presented in paragraph 4), which of the following is **not** mentioned?
- A** Even if a sexual organism's eggs and sperm were both small, there would still only be one egg and many sperm.
  - B** With the passage of time, natural selection would tend to reduce the occurrence of that type of union.
  - C** That type of union would probably be more common than the union of two large gametes.
  - D** Compared to the union of two large gametes, the union of two smaller gametes would be both more efficient and less successful.
  - E** Although that type of union could occur in relative abundance, the offspring would not survive.
- 45** With respect to the relationship between an egg and a sperm, which of the following does the information in the article **not** support?
- A** Because of natural selection, the sperm contributes no nutrition to the offspring.
  - B** Like a parasite, the sperm survives by taking its nourishment from the egg.
  - C** If an egg and a sperm made similar contributions to an offspring, sexual reproduction would be less rather than more successful.
  - D** If an egg and a sperm were the same large size, their nutritional contribution to an offspring would be similar.
  - E** A sperm's parasitical relationship with an egg is evolution's way of ensuring that sexual reproduction will occur.

46

“Examinada, pois, nesse contexto, a *colonização* do Novo Mundo na Época Moderna apresenta-se como peça de um sistema, *instrumento da acumulação primitiva* da época do capitalismo mercantil (...) Completa-se, entretantes, a conotação do sentido profundo da colonização: *comercial e capitalista*, isto é, *elemento constitutivo no processo de formação do capitalismo moderno.*”

NOVAIS, F. A. *Portugal e Brasil na crise do Antigo Sistema Colonial (1777-1808)*. 7ª ed., São Paulo: Editora Hucitec, 2001, p. 70.

A respeito da colonização da América, é correto afirmar:

- A Estabeleceu-se com o propósito de reproduzir as características sociais, econômicas e culturais da Europa, onde transcorria o processo de instauração do capitalismo.
- B Desencadeou a crise do sistema feudal e permitiu a implementação de relações sociais capitalistas nas vilas e povoados do continente americano.
- C Garantiu o fluxo de riquezas para os Estados europeus decorrente da produção colonial, da extração de metais e pedras preciosas e da comercialização de africanos escravizados.
- D Foi semelhante a outros modelos de colonização ocorridos em outros períodos, como as colônias estabelecidas ao longo do Mediterrâneo por gregos e romanos na Antiguidade.
- E Teve suas práticas e ideias econômicas alicerçadas nas doutrinas liberais responsáveis pela introdução e desenvolvimento do mercado mundial no início da Época Moderna.

47

*A mulher nasce livre e tem os mesmos direitos do homem. As distinções sociais só podem ser baseadas no interesse comum.*

Apud BONACCHI, G. e GROPPPI, A. (org.) *O dilema da cidadania*. Direitos e deveres das mulheres. Trad. São Paulo: Editora da Unesp, 1995, p. 301-302.

- A O documento dialoga com a Declaração dos direitos do homem e do cidadão, voltando-se para a questão dos direitos das mulheres e da dominação masculina.
- B O texto está em oposição às ideias ilustradas do século XVIII, evocando princípios religiosos para o estabelecimento das relações entre homens e mulheres.
- C O manifesto foi composto durante a República francesa, e a punição à autora ocorreu no contexto da restauração das forças aristocráticas, no processo contrarrevolucionário.
- D A Declaração de Olympe de Gouges solucionou a questão das relações de gênero na França revolucionária e estabeleceu-se imediatamente como modelo para os demais Estados europeus.
- E A autora foi guilhotinada por pertencer ao grupo dos jacobinos, que radicalizaram a implementação das relações de igualdade durante o processo da Revolução.

48 Em março de 1823, foi instalada a primeira Assembleia Constituinte do Brasil. A seu respeito, é correto afirmar:

- A Estabeleceu a primeira Constituição brasileira, responsável pela organização política do país com a manutenção da escravidão.
- B Estabeleceu o Poder Moderador como forma de garantir a participação do monarca brasileiro.
- C Implementou o parlamentarismo, responsável pela estabilidade política do regime ao longo do século XIX.
- D Foi dissolvida pelo monarca em meio às divergências das suas correntes políticas.
- E Ampliou o direito de voto a todos os homens livres nascidos no Brasil a partir da Independência.

49

*Em fevereiro do ano seguinte [1946], Perón foi eleito presidente, com mais de 52% dos votos, e assumiu no dia 4 de junho. Começava assim um ciclo de dez anos nos quais se sucederiam as duas primeiras presidências do já general Perón (1946-1952 e 1952-1955), marcado pelas três bandeiras do peronismo – justiça social, soberania política e independência econômica – mas também por alguns traços que irritaram a oposição, como a concentração de poder, a exaltação de sua figura e a de Eva e a perseguição de opositores.*

SADER, E. e JINKINGS, I. e outros (coord.) *Latinoamerica*. Enciclopédia contemporânea da América Latina e do Caribe. Rio de Janeiro/São Paulo, LPP-UERJ/Boitempo Editorial, 2006, p. 940.

A respeito do peronismo, é correto afirmar:

- A Constituiu-se como um movimento de esquerda que defendia o estabelecimento de uma república socialista na Argentina inspirado no exemplo da União Soviética.
- B Foi uma forma de populismo que estabeleceu intensa relação com o movimento sindical argentino, caracterizando-se também pelo personalismo centrado nas figuras de Perón e de Evita.
- C Tratou-se de uma corrente político-econômica liberal que intensificou a integração da economia argentina ao mercado mundial e estabeleceu o alinhamento geopolítico com os Estados Unidos.
- D Consagrou a interferência militar na esfera política com o estabelecimento de regimes ditatoriais, o cerceamento de liberdades democráticas e a violação constante dos direitos humanos.
- E Encerrou-se com a morte de Perón e caracterizou-se pela defesa da luta de classes e pela adoção de medidas econômicas de forte radicalidade social.

**50** Ao longo da História brasileira, algumas ruas e avenidas foram ocupadas por movimentos de natureza e características diversas. Observe atentamente as fotos abaixo, registradas na Avenida Paulista, em São Paulo:

**Foto 1**



Agosto de 1992

**Foto 2**



Junho de 2013

**Foto 3**



Agosto de 2015

- I A Foto 1 registra o movimento de *impeachment* de Fernando Collor, provocado por denúncias de favorecimento de empresas estrangeiras em licitações de obras no Brasil.
- II A Foto 2 refere-se ao protesto de jovens contra o fim do passe estudantil nos transportes públicos, decretado pelo prefeito e pelo governador de São Paulo.
- III A Foto 3 registra uma das manifestações pelo *impeachment* da presidenta Dilma Roussef, em meio às denúncias de corrupção da chamada operação Lava Jato.

Está correto o que se afirma em

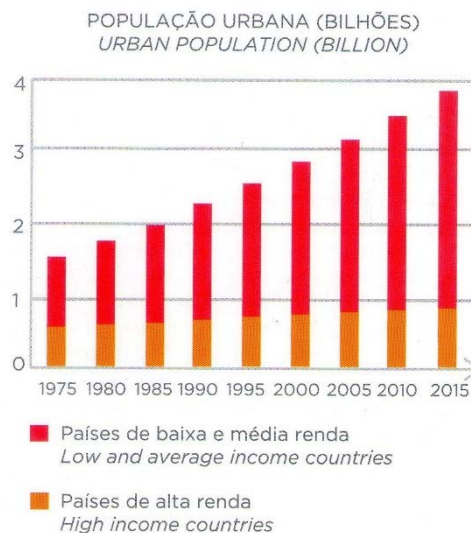
- A I e III, apenas.
- B I, II e III.
- C II, apenas.
- D II e III, apenas.
- E III, apenas.



51 As opções a seguir apresentam transformações recentes do espaço urbano de São Paulo, à exceção de uma. Assinale-a.

- A Com a implantação do plano de avenidas, o “centro” se consolida como área verticalizada, em que a função residencial voltada para as classes de baixa renda passa a ser prioritária.
- B A “verticalização” da Avenida Paulista atraiu empresas e o sistema financeiro, movimento que segue no eixo sudoeste, com a construção de edifícios nas áreas próximas à Marginal Pinheiros, conformando uma nova área de expansão corporativa.
- C A violência afeta a convivência urbana, o que provoca o enclausuramento das classes média e alta em condomínios fechados e *shopping centers*, com o abandono do espaço das ruas ou sua privatização por meio de vigilância ostensiva.
- D Os bairros populares se instalam nas áreas periféricas, como resultado de um crescimento metropolitano não planejado, em que a valorização do solo urbano tende a expulsar as populações de menor renda.
- E A cidade no século XXI apresenta-se como o principal polo de conexão da economia brasileira com o resto do mundo, mas esse afluxo financeiro não permitiu reverter as tendências de exclusão e de segmentação social.

52 Em 2015, mais de 3,5 bilhões de pessoas estavam vivendo em áreas urbanas, contra apenas 200 milhões em 1900. As previsões da ONU são de que, em 2030, a população mundial chegará a 8,6 bilhões, e que cerca de 6,5 bilhões estarão vivendo em cidades. Esse crescimento é mais preocupante porque é muito mais acelerado nos países de média e baixa rendas, como pode ser visualizado no gráfico a seguir.



A partir do texto e do gráfico acima, analise as afirmações a seguir.

- I O crescimento da população urbana mundial é muito desigual, com registros bem mais elevados nos países de baixa e média rendas, justamente os menos qualificados para atender às novas demandas por serviços públicos.
- II Em 2030, cerca de 80% da população urbana mundial estará concentrada em países de baixa e média rendas, o que, sem a adoção de políticas públicas capazes de orientar a ocupação do espaço de forma racional, deve dar origem a graves problemas socioambientais.
- III O crescimento urbano dos países de alta renda foi induzido pela adoção de políticas públicas capazes de promover a ocupação e o uso do solo de forma eficiente, o que otimizou a aplicação de recursos na infraestrutura de serviços.

Está correto o que se afirma em

- A I e III, apenas.
- B II, apenas.
- C II e III, apenas.
- D I e II, apenas.
- E I, II e III.

**53** Cabe à logística de transportes executar, de forma eficiente e eficaz, os fluxos de bens e de informações. No Brasil, os baixos investimentos na infraestrutura logística comprometem sua competitividade no mercado globalizado.

A respeito da ineficiência da logística dos transportes do Brasil, analise as afirmações a seguir.

- I** A deficiência dos modais de baixo custo, como o ferroviário e o hidroviário, dificulta a intermodalidade e reduz a movimentação de cargas a longas distâncias.
- II** A concentração no modal rodoviário agiliza o deslocamento das cargas até os portos de exportação e diminui os custos e o tempo de trânsito das mercadorias.
- III** A matriz da logística de transportes não se mostra adequada para atender à vocação do país de produzir e exportar commodities, produtos que apresentam baixa densidade econômica (relação peso/valor).

Está correto o que se afirma em

- A** I e II, apenas.
- B** II, apenas.
- C** I e III, apenas.
- D** I, II e III.
- E** II e III, apenas.

**54**

*A acentuada fragmentação dos processos produtivos nas últimas décadas vem transformando, de maneira significativa, o comércio internacional, a governança do processo produtivo e a territorialidade da produção, configurando um processo de integração produtiva em escala mundial.*

PINTO, Eduardo Costa e CORRÊA, Ludmila Macedo. *Dimensões da abordagem da cadeia global de valor*. IPEA, 2015.

Entre as razões para que essa nova organização produtiva se materialize em escala internacional, **NÃO** é correto incluir

- A** a configuração de novas formas de gestão do trabalho e de organização industrial nos países em desenvolvimento, especialmente no Leste e no Sudeste asiáticos.
- B** o desenvolvimento de novos padrões de automação informatizada, com base na microeletrônica e na produção modular.
- C** o aumento dos ganhos de escala, graças à expansão do número de filiais, descentralizadas geograficamente, por meio de investimentos diretos.
- D** o deslocamento da produção dos componentes, antes realizada nas empresas localizadas nos países em desenvolvimento, para a fábrica central do grupo.
- E** as mudanças regulatórias internacionais associadas à redução das barreiras comerciais, sobretudo as tarifárias, e à liberalização dos investimentos.

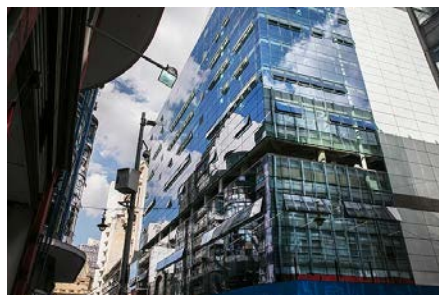
- 55 Analise o gráfico a seguir, a *curva sorriso*, que mostra as atividades que se desenvolvem em uma cadeia de valor.



Dentre as atividades apresentadas na *curva sorriso*, a economia brasileira destaca-se

- A nos setores de maior valor agregado.
- B na produção de *commodities*.
- C na produção de peças e componentes.
- D nas fases de desenvolvimento dos produtos.
- E nos segmentos pós-produção.

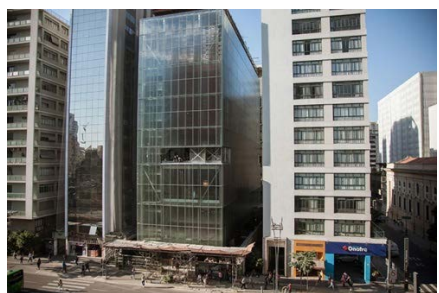
- 56 Depois de ganhar a nova unidade do Sesc 24 de Maio em agosto, o centro de São Paulo se prepara para ver um de seus cartões-postais se transformar em um espaço cultural. O Edifício Altino Arantes (Banespão) ganha novo nome e nova função para seus 35 andares. Rebatizado de Farol Santander, o prédio terá vários espaços culturais com diferentes curadores. Ainda no segundo semestre de 2017, a Avenida Paulista será endereço de um novo centro cultural: o Instituto Moreira Salles da Unidade Paulista, que pretende ser um marco arquitetônico e um novo polo cultural da cidade.



Nova unidade do Sesc 24 de Maio.



Fachada do Edifício Altino Arantes, agora Farol Santander.

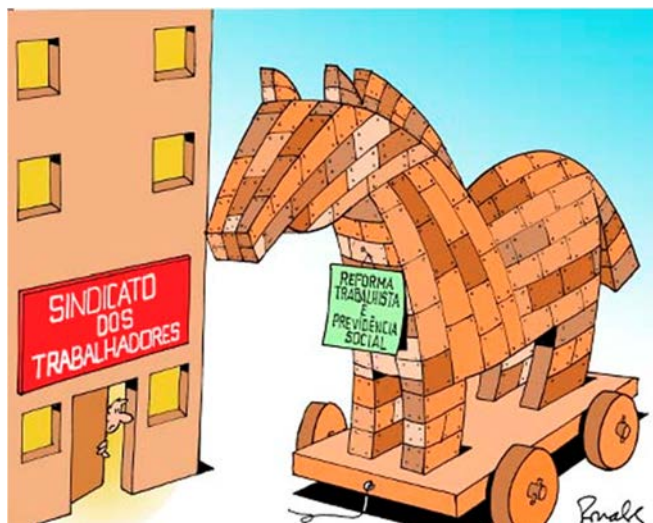


IMS Paulista em construção.

Assinale a alternativa que indica corretamente uma característica presente nessas novas iniciativas na cidade de São Paulo.

- A Recuperação de construções de interesse histórico e arquitetônico.
- B Cultura como instrumento de revitalização e de intervenção urbanas.
- C Dependência do setor cultural de financiamentos do poder público.
- D Reciclagem de edifícios, alterando seu uso original, para atividades de lazer.
- E Requalificação da periferia urbana, integrando-a a atividades culturais.

57 Uma das marcas do governo Temer é a promoção de reformas de alto impacto socioeconômico, o que tem sido alvo de polêmicas e manifestações, como exemplificado pela charge a seguir.



<http://www.seesp.org.br/site/>

Assinale a afirmação que caracteriza corretamente uma das reformas propostas pelo governo Temer.

- A A da previdência social objetiva equiparar as aposentadorias dos setores públicos e privados, incluindo militares e servidores públicos estaduais e municipais.
- B A trabalhista propõe mudanças quanto à jornada de trabalho e a extinção do FGTS, do 13º salário, do seguro-desemprego e do repouso semanal remunerado.
- C A política visa democratizar o acesso aos partidos políticos, facilitando as regras para criação de novos partidos e permitindo um acesso mais direto ao Fundo Partidário.
- D A dos gastos públicos determina um teto que limita à inflação o crescimento da despesa da União (Executivo, Legislativo e Judiciário, bem como seus órgãos) por um período de 20 anos.
- E A do ensino médio flexibiliza o conteúdo a ser ministrado, dando mais peso às ciências humanas e tornando obrigatórias as disciplinas de filosofia e sociologia.

58

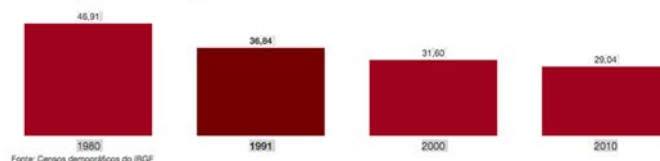
### No Brasil, dois séculos separam mulheres e homens da igualdade

Caso o ritmo recente de queda da desigualdade entre homens e mulheres no Brasil se mantenha, elas ganhariam o mesmo que eles em 2085; em 2126, elas ocupariam 51% – proporção pela qual respondem na população brasileira – dos cargos de diretoria executiva e, em 2213, a mesma parcela dos cargos de alta gestão. Atingiriam essa cota das vagas: no Senado, em 2083; nas Câmaras Municipais, em 2160; e, na Câmara dos Deputados, em 2254.

Adaptado de Folha de S. Paulo, 26/09/2015

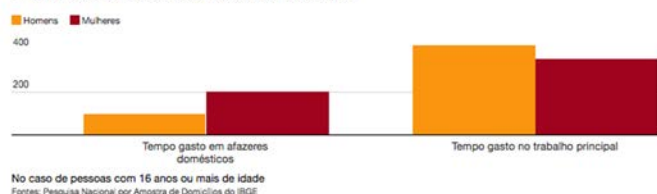
#### DIFERENÇA SALARIAL ENTRE HOMENS E MULHERES

Quanto elas ganham a menos do que os homens



#### TEMPO GASTO POR SEMANA NA CASA E NO TRABALHO

Em 2013, no caso de pessoas com 16 anos ou mais de idade



A respeito da desigualdade salarial de gênero no Brasil, analise as afirmações a seguir.

- I Apesar da queda no valor percentual da diferença salarial, o ritmo da mudança está desacelerando, sendo um obstáculo para o empoderamento das mulheres.
- II Em média, as mulheres gastam mais tempo em atividades domésticas e familiares do que os homens, pois culturalmente são responsabilizadas pela criação dos filhos.
- III Mesmo trabalhando mais do que os homens, em média, as mulheres ocupam menos cargos de direção, em função da dupla jornada de trabalho.

Está correto o que se afirma em

- A II e III, apenas.
- B I, apenas.
- C I e III, apenas.
- D I e II, apenas.
- E I, II e III.

59



Na Conferência sobre o Clima, realizada em Paris, 195 países adotaram o primeiro acordo universal e juridicamente vinculante sobre o clima mundial.

Assinale a afirmação que **NÃO** apresenta corretamente uma posição a respeito do Acordo de Paris.

- A** A China, um dos maiores emissores de poluentes, aderiu ao acordo, apostando em soluções multilaterais para problemas globais, como os energéticos e climáticos.
- B** Os Estados Unidos anunciaram sua retirada do acordo, mas numerosos estados norte-americanos declararam a intenção de manter as orientações de Paris sobre o clima.
- C** A Rússia aliou-se à posição norte-americana e divulgou sua saída do acordo, alegando a necessidade de preservar as vagas de trabalho no setor extrativista russo.
- D** O Irã manteve-se signatário do acordo, defendendo que sua manutenção é importante para minimizar os impactos regionais das mudanças climáticas, como o aumento das secas e das tempestades de areia.
- E** A União Europeia reafirmou o empenho em subscrever o acordo, sem renegociar seus termos, mantendo, inclusive, as cláusulas de financiamento da luta contra as alterações climáticas.

- 60 A exposição "Calder e a arte brasileira", realizada no Instituto Itaú Cultural (SP), em 2016, mostrou a influência do artista norte-americano Alexander Calder (1898-1976) na formação do neoconcretismo no Brasil.



Alexander Calder. *Digitais Escarlate* (1945).  
Arame e chapa de metal pintado.



Abraham Palatnik, *Objeto Cinético* (1986).  
Tinta industrial, madeira, fórmica, metal.



Waltércio Caldas. *Sem título* (2002). Esmalte sobre aço inoxidável.

Entre os elementos comuns à produção artística de Alexander Calder e à de artistas neoconcretos brasileiros, **NÃO** se inclui

- A o predomínio de formas geométricas naturalistas e realistas.
- B o efeito de leveza e movimento em materiais como o aço e o arame.
- C a interação entre o lúdico e o geométrico.
- D a capacidade de sugerir volume a partir de objetos tridimensionais.
- E a relação entre o rigor intelectual e a projeção de elementos no espaço.

### QUESTÃO 50

FOTO 1



Agosto de 1992

FOTO 2



Junho de 2013

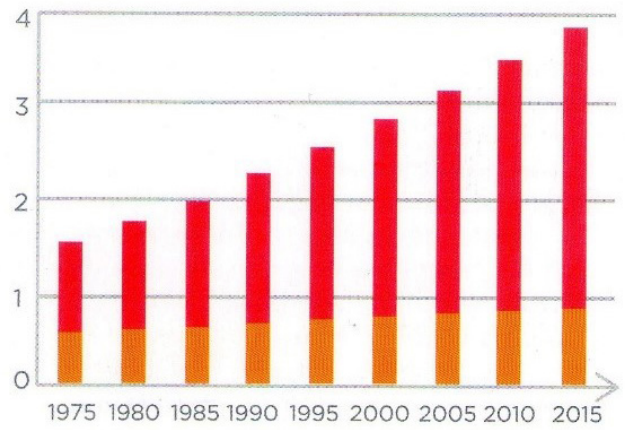
FOTO 3



Agosto de 2015

### QUESTÃO 52

POPULAÇÃO URBANA (BILHÕES)  
URBAN POPULATION (BILLION)



■ Países de baixa e média renda  
*Low and average income countries*

■ Países de alta renda  
*High income countries*

### QUESTÃO 55

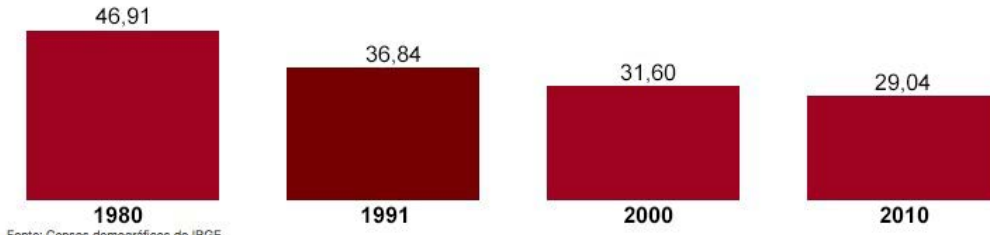
### CURVA SORRISO



## QUESTÃO 58

### DIFERENÇA SALARIAL ENTRE HOMENS E MULHERES

Quanto elas ganham a menos do que os homens

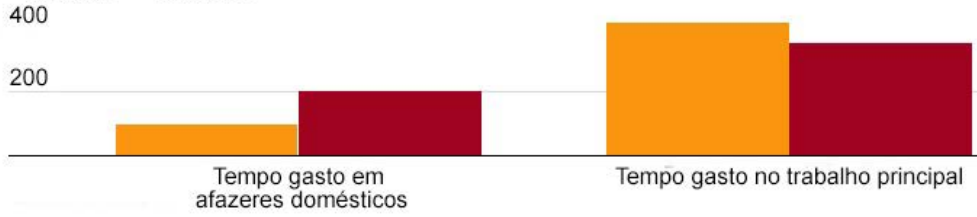


Fonte: Censos demográficos do IBGE

### TEMPO GASTO POR SEMANA NA CASA E NO TRABALHO

Em 2013, no caso de pessoas com 16 anos ou mais de idade

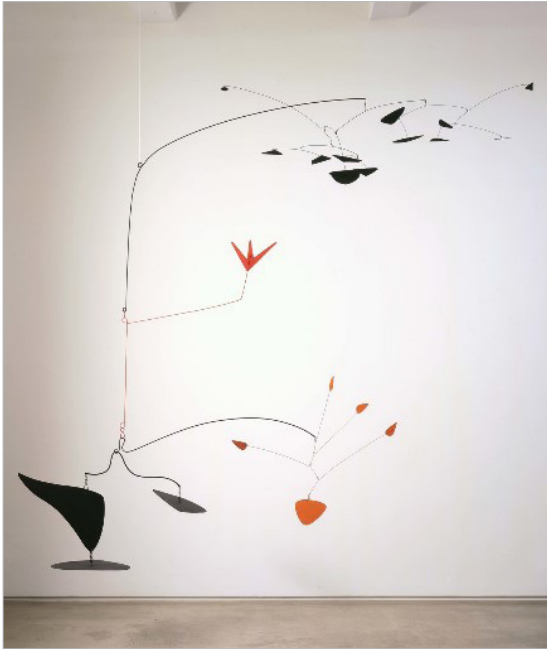
Homens Mulheres



### No caso de pessoas com 16 anos ou mais de idade

Fontes: Pesquisa Nacional por Amostra de Domicílios do IBGE

## QUESTÃO 60



Alexander Calder. Digitais Escarlate (1945). Arame e chapa de metal pintado.



Abraham Palatnik, Objeto Cinético (1986). Tinta industrial, madeira, fórmica, metal.



Waltércio Caldas. Sem título (2002). Esmalte sobre aço inoxidável.