

EXAME NACIONAL DO ENSINO MÉDIO

PROVA DE LINGUAGENS, CÓDIGOS E SUAS TECNOLOGIAS E REDAÇÃO
PROVA DE CIÊNCIAS HUMANAS E SUAS TECNOLOGIAS



3º Simulado SAS
enem 2022

1º DIA

Período de aplicação: 03/06/2022 a 06/06/2022

1º DIA 1º DIA 1º DIA 1º DIA 1º DIA 1º DIA

ATENÇÃO: transcreva no espaço apropriado do seu CARTÃO-RESPOSTA, com sua caligrafia usual, considerando as letras maiúsculas e minúsculas, a seguinte frase:

Só quem ama pode ser capaz de ouvir e de entender estrelas

LEIA ATENTAMENTE AS INSTRUÇÕES SEGUINTE:

1. Verifique, no CARTÃO-RESPOSTA, se os seus dados estão registrados corretamente. Caso haja divergência, comunique-a imediatamente ao aplicador da sala.
2. Este CADERNO DE QUESTÕES contém 90 questões numeradas de 1 a 90 e a Proposta de Redação, dispostas da seguinte maneira:
 - a) questões de número 1 a 45, relativas à área de Linguagens, Códigos e suas Tecnologias;
 - b) Proposta de Redação;
 - c) questões de número 46 a 90, relativas à área de Ciências Humanas e suas Tecnologias.

ATENÇÃO: as questões de 1 a 5 são relativas à língua estrangeira. Você deverá responder apenas às questões relativas à língua estrangeira (inglês ou espanhol) escolhida no seu CARTÃO-RESPOSTA.

3. Confira se a quantidade e a ordem das questões do seu CADERNO DE QUESTÕES estão de acordo com as instruções anteriores. Caso o caderno esteja incompleto, tenha defeito ou apresente qualquer divergência, comunique ao aplicador da sala para que ele tome as providências cabíveis.
4. Para cada uma das questões objetivas, são apresentadas 5 opções. Apenas uma responde corretamente à questão.
5. O tempo disponível para estas provas é de **cinco horas e trinta minutos**.
6. Reserve tempo suficiente para preencher o CARTÃO-RESPOSTA e a FOLHA DE REDAÇÃO. Os rascunhos e as marcações assinaladas no CADERNO DE QUESTÕES não serão considerados na avaliação.
7. Somente serão corrigidas as redações transcritas na FOLHA DE REDAÇÃO.
8. Quando terminar as provas, acene para chamar o aplicador e entregue este CADERNO DE QUESTÕES e o CARTÃO-RESPOSTA/FOLHA DE REDAÇÃO.
9. Você não poderá se ausentar da sala de provas levando consigo o CADERNO DE QUESTÕES antes do prazo estabelecido e/ou o CARTÃO-RESPOSTA a qualquer tempo.

LINGUAGENS, CÓDIGOS E SUAS TECNOLOGIAS

Questões de 01 a 45

Questões de 01 a 05 (opção inglês)

Questão 01



"I can't wait for it to be 5 P.M. so I can go from looking at work stuff on the Internet to looking at non-work stuff on the Internet."

Disponível em: <https://www.newyorker.com>. Acesso em: 20 dez. 2021.

No cartum apresentado, o uso da expressão "can't wait" pela personagem indica

- A falta de tempo para navegar na internet.
- B dificuldade em lidar com tecnologia no geral.
- C necessidade de esperar sua vez para usar a internet.
- D desespero por ser obrigada a estar o tempo todo na internet.
- E entusiasmo com a possibilidade de usar a internet por diversão.

Questão 02

[...] The movie certainly feels like a celebration of the past two decades, bringing back characters not just from the current trilogy and the MCU [Marvel Cinematic Universe], but from the previous "Spider-Man" trilogies, via the current "multiverse" fad. (Notably, this is a fad Sony itself kicked off, with 2018's Academy Award-winning animated film *Spider-Man: Into The Spider-verse*.) Via some mumbo-jumbo that's better left unexplained, Strange's spell opens cracks in the universe allowing nearly a half-dozen villains from the previous trilogies to pop up and complain mightily that Holland looks nothing like the previous Parkers they fought.

Disponível em: <https://www.nbcnews.com>. Acesso em: 20 dez. 2021.

O uso da expressão *mumbo-jumbo* permite inferir que o autor da resenha

- A considerou o filme longo e pesado demais, com trechos inexplicáveis.
- B achou uma bobagem a razão pela qual o feitiço do dr. Estranho dá errado.
- C não tem muita certeza se gostou da participação do dr. Estranho na película.
- D teve dificuldade de entender como o dr. Estranho liberta vilões do multiverso.
- E ficou confuso com o filme, em especial com as partes envolvendo o dr. Estranho.

Questão 03

JAMAICA visitjamaica JAMAICA – Where it all started

Beautiful things happen when you travel. Explore one of the most magical places in the world – JAMAICA.

The spirit of "one love" is felt through our music, our culture, and our people. Visitors have traveled from all over the world to experience the positive vibrations of JAMAICA, where life-long memories are created every day.

Despite the challenges the world faces, JAMAICA remains committed to providing safe and seamless ways of welcoming back our old friends while we host new ones. Always adapting and moving forward so that JAMAICA may grow in beauty, fellowship, and prosperity, this majestic country and its people will continue to play their part in advancing the welfare of the whole human race. #VisitJAMAICA

Disponível em: <https://www.instagram.com>. Acesso em: 20 dez. 2021.

O texto apresentado, veiculado em uma rede social, tem como público-alvo

- A turistas estrangeiros que estão buscando criar boas lembranças.
- B artistas que querem compartilhar com o mundo sua música e cultura.
- C empresários que querem achar um país próspero para estabelecer seus negócios.
- D profissionais que se esforçam para fazer da Jamaica um país seguro em termos de saúde.
- E estudantes que estão interessados em conhecer um pouco mais sobre a história da Jamaica.

Questão 04

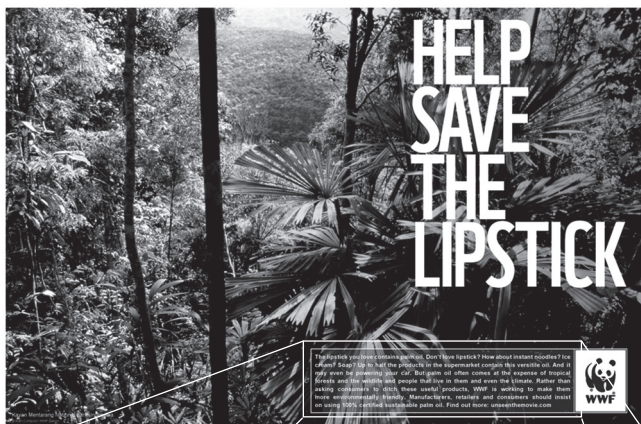
[...] He began spending time in Rio's hillside slums, or favelas, home to a population of working poor that the government wanted to expel. There he steeped himself in Afro-Brazilian samba culture, learning its dances and music, which inspired his radically interactive series of works called "Parangolés". The Parangolé is a dance costume. Made of cheap, bright enveloping fabrics, painted with taunting slogans and portraits of hero-martyrs, it revealed its full identity as a combination cape, tent and banner only when seen on a moving body. It was a literally activist art form; videos of some being danced are among the show's highlights. In 1965, when Oiticica was in a show at the Museum of Modern Art in Rio, he brought a troupe of Parangolé-draped performers to the opening and was refused entry. The performance went on anyway, outside the museum, which is where, he often said, he wanted his art to be.

COTTER, Holland. Cool heat: an art outlaw who still simmers. *New York Times*, 13 jul. 2017. Disponível em: <https://www.nytimes.com>. Acesso em: 20 dez. 2021.

De acordo com o texto, os Parangolés criados pelo artista plástico Hélio Oiticica

- A** podem ser utilizados como capas, barracas ou letreiros.
- B** são considerados, hoje em dia, uma dança tradicional carioca.
- C** foram inspirados nas danças e nas músicas das comunidades do Rio.
- D** fazem parte do acervo fixo do Museu de Arte Moderna do Rio de Janeiro.
- E** são quadros acessíveis, compostos de materiais baratos e retratos de mártires.

Questão 05



The lipstick you love contains palm oil. Don't love lipstick? How about crisps? Ice cream? Soap? About half the products in the supermarket contain this versatile oil. Soon it may even power your car. But palm oil often comes at the expense of tropical forests and the wildlife that lives in them. Rather than asking consumers to ditch these useful products, WWF is working to make them more environmentally friendly. Manufacturers, retailers and consumers should insist on certified sustainable palm oil.

Disponível em: <https://wwf.panda.org>. Acesso em: 20 dez. 2021.

O anúncio apresentado tem como principal objetivo

- A** explorar os usos e os benefícios do óleo de palma.
- B** promover uma nova linha de batons à base de óleo de palma.
- C** denunciar o uso excessivo de óleo de palma em produtos de consumo.
- D** mostrar a importância de consumir produtos com óleo de palma sustentável.
- E** persuadir os consumidores a deixarem de comprar batons, entre outros produtos.

Questões de 01 a 05 (opção espanhol)

Questão 01

Tengo en esta historia algo que confesar
Ya entendí muy bien qué fue lo que pasó
Y aunque duela tanto, tengo que aceptar
Que tú no eres la mala, que el malo soy yo

[...]

No eres tú, no eres tú, no eres tú, soy yo (soy yo)
No te quiero hacer sufrir
Es mejor olvidar y dejarlo así (así)
Échame la culpa

"Échame la culpa", de Luis Fonsi e Demi Lovato.

Na canção, a expressão "Échame la culpa", na última estrofe, garante ao eu lírico

- A** admiração de sua interlocutora.
- B** inclinação a impor seu pensamento.
- C** responsabilização pelo acontecimento ruim.
- D** satisfação de estar no controle da situação.
- E** reconciliação após confissão de um mal-entendido.

Questão 02

Llega a las librerías la *Crónica de la lengua española 2021*. Esta obra nace con el objetivo de difundir los trabajos desarrollados por la Real Academia Española (RAE) y describir o explicar los problemas fundamentales que afectan a la unidad de nuestra lengua en el universo hispanohablante, exponer sus criterios sobre cómo abordarlos y enfrentar los cambios que experimenta nuestro idioma, tanto en lo relativo al léxico como a la gramática. Además, pretende dar a conocer la situación del español en los ámbitos territoriales de las academias de la lengua española que conforman la ASALE (Asociación de Academias de la Lengua Española). En esta nueva crónica participan los académicos pertenecientes a las distintas academias con textos y estudios sobre cuestiones lingüísticas y literarias concernientes a la situación del español en cada uno de los países de habla hispana. En palabras de Santiago Muñoz Machado, director de la RAE, “la *Crónica de la lengua española* es un libro inclinado, sobre todo, a la transparencia y la información, que la RAE publicará periódicamente al final de cada año”.

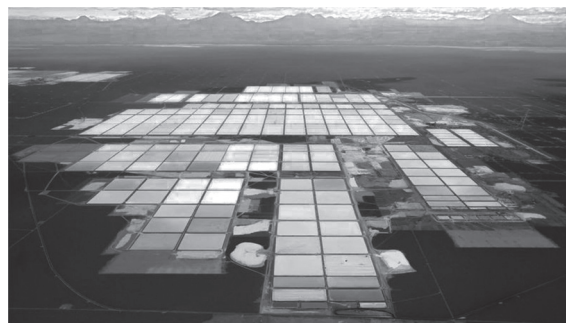
LLEGA a las librerías la “Crónica de la lengua española 2021”. *Real Academia Española*, 14 dez. 2021. Disponível em: <http://www.rae.es>. Acesso em: 15 jan. 2022. (adaptado)

Segundo o texto, a obra *Crónica de la lengua española 2021* representa para o atual contexto sociolinguístico um(a)

- A símbolo de retrocesso, já que tem como objetivo unificar o idioma a partir da perspectiva espanhola.
- B sistema catalográfico que ajudará acadêmicos de diferentes países a identificar particularidades do idioma.
- C manual prático e permanente da língua espanhola, cuja consulta será disponibilizada pelos próximos anos.
- D oportunidade de registro contínuo e discussão de questões linguísticas e literárias de países de língua hispânica.
- E divulgação de trabalhos provenientes da aliança entre a Real Academia Española e a ASALE a cada semestre.

Questão 03

Los impactantes paisajes que las baterías de tus teléfonos están creando en Sudamérica



Debajo de la pantalla en la que estás leyendo esto, hay probablemente parte del destilado de una llanura de sal. Hace millones de años, los volcanes depositaron minerales en vastas extensiones de América del Sur y luego el agua se filtró a través de las rocas para formar enormes lagos. Entonces vinieron ciclos de evaporación y deposición, los cuales generaron vastas llanuras de sal en los que se encuentra uno de los minerales más buscados del mundo: el litio. Con el rápido aumento en el uso de baterías, para dispositivos electrónicos y automóviles eléctricos, la demanda de litio y otros materiales básicos en la industria se está acelerando. En Bolivia y Chile, el alto tonelaje de litio incrustado en las llanuras salinas ha dado lugar a campos masivos. Desde el aire, las piscinas de evaporación para la extracción del mineral inundan el paisaje.

FISHER, Richard; HIRSCHFELD, Javier. *BBC News*, 23 ago. 2021. Disponível em: <https://www.bbc.com>. Acesso em: 15 jan. 2022. (adaptado)

A notícia, que foi veiculada pelo site da BBC, leva em consideração que o público do texto utilizou um canal de comunicação diferente do jornal impresso. Dessa forma, a leitura do texto pode ser diretamente afetada por este fato porque

- A convém reportar informações pertinentes à América do Sul ao público leitor residente.
- B está provada a extensão das piscinas pelo recurso visual da fotografia da reportagem.
- C constata-se a relação entre a extração de minerais e o aumento da produção de eletrônicos.
- D subentende-se que, durante a leitura da notícia, o leitor utilizava um aparelho que contém lítio.
- E costuma-se publicar notícias de cunho ambiental preferencialmente em portais e páginas da web.

Questão 04

La regla básica para que el banco conceda una hipoteca es sencilla: el futuro propietario debe demostrar ante la entidad bancaria que será capaz de devolver el préstamo. [...] En el caso de ser autónomo, se le solicitarán documentos que acrediten que podrá hacer frente a los pagos, como toda la información que demuestre la estabilidad del negocio y su proyección futura, como los proyectos, los clientes o los proveedores. [...]

FERNÁNDEZ, Javier A. Lo que el banco analiza antes de conceder una hipoteca a un cliente. *El País*, 10 jan. 2022. Disponível em: <https://elpais.com>. Acesso em: 2 fev. 2022.

No fragmento da notícia, o uso do verbo “acreditar” tem sentido, em português, de

- A) crer.
- B) registrar.
- C) garantir.
- D) perceber.
- E) credenciar.

Questão 05

Las áridas tierras del desierto de Atacama, en el norte de Chile, se han convertido en el escenario de una imagen que parece sacada de una novela de ciencia ficción. En ellas se pueden encontrar montañas de ropa de segunda mano que llegó de Estados Unidos, Canadá, Europa y Asia, fue descartada para su reventa y acabó en este vertedero al aire libre emitiendo gases tóxicos mientras se descompone. Un auténtico símbolo de cómo la sociedad de usar y tirar y el consumismo extremo están dañando el planeta. Y también de la desigualdad: a ese lugar plagado de los que algunos desecharon llegan otros en búsqueda de prendas para vestir o revender y ganarse la vida. Ese basurero clandestino se ha ido levantando de los descartes de las 59.000 toneladas de ropa que llegan cada año a Chile – el primer importador de prendas de segunda mano de América Latina – a través de la zona franca del puerto de Iquique, a 1.800 kilómetros al norte de Santiago. La mayoría son artículos usados, pero también hay algunos sin estrenar con la etiqueta de venta todavía puesta.

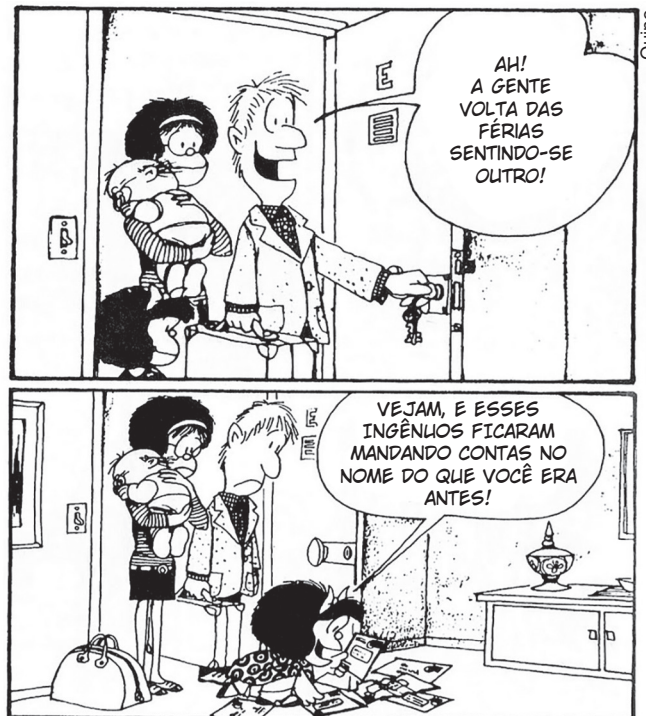
EL DESIERTO tóxico que acumula toneladas de ropa usada en el norte de Chile. *El País*, 13 jan. 2022. Disponível em: <http://www.elpais.com>. Acesso em: 15 jan. 2022.

O fragmento da reportagem revela a postura adotada pelo autor diante do fato que envolve o Deserto do Atacama. Assim, a função social do texto é

- A) argumentar com base em evidências numéricas de fontes confiáveis.
- B) explicar as consequências da decomposição de tecidos em solo desértico.
- C) informar a proporção do problema, fazendo críticas aos hábitos de consumo.
- D) incentivar o público leitor a buscar medidas efetivas para contornar o problema.
- E) penalizar os responsáveis pelo despejo de material têxtil em território chileno.

LINGUAGENS, CÓDIGOS E SUAS TECNOLOGIAS
QUESTÕES DE 06 A 45

Questão 06



Por meio dos recursos visuais e verbais apresentados na tira, a aparente contradição observada pela menina atesta como o(a)

- A) falante é subjugado à linguagem daquele que apresenta maior poder.
- B) essência da linguagem reside no entendimento explícito dos enunciados.
- C) linguagem infantil está ligada a valores que se sobrepõem à moral vigente.
- D) inocência infantil pode ser instrumento de alteração da realidade opressora.
- E) domínio da linguagem pressupõe o reconhecimento de códigos extralinguísticos.

Questão 07

“*Performance* é uma construção física e mental que o artista executa num determinado tempo e espaço, na frente de uma audiência. É um diálogo de energia, em que plateia e artista constroem juntos a obra”. Foi assim que a arte performática foi definida por Marina Abramovic, um dos maiores nomes do gênero [...]. Apesar da definição relativamente simples, essa é uma das linguagens mais desafiadoras da contemporaneidade, já que sua apreensão depende de uma conexão subjetiva entre público e artista. [...]



[...] esse tipo de arte não é novidade no Brasil. Em 1931, Flávio de Carvalho, precursor da *performance* no país, executa sua “Experiência n. 2”, quando caminha na direção contrária a uma procissão católica com um imenso chapéu verde. Da ação, surge uma publicação homônima. Já em 1956, ele brinca com os padrões da época na “Experiência n. 3” (foto).

ABDALLA, Yasmin. Editorial. *SP-Arte* 365, 23 nov. 2017. Disponível em: <https://www.sp-arte.com>. Acesso em: 17 dez. 2021. (adaptado)

A *performance*, enquanto manifestação artística, utiliza como base principal conceitos de arte

- A** fotográfica para atingir a memória do público.
- B** dramática para criar identificação com o público.
- C** visual para questionar o papel do artista urbano.
- D** sacra para revelar o caráter autoritário do artista.
- E** literária para escrever uma nova concepção de objeto.

Questão 08

O teatro é a forma de expressão artística mais inerente ao ser humano. Desde o princípio, ele tentou se expressar através do corpo e da fala. A representação foi uma das primeiras formas de comunicação encontradas por ele. Assim, sempre foi natural que questões cotidianas, reflexões e dúvidas fossem utilizadas como material para a expressão artística nos palcos. O teatro é também uma forma de expressão social e política do indivíduo, para além da arte ou do entretenimento. Os textos e as encenações são reflexos de formas de pensamento, épocas e vivências sociais. Funcionam também como o retrato de um período ou uma sociedade.

Disponível em: <https://blog.saraiva.com.br>. Acesso em: 23 ago. 2020. (adaptado)

De acordo com o texto, o teatro

- A** reflete a sociedade na qual está inserido.
- B** representa as origens dos seres humanos.
- C** assemelha-se a uma comunicação rudimentar.
- D** exhibe os pensamentos dos atores para o público.
- E** desconsidera o contexto histórico por ser atemporal.

Questão 09

Num jardim adornado de verdura,
Que esmaltavam por cima várias flores,
Entrou um dia a deusa dos amores,
Com a deusa da caça e da espessura.

Diana tomou logo uma rosa pura,
Vênus um roxo lírio, dos melhores;
Mas excediam muito às outras flores
As violetas na graça e formosura.

Perguntam a Cupido, que ali estava,
Qual daquelas três flores tomaria
Por mais suave e pura, e mais formosa.

Sorrindo-se o menino lhes tornava:
Todas formosas são; mas eu queria
Violeta antes que lírio, nem que rosa.

CAMÕES, Luís Vaz de. Soneto XIII. Disponível em: <https://pt.wikisource.org>. Acesso em: 20 dez. 2021. (adaptado)

Em seu soneto, com o canto das formas belas, Camões retoma padrões da cultura clássica ao

- A** falar sobre pessoas nobres.
- B** tecer louvores à figura feminina.
- C** ambientar o poema em um jardim.
- D** versar sobre a disputa amorosa cortesã.
- E** abordar seres mitológicos como protagonistas.

Questão 10

Estêvão era mais ou menos o mesmo homem de dous anos antes. Vinha cheirando ainda aos cueiros da Academia. [...] As mesmas quimeras tinha, e a mesma simpleza de coração; só não as mostrara nos versos que imprimiu em jornais acadêmicos, os quais eram todos repassados do mais puro byronismo, moda muito do tempo. Neles confessava o rapaz à cidade e ao mundo a profunda incredulidade do seu espírito, e o seu fastio puramente literário. A colação de grau interrompeu, ou talvez acabou, aquela vocação poética; o último suspiro desse gênero que lhe saiu do peito foram umas sextilhas à sua juventude perdida. Felizmente, que só a perdeu em verso; na prosa e na realidade era rapaz como poucos. Posto fizesse boa figura na Academia, mais prezava do que amava a ciência do direito.

ASSIS, Machado de. *A mão e a luva*. Disponível em: <http://www.dominiopublico.gov.br>. Acesso em: 28 dez. 2021.

No excerto, é possível perceber uma referência ao Romantismo por meio da

- A** ligação com o estilo romântico da geração condoreira.
- B** crítica implícita ao sistema social vigente no Brasil no século XIX.
- C** valorização do meio acadêmico como prenúncio da estética realista.
- D** atribuição de traços de cinismo a uma personagem proveniente da burguesia.
- E** descrição da personagem como seguidora do estilo ultrarromântico em vigor na época.

Questão 11



BECK, Alexandre. Armandinho. Disponível em: <https://fotografia.folha.uol.com.br>. Acesso em: 20 dez. 2021.

A tirinha é um gênero marcado por índices verbais e imagéticos. Na tira apresentada, a mensagem do menino tem seu sentido complementado pelo(a)

- A** comprovação visual do que é dito.
- B** fato de o menino estar ao telefone.
- C** detalhamento da paisagem ao fundo.
- D** diversidade de emoções no rosto do garoto.
- E** presença de duas personagens em cena.

Questão 12

Ambrósio — Quando eu te vi pela primeira vez não sabia que era viúva rica. (à parte:) Se o sabia! (Alto:) Amei-te por simpatia. [...] Até o presente tens gozado desta fortuna em plena liberdade e a teu bel-prazer; mas daqui em diante, talvez assim não seja.

Florência — E por quê?

Ambrósio — Tua filha está moça e em estado de casar-se. Casar-se-á, e terás um genro que exigirá a legítima de sua mulher, e desse dia, principiaram as amofinações para ti, e intermináveis demandas. Bem sabes que ainda não fizestes inventário. [...]

Florência — Faze o que entenderes, meu amorzinho. [...]

Ambrósio — [...] Julgo que podes conciliar esses dous pontos, fazendo Emília professar em um convento. Sim, que seja freira. Não terás nesse caso de dar legítima alguma, apenas um insignificante dote — e farás ação meritória.

Florência — Coitadinha! Sempre tenho pena dela; o convento é tão triste!

Ambrósio — É essa compaixão mal entendida! O que é este mundo? Um pélogo de enganos e traições, um escolho em que naufragam a felicidade e as doces ilusões da vida. E o que é o convento? Porto de salvação e ventura, asilo da virtude, único abrigo da inocência e verdadeira felicidade... E deve uma mãe carinhosa hesitar na escolha entre o mundo e o convento? [...]

PENA, Martins. *O noviço*. Disponível em: <http://www.dominiopublico.gov.br>. Acesso em: 31 dez. 2021. (adaptado)

Na obra teatral de Martins Pena, observam-se críticas a determinados costumes da sociedade burguesa do século XIX. Nesse excerto, o diálogo entre as personagens revela aspectos referentes ao(à)

- A** constituição de um casamento por interesse.
- B** insubmissão da mulher diante de costumes patriarcais.
- C** enfraquecimento de um casamento pautado no amor.
- D** busca da mulher pela ascensão social com o casamento.
- E** excesso de zelo na preservação da família.

Questão 13

É aqui também que mora o chefe dos Capitães da Areia: Pedro Bala. Desde cedo foi chamado assim, desde seus cinco anos. Hoje tem 15 anos. Há dez que vagabundeia nas ruas da Bahia. Nunca soube de sua mãe, seu pai morreu de um balaço. Ele ficou sozinho e empregou anos em conhecer a cidade. Hoje sabe de todas as suas ruas e de todos os seus becos. Não há venda, quitanda, botequim que ele não conheça. Quando se incorporou aos Capitães da Areia (o cais recém-construído atraiu para as suas areias todas as crianças abandonadas da cidade) o chefe era Raimundo, o Caboclo, mulato avermelhado e forte.

AMADO, Jorge. *Capitães da Areia*. 92. ed. Rio de Janeiro: Editora Record, 1988.

O trecho do romance *Capitães da areia*, de Jorge Amado, relaciona-se com o contexto histórico da segunda geração modernista por apresentar um(a)

- A** uso de vocábulos e expressões típicos da época.
- B** descrição psicológica profunda das personagens.
- C** problema social vivido pelas personagens.
- D** denúncia sobre locais invadidos na Bahia.
- E** crítica aos jovens que vivem nas ruas.

Questão 14

Lançada em 2018, a nave investigou a coroa solar e alcançou sua “fronteira”, onde campos magnéticos são capazes de dominar o movimento de partículas. Pela primeira vez, uma sonda “tocou” o Sol, segundo anunciou a Nasa nesta terça-feira. [...] A atmosfera solar é feita de um material formado a partir da ação da gravidade e de forças magnéticas. Conforme o calor e a pressão empurram essa matéria para longe, a estrela atinge a superfície crítica de Alfvén, ponto em que a força gravitacional e os campos magnéticos são fracos demais para conter os “ingredientes” do Sol. Embora cientistas não tenham certeza de onde exatamente fica tal ponto, ele é considerado uma “fronteira da coroa”. Lá os ventos solares excedem uma velocidade crítica e conseguem se libertar da própria coroa e dos campos magnéticos. [...] Durante seu oitavo voo, em 28 de abril, a Parker Solar Probe ultrapassou isso: esteve a 18,8 raios solares da superfície solar, ou a aproximadamente 13 milhões de quilômetros, indicando que o aparelho cruzou o ponto de Alfvén pela primeira vez na história.

GALILEU. Sonda Parker Solar Probe, da Nasa, entra na atmosfera solar pela 1ª vez. 15 dez. 2021. Disponível em: <https://revistagalileu.globo.com>. Acesso em: 17 dez. 2021.

A notícia apresentada, embora não fuja da estrutura característica do gênero, apresenta informações adicionais com o objetivo de

- A** explorar a imaginação do leitor a respeito da viagem da sonda.
- B** explicar cientificamente como foi calculada a trajetória da sonda.
- C** reforçar a dificuldade de se obterem informações a respeito do Sol.
- D** oferecer ao leitor uma dimensão real do feito alcançado pela sonda.
- E** demonstrar como as medidas do Sol são maiores do que as da Terra.

Questão 15

Nessa charge, os recursos não verbais têm a finalidade de

- A** repreender a escolha da personagem feminina de se sobrecarregar de tarefas.
- B** constatar o conteúdo da notícia mencionada na fala da personagem que lê o jornal.
- C** enfatizar o fato de que os homens se interessam mais por ler notícias do que as mulheres.
- D** ressaltar que a personagem masculina deveria assumir as atividades domésticas.
- E** criticar o descaso de mães que priorizam a vida profissional em detrimento da função materna.

Questão 16

Ingredientes caseiros presentes em receitas disseminadas nas redes sociais podem trazer prejuízos como aumentar a rugosidade do esmalte dentário e gerar manchas. Apesar de estarem em várias receitas caseiras para clareamento dental, a cúrcuma, a casca de banana e o carvão ativado não são eficazes para deixar os dentes mais brancos, segundo um estudo realizado por pesquisadores da Faculdade de Odontologia de Ribeirão Preto da Universidade de São Paulo (USP). [...] O estudo sobre os ingredientes faz parte do mestrado de Maciel, que salienta a importância de consultar profissionais habilitados antes de aderir a esses métodos. Ela acredita que a importância da pesquisa está justamente em orientar a população com relação a esses produtos disseminados nas redes, que “muitas vezes, não passam por testes laboratoriais e clínicos que possam garantir a eficácia e segurança de uso”.

CÚRCUMA, casca de banana e carvão ativado não clareiam dentes, diz estudo. *Revista Galileu*, 21 dez. 2021. Disponível em: <https://revistagalileu.globo.com>. Acesso em: 23 dez. 2021.

A pesquisa divulgada e a reportagem atuam conjuntamente no(a)

- A** testagem de produtos que clareiam os dentes.
- B** omissão de possíveis práticas nocivas à saúde.
- C** combate à divulgação e consolidação de informações falsas.
- D** divulgação de um estudo que refuta orientações de dentistas.
- E** incentivo à compra de produtos naturais testados em laboratório.

Questão 17



Disponível em: <http://uniesp.edu.br>. Acesso em: 20 dez. 2021.

A imagem, retirada de um cardápio de restaurante, permite inferir, a respeito do conceito de variação linguística, que

- A** os textos escritos devem obedecer a uma variante linguística própria, e não à norma-padrão.
- B** o cardápio representa um gênero de origem popular que comumente não segue a norma-padrão.
- C** a ausência de domínio sobre convenções ortográficas não implica, necessariamente, falha comunicativa.
- D** as formas escritas de certas palavras apresentam variações regionais que não precisam atender à norma.
- E** a escrita de palavras estrangeiras não obedece a regras quando importadas e adaptadas por outras línguas.

Questão 18

Considerado o “próximo capítulo da internet”, o mundo virtual onde as pessoas poderão interagir e realizar qualquer atividade promete dar novos contornos à comunicação humana. Empresas como Microsoft e Roblox também estão investindo pesado para disputar uma fatia dessa próxima etapa da rede mundial, em que estaremos não apenas vendo os conteúdos, mas dentro deles. [...] A ideia é que o metaverso seja uma espécie de internet 3-D, onde comunicação, diversão e negócios existirão de forma imersiva e interoperável. [...] O termo metaverso (*metaverse*, em inglês) apareceu pela primeira vez em *Snow Crash*, livro de ficção científica escrito por Neal Stephenson em 1992. Nele, as pessoas usam o metaverso para escaparem de uma realidade distópica. [...] Para dar exemplos concretos, suponha que você tem um avatar no metaverso da Meta. Esse avatar assiste a uma sessão de cinema e, ao sair, compra um livro em uma banca – tudo virtualmente, é claro. O bilhete, o livro e as passagens, assim como todas as demais coisas, são pagas com criptomoedas. Mais tarde, ao entrar no Roblox, um amigo pede o livro digital emprestado, e você concede o favor.

FREIRE, Raquel. O que é metaverso? Entenda o projeto que mudou o nome do Facebook. *TechTudo*. 5 nov. 2021. Disponível em: <https://www.techtudo.com.br>. Acesso em: 20 dez. 2021. (adaptado)

Nessa reportagem, o metaverso é caracterizado como um(a)

- A** universo virtual imersivo e interativo.
- B** jogo realista com diferentes avatares.
- C** moeda digital usada como meio de trocas.
- D** ambiente exclusivo para compartilhamento de e-books.
- E** rede profissional para negócios e reuniões de trabalho.

Questão 19

O Pocket permite salvar conteúdos da *web* em um só lugar, sendo uma ótima opção para guardar textos para ler mais tarde. Para enviar notícias, artigos e vídeos no *app*, o usuário deve selecionar o ícone de compartilhamento na plataforma do conteúdo e, então, escolher a opção “Adicionar no Pocket”. Uma função interessante do aplicativo é a “Ouvir”, que transforma qualquer conteúdo salvo em áudio. Com um *layout* simples, o Pocket permite organizar os conteúdos em uma lista usando *tags* ou ainda arquivando o que já não é mais do seu interesse.

FRANCO, Marcela. *TechTudo*, 8 ago. 2021. Disponível em: <https://www.techtudo.com.br>. Acesso em: 17 dez. 2021. (adaptado)

As funcionalidades do aplicativo apresentado no texto projetam uma realidade na qual as pessoas podem

- A** adiar compromissos para horários mais oportunos.
- B** classificar e recomendar leituras a amigos e conhecidos.
- C** selecionar conteúdos relevantes em meio às muitas informações.
- D** obter listas de classificação de leituras baseadas em avaliações alheias.
- E** explorar conteúdos que as redes sociais costumam esconder dos usuários.

Questão 20

A dança é uma das atividades físicas mais praticadas e bem aceitas pelos idosos e vem ganhando cada vez mais espaço como uma forma de promoção e manutenção de um estado saudável, afastando fatores de risco comuns à terceira idade e promovendo uma melhor qualidade de vida. É considerada uma das atividades físicas mais completas, trabalhando os aspectos físicos, cognitivos e emocionais. [...] Para os idosos, o que importa é a alegria do movimento, e não sua *performance* ou desempenho individual. A dança é uma ótima opção de atividade física para terceira idade; sendo desenvolvida em grupo, estimula a atividade social, facilitando a integração, o fortalecimento de amizades, a superação de limites físicos e a dedicação de tempo para si mesmo, consequentemente reduzindo as angústias, os medos e as inseguranças, aumentando autoestima e sensação de bem-estar, gerando maior estado de felicidade.

KLEIN, Lidiane Andreza. *Portal do Envelhecimento*, 10 maio 2019. Disponível em: <https://www.portaldoenvelhecimento.com>. Acesso em: 17 dez. 2021. (adaptado)

Segundo o texto, a dança para os idosos é uma atividade cujos benefícios vão muito além dos físicos, pois

- A** é a atividade mais bem aceita nessa fase da vida.
- B** amplia a qualidade de vida pela possibilidade de competir.
- C** permite a socialização e diminui os riscos de doenças mentais.
- D** estimula a descoberta de habilidades corporais na terceira idade.
- E** desenvolve um desejo de melhoria contínua das técnicas de dança.

Questão 21

Foi então que um ônibus parou e dele desceram alguns moleques que apontaram para você dizendo: foi ele, foi ele. Você não tinha a mínima ideia do que estava acontecendo, e num impulso decidiu correr e, ao olhar para trás, viu um monte de gente correndo atrás de você. E por instinto de sobrevivência você [...] entrou no primeiro lugar aberto que encontrou: uma igreja evangélica. [...] E de repente a igreja foi invadida por sabe-se lá quantos daqueles moleques sedentos por vingança. Um deles te achou e te apontou. Em instantes vieram todos para cima de você. [...] você ainda pode ouvir um deles gritando: nós vamo te passar, neguim [...] você foi milagrosamente salvo por um dos pastores da igreja. [...] Você foi levado algemado para uma delegacia. Foi a primeira vez que você sentiu o ferro frio de uma algema nos pulsos. Ao seu redor, pessoas te xingavam e te chamavam de ladrão e ainda diziam que daquela você não escaparia. Somente na delegacia as coisas foram esclarecidas: você havia sido confundido com um bandido. (Acharam que você tinha roubado o boné de um daqueles moleques.) E ser confundido com bandido vai fazer parte da sua trajetória. E você vai custar a compreender por que essas coisas acontecem.

TENÓRIO, Jeferson. *O avesso da pele*. São Paulo: Companhia das Letras, 2020.

A situação retratada nessa passagem do romance brasileiro contemporâneo *O avesso da pele* ilustra e aprofunda reflexões sobre o(a)

- A** incerteza intrínseca à adolescência.
- B** discriminação racial naturalizada.
- C** crime de fazer justiça pelas próprias mãos.
- D** aumento do genocídio da juventude negra.
- E** violência física policial contra afrodescendentes.

Questão 22

Mãos
Separadas
pelo corpo
côncavas
cordatas
ásperas do contato
excessivo
com o mundo
agarram-se às coisas
soltas
agarram-se umas
às outras
*
Vagavam
vazias
vasculhando
vastas superfícies
ou esquecidas
sobre sítios
tristes

Até que chegaram
as suas.

MARQUES, Ana Martins. *Mãos*. In: *Da arte das armadilhas*. São Paulo: Companhia das Letras, 2011.

Entre os recursos expressivos presentes no poema, o uso da aliteração, no início da segunda estrofe, contribui para

- A** acentuar a ideia do movimento das mãos.
- B** representar o contato entre mãos diversas.
- C** enfatizar a busca por tocar superfícies inalcançáveis.
- D** ressaltar a aspereza de mãos que praticam trabalhos manuais.
- E** destacar a eficiência da linguagem corporal na comunicação cotidiana.

Questão 23

Por mais absurdo que pareça, encontrava-me sempre disposto a lhe satisfazer os caprichos. Em troca de tão constante dedicação, dela recebi frouxa ternura e pedidos que se renovavam continuamente. [...] Se ao menos ela desviasse para mim parte do carinho dispensado às coisas que eu lhe dava [...], pouco me teriam importado os sacrifícios que fiz para lhe contentar a mórbida mania. [...] Desconfiado de que a ausência de pedidos em minha mulher poderia favorecer uma nova espécie de fenômeno, apavorei-me. O médico me tranquilizou. Aquela barriga imensa prenunciava apenas um filho. Ingênuas esperanças fizeram-me acreditar que o nascimento da criança eliminasse de vez as estranhas manias de Bárbara. E suspeitando que a sua magreza e palidez fossem prenúncio de grave moléstia, tive medo que, adoecendo, lhe morresse o filho no ventre. Antes que tal acontecesse, lhe implorei que pedisse algo. Pediu o oceano. Não fiz nenhuma objeção e embarquei no mesmo dia, iniciando longa viagem ao litoral.

RUBIÃO, Murilo. *Obra completa*. Brasil: Companhia de Bolso, 2010. p. 28. (fragmento)

A partir da leitura do trecho, nota-se um importante aspecto da cultura na contemporaneidade, que é o(a)

- A** respeito por limites.
- B** crença no espiritual.
- C** reciprocidade amorosa.
- D** consumismo exagerado.
- E** interesse pelo impossível.

Questão 24

— Vens, talvez ao meu apelo? Ninguém me pode valer. Queixo-me do passado irrevogável que me preparou esta vida de amarguras. Não há remédio. Nada desejo, entretanto, para mim; meu filho são as minhas aspirações e o infeliz, tão moço, é já um condenado. Eu o quisera iluminado e a escola o repeliu. Cresceu-lhe pelos à beira da testa como orelhas de onagro e eu lhe quisera um perfil de medalha. [...] Quisera vê-lo calcando aos pés o galanteio das princesas, tapete de corações!... e vou surpreendê-lo a desabotoar amor às virtudes campônias [...] “Nada me pergunes. Bem sei do que digo. Sou muito velho. Chamam-me zombando o Experiência, e eu me chamo Século. Sou filho do Tempo e vou... meu destino é ir. Os dias são os meus irmãos; passam por mim, conheço-lhes o sorriso. Toma. Este é o cofre dos meus recursos. Retira a mão, cheia quanto precisares. [...] Tudo terá teu filho. Será grande, iluminado, poderoso. [...]”.

E o velho extinguiu-se numa evasão de sonho, desfeito em névoa, em nada, como uma forma de vapores no espaço, deixando apenas por momentos a impressão lúcida das alvas barbas, como a lembrança de um meteoro.

POMPEIA, Raul. Rogério, o rude. São Paulo: A Novela Semanal, 1921. Disponível em: <https://www.literaturabrasileira.ufsc.br>. Acesso em: 20 dez. 2021.

Raul Pompeia foi um dos maiores representantes do Realismo brasileiro, no entanto é possível reconhecer um leque estilístico em suas obras. O fragmento apresentado afasta-se do caráter realista quando

- A** tematiza a grandeza do filho que se destaca do vulgo.
- B** apresenta uma entidade facilitadora de transformações.
- C** ressalta a oposição entre os defeitos do filho e o desejo do pai.
- D** evidencia um pai que deposita aspirações de sucesso a seu filho.
- E** exhibe características psicológicas das personagens e conflitos pessoais.

Questão 25

A flor do maracujá

Pelas rosas, pelos lírios,
 Pelas abelhas, sinhá,
 Pelas notas mais chorosas
 Do canto do sabiá,
 Pelo cálice de angústias
 Da flor do maracujá!
 [...]
 Por tudo o que o céu revela,
 Por tudo o que a terra dá
 Eu te juro que minh'alma
 De tua alma escrava está!
 [...]
 Não se enojem teus ouvidos
 De tantas rimas em – a –
 Mas ouve meus juramentos,
 Meus cantos ouve, sinhá!
 Te peço pelos mistérios
 Da flor do maracujá!

VARELA, Fagundes. *Obras completas de L. N. Fagundes Varela*. v. 2. Rio de Janeiro: Garnier, 1892. Disponível em: <https://digital.bbm.usp.br>. Acesso em: 27 jan. 2022. (adaptado)

Em determinado ponto, o eu lírico adota uma perspectiva metalinguística ao

- A** pedir perdão pelo mistério de seu canto.
- B** comparar o próprio texto a um juramento.
- C** descrever o sabiá como metáfora do poeta.
- D** afirmar o sentido do texto como algo divino.
- E** mencionar o tipo de rima por ele empregada.

Questão 26

Os indígenas brasileiros são cerca de 800 000 (0,6% da população), estão divididos em 225 grupos e vivem em 14% do território. Pode parecer pouca população em muita terra, mas eles cumprem funções-chave para preservar a natureza. A especialista Nurit Bensusan, da ONG Instituto Socioambiental (ISA), detalha essas funções: “Por um lado, conservam a integridade das terras em que vivem e tentam, e frequentemente conseguem, evitar que entrem madeireiros, garimpeiros, grileiros... e, como sabemos que a maior ameaça às espécies é a deterioração de seu meio ambiente, o papel que desempenham é crucial”. Basta olhar um mapa para ver que as áreas onde vivem os indígenas sofrem menos desmatamento que as demais.

GORTÁZAR, Naiara Galarraga. Por que os indígenas são a chave para proteger a biodiversidade planetária. *El país*, São Paulo, 8 maio 2019. Disponível em: <https://brasil.elpais.com>. Acesso em: 31 dez. 2021.

A função da linguagem predominante no texto lido tem como foco o(a)

- A código linguístico utilizado, considerando-se o uso de definições para explicar o termo funções-chave.
- B contexto referido, uma vez que há a transmissão de informações sobre um assunto de forma impessoal.
- C mensagem, visto que são utilizados recursos que enriquecem o texto, como dados numéricos e citações.
- D receptor, já que se pretende convencer o leitor da importância do indígena para a preservação ambiental.
- E emissor, tendo em vista a busca por evidenciar o posicionamento do veículo de comunicação sobre o tema.

Questão 27

Era uma galinha de domingo. Ainda viva porque não passava de nove horas da manhã. Parecia calma. Desde sábado encolhera-se num canto da cozinha. Não olhava para ninguém, ninguém olhava para ela [...]. Nunca se adivinharia nela um anseio.

Foi pois uma surpresa quando a viram abrir as asas de curto voo, inchar o peito e, em dois ou três lances, alcançar a murada do terraço [...]. Sozinha no mundo, sem pai nem mãe, ela corria, arfava, muda, concentrada. Às vezes, na fuga, pairava ofegante num beiral de telhado [...]. E então parecia tão livre. Estúpida, tímida e livre. [...]. Que é que havia nas suas vísceras que fazia dela um ser? A galinha é um ser. [...].

LISPECTOR, Clarice. *Laços de família*: contos. Rio de Janeiro: Nova Fronteira, 1983.

No trecho do conto, uma reflexão sobre a condição de se estar vivo é notada graças à

- A descrição de uma fuga e seus efeitos pela cidade.
- B observação de pessoas em um almoço de domingo.
- C comparação entre uma galinha e o jeito das crianças.
- D análise de sentimentos e movimentos de uma galinha.
- E apologia à devolução de animais domésticos à natureza.

Questão 28

TEXTO I



DEBRET, Jean-Baptiste. *Um jantar brasileiro*, 1827.

TEXTO II



VIANA, Gê. *Sentem para jantar*, 2021. Série Atualizações traumáticas de Debret. Impressão em jato de tinta com pigmento natural de colagem digital sobre papel Hahnemühle, Photo Rag 308 g/m², 29,7 × 42 cm, tiragem 100 + 7 PA. Disponível em: <https://www.crio.art>. Acesso em: 20 dez. 2021.

A colagem digital de Gê Viana (texto II) tem como base a pintura *Um jantar brasileiro* (texto I), de Jean-Baptiste Debret (1824). A releitura digital da obra de Debret possibilita a construção de uma narrativa

- A crítica, que põe em dúvida a existência da escravidão e da desigualdade racial.
- B satírica, que zomba das excentricidades alimentares da população do Período Colonial.
- C ressignificada, que se sobrepõe à história de crueldade e sofrimento dos povos escravizados.
- D anacrônica, que tem o objetivo de fazer revisões históricas e invisibilizar corpos marginalizados.
- E distópica, que idealiza condições autoritárias e opressoras ditadas por determinado grupo social.

Questão 29

[...] Mas fico com o disco do Pixinguinha, sim?
O resto é seu [...].

Aliás

Aceite uma ajuda do seu futuro amor

Pro aluguel

Devolva o Neruda que você me tomou

E nunca leu

Eu bato o portão sem fazer alarde

Eu levo a carteira de identidade

Uma saideira, muita saudade

E a leve impressão de que já vou tarde...

BUARQUE, Chico. Trocando em miúdos. Disponível em: <https://genius.com>.

Acesso em: 20 dez. 2021.

Ao dirigir-se ao receptor da mensagem, o principal objetivo comunicativo do eu lírico no texto é

- A** oferecer conselhos para que o outro se sinta melhor.
- B** instruir a pessoa que fica do funcionamento da casa.
- C** descrever os objetos perdidos em meio à separação.
- D** questionar o motivo do rompimento da relação.
- E** despedir-se do ex-parceiro amoroso.

Questão 30

TEXTO I

Tem muita gente aproveitando que o Sol entrou em Leão para “biscoitar” nas redes sociais, mas atire a primeira pedra quem nunca “biscoitou”. Todo mundo que tem o ego sob controle admite que já foi “biscoiteiro”. Você mesmo que está lendo esse texto agora já deve ter “biscoitado” alguma vez na vida. Eu “biscoito”, tu “biscoitas”, ele “biscoita”. Se você está perdido e não sabe o significado desse “novo verbo intransitivo” da língua portuguesa que tem aparecido constantemente na *web*, pode ficar calmo [...]. Esse verbo não tem nada a ver com assar biscoitos. Ele tem uma origem bem simpática: sabe quando seu cachorro faz algo certo e você dá um biscoito como recompensa para ele? Então, vem daí. Biscoiteira é a pessoa que posta algo em busca de aplauso nesta várzea maravilhosa que é a internet.

CALADO, Fabrício. Quer biscoito? Entenda a gíria e saiba como “biscoitar” na internet. Disponível em: <https://www.uol.com.br>. Acesso em: 20 dez. 2021.

TEXTO II



STEIN, Thais. Dar biscoito / biscoiteiro. Disponível em: <https://www.dicionariopopular.com>. Acesso em: 20 dez. 2021.

Em relação aos usos da gíria mencionada, entende-se que “alimentar um biscoiteiro”, no contexto das redes sociais, tem o sentido de

- A** solicitar o elogio de um internauta.
- B** debochar da aparência de alguém.
- C** fazer o possível para receber likes.
- D** dar recompensa a um cachorro adestrado.
- E** oferecer atenção a quem deseja ser notado.

Questão 31

Não escolhi fazer *rap* não, na moral

O *rap* me escolheu porque eu aguento ser real

Como se faz necessário, tiozão

Uns rimam por ter talento, eu rimo porque eu tenho uma missão

Sou porta-voz de quem nunca foi ouvido

Os esquecidos lembram de mim porque eu lembro dos esquecidos

Tipo embaixador da rua

Só de ver o brilho no meu olho os falso já recua

“Triunfo”, de Emicida.

O trecho da letra de *rap* apresenta variação linguística social. Esse uso está associado ao(à)

- A** tema do *rap*, que aborda as dificuldades de se construir rimas.
- B** crítica a pessoas que utilizam essa variação em outro contexto.
- C** uso de linguagem floreada, que se aproxima do gênero poema.
- D** público-alvo, que não utiliza essa variação linguística, mas a reconhece.
- E** contexto do gênero musical *rap*, que traz elementos típicos da oralidade.

Questão 32

O uso de telefones celulares e aplicativos de comunicação está associado a um rompimento das fronteiras que separam a vida no trabalho e a vida familiar, gerando efeitos negativos sobre as pessoas – maior angústia e menor satisfação com a vida familiar. Uma implicação de poder trabalhar a qualquer tempo e em qualquer lugar é trabalhar o tempo todo e em todo lugar, o que reduz a possibilidade de dedicação a outras atividades, inclusive o descanso. No Brasil, as mães que ocupam cargos gerenciais lidam com o fato de possuírem telefones celulares oferecidos por suas empresas. Se, por um lado, essas mulheres consideram que o celular e os aplicativos para contato trazem inúmeros benefícios – liberdade e mobilidade para tratar de questões pessoais e profissionais em qualquer lugar –, por outro, ressentem-se da invasão de sua vida privada por problemas profissionais a qualquer hora do dia e da noite, incluindo fins de semana e até período de férias.

OLIVEIRA, Lucia Barbosa. Efeitos da tecnologia móvel sobre a qualidade de vida no trabalho. Disponível em: <http://revistagt.fpl.edu.br>. Acesso em: 20 dez. 2021. (adaptado)

No artigo, direciona-se uma crítica às tecnologias de comunicação principalmente com a menção do(a)

- A** abuso de empresas ao designarem aparelhos corporativos aos seus colaboradores.
- B** ameaça à liberdade da mulher quando esta acessa o mercado de trabalho.
- C** afastamento entre mães e filhos pelo excesso de afazeres das mulheres.
- D** invasão da vida privada pelas tecnologias usadas para o trabalho.
- E** aumento de doenças devido ao uso exagerado de eletrônicos.

Questão 33

Disponível em: <http://www.sesp.mt.gov.br>. Acesso em: 20 dez. 2021.

Na campanha apresentada, a estratégia persuasiva se baseia na

- A** noção de que o câncer de mama afeta mais mulheres em certas épocas do ano.
- B** intimidação a que o público compareça a uma unidade de saúde para realizar o exame.
- C** tentativa de incutir na mente do público a urgência de tomar os cuidados necessários.
- D** lembrança de que o cuidado deve ser realizado sempre, e não apenas no momento presente.
- E** ideia de que o mês corrente deve ser usado para lembrar e os cuidados devem ser tomados depois.

Questão 34

[...] Dantas (1999, p. 17) aponta que, ao dançar, são realizados “movimentos que aparentemente não possuem nenhuma utilidade ou função prática, mas que possuem sentido e significado em si mesmos, e são recriados e reinventados a cada momento”. Do mesmo modo, é possível afirmar que os movimentos presentes no brincar e se movimentar também não carregam uma função para além da brincadeira, visto que o foco desse brincar está no ser brincante, e não no conteúdo ou na utilidade da brincadeira. Segundo Kunz e Costa (2015, p. 15), “As brincadeiras das crianças se desenvolvem por meio das emoções nas relações que estabelecem com o mundo, com os outros e consigo mesmas. Por isso é sempre uma atuação do presente sem perspectivas para o futuro”. Tanto no brincar quanto no dançar, as formas, os movimentos, as expressões não são esvaziados, não se resumem a uma concretude visível, ao contrário, dançar e brincar são formas de comunicar, são expressões de sentimentos, manifestações de culturas, experiências subjetivas, singulares.

KROPENISCKI, Fernanda Battagli; KUNZ, Elenor. Dança: caminho de possíveis (re)encontros com o brincar e se-movimentar. Disponível em: <https://seer.ufrgs.br>. Acesso em: 30 dez. 2021. (adaptado)

No texto, a dança e a brincadeira são comparadas pelo seu valor não utilitário e por ambas se tratarem de

- A** meios de diversão acessíveis a todas as idades e classes sociais.
- B** repetições de práticas padronizadas e objetivas de determinada cultura.
- C** experiências coletivas que valorizam o social em detrimento do individual.
- D** manifestações de linguagem corporal capazes de substituir processos terapêuticos.
- E** formas subjetivas de experienciar o mundo pelo uso do movimento e da imaginação.

Questão 35

Na atual sociedade de controle, ainda que em um contexto diferenciado, os indícios apontam que os sujeitos seguem instigados a falarem sobre si e a confessarem, agora nas redes sociais, seus modos de ser e estar. [...] Isso pode ser observado, por exemplo, na publicação de uma usuária que exhibe seu corpo magro e declara: “Se amar faz bem, mas se cuidar também. [...] Hoje quero estimular você a se amar!” e complementa com *hashtags* como “#sejaFeliz”, “#reaja”, “#corpoperfeito” e “#barriganegativa”. Ainda outro exemplo é a publicação de um usuário na qual se observa a seguinte legenda na imagem: “A regra é simples... ou você faz ou continua na mesma”. Percebe-se nas publicações a exibição de corpos de pessoas magras e atléticas, que convidam seus seguidores a fazerem igual para alcançarem a “#beleza”, a “#barrigachapada”, a “#boaforma”, mas também a “#qualidadedevida” e a “#saúde”. Muitas vezes, as categorias parecem intrínsecas umas às outras.

LEITZKE, Angélica Teixeira da Silva; RIGO, Luiz Carlos. Sociedade de controle e redes sociais na internet: #saúde e #corpo no Instagram. Disponível em: <https://seer.ufrgs.br>. Acesso em: 31 dez. 2021. (adaptado)

O texto faz parte de um artigo acadêmico que analisa o uso das *hashtags* “#saúde” e “#corpo” em uma rede social. O conteúdo das postagens reproduzidas revela uma tentativa de

- A esclarecer os benefícios reais da alimentação saudável para o bem-estar físico.
- B associar o conceito de qualidade de vida ao equilíbrio entre saúde física, mental e emocional.
- C padronizar as concepções de beleza e de saúde e responsabilizar o indivíduo sobre a própria saúde.
- D influenciar, de forma compassiva e fundamentada, as escolhas individuais que levam a desenvolver o amor-próprio.
- E convencer as pessoas a praticar atividade física para se manterem saudáveis independentemente de padrões de beleza.

Questão 36

A linguagem corporal sempre esteve presente na vida do ser humano, mesmo que inconscientemente. Seu início se deu na Era Paleolítica, onde ocorreram as primeiras pinturas rupestres nas paredes das cavernas. Com o passar do tempo outras expressões artísticas surgiram, como o Teatro Romano, no qual a linguagem corporal foi melhor explorada com a técnica da pantomima. Este recurso faz o menor uso possível das palavras, narrando com o corpo tudo o que será dito, por intermédio da mímica. Considerada, assim, a arte do gestual. Técnica muito utilizada na época do cinema mudo, tendo como o seu principal representante o ator inglês Charles Chaplin. Podem-se considerar as várias escolas e técnicas que elucidam a Sétima Arte, entretanto mesmo nos tempos atuais com todas as técnicas conhecidas e aplicadas ao cinema, a arte da pantomima se perpetuou até os tempos de hoje, pois esta se apresenta de fácil assimilação, com uma técnica simples, dependendo unicamente da habilidade e da expressão do artista, tornando-se assim uma arte cosmopolita e atemporal.

CARAM, Andressa Lee Paiva. A importância da linguagem corporal na comunicação. Disponível em: <https://repositorio.uniceub.br>. Acesso em: 1 fev. 2022. (adaptado)

No trecho apresenta-se que a principal característica da técnica da pantomima é o(a)

- A troca da mímica pelo uso das palavras.
- B fato de ser uma expressão artística datada.
- C foco na linguagem e na expressão corporal.
- D uso das palavras, diferente do cinema mudo.
- E semelhança com a técnica da pintura rupestre.

Questão 37



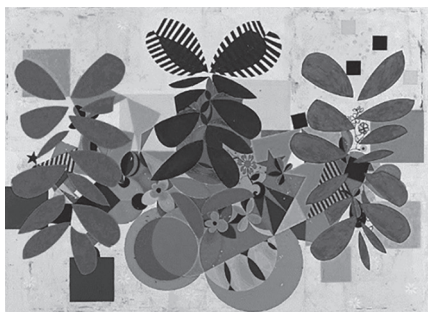
SALGADO, Sebastião. Children's games in Brazil's northeast during the great drought [Brincadeiras infantis no Nordeste do Brasil durante a Grande Seca]. Brasil. 1983. 29.4 x 44.1 cm. International Center of Photography. Disponível em: <https://www.icp.org>. Acesso em: 20 dez. 2021.

A fotografia revela o seu aspecto social e certa preocupação humanitária ao

- A demonstrar como crianças brasileiras brincam.
- B retratar, de modo sensível, uma realidade difícil.
- C captar, de forma alegre, uma cena de desespero.
- D registrar o impacto da fome sobre a saúde mental.
- E contrastar privilégio e pobreza em uma única cena.

Questão 38

TEXTO I



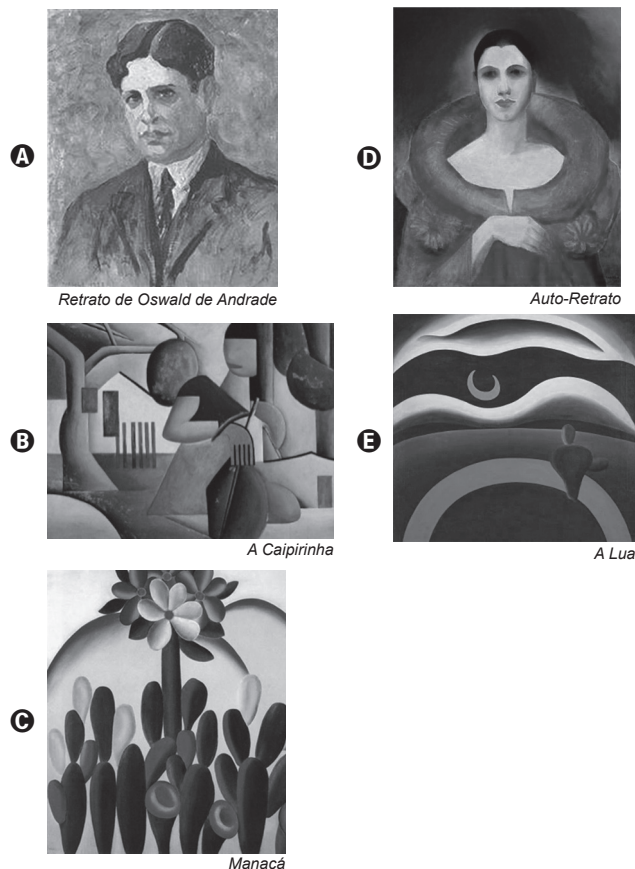
MILHAZES, Beatriz. Blue portrait. 2019, acrílica sobre tela, 220 x 300 cm. Disponível em: <https://beatrizmilhazes.com>. Acesso em: 21 dez. 2021.

TEXTO II

A obra de Beatriz Milhazes, marcada pelo colorido, por recortes e colagens, está fundamentada na linguagem internacional do Modernismo, e enraizada em seu próprio lugar e tempo. Ela define o seu estilo como “Geométrico Abstrato”. A artista vê sua obra relacionada à Antropofagia, um movimento que faz parte do Modernismo brasileiro, o qual surgiu com a famosa obra da Tarsila, em 1928, cujo significado está ligado ao canibalismo, ao conceito de que o artista brasileiro se apropria de elementos estrangeiros e digere-os para produzir algo pessoal.

ARTE E ARTISTAS. Beatriz Milhazes. Disponível em: <https://arteartistas.com.br>. Acesso em: 20 dez. 2021. (adaptado)

A obra de Tarsila cujos elementos naturais revelam, de modo mais evidente, a influência sobre a arte de Beatriz Milhazes é



Questão 39

“Quelônio de construção encrascada e de aspecto hediondo. Parece alimária duma fauna fantástica, criada por um deus brincalhão”. Assim o agrônomo e divulgador científico carioca Eurico Santos, na primeira metade do século XX, descreveu o matamatá, tartaruga de água doce típica das regiões central e norte da Amazônia. Com um pescoço alongado e espesso, cabeça achatada e triangular e narinas que parecem um *snorkel*, o animal [...] era até agora visto como uma espécie única, mas na verdade são duas. Com base em análises de características genéticas e morfológicas e de distribuição geográfica, pesquisadores do Brasil, Colômbia, Alemanha e Reino Unido identificaram uma nova espécie, *C. orinocensis*. A descrição da nova espécie pode ter um papel importante no combate às exportações ilegais. “Podemos identificar a origem dos animais e mapear a rota do tráfico, o que contribui para o trabalho das autoridades locais”, diz a bióloga Susana Caballero, da Universidade dos Andes, na Colômbia, que participou do trabalho cujos resultados foram publicados em julho na revista *Molecular Phylogenetics and Evolution*.

SCHMIDT, Sara. A divisão dos matamatás. *Fapesp*. Disponível em: <https://revistapesquisa.fapesp.br>. Acesso em: 1 fev. 2022.

O trecho tem como objetivo

- A) apresentar o resultado do cruzamento entre diferentes espécies.
- B) apresentar as características do quelônio a um público especialista.
- C) informar sobre diferentes espécies de quelônios ao redor do mundo.
- D) divulgar a descoberta da nova espécie de quelônio a um público leigo.
- E) convencer o público leitor de que o tráfico de animais deve ser evitado.

Questão 40

Ficando tarde

Estou ficando tarde. E o tempo
vai carpindo antes do tempo
rugas de cansaço e lucidez.

Com ar de melancolia
(estou ficando tarde)
percorre o rosto um sorriso.

As horas se gastam, amarelam
como quando a vida arde
– ó albor – na pele, sem aviso.

MARQUES, Fabrício. Ficando tarde. In: DANIEL, C.; BARBOSA, F. (org.). *Na virada do século: Poesia de invenção no Brasil*. São Paulo: Landy, 2002.

O poema contemporâneo apresentado dialoga com o lema *carpe diem* ao abordar o(a)

- A) conquista precoce da sabedoria.
- B) temática da efemeridade da vida.
- C) desprezo pelas inconseqüências juvenis.
- D) bucolismo de se desfrutar do pôr do Sol.
- E) fuga da vida urbana em direção ao campo.

Questão 41

Vivo só, com um criado. A casa em que moro é própria; fi-la construir de propósito, levado de um desejo tão particular que me vexa imprimi-lo, mas vá lá. Um dia, há bastantes anos, lembrou-me reproduzir no Engenho Novo a casa em que me criei na antiga Rua de Mata-cavalos, dando-lhe o mesmo aspecto e economia daquela outra, que desapareceu. [...] Nos quatro cantos do teto as figuras das estações, e ao centro das paredes os medalhões de César, Augusto, Nero e Massinissa, com os nomes por baixo... Não alcanço a razão de tais personagens. Quando fomos para a casa de Mata-cavalos, já ela estava assim decorada; vinha do decênio anterior. Naturalmente era gosto do tempo meter sabor clássico e figuras antigas em pinturas americanas. [...]

ASSIS, Machado de. *Dom Casmurro*. Disponível em: <http://www.dominiopublico.gov.br>. Acesso em: 20 dez. 2021. (fragmento)

O comentário do narrador do texto sobre a presença de figuras históricas na parede de sua antiga casa serve como julgamento a respeito do(a)

- A facilidade da época em obter medalhões de personagens antigos.
- B opressão causada por essas personagens em seus contextos históricos.
- C transição entre os períodos clássico e moderno na decoração de ambientes.
- D participação das personalidades destacadas em guerras e governos anteriores.
- E hábito de seguir padrões estéticos sem questionamento crítico sobre eles.

Questão 42

TEXTO I

A Passiflora, flor da Paixão de Jesus,
 Conserva em si, piedosa, os divinos Tormentos:
 Tem cores roxas, tons magoados e sangrentos
 Das Chagas Santas, onde o sangue é como luz.

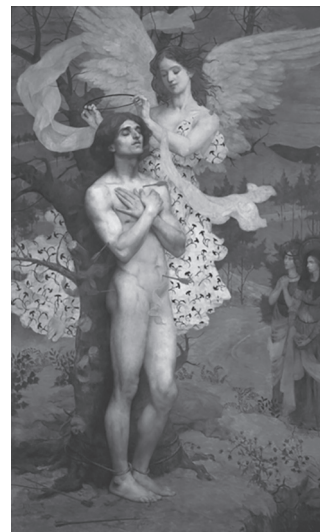
Quantas mãos a colhê-la, e quantos seios nus
 Vêm, suaves, aninhá-la em queixas e lamentos!
 Ao tristonho clarão dos poentes sonolentos,
 Sangram dentro da flor os emblemas da Cruz...

Nas noites brancas, quando a lua é toda círios,
 O seu cálice é como entristecido altar
 Onde se adora a dor dos eternos Martírios...

Dizem que então Jesus, como em tempos de outrora,
 Entre as pétalas pousa, inundado de luar...
 Ah! Senhor, a minha alma é como a passiflora!

GUIMARAENS, Alphonsus de. *Obra completa*. Rio de Janeiro: José Aguilar, 1960.

TEXTO II



VISCONTI, Eliseu. *Recompensa de São Sebastião*. 1898. Óleo sobre tela, 218,8 x 133,9 cm. Museu Nacional de Belas Artes, Rio de Janeiro, RJ.

O fato de essa pintura filiar-se à mesma estética à qual pertence o texto I revela-se na

- A valorização de aspectos do inconsciente.
- B exaltação do corpo em detrimento da alma.
- C representação idealizada da mulher amada.
- D tematização do misticismo e da religiosidade.
- E apreciação de temas da mitologia greco-latina.

Questão 43

Eu estava numa viagem de trabalho quando recebi pelo celular uma mensagem de voz gravada pela minha filha Luísa, na época com 2 anos. Disse apenas: “Papai, estou de saudade com você.” Pronto, sem mais. De início só achei engraçado. [...] Fui fazer o meu trabalho e só à noite, no hotel, me dei conta da pérola que viajava escondida naquela brevíssima mensagem. [...] Várias cabeças pensantes já se debruçaram sobre o sentimento a que chamamos de saudade. Belas, profundas e tão diferentes entre si, as definições coincidem num ponto. Trata-se de um sentimento de mão única. Saudade é o que você sente quando o outro, tão querido, está ausente. É algo que parte sempre de você para o outro. Se também o outro sente a sua falta, vai lhe dizer: estou com saudade de você. O sentido se inverte, mas não deixa de ser unilateral. A grande novidade nos altos estudos sobre o tema vinha da frase da Luísa. Ali, a saudade é compartilhada.

CARNEIRO, Flávio. *Histórias ao redor*. Vitória: Editora Cousa, 2020. Disponível em: <https://portal.educacao.go.gov.br>. Acesso em: 20 dez. 2021.

Na crônica, o pai conclui que o “desvio” linguístico da mensagem de Luísa contribui para a expressão do(a)

- A desejo da menina de ter o pai por perto.
- B sensação de ausência de uma pessoa querida.
- C intensidade do afeto que a criança tem pelo pai.
- D ideia de reciprocidade do sentimento de saudade.
- E sentido tradicional de saudade como algo unilateral.

Questão 44

Você sabia?

A síndrome de Down é uma alteração genética no par do cromossomo 21 e compromete o intelecto e a fala de quase cem por cento das pessoas diagnosticadas.

Estímulo e terapias integradas com equipe multiprofissional favorecem o desenvolvimento da fala e da comunicação, melhorando a qualidade de vida dos pacientes.

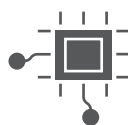
Um protótipo do aplicativo SOFIA FALA já está em fase de testes por usuários da ONG RibDown-RP, do Centro Integrado de Reabilitação do Hospital Estadual de Ribeirão Preto (CIR-HE) e de clínicas particulares.



Sistema inteligente, interativo e gratuito



Aproxima pais, fonoaudiólogos e pacientes



Analisa sons e imagens usando inteligência artificial



Módulo paciente e módulo com dados para o especialista

sofiafala.contato@gmail.com

Disponível em: <https://www.saopaulo.sp.gov.br>. Acesso em: 20 dez. 2021. (adaptado)

A criação de aplicativos como o descrito contribui para a sociedade, uma vez que essa ação tem como principal função

- A contabilizar os brasileiros que possuem síndrome de Down.
- B potencializar o desenvolvimento de pessoas com síndrome de Down.
- C substituir a atuação de fonoaudiólogos para o tratamento de distúrbios da fala.
- D democratizar o contato da população com os laboratórios das universidades federais.
- E informar que a síndrome de Down é uma alteração genética no par do cromossomo 21.

Questão 45

TEXTO I

CAMINHO SEM VOLTA

Ensino Superior presencial deixou de ser maioria em 2019

6,3 milhões

de estudantes estão matriculados no Ensino Superior privado

1 555 745

ingressaram na modalidade a distância só em 2019

50,7%

das matrículas são EAD

870 mil alunos no curso de Pedagogia, o mais procurado.

Disponível em: <https://istoe.com.br>. Acesso em: 30 dez. 2021.

TEXTO II

O Ensino a Distância – EAD – impactou positivamente a educação brasileira, e encontrar conteúdo de forma digital está cada vez mais acessível – o que fortaleceu, também, o mercado de infoprodutos, a fim de promover a distribuição de informações de forma massiva e acessível a todos. A facilidade de se estudar quando e onde quiser é o que tem atraído a maioria das pessoas, sobretudo aquelas da geração *millennial*, mas também as da geração Z. E mais, ao estudar em casa, existe a economia de dinheiro. Além disso, assim como o Google, muitas empresas já descartam a necessidade de um diploma universitário de um profissional, hoje vale mais a pena o conhecimento prático e a experiência passada. Por esse motivo, as pessoas apostam em cursos de capacitação *on-line*, que estão mais alinhados com as necessidades e exigências do mercado de trabalho e oferecem melhor preparação. De fato, é um caminho sem volta, mas a evolução do EAD contribuirá para a decadência de cursos presenciais nas universidades brasileiras, fazendo com que estas busquem alternativas viáveis para adaptar o modelo tradicional ao modelo a distância.

O IMPACTO do EAD no ensino formal no Brasil. *Olhar digital*. Disponível em: <https://olhardigital.com.br>. Acesso em: 30 dez. 2021. (adaptado)

Enquanto o texto I apresenta dados referentes ao crescimento do Ensino a Distância no Brasil nos últimos anos, o texto II

- A apresenta um posicionamento contrário a esse crescimento, pelo fato de este provocar o fechamento de cursos presenciais.
- B direciona a opção pela educação a distância à geração Z, a qual tem contato com o meio digital desde a infância.
- C avalia esse crescimento de forma positiva e o associa aos avanços das tecnologias da informação e da comunicação.
- D destaca consequências negativas desse fato, relacionando-o à preferência por profissionais sem diploma universitário.
- E elenca os prós e os contras do uso das tecnologias na educação, ressaltando o fato de que elas tornam o conhecimento menos confiável.

INSTRUÇÕES PARA A REDAÇÃO

- O rascunho da redação deve ser feito no espaço apropriado.
- O texto definitivo deve ser escrito à tinta preta, na folha própria, em até 30 linhas.
- A redação que apresentar cópia dos textos da Proposta de Redação ou do Caderno de Questões terá o número de linhas copiadas desconsiderado para a contagem de linhas.
- Receberá nota zero, em qualquer das situações expressas a seguir, a redação que:**
 - tiver até 7 (sete) linhas escritas, sendo considerada “texto insuficiente”.
 - fugir ao tema ou que não atender ao tipo dissertativo-argumentativo.
 - apresentar parte do texto deliberadamente desconectada do tema proposto.
 - apresentar nome, assinatura, rubrica ou outras formas de identificação no espaço destinado ao texto.

TEXTOS MOTIVADORES

TEXTO I

Crise hídrica faz ilha reaparecer em represa no interior de SP

Ela sempre esteve ali, mas não fazia parte da paisagem de quem se aproximava da represa de Jurumirim, no Rio Paranapanema, em Avaré, no interior paulista. A ilha de 38880 metros quadrados, o equivalente a 5,4 campos de futebol, ressurgiu em meio à crise hídrica que atinge parte do país e que foi responsável também pela reaparição de um barco naufragado há mais de 90 anos e de construções de uma antiga cidade no interior de São Paulo. O ressurgimento da ilha motivou a Rede Brasil do Pacto Global a lançar uma campanha para “afundar” a área – na verdade, contra a destruição da Amazônia e o aquecimento global, entre outros pontos que contribuem para o surgimento de problemas como a crise hídrica vivida no país. [...]

TOLEDO, Marcelo. *Folha de S.Paulo*, 20 dez. 2021. Disponível em: <https://www1.folha.uol.com.br>. Acesso em: 23 dez. 2021.

TEXTO II

A safra de grãos de 2021/2022 no Paraná deve ser de 22,54 milhões de toneladas, de acordo com o Departamento de Economia Rural (Deral). O volume previsto representa uma queda de 3% em relação ao que foi colhido no estado no ano anterior.

A queda deve acontecer apesar do aumento da área plantada, que foi de 2% nesta safra.

Segundo o departamento, o resultado deve ser pior em relação à safra passada por causa da queda de produtividade da soja, do milho e do feijão.

O Deral informou que as culturas tiveram perdas por causa da crise hídrica pela qual o estado passa e por causa das geadas que atingiram o estado no fim do inverno.

G1 PR, 22 dez. 2021. Disponível em: <https://g1.globo.com>. Acesso em: 23 dez. 2021.

TEXTO III

Crise hídrica

Números do aumento do consumo



3 vezes foi o aumento da retirada de água da natureza nos últimos 50 anos



3,5 planetas Terra seriam necessários se toda a população mundial consumisse água como um europeu ou um americano



47% da população mundial viverá em condições de alto estresse hídrico em 2030 se o atual ritmo se mantiver



30 a 50 vezes é quanto uma criança de um país rico consome a mais de água que uma criança de um país pobre



37% da água do Brasil é perdida, seja com vazamentos, roubos e ligações clandestinas



R\$ 8 bilhões é o prejuízo anual das perdas de água no Brasil



6 Sistemas Cantareira poderiam ser enchidos por ano com o volume de água perdido por ano



162 litros por habitante por dia foi o valor médio de água consumido pelo brasileiro

Trata Brasil

CORREIO braziliense. Disponível em: <https://www.correiobraziliense.com.br>. Acesso em: 23 dez. 2021.

TEXTO IV

A infraestrutura natural refere-se a espaços naturais e abertos, como florestas ou zonas úmidas, que são estrategicamente manejados para proteger o abastecimento de água a jusante. Se essas áreas naturais são reduzidas em função da expansão urbana, convertidas em áreas agrícolas ou degradadas, o abastecimento de água das cidades estará mais propenso a sofrer por escassez ou tornar-se poluído. Quando manejadas de forma adequada, a infraestrutura natural garante maior disponibilidade de água para as cidades através do controle de vazão, prevenção do acúmulo de sedimentos responsáveis pelo assoreamento de córregos e rios, e pela retenção de poluentes antes que alcancem os cursos-d'água. [...]

GARTNER, Todd; OZMENT, Suzanne. A infraestrutura natural pode ajudar a resolver a crise hídrica nas cidades brasileiras. *World Resources Institute*. Disponível em: <https://www.wri.org>. Acesso em: 23 dez. 2021.

PROPOSTA DE REDAÇÃO

A partir da leitura dos textos motivadores e com base nos conhecimentos construídos ao longo de sua formação, redija um texto dissertativo-argumentativo em modalidade escrita formal da língua portuguesa sobre o tema “Recursos hídricos no Brasil: o que fazer para evitar a escassez”, apresentando proposta de intervenção que respeite os direitos humanos. Selecione, organize e relacione, de forma coerente e coesa, argumentos e fatos para a defesa de seu ponto de vista.

CIÊNCIAS HUMANAS E SUAS TECNOLOGIAS

Questões de 46 a 90

Questão 46

Em 1996, um biólogo evolucionista e um teólogo rebelde se reuniram para uma longa conversa sobre um possível denominador comum entre ciência e teologia. Desse bate-papo, surgiu um livro, *The Physics of Angels*. Nesse livro, os autores consideram não apenas a possibilidade de que os anjos realmente existam, mas de que seriam eles os codificadores da “forma” do homem e de todas as espécies viventes sobre a Terra.

Disponível em: <https://www.revistaplaneta.com.br>. Acesso em: 10 jan. 2022. (adaptado)

De um ponto de vista kantiano e pressupondo a inexistência de evidências empíricas, as criaturas discutidas pelos autores em seu livro se classificam como objetos

- A sagrados, pois são vinculados à crença no divino.
- B imanentes, pois são apreendidos pelos sentidos.
- C metafísicos, pois são essenciais à humanidade.
- D transcendentais, pois são elementos concretos.
- E transcendentos, pois são restritos às intuições.

Questão 47

O costume é, pois, o grande guia da vida humana. É o único princípio que torna útil nossa experiência e nos faz esperar no futuro uma série de eventos semelhantes àqueles que aconteceram no passado. Sem a influência do costume, ignoraríamos completamente toda questão que está fora do alcance dos dados imediatos da memória e dos sentidos. Nunca saberíamos como ajustar os meios em função dos fins nem como empregar nossas faculdades naturais para a produção de um efeito.

HUME, David. *Tratado da Natureza Humana*: uma tentativa de introduzir o método experimental de raciocínio nos assuntos morais. São Paulo: Unesp, 2009. p. 63. (adaptado)

Ao defender a importância do costume, o filósofo propõe que as percepções humanas são provenientes de

- A instintos naturais atípicos.
- B processos dedutivos psíquicos.
- C ímpetos emocionais aleatórios.
- D vivências sensoriais contínuas.
- E abstrações intelectuais inatas.

Questão 48

TEXTO I

O menino lobo foi encaminhado a um abrigo para menores, onde recebeu o nome Sanichar. No entanto, “domesticá-lo” não foi uma tarefa muito fácil. Ele não se comportava muito bem com a nova condição de vida e lutava muito. Talvez por esse motivo, ele nunca tenha conseguido aprender a falar, embora houvesse muitos esforços para que isso acontecesse.

Conheça a história real do menino que viveu com lobos.

Disponível em: <https://www.meionorte.com>. Acesso em: 1 fev. 2022. (adaptado)

TEXTO II

É que o processo civilizador se estende por várias gerações. Ao crescerem como indivíduos, têm que se adaptar a um padrão de vergonha e constrangimento, em todo o processo de formação da consciência. O repertório completo de padrões sociais de autorregulação que o indivíduo tem que desenvolver dentro de si, ao crescer e se transformar num indivíduo único, é específico de cada geração e, por conseguinte, específico de cada sociedade.

ELIAS, Norbert. *A Sociedade dos Indivíduos*. Rio de Janeiro: Zahar, 1994. (adaptado)

As concepções sociológicas apresentadas no texto II explicam que Sanichar viveu à margem da sociedade indiana porque

- A mantinha-se alheio à existência de grupos humanos.
- B sentia-se constrangido por suas ações rudimentares.
- C distanciava-se do padrão comportamental esperado.
- D recusava-se a desenvolver a autorregulação social.
- E ressentia-se das tradições de sua família biológica.

Questão 49

Nas tradições africanas, a palavra falada se empossava, além de um valor moral fundamental, de um caráter sagrado vinculado à sua origem divina. Agente mágico por excelência, grande vetor de “forças etéreas”, não era utilizada sem prudência. Fundada na iniciação e na experiência, a tradição oral conduz o indivíduo à sua totalidade e, em virtude disso, pode-se dizer que contribuiu para criar um tipo de indivíduo particular, para esculpir a alma africana. A tradição é ao mesmo tempo religião, conhecimento, ciência natural, iniciação à arte, história, divertimento e recreação.

HAMPÁTÉ BÂ, Amadou. *A tradição viva*. In: KI-ZERBO, Joseph (ed.). *História geral da África: metodologia e pré-história da África*. Brasília: Unesco, 2010. p. 182. v. 1. (adaptado)

No trecho, revela-se que a importância da palavra falada para as tradições africanas está relacionada à

- A prevalência do religioso sobre o racional.
- B defesa da teocracia pelas tribos africanas.
- C dispensabilidade de normas para o convívio.
- D possibilidade de mudança ao longo do tempo.
- E junção de crenças transcendentais e empíricas.

Questão 50

O Congresso de Viena condicionou a exigência de segurança ao Princípio da Legitimidade, que pretendia abolir todas as consequências da ordem revolucionária, restaurando os tronos e retificando as fronteiras para a posição em que se encontravam antes da guerra. A construção do sistema vienense pressupunha a concepção e a construção de uma forma de equilíbrio na Europa. Se havia consenso, entre as potências, quanto ao princípio ordenador, o mesmo já não se pode afirmar quanto aos efeitos práticos em que esse equilíbrio se iria refletir.

CORREIA, Maldonado. O Congresso de Viena – Fórum da diplomacia conservadora no fazer da carta europeia. *IDN – Revista Nação e Defesa*, ano 19, n. 69, 1994. (adaptado)

Nesse contexto, as ações tomadas com base no princípio apresentado no texto tiveram como efeito para os países europeus participantes o(a)

- A** suspensão das monarquias europeias.
- B** retomada dos territórios americanos.
- C** encerramento da dinastia francesa.
- D** rompimento de alianças militares.
- E** rejeição de governos liberais.

Questão 51

Várias situações no imediato pós-Guerra Fria lançaram luz sobre o que poderia se tornar a maior causa de tensão internacional no novo milênio: o rápido alargamento do fosso entre as partes rica e pobre do mundo; a ascensão do fundamentalismo islâmico, que foi um movimento não apenas contra a ideologia da modernização pela ocidentalização, mas contra o próprio Ocidente; e a xenofobia nos países ricos dirigida aos estrangeiros vindos do Terceiro Mundo.

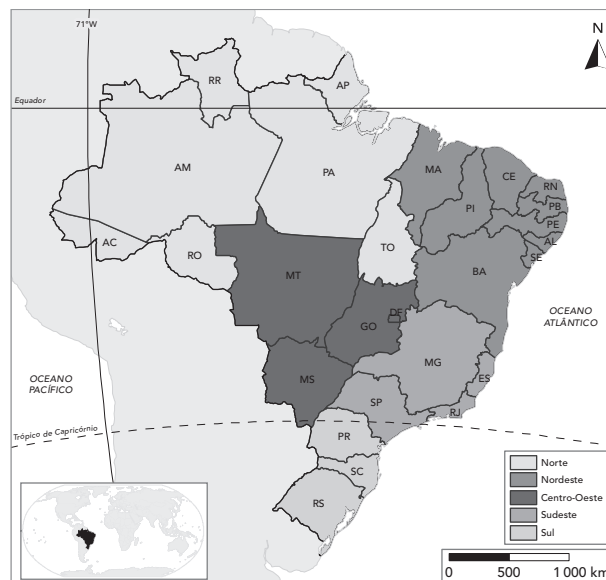
HOBBSBAWM, Eric J. *Era dos extremos: o breve século XX*. São Paulo: Companhia das Letras, 1995. p. 540. (adaptado)

De acordo com o texto, os conflitos surgidos ao final da Guerra Fria refletem uma configuração geopolítica que teve como base o(a)

- A** diminuição da fiscalização sobre indústrias bélicas.
- B** intensificação da perseguição religiosa intercultural.
- C** interrupção da cooperação econômica internacional.
- D** acirramento de disputas pelo domínio de mercados.
- E** dilatação de contrastes socioeconômicos entre nações.

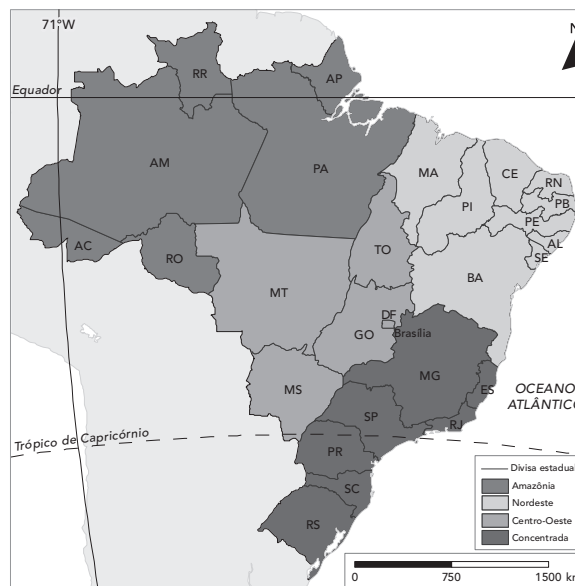
Questão 52

TEXTO I



Disponível em: <http://www.ibge.gov.br>. Acesso em: 24 jan. 2022. (adaptado)

TEXTO II



SANTOS, M.; SILVEIRA, M. L. *O Brasil: território e sociedade no início do século XXI*. Rio de Janeiro: Record, 2001. (adaptado)

A forma de regionalização exposta no texto II se diferencia da apresentada no texto I por ter como base a

- A** classificação dos domínios morfoclimáticos do país.
- B** divisão político-administrativa do território nacional.
- C** especialização da produção industrial dos estados.
- D** variação dos índices de densidade demográfica.
- E** difusão do meio técnico-científico-informacional.

Questão 53

As atividades da extração mineral, principalmente de ouro e ferro, marcam a paisagem atual do Quadrilátero Ferrífero e foram importantes no desenvolvimento da sua história e da sua cultura. A mistura de raças e culturas na época colonial tornou o Quadrilátero Ferrífero um berço cultural e civilizador, permitindo o surgimento de um movimento artístico ligado a arquitetura, literatura e música.

AZEVEDO, Ú. R. et al. Geoparque Quadrilátero Ferrífero (MG): proposta. In: SCHOBENHAUS, C.; SILVA, C. R. (org.). *Geoparques do Brasil*: propostas. Rio de Janeiro: CPRM, 2012. Disponível em: <https://rigeo.cprm.gov.br>. Acesso em: 10 dez. 2021.

Em se tratando de aspectos geológicos, a área mencionada no texto foi constituída a partir do processo de

- A** consolidação de bacias sedimentares.
- B** reativação de formações quaternárias.
- C** estruturação de dobramentos modernos.
- D** intensificação de metamorfismo cenozoico.
- E** formação de rochas cristalinas pré-cambrianas.

Questão 54

Ser “o homem” de outro homem: no vocabulário feudal, não existia aliança de palavras mais difundida do que esta nem mais rica de sentido. Comum aos falares românicos e germânicos, servia para exprimir a dependência pessoal em si. E isto, fosse qual fosse, aliás, a natureza jurídica exata do vínculo e sem ter em conta qualquer distinção de classe. O conde era “o homem” do rei, tal como o servo o era do senhor da sua aldeia.

BLOCH, Marc. *A Sociedade Feudal*. Lisboa: Edições 70, 1989. p. 169.

De acordo com o texto, a relação estabelecida entre o servo e o seu senhor é proveniente de

- A** alinhamentos militares.
- B** acordos econômicos.
- C** afinidades pessoais.
- D** tradições culturais.
- E** crenças religiosas.

Questão 55**TEXTO I**

Um dado oculto na revolução [de 1930] é o papel desempenhado pela classe operária, que aparece mais como um problema do que propriamente como uma personagem. Certamente, o proletariado não interveio na revolução como classe, que tem objetivos de ação definidos, oriundos de uma consciência comum do papel que desempenham neste processo e na sociedade.

FAUSTO, Boris. A Revolução de 1930. In: MOTA, Carlos Guilherme. *Brasil em perspectiva*. Rio de Janeiro: Bertrand Brasil, 1990. p. 245-246. (adaptado)

TEXTO II

Acredito que a inserção das vozes operárias no discurso sobre a história pode desvendar os caminhos pelos quais se efetivou a dominação de classes no Brasil. Por mais irônico que possa parecer, o processo político que substantivou os vencedores na década de trinta não representa o “fato histórico” da Revolução de 1930, pois este “fato” é a construção simbólica de uma luta que ocultou em seu desenrolar o próprio conflito de classes.

DE DECCA, Edgar Salvadori. *1930: o silêncio dos vencidos*. São Paulo: Brasiliense, 2004. p. 69-70.

Ao analisarem a produção historiográfica sobre a Revolução de 1930, os textos concordam quanto ao(à)

- A** denúncia das restrições exercidas pelos sindicatos.
- B** apagamento das repercussões da atuação operária.
- C** nivelamento das lutas operárias e da disputa política.
- D** impacto das medidas trabalhistas para os proletários.
- E** diferença das demandas segundo as classes sociais.

Questão 56

Artigo 4º – A liberdade consiste em poder fazer tudo aquilo que não prejudique outrem: assim, o exercício dos direitos naturais de cada homem não tem por limites senão os que asseguram aos outros membros da sociedade o gozo dos mesmos direitos. Esses limites apenas podem ser determinados pela Lei.

Declaração Universal dos Direitos do Homem e do Cidadão, 1789. Disponível em: <https://www.ufsm.br>. Acesso em: 10 jan. 2022.

No texto, explicita-se que há um limite legal para a liberdade individual motivado pela

- A** soberania das vontades particulares.
- B** obrigação de obedecer a leis injustas.
- C** adversidade de todos para com todos.
- D** isonomia de todos por efeitos das leis.
- E** derivação das leis pelas vontades gerais.

Questão 57

O ponto no qual o trabalhador é mais barato do que a maquinaria que o substitui é determinado por mais que simples relacionamento técnico: depende também do nível de salários, que, por sua vez, é afetado pela oferta de trabalho em comparação com a demanda. E a oferta de trabalho, inclusive o tamanho do exército de reserva de trabalhadores à caça de trabalho, depende em parte da necessidade da indústria, que transforma trabalhadores empregados em trabalhadores excedentes.

BRAVERMAN, Harry. *Trabalho e capital monopolista: a degradação do trabalho no século XX*. Rio de Janeiro: Guanabara, 1987. p. 204. (adaptado)

No texto, apresentam-se características de dois fenômenos relacionados ao mercado de trabalho contemporâneo, que são o(a)

- A** desenvolvimento científico e a inovação tecnológica.
- B** consumo insustentável e os mercados emergentes.
- C** automação industrial e a instabilidade profissional.
- D** alfabetização digital e a meritocracia empresarial.
- E** empreendedorismo e as contratações informais.

Questão 58

O ano de bonança para a agropecuária brasileira, com exportações e preços recordes de *commodities*, deve continuar a se refletir nos indicadores econômicos do país e fazer, inclusive, o setor conquistar uma parcela maior ainda no Produto Interno Bruto (PIB). Historicamente, o agronegócio contribui com cerca de 20% a 25% de toda a riqueza produzida no Brasil, mas pesquisadores acreditam que a pujança do campo deve fazer essa porcentagem saltar para pelo menos 30%. E só não será maior por causa de um mercado interno deprimido em meio à persistente crise econômica, que produz desemprego em massa.

GALERA, Vinícius. Agronegócio ganha espaço no PIB brasileiro. *Canal agro*, 30 jun. 2021. Disponível em: <https://summitagro.estadao.com.br>. Acesso em: 5 dez. 2021. (adaptado)

As informações presentes na notícia mostram que grande parte do crescimento da economia brasileira está fundamentada na

- A** dependência da demanda do mercado internacional.
- B** diminuição do número de desempregados no campo.
- C** redução do dinamismo dos complexos agroindustriais.
- D** inversão da lógica de internacionalização econômica.
- E** evolução da produtividade agroecológica no país.

Questão 59

Um congresso na Austrália, realizado em 2021, alertou para um provável aumento da temperatura global de mais de 1,5 °C, trazendo eventos climáticos graves e salientando que alguns desses fenômenos agora são inevitáveis e irreversíveis. De acordo com o Dr. Daryl Wesley, um arqueólogo multidisciplinar, o ciclone Mônica, um dos mais severos da Austrália, que destruiu a zona costeira de Arnhem Land em 2006, foi o responsável pela perda de metade da cobertura florestal em uma faixa de 50 km, atingindo locais de arte rupestre e destruindo diversos registros pré-históricos. Em seguida, a área sofreu danos mais intensos causados por incêndios.

Disponível em: <https://noticias.uol.com.br>. Acesso em: 11 dez. 2021. (adaptado)

O texto indica que a intensificação das mudanças climáticas no planeta representa uma ameaça ao(a)

- A** continuidade da vida de espécies.
- B** perpetuação de gêneros arbóreos.
- C** conservação de patrimônios culturais.
- D** compartilhamento da cultura nacional.
- E** valorização de monumentos simbólicos.

Questão 60

São raros os registros fósseis de vegetação do tipo Tundra, e os resgatados em Campinas e Salto estão, possivelmente, entre os mais antigos do Gondwana. Sem árvores e com seu subsolo permanentemente congelado, a monótona paisagem horizontal da Tundra é o bioma mais frio que existe na Terra. Sua frágil vegetação, em geral musgos, com menos de 10 centímetros de altura e escassos caules anões lenhosos, raramente se conserva nas camadas de rocha.

PIVETTA, Marcos. A flora que veio do frio. *Revista Pesquisa Fapesp*, ed. 95, 2004. Disponível em: <https://revistapesquisa.fapesp.br>. Acesso em: 25 jan. 2022.

Um fator determinante para a formação vegetal descrita no texto ser encontrada no Brasil apenas em registros fósseis é a

- A** ocorrência da erosão pluvial.
- B** posição latitudinal do território.
- C** atuação de correntes marítimas.
- D** composição geológica do terreno.
- E** existência de barreiras orográficas.

Questão 61

A constante disputa por custos ainda mais rebaixados faz esses agentes deslocarem sua capacidade produtiva para outras localidades sempre que houver oportunidade maior de lucratividade. Com isso, o reforço da produção industrial ocorreu aos saltos, com a transferência, muitas vezes, de operações de montagens mais simples e rotineiras, que exigem menor nível de qualificação de seus empregados.

POCHMANN, M. *Economia global e a nova Divisão Internacional do Trabalho*. (adaptado)

No contexto da globalização, a lógica territorial apresentada no texto é uma característica marcante na atuação de

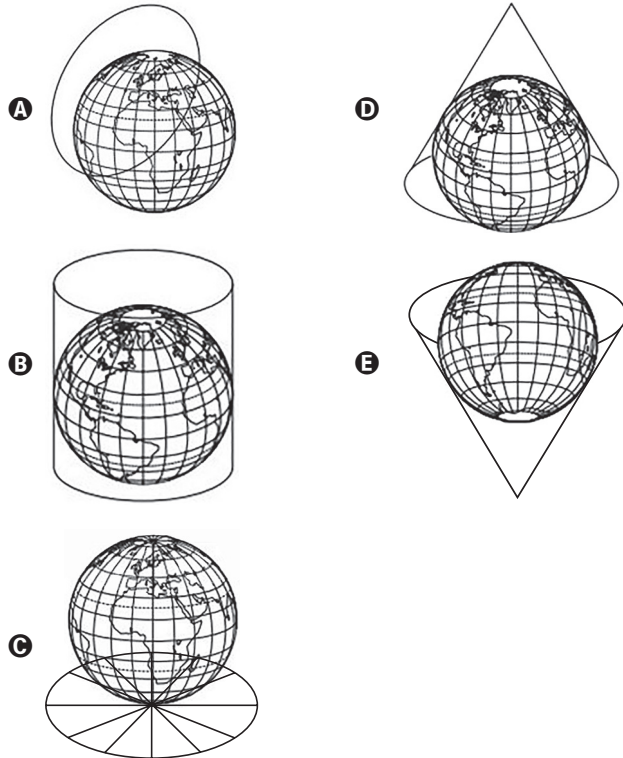
- A** organismos intergovernamentais.
- B** companhias transnacionais.
- C** instituições financeiras.
- D** blocos econômicos.
- E** agências estatais.

Questão 62



Disponível em: <https://www.polartrec.com>. Acesso em: 25 jan. 2022.

O símbolo presente na bandeira do Tratado da Antártida faz uso da projeção cartográfica identificada em:



Questão 63

Promulgada em outubro de 1988, a Constituição Cidadã promoveu grandes e significativos avanços aos brasileiros, como a ampliação de liberdades civis e das garantias individuais, a retomada das eleições diretas e mais segurança aos trabalhadores. Por meio dela, o cidadão tem assegurado direitos como acesso a saúde, educação, trabalho e moradia. O novo texto acabou com a censura à imprensa, garantiu o direito de voto aos analfabetos e permitiu que os eleitores pudessem apresentar projetos de lei ao legislativo.

Disponível em: <https://www.gov.br>. Acesso em: 12 dez. 2021. (adaptado)

As mudanças sociais descritas no texto foram estabelecidas pela Constituição de 1988 com o objetivo de

- A** reproduzir a política de países vizinhos.
- B** estabelecer um governo mais democrático.
- C** revogar a atuação de órgãos reguladores.
- D** limitar a ação coletiva ao processo eleitoral.
- E** garantir a igualdade integral entre cidadãos.

Questão 64

O apoio à imigração era uma das reivindicações mais constantes dos proprietários rurais desde que o fim do tráfico suscitou o problema da substituição da mão de obra escravizada. Os debates da Lei de Terras e da Abolição giraram em torno desse tema. Sobretudo para os agricultores do sul do país, o problema da mão de obra era premente. No entanto, os gastos com imigração foram modestos.

CARVALHO, José Murilo de. *Teatro de sombras: a elite política imperial*. Rio de Janeiro: Civilização Brasileira, 2008. p. 281. (adaptado)

No período histórico apresentado, os baixos gastos governamentais com a imigração tinham o objetivo de

- A** isentar a governança dos gastos com a mudança.
- B** contrariar as determinações dos países europeus.
- C** custear as indenizações aos proprietários rurais.
- D** priorizar a inserção social da população liberta.
- E** boicotar as legislações abolicionistas recentes.

Questão 65

Do ponto de vista das tendências e dos agrupamentos, é sabido que não havia, entre 1830 e 1840, partidos políticos no sentido que se tornou corrente em fins do século XIX. Ao mesmo tempo, a partidização possuía carga pejorativa, sobretudo num momento de afirmação da modernidade e da unidade nacional. Mais do que “tornar um partido”, os grupos constituíam-se em formas de agrupamento em torno de um líder, por meio de palavras de ordem e da imprensa, em determinados espaços e a partir de motivações específicas.

MOREL, Marco. *O período das Regências (1831-1840)*. Rio de Janeiro: Zahar, 2003. (adaptado)

O cenário descrito no texto revela como característica do Período Regencial brasileiro o(a)

- A** risco de ruptura da ordem aristocrática vigente.
- B** nativismo das revoltas regenciais regionais.
- C** reivindicação de direitos civis basilares.
- D** existência de milícias governamentais.
- E** ascensão do movimento abolicionista.

Questão 66

Contudo, embora seja este um estado de liberdade, não o é de licenciosidade. Apesar de o indivíduo ter naquele estado liberdade incontestável de dispor da própria pessoa e de posses, não tem a de destruir-se a si mesmo ou a qualquer criatura que esteja em sua posse. O estado de natureza tem uma lei para governá-lo, que a todos obriga; e a razão, que é essa lei, ensina a todos os indivíduos que tão só a consultem, sendo todos iguais e independentes, que nenhum deles deve prejudicar a outrem na vida, na saúde, na liberdade ou nas posses.

LOCKE, John. *Segundo tratado sobre o Governo Civil*. São Paulo: Abril Cultural, 1973. p. 42. (adaptado)

No texto, Locke desenvolve sua teoria sobre a origem do Governo Civil e afirma que, para evitar conflitos, a razão

- A** legitima a apropriação de terras.
- B** estimula a impulsividade humana.
- C** justifica a inferiorização de cidadãos.
- D** revela a predisposição à coletividade.
- E** orienta a conduta humana em civilização.

Questão 67

Boas reconheceu que os fenômenos culturais eram de tal complexidade que seria duvidoso encontrar leis culturais válidas. Os dados antropológicos não poderiam ser reduzidos a uma fórmula que pudesse ser aplicada a todos os casos, explicando seu passado e predizendo seu futuro. Para Boas, cultura era um conjunto de “manifestações de costumes sociais de uma comunidade, as reações dos indivíduos quando atingidos pelos costumes de seu grupo e os produtos das atividades determinadas por esses costumes”.

SEEMANN, Jörn. Em busca do lugar de Franz Boas na geografia cultural. *Espaço e Cultura*, n. 19-20, p. 7-21, 2005.

De acordo com o texto, o estudo desenvolvido por Franz Boas faz uma crítica ao método comparativo da antropologia, pois compreende que o(a)

- A** ser humano é maleável às influências culturais.
- B** universalidade é o principal fator moralizante.
- C** cultura é determinada pelo meio geográfico.
- D** indivíduo é responsável por suas escolhas.
- E** costume é imposto pelo aparelho estatal.

Questão 68

O tirano tem em vista sua própria vantagem, o rei, a vantagem de seus súditos. De fato, um homem não é rei se não bastar a si mesmo e se não superar os seus súditos em todos os bens; um homem em tais condições não precisa de nada mais e, por isso, não tem em vista os interesses próprios, mas os de seus súditos. Quanto à tirania, ela é o oposto exato de tudo isso: o tirano cuida apenas do bem próprio. E é evidente ser esta a pior forma de desvio, pois o contrário do melhor é o pior.

ARISTÓTELES. *Ética a Nicômaco*. São Paulo: Martin Claret, 2004. p. 1159b-1160b-10.

Ao comparar os dois sistemas políticos indicados no texto, Aristóteles constatou que o(a)

- A** política tem base na harmonia entre virtudes e vícios.
- B** governo ideal deve ser mantido democraticamente.
- C** enriquecimento diminui ambições e corrupções.
- D** prepotência real causa deturpações políticas.
- E** sistema monárquico é naturalmente tirânico.

Questão 69

Os países asiáticos, principalmente os localizados na região leste, têm demonstrado um forte crescimento econômico nos últimos anos. Pode-se observar que países como Coreia do Sul, Singapura e Taiwan obtiveram mudanças positivas em âmbito econômico e social. Após o período da Segunda Guerra Mundial, esses países evoluíram de uma situação inicial de baixos níveis de poupança doméstica, investimento e educação para elevados níveis desses insumos.

MOREIRA, Élisson. Impactos da tecnologia e do capital humano sobre o crescimento econômico asiático: uma abordagem via dados de painel. *Revista Teoria e Evidência Econômica*. Disponível em: <http://seer.upf.br>. Acesso em: 3 fev. 2022. (adaptado)

O desenvolvimento socioeconômico verificado nos locais mencionados foi proporcionado pela

- A** diversificação das atividades do setor primário.
- B** adoção de modelos industriais para exportação.
- C** nivelção de tarifas sobre produtos estrangeiros.
- D** ação sindical na elaboração das leis trabalhistas.
- E** implementação de políticas de austeridade fiscal.

Questão 70

Na última década do século XVII, a burguesia deixou de depender da proteção da monarquia; ao mesmo tempo, a Coroa tornou-se progressivamente consciente do perigo que a crescente riqueza da burguesia significava. Os preços subiam, a prosperidade da burguesia aumentava rapidamente, e, contudo, os rendimentos da Coroa, bem como da maior parte dos proprietários de terras, mantinham-se estacionários e inadequados às novas necessidades.

HILL, Christopher. *O Eleito de Deus – Oliver Cromwell e a Revolução Inglesa*. São Paulo: Companhia das Letras, 1990. (adaptado)

O cenário descrito no texto teve como repercussão para a política e a sociedade inglesa do período a

- A** descontinuação do poder monárquico.
- B** ampliação da dominação nobiliárquica.
- C** instauração de uma república ditatorial.
- D** consolidação da monarquia parlamentar.
- E** oficialização da religião católica nacional.

Questão 71

As capitâneas mais importantes da colônia presenciaram, ao longo dos séculos XVII e XVIII, cruentas irrupções de descontentamento. Os colonos se revoltaram por vários motivos: contra o rigor de uma política metropolitana que desconsiderava a realidade da colônia; contra o abuso de poder por parte dos funcionários régios; contra a demora do rei na resolução dos processos de arbitragem sobre conflitos. Mas essas revoltas não chegaram a confrontar a Coroa portuguesa. Ao contrário: a linguagem dos rebeldes expressava estrita lealdade ao soberano. Nas três últimas décadas do século XVIII, no entanto, a natureza das revoltas mudou.

SCHWARCZ, Lília M.; STARLING, Heloisa M. *Brasil: uma biografia*. São Paulo: Companhia das Letras, 2015. p. 35-36. (adaptado)

O texto menciona uma mudança na natureza das revoltas coloniais, que passaram a buscar o(a)

- A** desenvolvimento de atividades industriais.
- B** instalação de novos locais de exportação.
- C** obtenção de autonomia política da colônia.
- D** desativação de instrumentos de fiscalização.
- E** anulação de relações cordiais com europeus.

Questão 72

As calçadas e aqueles que as usam não são beneficiários passivos da segurança ou vítimas indefesas do perigo. Manter a segurança urbana é uma função fundamental das ruas das cidades e de suas calçadas. A primeira coisa que deve ficar clara é que a ordem pública – a paz nas calçadas e nas ruas – não é mantida basicamente pela polícia, sem com isso negar sua necessidade. É mantida pela rede intrincada, quase inconsciente, de controles e padrões de comportamento espontâneos presentes em meio ao próprio povo e por ele aplicados.

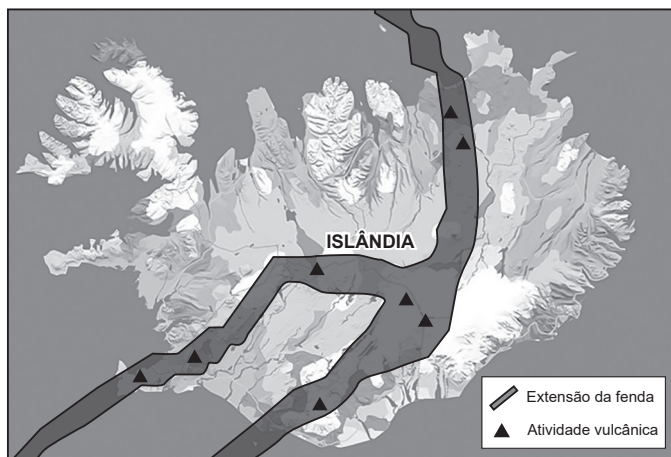
JACOBS, Jane. *Morte e vida de grandes cidades*. São Paulo: Martins Fontes, 2000. (adaptado)

No texto, apresenta-se como um elemento fundamental para a manutenção da ordem pública o(a)

- A** dispersão dos fluxos de pessoas.
- B** fiscalização das interações sociais.
- C** densidade da vivência comunitária.
- D** melhoria dos sistemas de vigilância.
- E** endurecimento da legislação criminal.

Questão 73

O que está acontecendo em Grímsey?



Disponível em: <https://icelandmag.is>. Acesso em: 12 dez. 2021. (adaptado)

A ilha apresentada na imagem tem sofrido os efeitos causados por um processo de

- A** soerguimento dos dobramentos modernos.
- B** aprofundamento de fossas oceânicas.
- C** obdução da plataforma continental.
- D** diagênese dos limites continentais.
- E** divergência de placas tectônicas.

Questão 74

A utilidade ou o princípio da maior felicidade como a fundação da moral sustenta que as ações são corretas na medida em que tendem a promover a felicidade e erradas conforme tendam a produzir o contrário da felicidade. Por felicidade se entende prazer e ausência de dor; por infelicidade, dor e privação de prazer.

MILL, Stuart. *A Liberdade/Utilitarismo*. São Paulo: Martins Fontes. 2000. p. 187.

Para o filósofo, o juízo moral deve se orientar pelo princípio de utilidade, que tem como base o(a)

- A** defesa do coletivo como meio para autorrealização.
- B** priorização de ímpetus com finalidades supérfluas.
- C** proibição de ambições e de desejos particulares.
- D** estabelecimento da ética dualista e maniqueísta.
- E** bem-estar do coletivo como propósito de vida.

Questão 75

[...] desenvolvimento sustentável implica, então, o ideal de um desenvolvimento harmônico entre economia e ecologia que deve ser ajustado em uma correlação de valores no qual o máximo econômico reflita igualmente um máximo ecológico. Na tentativa de conciliar a limitação dos recursos naturais com o ilimitado crescimento econômico, são condições à consecução do desenvolvimento sustentável mudanças no estado da técnica e na organização social.

DERANI, C. *Direito ambiental econômico*. 2 ed. São Paulo: Max Limonad, 2001. p. 132. (adaptado)

De acordo com o entendimento de desenvolvimento sustentável apresentado no texto, a conciliação entre o progresso econômico e a conservação ecológica visa

- A** restringir as leis de proteção ambiental.
- B** proibir a exploração de ambientes rurais.
- C** manter os recursos naturais para o futuro.
- D** priorizar a utilização artesanal dos recursos.
- E** desenvolver as fontes de energias renováveis.

Questão 76

O samba sempre foi apresentado como o “ritmo nacional” porque a cidade do Rio de Janeiro (RJ) é percebida como a capital cultural do Brasil. Contudo, a declaração do forró como patrimônio cultural e imaterial do Brasil pelo Instituto do Patrimônio Histórico e Artístico Nacional (IPHAN) faz jus à diversidade cultural desse país de dimensão continental. A música do Brasil precisa ser compreendida a partir dessa imensa riqueza e variedade.

Disponível em: <https://g1.globo.com>. Acesso em: 13 dez. 2021.

De acordo com o texto, a declaração do forró como patrimônio cultural brasileiro é uma forma de

- A** educar a população sobre a história da música.
- B** descentralizar os bens reconhecidos pelo IPHAN.
- C** argumentar a legitimidade do samba para o país.
- D** manifestar a superioridade de estilos nordestinos.
- E** reconhecer a pluralidade de elementos identitários.

Questão 77

De acordo com Max Weber, a cultura dos fiéis protestantes favoreceu um novo modo de ser. Eles deveriam dar sinais de fé diariamente vivendo de forma rigorosamente racionalizada e procurando cumprir sua vida cotidiana e moral seguindo as premissas advindas da Reforma Protestante. E, muito embora os fiéis não tivessem o interesse de estabelecer uma nova ordem econômica, passaram a sustentar a essência deste sistema. O trabalho ganhou destaque e passou a ser concebido como realização da vontade divina.

CARVALHO, Rudan Lobo Cavalcante de. Metodismo social, a origem do capitalismo financeiro. IV CONEDU, 2017. Disponível em: <https://www.editorarealize.com.br>. Acesso em: 27 jan. 2022. (adaptado)

No texto, o autor estabelece uma relação entre a origem do capitalismo e a ética protestante vivenciada pelos

- A** presbiterianos, crentes na doutrina da predestinação.
- B** hussitas, unificadores entre o religioso e o político.
- C** anglicanos, obedientes aos monarcas britânicos.
- D** batistas, crentes na salvação apenas pela fé.
- E** luteranos, intérpretes autônomos da Bíblia.

Questão 78

Um homem chinês que foi raptado há mais de 30 anos reencontrou sua mãe biológica depois de desenhar um mapa da vila em que vivia na infância. “Sou uma criança tentando encontrar sua casa. Este é um mapa da minha área residencial que desenhei de memória”, disse ele em vídeo segurando um guia aproximado da vila, que incluía características como um prédio que ele acreditava ser uma escola, uma floresta de bambu e um pequeno lago.

RAPTADO na infância, homem reencontra mãe após desenhar de memória mapa de sua vila. *BBC News*, 2 jan. 2022. Disponível em: <https://www.bbc.com>. Acesso em: 3 fev. 2022. (adaptado)

De acordo com a história apresentada no texto, a forma de representação cartográfica elaborada pelo homem chinês é caracterizada por

- A** generalizar as características socioespaciais.
- B** decodificar as relações de poder no território.
- C** contemplar a experiência afetiva junto ao espaço.
- D** analisar a interferência antrópica no meio natural.
- E** valorizar a padronização de tipos de mapeamento.

Questão 79

Oslo é uma cidade que importa lixo: uma parte vem da Inglaterra, e a outra, da Irlanda. Ela também recebe lixo da vizinha Suécia e tem até planos de aproveitar o mercado dos Estados Unidos. Grande parte da cidade de Oslo é aquecida pela queima de lixo. Contudo, a cidade enfrenta um problema: não tem mais lixo para queimar. Embora a população exigente do norte da Europa produza 150 milhões de toneladas de lixo por ano, isso é muito pouco para as usinas de incineração, que são capazes de processar mais de 700 milhões de toneladas.

Disponível em: <http://g1.globo.com>. Acesso em: 24 jan. 2022. (adaptado)

De acordo com o texto, a política de manejo de resíduos sólidos implementada em Oslo está ligada ao(a)

- A** ineficiência dos aterros sanitários.
- B** ampliação do mercado consumidor.
- C** necessidade de geração de energia.
- D** controle do lançamento de poluentes.
- E** estabelecimento de acordos climáticos.

Questão 80

O impacto direto das gotas de chuva no solo causa a desagregação das suas partículas, tornando-as mais vulneráveis ao arraste mecânico causado pelo escoamento superficial das águas. Esse processo ainda retira a matéria orgânica do solo, prejudicando as características físicas do terreno. Além disso, quanto maior a declividade do terreno e maior a extensão da encosta pela qual a chuva irá escorrer, maior será o volume da enxurrada, podendo inclusive ocasionar sulcos e voçorocas.

WADT, Paulo Guilherme S. et al. *Práticas de conservação do solo e recuperação de áreas degradadas*. Rio Branco, AC: Embrapa Acre, 2003.

Disponível em: <https://www.infoteca.cnptia.embrapa.br>. Acesso em: 13 dez. 2021. (adaptado)

A mitigação dos impactos causados pelo processo de degradação do solo citado no texto pode ser realizada por meio do(a)

- A** emprego de maquinário no processo de colheita.
- B** plantio adaptado às diferentes altitudes do terreno.
- C** implementação da irrigação por aspersão de água.
- D** rodízio de plantas com demanda nutricional diversa.
- E** oxigenação da matéria orgânica pela aração do solo.

Questão 81

A grande *Enciclopédia* de Diderot e d'Alembert não era simplesmente um compêndio do pensamento político e social progressista, mas do progresso científico e tecnológico. Pois, de fato, o “iluminismo”, a convicção no progresso do conhecimento humano, na racionalidade, na riqueza e no controle sobre a natureza – de que estava profundamente imbuído o século XVIII –, derivou sua força primordialmente do evidente progresso da produção, do comércio e da racionalidade econômica e científica que se acreditava estar associada a ambos. E seus maiores campeões eram as classes economicamente mais progressistas.

HOBBSAWM, Eric J. *A era das revoluções: 1789-1848*. São Paulo: Paz e Terra, 2011. p. 47.

No texto, descreve-se como campeões do progresso iluminista a classe formada pelos

- A** clérigos, que se dedicavam a convicções e dogmas.
- B** nobres, que se dedicavam ao estudo e à pesquisa.
- C** burgueses, que ascendiam política e socialmente.
- D** monarcas, que legitimaram as próprias medidas.
- E** camponeses, que deixaram de pagar impostos.

Questão 82

Marginal em relação ao *establishment*, Lima Barreto não deixará de criticar a venalidade da imprensa e o seu comprometimento com as oligarquias e o Estado brasileiro – a “rede de malhas estreitas” que unia plutocratas, autoridades policiais e a grande imprensa contra os trabalhadores. Em 1922, numa crônica sobre a Lei de Imprensa publicada na revista *Careta*, refere-se sarcasticamente à subordinação da imprensa ao capital financeiro: “O sujeito que não provar ter tido vultosas transações com companhias de estradas de ferro não pode escrever nos jornais, nem mesmo nos 'a pedidos'. Creio que assim estará salva a moralidade da 'imprensa' e a segurança do Estado”.

COUTINHO, Eduardo Granja. *Imprensa e hegemonia na Primeira República: o contraponto dissonante de José Oiticica*. Fundação Biblioteca Nacional, 2006. p. 6-7.

De acordo com as informações apresentadas, o escritor Lima Barreto considerava que a imprensa, durante a Primeira República, contribuía para a

- A** criação de estatais para auxiliar a economia do país.
- B** difusão de pesquisas que estimulavam a cidadania.
- C** manutenção de poder dos grandes oligarcas.
- D** inserção de ativos econômicos nas indústrias.
- E** ascensão de grupos políticos morais e éticos.

Questão 83

Feito isso, chegaram (os espanhóis) a Xoloco. Nesse meio tempo, Montecuhzoma enfeita-se para ir ao seu encontro. Também os demais grandes príncipes, os nobres, seus magnatas, seus cavaleiros. Já vão todos ao encontro dos que chegam. Também vão levando colares de ouro, colares de grossas contas suspensas, colares de metal trançado. Em seguida, dá presentes ao capitão, ao que comanda as pessoas e aos que vieram para guerrear. Oferece presentes, põe flores em seus pescoços, dá a eles colares e guirlandas de flores para cruzarem em seus peitos, põe coroas de flores em suas cabeças.

LEÓN-PORTILLA, Miguel. *A Visão dos Vencidos*. A tragédia da conquista narrada pelos astecas. Porto Alegre: 1987, p. 73. (adaptado)

No texto, explicita-se que o primeiro contato entre o imperador asteca e os europeus espanhóis foi caracterizado pela

- A** concepção de estratégias bélicas sutis.
- B** ostentação de bens materiais duráveis.
- C** prestatividade de ações acolhedoras.
- D** colaboração de grupos mineradores.
- E** indiferença dos forasteiros europeus.

Questão 84

O detetive desse tipo de romance é, geralmente, uma “mente dedutiva”, “uma máquina de pensar”, que, por meio de vestígios, pistas, indícios, consegue reconstruir uma história, um fato passado, e assim descobrir o(s) culpado(s). A máquina de pensar chamada Sherlock Holmes é um instrumento preciso e precioso no trabalho de orientação daqueles que correlacionam pistas, buscam índices etc.

REIMÃO, Sandra Lúcia. *O que é Romance Policial*. São Paulo: Editora Brasiliense, 1979. (adaptado)

A caracterização da personagem enfatiza um elemento basilar da atitude filosófica. Trata-se da

- A** providência, que prevê a ação de agentes divinos.
- B** maiêutica, que conduz a diálogos predeterminados.
- C** virtude, que envolve a busca pela excelência moral.
- D** racionalidade, que presume o percurso metodológico.
- E** empatia, que projeta em si a personalidade do outro.

Questão 85

O dinheiro faz de tudo dinheiro. Assim o dinheiro entre os objetos, assim o mercador entre os sujeitos: ambos correm, entre transações, neutros e objetivos, livrados de subjetividade. A forma dinheiro estende-se a todas as nossas relações aparentemente não monetárias, fazendo-nos mercadorias e mercadores, diluindo distinções, caracteres, emoções irracionais de sacrifício ou altruísmo. Nas relações de dinheiro, não importa a quem, mas a quanto, impessoalmente, nos ligamos e desligamos.

MARQUES, Francisco Miguel Bracons Felizol. *A tragédia da liberdade na filosofia do dinheiro de Georg Simmel*. 2011. Tese de Doutorado. Disponível em: <https://repositorio.ul.pt>. Acesso em: 31 jan. 2022. (adaptado)

No texto, a característica negativa do ganho de importância do dinheiro na sociedade atual é compreendida por meio do(a)

- A** quantificação das relações em detrimento de seu qualitativo.
- B** aumento das desigualdades sociais em comunidades fechadas.
- C** inflexibilidade das transações financeiras em acordos comerciais.
- D** valorização das produções subjetivas em comparação às neutras.
- E** diferenciação das vinculações em aspectos econômicos e sociais.

Questão 86

A globalização envolve a interação entre fatores econômicos e culturais, causando mudanças de padrões de consumo, as quais, por sua vez, produzem identidades novas e globalizantes. Essas novas identidades, caricaturalmente simbolizadas, às vezes, pelos jovens que comem hambúrgueres do McDonald's e que andam pela rua de *i-podes*, formam um grupo de "consumidores globais" que podem ser encontrados em qualquer parte do mundo e que mal se distinguem entre si.

WOODWARD, Kathryn. Identidade e diferença: uma introdução teórica e conceitual. In: SILVA, Tomaz Tadeu da (org). *Identidade e diferença: a perspectiva dos Estudos Culturais*. 9. ed. Petrópolis, RJ: Vozes, 2009. p. 20.

A autora do texto considera uma característica marcante da relação entre o processo de globalização e o conceito de aldeia global o(a)

- A** persistência da diversificação intercultural.
- B** boicote ao consumo de produtos regionais.
- C** protecionismo de empresas multinacionais.
- D** resignação dos serviços de entretenimento.
- E** homogeneização dos hábitos socioculturais.

Questão 87

Paradoxalmente, se a Guerra do Paraguai representa o apogeu do império de D. Pedro II, o momento de maior maturidade, significa também, mesmo que visto de forma retrospectiva, o início de sua queda. Representa o apogeu, pois, em seu primeiro ano, a contenda trouxe muitos benefícios à figura do monarca, que, como "rei guerreiro", tornava-se ainda mais popular no imaginário local. Mas esse é também o anúncio do declínio futuro. A guerra não seria tão curta como imaginavam D. Pedro II, ministros, generais e até seus aliados: a Argentina e o Uruguai. Por outro lado, nos anos de guerra o governo brasileiro dedicou-se de tal maneira a ela que pouco tempo sobrou para as reformas internas. Ademais, foram enormes os gastos com a luta.

SCHWARCZ, Lilia Moritz. *As barbas do imperador: D. Pedro II, um monarca nos trópicos*. São Paulo: Companhia das Letras, 1998. p. 332. (adaptado)

Segundo o texto, uma das principais consequências a longo prazo da Guerra do Paraguai para o Brasil foi o(a)

- A** acentuação do alinhamento entre exército e governo.
- B** diminuição da influência sobre os países vizinhos.
- C** difusão de questionamentos à importância do rei.
- D** aumento dos impostos sobre países aliados.
- E** queda da popularidade do imperador.

Questão 88

O processo de criação do Prosul foi formalizado em março de 2019 em Santiago, no Chile. Na ocasião, representantes de oito países sul-americanos – Argentina, Brasil, Chile, Colômbia, Equador, Paraguai, Guiana e Peru – assinaram a Declaração de Santiago, que traz os requisitos essenciais para o funcionamento do fórum. Os países que lançaram o Prosul defenderam que a Unasul, da forma como funcionou desde sua criação, em 2008, perdeu efeitos práticos e passou a disputar decisões sobre temas que já são tratados em outras instâncias, como o Mercosul.

VERDÉLIO, Andreia. Brasil formaliza saída da Unasul para integrar Prosul. *Agência Brasil*, 16 abr. 2019. Disponível em: <https://agenciabrasil.ebc.com.br>. Acesso em: 11 dez. 2021. (adaptado)

O processo apresentado no texto demonstra que o cenário político sul-americano tem sido afetado por

- A** articulações partidárias de caráter protecionista.
- B** impasses que têm inviabilizado acordos globais.
- C** crises provocadas pela dependência econômica.
- D** embates entre grupos guerrilheiros e capitalistas.
- E** divergências quanto a iniciativas integracionistas.

Questão 89

As notícias que se propagavam sobre as descobertas nas minas gerais e os rendimentos consideráveis atraíram para aquela área grupos de todas as partes da colônia. Nas frotas, comprimiam-se centenas de pessoas e até estrangeiros nos primeiros anos. O fenômeno deslocou rapidamente para o interior da colônia o centro de gravidade do povoamento, localizado até então no litoral leste.

CANABRAVA apud COSTA, Iraci del Nero. As populações das Minas Gerais no século XVIII: um estudo de demografia histórica. *Revista Crítica Histórica*, ano 2, n. 4, 2011. Disponível em: <https://www.seer.ufal.br>. Acesso em: 4 dez. 2021. (adaptado)

O rearranjo organizacional do território brasileiro mencionado no texto foi uma consequência direta do(a)

- A** ascensão da economia cafeeira.
- B** expansão da atividade canavieira.
- C** expectativa na exploração mineral.
- D** crescimento da produção industrial.
- E** intensificação do extrativismo vegetal.

Questão 90

O urbano como forma e realidade nada tem de harmonioso. Ele também reúne conflitos; se apresenta como lugar dos enfrentamentos e confrontações, unidade das contradições. O urbano poderia ser definido como lugar da expressão dos conflitos sociais.

LEFEBVRE, Henri. *A revolução urbana*. Belo Horizonte: UFMG, 1999.

No texto, Henri Lefebvre considera que a dinâmica do espaço urbano reflete a

- A** influência de entidades corporativas.
- B** insuficiência de medidas reformistas.
- C** incoerência de movimentos populares.
- D** existência de disparidades econômicas.
- E** emergência de políticas assistencialistas.



Transcreva a sua Redação para a Folha de Redação.

1
2
3
4
5
6
7
8
9
10
11
12
13
14
15
16
17
18
19
20
21
22
23
24
25
26
27
28
29
30

RASCUNHO
DE REDAÇÃO