

### **01 – (ENEM 2017 – Vegetação – Prof. Saulo Teruo Takami)**

Ao destruir uma paisagem de árvores de troncos retorcidos, folhas e arbustos ásperos sobre os solos ácidos, não raro laterizados ou tomados pelas formas bizarras dos cupinzeiros, essa modernização lineariza e aparentemente não permite que se questione a pretensão modernista de que a forma deve seguir a função.

HAESBAERT, R. "Gaúchos" e baianos no "novo" Nordeste: entre a globalização econômica e a reinvenção das identidades territoriais. In: CASTRO, I. E.; GOMES, P. C. C.; CORRÊA, R, L. (Org.). Brasil: questões atuais da reorganização do território. Rio de Janeiro: Bertrand Brasil, 2008.

O processo descrito ocorre em uma área biogeográfica com predomínio de vegetação

- a) tropófila e clima tropical.
- b) xerófila e clima semiárido.
- c) hidrófila e clima equatorial.
- d) aciculifoliada e clima subtropical.
- e) semidecíduo e clima tropical úmido.

### **02 – (ENEM 2016 – Vegetação – Prof. Saulo Teruo Takami)**

O bioma Cerrado foi considerado recentemente um dos 25 hotspots de biodiversidade do mundo segundo uma análise em escala mundial das regiões biogeográficas sobre áreas globais prioritárias para conservação. O conceito de hotspot foi criado tendo em vista a escassez de recursos direcionados para conservação, com o objetivo de apresentar os chamados “pontos quentes”, ou seja, locais para os quais existe maior necessidade de direcionamento de esforços, buscando evitar a extinção de muitas espécies que estão altamente ameaçadas por ações antrópicas.

PINTO, PP; DINIZ-FILHO, J. A. F. In: ALMEIDA, M. G. (Org.). Tantos cerrados: múltiplas abordagens sobre a biogeodiversidade e singularidade Cultural Goiânia: Vieira, 2005 (adaptado)

A necessidade desse tipo de ação na área mencionada tem como causa a

- a) intensificação da atividade turística.
- b) implantação de parques ecológicos.
- c) exploração dos recursos minerais.
- d) elevação do extrativismo vegetal.
- e) expansão da fronteira agrícola.

### **03 – (ENEM 2015 – Vegetação – Prof. Saulo Teruo Takami)**

Algumas regiões do Brasil passam por uma crise de água por causa da seca. Mas, uma região de Minas Gerais está enfrentando a falta de água no campo tanto em tempo de chuva como na seca. As veredas estão secando no norte e no noroeste mineiro. Ano após ano, elas vêm perdendo a capacidade de ser a caixa-d'água do grande sertão de Minas.

VIEIRA, C. Degradação do solo causa perda de fontes de água de famílias de MG. Disponível em: <http://g1.globo.com>. Acesso em: 1 nov. 2014

As veredas têm um papel fundamental no equilíbrio hidrológico dos cursos de água no ambiente do Cerrado, pois

- a) colaboram para a formação da vegetação xerófila
- b) formam os leques aluviais nas planícies das bacias
- c) fornecem sumidouro para as águas de recarga da bacia.
- d) contribuem para o aprofundamento dos talvegues à jusante.
- e) constituem um sistema represador da água na chapada.

### **04 – (ENEM 2013 – Vegetação – Prof. Saulo Teruo Takami)**

Então, a travessia das veredas sertanejas é mais exaustiva que a de uma estepe nua. Nesta, ao menos, o viajante tem o desafogo de um horizonte largo e a perspectiva das planuras francas. Ao passo que a outra o afoga; abrevia-lhe o olhar; agride-o e estonteia-o; enlaça-o na trama espinescente e não o atrai; repulsa-o com as folhas urticantes, com o espinho, com os gravetos estalados em lanças, e desdobra-se-lhe na frente léguas e léguas, imutável no aspecto desolado; árvore sem folhas, de galhos estorcidos e secos, revoltos, entrecruzados, apontando rijamente no espaço ou estirando-se flexuosos pelo solo, lembrando um bracejar imenso, de tortura, da flora agonizante...

CUNHA, E. Os sertões. Disponível em: <http://pt.scribd.com>. Acesso em: 2 jun. 2012.

Os elementos da paisagem descritos no texto correspondem a aspectos biogeográficos presentes na

- A) composição de vegetação xerófila.
- B) formação de florestas latifoliadas.
- C) transição para mata de grande porte.
- D) adaptação à elevada salinidade.
- E) homogeneização da cobertura perenifólia.

**05 – (ENEM 2011 – Vegetação – Prof. Saulo Teruo Takami)**



A imagem retrata a araucária, árvore que faz parte de um importante bioma brasileiro que, no entanto, já foi bastante degradado pela ocupação humana. Uma das formas de intervenção humana relacionada à degradação desse bioma foi

- a) o avanço do extrativismo de minerais metálicos voltados para a exportação na região Sudeste.
- b) a contínua ocupação agrícola intensiva de grãos na região Centro-Oeste do Brasil.
- c) o processo de desmatamento motivado pela expansão da atividade canavieira no Nordeste brasileiro.
- d) o avanço da indústria de papel e celulose a partir da exploração da madeira, extraída principalmente no Sul do Brasil.
- e) o adensamento do processo de favelização sobre áreas da Serra do Mar na região Sudeste.

**06 – (4º Simulado Inédito ENEM – Vegetação – Prof. Saulo Teruo Takami)**

Considere o trecho a seguir:

A Taiga ou floresta boreal é um bioma formado principalmente por pinheiros, por isso também é chamado de Floresta de Coníferas. Localiza-se no hemisfério norte do planeta, abrangendo a Ásia (Sibéria e Japão), América do Norte (Alasca, Canadá e sul da Groenlândia) e Europa (parte da Noruega e Suécia). O clima nessa região é caracterizado por inverno muito frio, com temperaturas que chegam a -50° C.



Taiga ou Floresta Boreal, na Sibéria (Rússia). Foto: Daniel Prudek / Shutterstock.com.

Podemos encontrar uma vegetação semelhante a Taiga no Brasil nas regiões:

- a) Norte e Nordeste.
- b) Sul e Sudeste.
- c) Centro-oeste e Sul.
- d) Sudeste e Norte.
- e) Centro-Sul

**07 – (FUVEST 2016 – Vegetação – Prof. Saulo Teruo Takami)**

O mapa representa um dos possíveis trajetos da chamada Ferrovia Transoceânica, planejada para atender, entre outros interesses, ao transporte de produtos agrícolas e de minérios, tornando as exportações possíveis tanto pelo Oceano Atlântico quanto pelo Oceano Pacífico.



Revista Agro DBO. São Paulo, junho de 2015.

Considerando-se o trajeto indicado no mapa e levando em conta uma sobreposição aos principais Domínios Morfoclimáticos da América do Sul e as faixas de transição entre eles, definidos pelo geógrafo Aziz Ab'Sáber, pode-se identificar a seguinte sequência de Domínios, do Brasil ao

Peru:

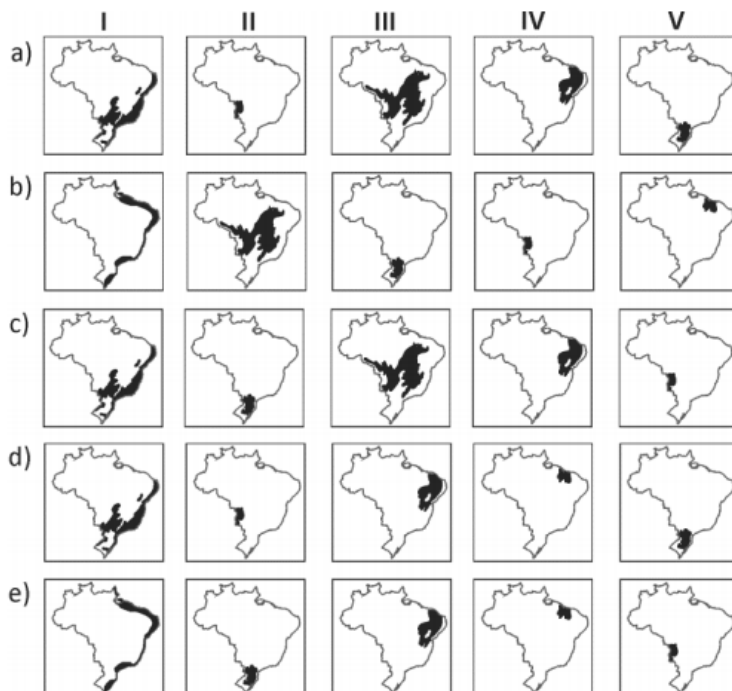
- a) Chapadões Florestados, Cerrados, Caatingas, Pantanal, Andes Equatoriais.
- b) Mares de Morros, Pantanal, Chaco Central, Andes Equatoriais.
- c) Chapadões Florestados, Chaco Central, Cerrados, Punas.
- d) Mares de Morros, Cerrados, Amazônico, Andes Equatoriais.
- e) Mares de Morros, Cerrados, Caatingas, Amazônico, Punas.

**08 – (FUVEST 2014 – Vegetação – Prof. Saulo Teruo Takami)**

Estas fotos retratam alguns dos tipos de formação vegetal nativa encontrados no território nacional.



Correlacione as formações vegetais retratadas nas fotos às áreas de ocorrência indicadas nos mapas abaixo.



**09 – (FUVEST 2008 – Vegetação – Prof. Saulo Teruo Takami)**



Fonte: Adaptado de IBGE, 2002.

O mapa acima representa os prováveis limites das formações vegetais de parte do território brasileiro à época do descobrimento.

As formações vegetais e o relevo do perfil F – G no mapa estão corretamente representados em:



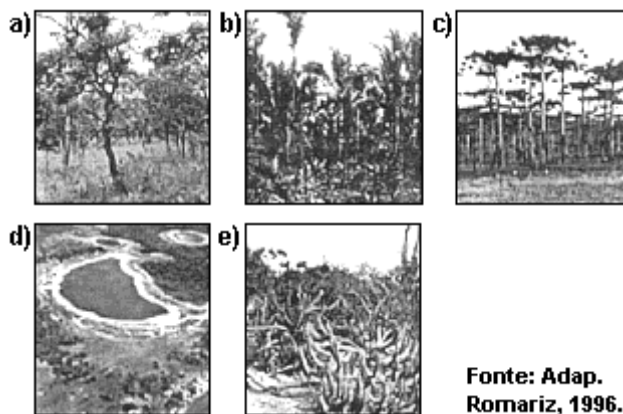




**10 – (FUVEST 2002 – Vegetação – Prof. Saulo Teruo Takami)**

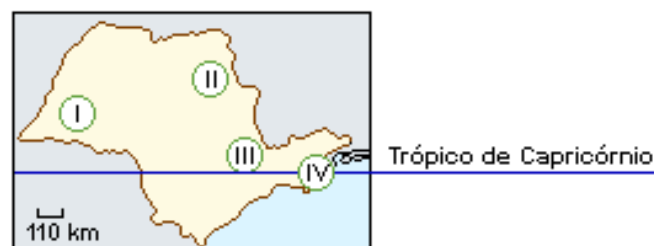
Identifique, entre as fotos a seguir, aquela que melhor corresponde a aspectos relativos à VEGETAÇÃO, na paisagem descrita por Guimarães Rosa em "Grande sertão: veredas".

"Entre os currais e o céu, tinha só um gramado limpo e uma restinga de cerrado, de onde descem borboletas brancas..."



**11 – (FUVEST 2002 – Vegetação – Prof. Saulo Teruo Takami)**

Considerando-se as regiões assinaladas, indique a alternativa que apresenta suas principais características.



	Vegetação original	Exploração econômica	Problema ambiental
I	Mata Atlântica	Pecuária semi-intensiva	Intensificação dos processos erosivos
II	Cerrado	Agroindústria canavieira	Poluição hídrica e do solo
III	Cerrado	Pecuária intensiva	Chuvas ácidas
IV	Mata Atlântica	Ecoturismo	Perda da diversidade biológica

A alternativa que indica as características corretas é

- a) I e II.
- b) I e III.
- c) II e III.
- d) II e IV.
- e) III e IV.

**12 – (FUVEST 2000 – Vegetação – Prof. Saulo Teruo Takami)**

"Estou enfiado na lama

É um bairro sujo

Onde os urubus têm casas

E eu não tenho asas

Mas estou aqui em minha casa

Onde os urubus têm asas

Vou pintando, segurando as paredes do mangue do meu quintal..."

("Manguetown", Chico Science).

Os mangues estendem-se desde o Amapá até Santa Catarina, Esse ecossistema

I. desenvolve-se nos litorais protegidos de ondas e na desembocadura de rios.

II. apresenta somente plantas adaptadas ao excesso de luminosidade.

III. tem solo salino, pelo alagamento durante a maré cheia.

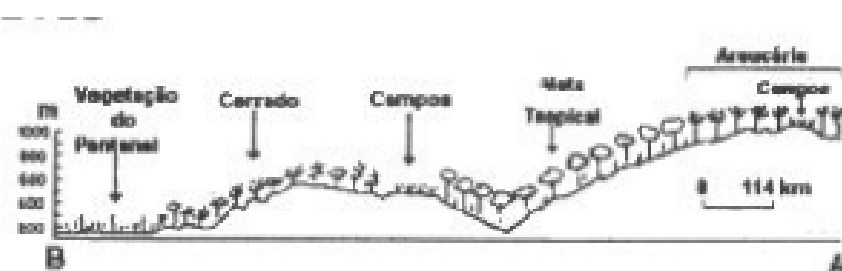
IV. é área de procriação de várias espécies pela alta porcentagem de matéria orgânica.

V. sofre degradação pela instalação de indústrias e pela urbanização.

Está correto apenas o que se afirma em

- a) I, II e III.
- b) I, III, IV e V.
- c) I, III e V.
- d) II, III, IV e V.
- e) III, IV e V.

**13 – (FUVEST 1996 – Vegetação – Prof. Saulo Teruo Takami)**





Este Perfil representa as formas de relevo e a cobertura vegetal primitiva que seriam vistas num trajeto, em linha reta, entre as cidades brasileiras A e B. Elas são, respectivamente,

- a) Florianópolis e Cuiabá
- b) Campos do Jordão e Cuiabá
- c) Curitiba e campo grande
- d) Campos do Jordão e Corumbá
- e) Curitiba e Corumbá

**14 – (FUVEST 1992 – Vegetação – Prof. Saulo Teruo Takami)**

Os rios são perenes e as chuvas bem distribuídas durante o ano. Possui tanto solos ácidos e pobres em minerais, como manchas de terra roxa bastante exploradas pela agricultura. A floresta aciculifoliada (coníferas), característica desse domínio, foi profundamente alterada pela ocupação humana.

O texto corresponde ao seguinte domínio morfoclimático:

- a) Araucária: planaltos subtropicais com araucária.
- b) Cerrado: chapadões tropicais interiores com cerrados e florestas galerias.
- c) Pradarias: coxilhas subtropicais com pradarias mistas
- d) Mares de Morros: áreas mamelonares tropicais-atlânticas florestadas.
- e) Amazônico: terras baixas florestadas equatoriais.

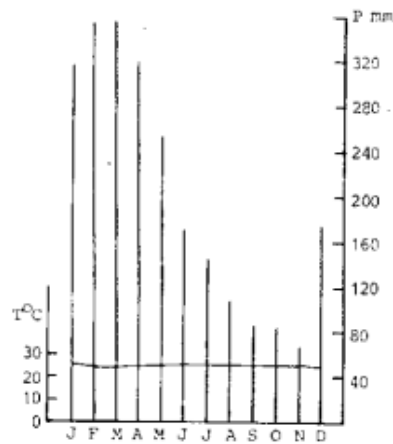
**15 – (FUVEST 1988 – Vegetação – Prof. Saulo Teruo Takami)**



Domínio sujeito a climas tropicais úmidos, com forte decomposição das rochas cristalinas e submetido atualmente a um conjunto expressivo de processos erosivos, desencadeados ou acelerados pelas atividades humanas. Corresponde, no mapa, ao setor identificado pelo número:

- A) 1.
- B) 2.
- C) 3.
- D) 4.
- E) 5.

**16 – (FUVEST 1986 – Vegetação – Prof. Saulo Teruo Takami)**



Dentre os domínios morfo-climáticos brasileiros, apresenta as condições termo-pluviométricas registradas no gráfico?

- A) domínio das pradarias.
- B) domínio das caatingas.
- C) domínio do cerrado.
- D) domínio da floresta amazônica.
- E) domínio das araucárias.

**17 – (FUVEST 1982 – Vegetação – Prof. Saulo Teruo Takami)**



Com base no mapa acima, que retrata os grandes quadros naturais do Brasil, responda às questões 302 e 303.

As áreas assinaladas com as letras A, B e C correspondem, respectivamente, aos domínios

A) das terras baixas da Amazônia; dos mares de morros florestados; das depressões semi-áridas do Nordeste.

B) dos planaltos com cerrados e florestas-galerias; das depressões interplanálticas semi-áridas do Nordeste; do planalto das araucárias.

C) das pradarias do sudoeste do Rio Grande do Sul; do planalto das araucárias; das depressões do Nordeste.

D) das terras baixas da Amazônia; dos mares de morros florestados; das pradarias do Rio Grande do Sul.

E) dos planaltos com cerrados e florestas-galerias; das depressões semi-áridas do Nordeste; das pradarias do sudoeste do Rio Grande do Sul.

### **18 – (7º Simulado FUVEST – Vegetação – Prof. Saulo)**

“As savanas da África são o exemplo clássico. Uma das mais famosas é o Serengeti, que fica localizado no Vale do Rift, entre o norte da Tanzânia e o sudoeste do Quênia. A savana africana é composta por grandes extensões de terra na África, com vegetação de savana temperada herbácea formada por capões de arbustos e árvores menores. A savana tem um clima particular devido às secas prolongadas, que podem ter uma duração de até dez meses, com elevadas temperaturas e umidade do ar desértica. Quando chega a estação das chuvas, devido às suas características, o crescimento da vegetação é extremamente acelerado, mas nestas savanas existem manadas de herbívoros pastejadores têm importante influência sobre a vegetação beneficiando as gramíneas e impedindo a regeneração de árvores. Ao cessar das chuvas, a vegetação rasteira seca com a mesma rapidez de seu crescimento, fornecendo palha de fácil combustão, desta forma favorecendo a ocorrência de incêndios espontâneos ou por ação humana, as queimadas”.

Harper, Colin R. Townsend | Michael Begon | John L. (1 de janeiro de 2009). **Fundamentos em Ecologia**. [S.l.]: Artmed Editora.

Qual domínio morfoclimático é semelhante ao bioma descrito no texto:

- a) Pantanal.
- b) Cerrado.
- c) Mares de Morros.
- d) Pradaria.
- e) Agreste.

### 19 – (UFPR 2014 – Vegetação – Prof. Saulo Teruo Takami)

Num clássico trabalho publicado em 1967, o geógrafo brasileiro Aziz Nacib Ab'Saber caracterizou seis grandes domínios morfoclimáticos, apresentados no mapa ao lado, cujas áreas estão relacionadas a regiões climatobotânicas, áreas geopedológicas, províncias fitogeográficas e regiões hidrológicas particularmente bem definidas.

Cada quadro na legenda, de 1 a 6, no mapa, representa um domínio morfoclimático. Numere as caracterizações abaixo, estabelecendo sua correspondência com a legenda do mapa.



Fonte: adaptado AB'SABER, A.N. Domínios morfoclimáticos e províncias fitogeográficas do Brasil, *Revista Orientação*, Instituto de Geografia da Universidade de São Paulo (IGEOG/USP), n. 3, p. 45-48, 1967

Cada quadro na legenda, de 1 a 6, no mapa, representa um domínio morfoclimático. Numere as caracterizações abaixo, estabelecendo sua correspondência com a legenda do mapa.

( ) Domínio dos planaltos de araucárias, com predomínio de drenagens perenes e solos diversificados.

( ) Domínio dos chapadões recobertos por cerrados e penetrados por florestas de galerias, composto por planaltos de estrutura complexa, capeados ou não por lateritas de cimeira, planaltos sedimentares com vertentes em rampas suaves, drenagens espaçadas pouco ramificadas.

( ) Domínio das terras baixas florestadas com planícies de inundação labirínticas e/ou meândricas, tabuleiros extensos e morros baixos e arredondados nas áreas cristalinas adjacentes, terraços de cascalhos e/ou laterita, rios com elevada carga de sedimentos e drenagens perenes.

( ) Domínio das depressões interplanálticas semiáridas, revestido por diferentes tipos de caatingas, apresenta fraca decomposição das rochas com frequentes afloramentos, chãos pedregosos e drenagens intermitentes.

( ) Domínio das pradarias mistas, coxilhas extensivas, grandes matas subtropicais, apresenta fraca decomposição das rochas e presença de banhados.

( ) Domínio dos mares de morros florestados, apresenta fortíssima e generalizada decomposição de rochas, densas drenagens perenes, extensiva mamelonização.

Assinale a alternativa que apresenta a numeração correta, de cima para baixo.

a) 5 – 2 – 1 – 4 – 6 – 3.

b) 1 – 4 – 5 – 2 – 6 – 3.

c) 1 – 2 – 6 – 5 – 3 – 4.

d) 5 – 6 – 1 – 4 – 3 – 2.

e) 3 – 4 – 6 – 5 – 1 – 2.

## **20 – (UFPR 2008 – Vegetação – Prof. Saulo Teruo Takami)**

"Uma dificuldade quando se divide um território em paisagens naturais é que os limites dos elementos que as constituem (clima, relevo, vegetação, etc.) não são coincidentes. Outra dificuldade é que não existe uma regra geral para fazer a divisão, pois não há um elemento que determine os outros, definindo todo o conjunto. Atualmente costuma-se utilizar a expressão 'domínio morfoclimático' no lugar de 'paisagem natural', sendo que o Brasil pode ser dividido em seis domínios, além das áreas de transição: Amazônico, Cerrado, Mares de Morros, Caatinga, Araucária e Pradarias.

(Adaptado de VESENTINI, J. W. "Brasil - sociedade e espaço: geografia do Brasil". 28a ed. SP: Ática, 1998, p. 270-280.)

Com base no texto e nos conhecimentos de Geografia, assinale a alternativa INCORRETA.

a) Área de transição é aquela cujas espécies vegetais são singulares, não classificáveis como pertencentes a qualquer dos domínios. Assim, esse conceito serve para cobrir lacunas na divisão.

b) Dentro de um domínio podem ser encontradas áreas com paisagens próprias de outro domínio, devido a fatores de exceção, como uma área de solo menos fértil ou com maior altitude.

c) A estrutura geológica não é relevante na definição dos domínios, porque não há homogeneidade dessa característica dentro de cada um deles.

d) A vegetação é utilizada para nomear a maioria dos domínios porque é determinada pelo relevo e pelo clima, sendo portanto uma boa síntese dos elementos morfoclimáticos do domínio.

e) Os processos naturais que dão origem aos domínios morfoclimáticos são indiferentes às divisões políticas do espaço. As Pradarias, por exemplo, recobrem também parte do Uruguai e da Argentina.

**21 – (UFPR 2004 – Vegetação – Prof. Saulo Teruo Takami)**

"No cinturão de máxima diversidade biológica do planeta (...) a Amazônia se destaca pela extraordinária continuidade de suas florestas, pela ordem de grandeza de sua principal rede hidrográfica e pelas sutis variações de seus ecossistemas."

(AB'SABER, A. "Os domínios da natureza no Brasil: potencialidades paisagísticas". São Paulo: Ateliê Editorial, 2003.)

Sobre a Amazônia, é correto afirmar:

01) A Amazônia, domínio das florestas ombrófilas (pluviais), tem como um dos seus limites naturais a porção oriental dos Andes e ocupa áreas da Venezuela, Colômbia, Equador, Peru e Bolívia, além do Brasil.

02) A presença da floresta prende-se, prioritariamente, à alta incidência de energia solar, à entrada de massas de ar úmido e à baixa amplitude térmica, determinadas pela sua posição geográfica.

04) O regime do rio Amazonas, principal eixo da rede hidrográfica da Amazônia, é predominantemente pluvial, embora suas nascentes estejam relacionadas ao regime nival.

08) Devido ao intenso desmatamento que se verifica na Amazônia, a floresta está se restringindo às proximidades dos grandes rios, ou seja, está sendo transformada em florestas-de-galeria.

16) Durante o período de cheias, a floresta amazônica permanece inundada em praticamente toda a sua extensão.

**22 – (UNESP 2014.Inverno – Vegetação – Prof. Saulo T. Takami)**

Mata de terra firme, mata de várzea e igapó são formações vegetais típicas deste bioma. Em razão do processo de uso e ocupação do território brasileiro e das ações dirigidas à preservação dos recursos naturais realizadas nas últimas décadas, este bioma constitui-se também naquele que guarda as maiores extensões de floresta nativa no Brasil, ainda que seu desmatamento não tenha sido completamente cessado. O texto refere-se ao bioma:

a) Cerrado.

b) Mata Atlântica.

c) Pampa.

- d) Caatinga.
- e) Amazônico.

**23 – (UNESP 2014 – Vegetação – Prof. Saulo T. Takami)**

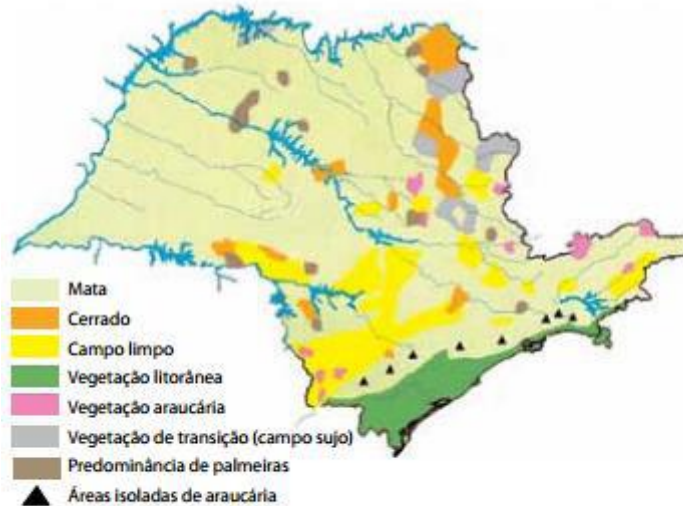
A extração de madeira, especialmente do pau-brasil, os ciclos do açúcar e café e o desmatamento para instalação de indústrias são eventos de nossa história que contribuíram para a degradação desse bioma.

O texto refere-se ao bioma

- a) Mata Atlântica.
- b) Caatinga.
- c) Cerrado.
- d) Pantanal.
- e) Floresta Amazônica.

**24 – (UNESP 2012.Inverno – Vegetação – Prof. Saulo T. Takami)**

Analise o mapa, que representa a cobertura vegetal primitiva do estado de São Paulo.



(Adler Viadana. *A teoria dos refúgios florestais aplicada ao estado de São Paulo*, 2002. Adaptado.)

Considerando que a distribuição dos domínios vegetais varia conforme as condições ambientais do planeta (temperatura, disponibilidade de água em estado líquido etc.) em cada era geológica, é possível afirmar que, no estado de São Paulo,

(A) a cobertura vegetal primitiva não foi diretamente influenciada pelas variações climáticas ocorridas no planeta.



(B) a cobertura vegetal primitiva era caracterizada pela homogeneidade, visto que a vegetação de mata cobria toda área compreendida hoje pelo estado.

(C) a presença de áreas onde predominavam o domínio vegetal dos cerrados sinaliza a existência de temperaturas mais baixas durante a era geológica anterior à atual.

(D) condicionantes ambientais locais, como relevo, clima e disponibilidade hídrica, influenciaram na presença de domínios vegetais cuja principal área de incidência não se encontra no estado, como é o caso da vegetação de cerrado e de araucária.

(E) a presença da vegetação de cerrados, de araucária e de palmeiras é prova de que a interferência humana sobre a distribuição da vegetação natural no estado vem das primeiras eras geológicas.

**25 – (UNESP 2010.Inverno – Vegetação – Prof. Saulo T. Takami)**

O pau-brasil foi a primeira matéria tintorial vinda da América a ser comercializada na Europa [...] A exploração do pau-brasil é reconhecida como o primeiro ciclo econômico da história do Brasil. [...] Foi explorado pelas maiores potências comerciais de então (portugueses, franceses, holandeses e ingleses, entre outros). [...] Em 1501, dom Manuel declarou o pau-brasil monopólio da Coroa portuguesa. [...] Embora tenha sido oficialmente designado como espécie em perigo de extinção, o pau-brasil continua sendo alvo de comércio ilegal e também avança incessantemente o desmatamento de seu hábitat natural. [...] A redução da área original é o fator que mais coloca em risco a sobrevivência do pau-brasil, implacavelmente devastada ao longo dos últimos 500 anos.

(Eduardo Bueno. Pau-Brasil, 2002. Adaptado.)

O hábitat natural do pau-brasil é o bioma

(A) Amazônico.

(B) Cerrado.

(C) Mata Atlântica.

(D) Caatinga.

(E) Pantanal.

**26 – (UNESP 2008.Inverno – Vegetação – Prof. Saulo T. Takami)**

Constitui um bioma brasileiro que se estendia originalmente por uma área de dois milhões de km<sup>2</sup>, hoje restam apenas 20% desse total. Este bioma apresenta solo deficiente em nutrientes e rico em ferro e alumínio, abriga plantas de aparência seca, entre arbustos esparsos e gramíneas e um tipo mais denso de vegetação,

de formação florestal. Estima-se que 10 mil espécies de vegetais, 837 de aves e 161 de mamíferos vivam ali. Essa riqueza biológica, porém, é seriamente afetada pela caça e pelo comércio ilegal. Este bioma é o sistema ambiental brasileiro que mais sofreu alteração com a ocupação humana.

(www.portalbrasil.net. Acessado em 28 abr. 2014. Adaptado.)

O bioma brasileiro a que o texto faz referência é:

- a) Campos.
- b) Floresta latifoliada.
- c) Caatinga.
- d) Cerrado.
- e) Floresta equatorial.

**27 – (4º Simulado UNESP – Vegetação – Prof. Saulo T. Takami)**

Os biomas são reflexos da vegetação. Nesse sentido, as características se adequam as condições de temperatura e umidade, fazendo com que a fisiografia tenha aspectos únicos em relação ao porte, às raízes, ao solo, as folhas etc. Assim, em qual bioma podemos encontrar esciófila:

- a) Estepe e Pradaria.
- b) Savana e Cerrado.
- c) Amazônia e Mata Atlântica.
- d) Caatinga e Cerrado.
- e) Vegetação Mediterrânea e Floresta Temperada.

**28 – (5º Simulado UNESP – Vegetação – Prof. Saulo T. Takami)**



A fotografia diz respeito a um domínio morfoclimático. Nesse sentido, assinale a alternativa que aponte seu nome, o tipo de folha, o tipo de solo e onde encontramos.

- a) Mata de Araucárias, folhas aciculifoliadas, solo tipo brunizem, encontrada em toda Região Sul.
- b) Mata de Araucárias, folhas aciculifoliadas, solo de terra roxa, encontrada nas regiões serranas do Sudeste.
- c) Mata Atlântica, folhas perenifólias, solo tipo brunizem, encontrada no Paraná.
- d) Mata Atlântica, folha aciculifoliada, solo de terra roxa, encontrada no Sul do estado de São Paulo.
- e) Mata de Araucária, folhas caducifólias, latossolo, encontrada em Santa Catarina.

**29 – (UNICAMP 2014 – Vegetação – Prof. Saulo T. Takami)**

Assinale a alternativa que indica corretamente a localização e uma característica predominante dos domínios morfoclimáticos do Cerrado, da Caatinga e dos Mares de Morros.



- a) 1, Cerrado, com clima subtropical; 2, Caatinga, com rios perenes; 3, Mares de Morros, com vegetação do tipo savana estépica.
- b) 1, Caatinga, com clima semiárido; 2, Mares de Morros, com mata atlântica; 3, Cerrado, com vegetação do tipo savana.
- c) 1, Caatinga, com clima tropical de altitude; 2, Mares de Morros, com rios intermitentes; 3, Cerrado, com mata de araucária.
- d) 1, Cerrado, com vegetação do tipo savana; 2, Caatinga, com clima semiárido; 3, Mares de Morros, com mata atlântica.

**30 – (1º Simulado Unicamp – Vegetação – Prof. Saulo T. Takami)**

Na década de 1960, Ab'Sáber cunhou o conceito de Domínio Morfoclimático e Fitogeográfico para identificar os domínios naturais brasileiros. Cada domínio é um conjunto cuja ordem de grandeza espacial que pode variar de centenas de

milhares a milhões de quilômetros quadrados, constituído por um complexo relativamente homogêneo de elementos da natureza, tais como feições do relevo, tipos de solo, cobertura vegetação, climas e hidrografia que influenciam uns aos outros, gerando equilíbrios ecológicos peculiares.

UNESP/REDEFOR. A Natureza na Formação Territorial do Brasil. 2011. Disponível em: <[https://acervodigital.unesp.br/bitstream/123456789/438/7/geo\\_m3d5\\_tm05.pdf](https://acervodigital.unesp.br/bitstream/123456789/438/7/geo_m3d5_tm05.pdf)>. Acesso em 02 de mar. de 2020.

Quais domínios morfoclimáticos e faixas de transição podemos encontrar no estado de São Paulo?

- a) Mata Atlântica, Mangue, Restinga, Cerrado e Araucária.
- b) Mata Atlântica, Mangue, Restinga, Cerrado e Pampa.
- c) Mata Atlântica, Manguezal, Vegetação Litorânea, Cerrado e Campos.
- d) Mata Atlântica, Manguezal, Vegetação Litorânea, Mata dos Cocais e Araucária.

01-a / 02-e / 03-e / 04-a / 05-d / 06-b / 07-d / 08-c / 09-b / 10-a / 11-a / 12-b / 13-e / 14-a / 15-b / 16-d / 17-b / 18-b / 19-a / 20-a / 21-7 / 22-e / 23-a / 24-d / 25-c / 26-d / 27-c / 28-b / 29-d / 30-a

### **01 – (ENEM 2017 – Vegetação – Prof. Saulo Teruo Takami)**

Ao destruir uma paisagem de árvores de troncos retorcidos, folhas e arbustos ásperos sobre os solos ácidos, não raro laterizados ou tomados pelas formas bizarras dos cupinzeiros, essa modernização lineariza e aparentemente não permite que se questione a pretensão modernista de que a forma deve seguir a função.

HAESBAERT, R. "Gaúchos" e baianos no "novo" Nordeste: entre a globalização econômica e a reinvenção das identidades territoriais. In: CASTRO, I. E.; GOMES, P. C. C.; CORRÊA, R, L. (Org.). Brasil: questões atuais da reorganização do território. Rio de Janeiro: Bertrand Brasil, 2008.

O processo descrito ocorre em uma área biogeográfica com predomínio de vegetação

- a) tropófila e clima tropical.
- b) xerófila e clima semiárido.
- c) hidrófila e clima equatorial.
- d) aciculifoliada e clima subtropical.
- e) semidecíduo e clima tropical úmido.

### **Comentários**

“truncos retorcidos” e “folhas e arbustos ásperos sobre os solos ácidos” apontam para o Cerrado.

**Gabarito:** a

### **02 – (ENEM 2016 – Vegetação – Prof. Saulo Teruo Takami)**

O bioma Cerrado foi considerado recentemente um dos 25 hotspots de biodiversidade do mundo segundo uma análise em escala mundial das regiões biogeográficas sobre áreas globais prioritárias para conservação. O conceito de hotspot foi criado tendo em vista a escassez de recursos direcionados para conservação, com o objetivo de apresentar os chamados “pontos quentes”, ou seja, locais para os quais existe maior necessidade de direcionamento de esforços, buscando evitar a extinção de muitas espécies que estão altamente ameaçadas por ações antrópicas.

PINTO, PP; DINIZ-FILHO, J. A. F. In: ALMEIDA, M. G. (Org.). Tantos cerrados: múltiplas abordagens sobre a biogeodiversidade e singularidade Cultural Goiânia: Vieira, 2005 (adaptado)

A necessidade desse tipo de ação na área mencionada tem como causa a

- a) intensificação da atividade turística.
- b) implantação de parques ecológicos.
- c) exploração dos recursos minerais.
- d) elevação do extrativismo vegetal.
- e) expansão da fronteira agrícola.

### **Comentários**

O Cerrado está sendo devastado principalmente pela atividade bovina e a soja.

**Gabarito:** e

### **03 – (ENEM 2015 – Vegetação – Prof. Saulo Teruo Takami)**

Algumas regiões do Brasil passam por uma crise de água por causa da seca. Mas, uma região de Minas Gerais está enfrentando a falta de água no campo tanto em tempo de chuva como na seca. As veredas estão secando no norte e no noroeste mineiro. Ano após ano, elas vêm perdendo a capacidade de ser a caixa-d'água do grande sertão de Minas.

VIEIRA, C. Degradação do solo causa perda de fontes de água de famílias de MG. Disponível em: <http://g1.globo.com>. Acesso em: 1 nov. 2014

As veredas têm um papel fundamental no equilíbrio hidrológico dos cursos de água no ambiente do Cerrado, pois

- a) colaboram para a formação da vegetação xerófila
- b) formam os leques aluviais nas planícies das bacias
- c) fornecem sumidouro para as águas de recarga da bacia.
- d) contribuem para o aprofundamento dos talvegues à jusante.
- e) constituem um sistema represador da água na chapada.

### **Comentários**

As veredas ocorrem em matas galerias e é caracterizada por solo hidromórficos. Portanto, a água fica parada nessas regiões.

**Gabarito:** e

### **04 – (ENEM 2013 – Vegetação – Prof. Saulo Teruo Takami)**

Então, a travessia das veredas sertanejas é mais exaustiva que a de uma estepe nua. Nesta, ao menos, o viajante tem o desafogo de um horizonte largo e a perspectiva das planuras francas. Ao passo que a outra o afoga; abrevia-lhe o olhar; agride-o e estonteia-o; enlaça-o na trama espinescente e não o atrai; repulsa-o com as folhas urticantes, com o espinho, com os gravetos estalados em lanças, e desdobra-se-lhe na frente léguas e léguas, imutável no aspecto desolado; árvore sem folhas, de galhos estorcidos e secos, revoltos, entrecruzados, apontando rijamente no espaço ou estirando-se flexuosos pelo solo, lembrando um bracejar imenso, de tortura, da flora agonizante...

CUNHA, E. Os sertões. Disponível em: <http://pt.scribd.com>. Acesso em: 2 jun. 2012.

Os elementos da paisagem descritos no texto correspondem a aspectos biogeográficos presentes na

- A) composição de vegetação xerófila.
- B) formação de florestas latifoliadas.
- C) transição para mata de grande porte.
- D) adaptação à elevada salinidade.
- E) homogeneização da cobertura perenifólia.

### **Comentários**

“veredas”, “trama espinescente”, “espinhos” e “Os Sertões” apontam para o xeromorfismo.

**Gabarito: a**

**05 – (ENEM 2011 – Vegetação – Prof. Saulo Teruo Takami)**



A imagem retrata a araucária, árvore que faz parte de um importante bioma brasileiro que, no entanto, já foi bastante degradado pela ocupação humana. Uma das formas de intervenção humana relacionada à degradação desse bioma foi

- a) o avanço do extrativismo de minerais metálicos voltados para a exportação na região Sudeste.
- b) a contínua ocupação agrícola intensiva de grãos na região Centro-Oeste do Brasil.
- c) o processo de desmatamento motivado pela expansão da atividade canieira no Nordeste brasileiro.
- d) o avanço da indústria de papel e celulose a partir da exploração da madeira, extraída principalmente no Sul do Brasil.
- e) o adensamento do processo de favelização sobre áreas da Serra do Mar na região Sudeste.

**Resolução**

É importante lembrar que a maior concentração de araucária encontra-se no Sul. Além disso, a madeira é utilizada no setor moveleiro, de papel e de celulose.

**Gabarito: d**



**06 – (4º Simulado Inédito ENEM – Vegetação – Prof. Saulo Teruo Takami)**

Considere o trecho a seguir:

A Taiga ou floresta boreal é um bioma formado principalmente por pinheiros, por isso também é chamado de Floresta de Coníferas. Localiza-se no hemisfério norte do planeta, abrangendo a Ásia (Sibéria e Japão), América do Norte (Alasca, Canadá e sul da Groenlândia) e Europa (parte da Noruega e Suécia). O clima nessa região é caracterizado por inverno muito frio, com temperaturas que chegam a -50° C.



Taiga ou Floresta Boreal, na Sibéria (Rússia). Foto: Daniel Prudek / Shutterstock.com.

Podemos encontrar uma vegetação semelhante a Taiga no Brasil nas regiões:

- a) Norte e Nordeste.
- b) Sul e Sudeste.
- c) Centro-oeste e Sul.
- d) Sudeste e Norte.
- e) Centro-Sul

**Resolução**

O bioma brasileiro que mais se assemelha a Taiga é a Araucária. Encontrada em toda Região Sul e nas regiões serranas do Sudeste.

**Gabarito:** b

**07 – (FUVEST 2016 – Vegetação – Prof. Saulo Teruo Takami)**

O mapa representa um dos possíveis trajetos da chamada Ferrovia Transoceânica, planejada para atender, entre outros interesses, ao transporte de produtos agrícolas e de minérios, tornando as exportações possíveis tanto pelo Oceano Atlântico quanto pelo Oceano Pacífico.



Revista Agro DBO. São Paulo, junho de 2015.

Considerando-se o trajeto indicado no mapa e levando em conta uma sobreposição aos principais Domínios Morfoclimáticos da América do Sul e as faixas de transição entre eles, definidos pelo geógrafo Aziz Ab'Sáber, pode-se identificar a seguinte sequência de Domínios, do Brasil ao

Peru:

- a) Chapadões Florestados, Cerrados, Caatingas, Pantanal, Andes Equatoriais.
- b) Mares de Morros, Pantanal, Chaco Central, Andes Equatoriais.
- c) Chapadões Florestados, Chaco Central, Cerrados, Punas.
- d) Mares de Morros, Cerrados, Amazônico, Andes Equatoriais.
- e) Mares de Morros, Cerrados, Caatingas, Amazônico, Punas.

**Comentários**

Os Mares de Morros ocupam uma enorme faixa no litoral brasileiro, indo em direção ao interior, temos o Cerrado, no Norte temos a Amazônia e, por último, os Andes Equatoriais no Peru.

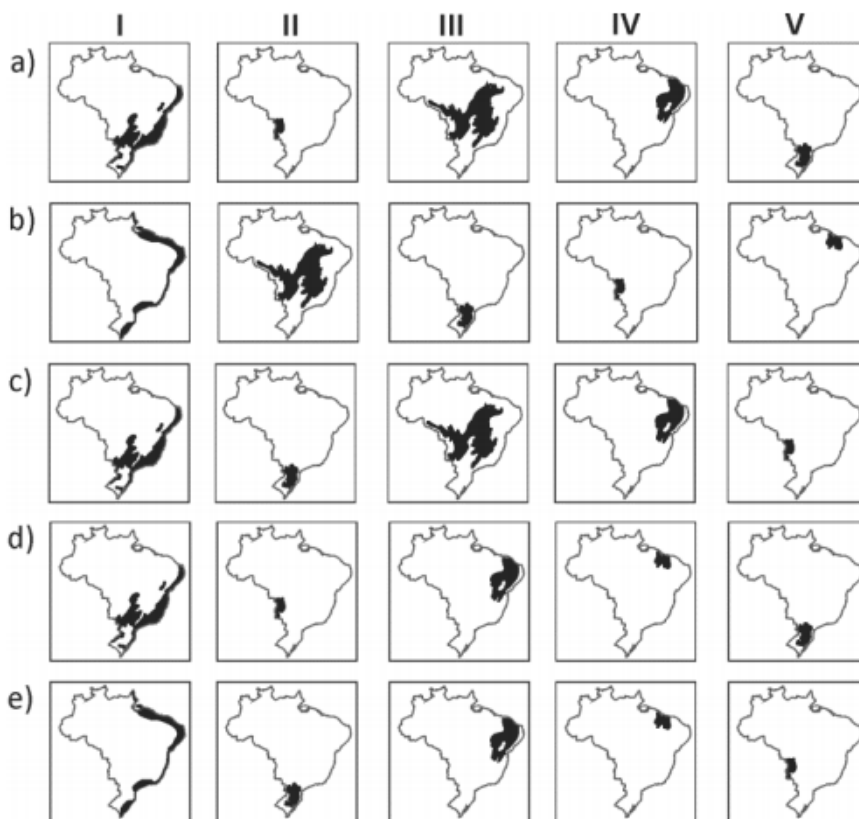
**Gabarito:** d

**08 – (FUVEST 2014 – Vegetação – Prof. Saulo Teruo Takami)**

Estas fotos retratam alguns dos tipos de formação vegetal nativa encontrados no território nacional.



Correlacione as formações vegetais retratadas nas fotos às áreas de ocorrência indicadas nos mapas abaixo.



**Comentários**

A imagem II é o domínio das araucárias, vegetação típica do Sul do Brasil, dessa maneira, ou é a alternativa “c” ou a “e”. A imagem I pode gerar dúvida, então, é melhor analisar a III. O Cerrado ocupa a região central do nosso país.

**Gabarito: c**

**09 – (FUVEST 2008 – Vegetação – Prof. Saulo Teruo Takami)**



Fonte: Adaptado de IBGE, 2002.

O mapa acima representa os prováveis limites das formações vegetais de parte do território brasileiro à época do descobrimento.

As formações vegetais e o relevo do perfil F – G no mapa estão corretamente representados em:





### Comentários

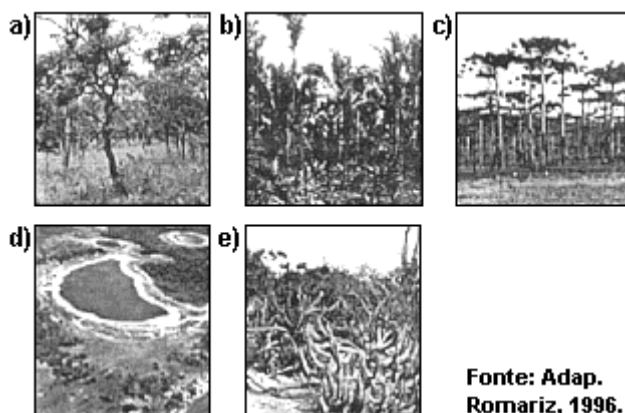
- a) Incorreta. A Mata dos Cocais é específica da sub-região nordestina denominada Meio-Norte.
- b) Correta. O perfil F-G inicia-se com os Planaltos Residuais Norte-Amazonicos com a Floresta Amazônica.
- c) Incorreta. O perfil não condiz com a estrutura de relevo da região, percebe-se que não se inicia em uma área de planalto.
- d) Incorreta. O perfil não condiz com a estrutura de relevo da região, percebe-se que não se inicia em uma área de planalto.
- e) Incorreta. O perfil não condiz com a estrutura de relevo da região, percebe-se que não se inicia em uma área de planalto.

**Gabarito:** b

### 10 – (FUVEST 2002 – Vegetação – Prof. Saulo Teruo Takami)

Identifique, entre as fotos a seguir, aquela que melhor corresponde a aspectos relativos à VEGETAÇÃO, na paisagem descrita por Guimarães Rosa em "Grande sertão: veredas".

"Entre os currais e o céu, tinha só um gramado limpo e uma restinga de cerrado, de onde descem borboletas brancas..."



**Fonte:** Adap.  
Romariz, 1996.

## Comentários

A foto da alternativa “a” remete ao Cerrado.

**Gabarito:** a

### 11 – (FUVEST 2002 – Vegetação – Prof. Saulo Teruo Takami)

Considerando-se as regiões assinaladas, indique a alternativa que apresenta suas principais características.



	Vegetação original	Exploração econômica	Problema ambiental
I	Mata Atlântica	Pecuária semi-intensiva	Intensificação dos processos erosivos
II	Cerrado	Agroindústria canavieira	Poluição hídrica e do solo
III	Cerrado	Pecuária intensiva	Chuvas ácidas
IV	Mata Atlântica	Ecoturismo	Perda da diversidade biológica

A alternativa que indica as características corretas é

- a) I e II.
- b) I e III.
- c) II e III.
- d) II e IV.
- e) III e IV.

## Comentários

I. Correto. A Mata Atlântica se estende até o Oeste Paulista.

II. Correto. O Aquífero Guarani é muito poluído nessa área.

III. Incorreto. É Mata Atlântica.

IV. Incorreto. O ecoturismo não é a principal característica.

**Gabarito:** a

**12 – (FUVEST 2000 – Vegetação – Prof. Saulo Teruo Takami)**

"Estou enfiado na lama

É um bairro sujo

Onde os urubus têm casas

E eu não tenho asas

Mas estou aqui em minha casa

Onde os urubus têm asas

Vou pintando, segurando as paredes do mangue do meu quintal..."

("Manguetown", Chico Science).

Os mangues estendem-se desde o Amapá até Santa Catarina, Esse ecossistema

I. desenvolve-se nos litorais protegidos de ondas e na desembocadura de rios.

II. apresenta somente plantas adaptadas ao excesso de luminosidade.

III. tem solo salino, pelo alagamento durante a maré cheia.

IV. é área de procriação de várias espécies pela alta porcentagem de matéria orgânica.

V. sofre degradação pela instalação de indústrias e pela urbanização.

Está correto apenas o que se afirma em

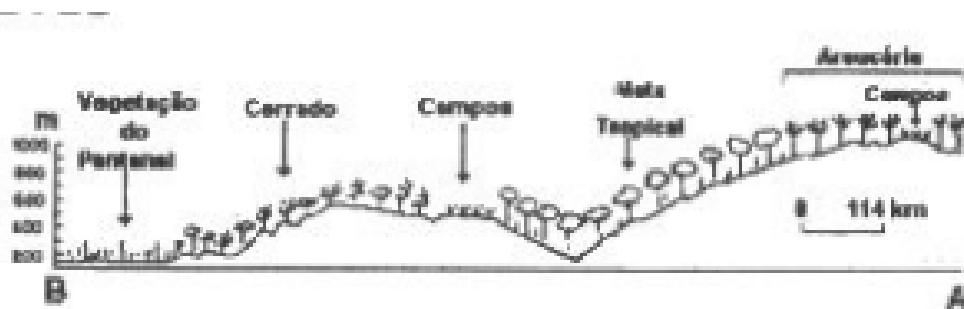
- a) I, II e III.
- b) I, III, IV e V.
- c) I, III e V.
- d) II, III, IV e V.
- e) III, IV e V.

**Comentários**

Cuidado com a palavra "somente" muitas espécies vivem nas sombras.

**Gabarito:** b

**13 – (FUVEST 1996 – Vegetação – Prof. Saulo Teruo Takami)**





Este Perfil representa as formas de relevo e a cobertura vegetal primitiva que seriam vistas num trajeto, em linha reta, entre as cidades brasileiras A e B. Elas são, respectivamente,

- a) Florianópolis e Cuiabá
- b) Campos do Jordão e Cuiabá
- c) Curitiba e campo grande
- d) Campos do Jordão e Corumbá
- e) Curitiba e Corumbá

### **Comentários**

- A) Incorreta. Florianópolis por ser uma cidade litorânea apresenta vegetação litorânea.
- B) Incorreta. Cuiabá apresenta vegetação de Floresta Amazônica.
- C) Incorreta. Campo Grande está na região de vegetação de campos.
- D) Incorreta. Campos do Jordão está na área de vegetação de Mata Tropical.
- E) Correta. Curitiba está na área de vegetação de Araucária e Corumbá apresenta vegetação do Pantanal.

**Gabarito:** e

### **14 – (FUVEST 1992 – Vegetação – Prof. Saulo Teruo Takami)**

Os rios são perenes e as chuvas bem distribuídas durante o ano. Possui tanto solos ácidos e pobres em minerais, como manchas de terra roxa bastante exploradas pela agricultura. A floresta aciculifoliada (coníferas), característica desse domínio, foi profundamente alterada pela ocupação humana.

O texto corresponde ao seguinte domínio morfoclimático:

- a) Araucária: planaltos subtropicais com araucária.
- b) Cerrado: chapadões tropicais interiores com cerrados e florestas galerias.
- c) Pradarias: coxilhas subtropicais com pradarias mistas
- d) Mares de Morros: áreas mamelonares tropicais-atlânticas florestadas.
- e) Amazônico: terras baixas florestadas equatoriais.

### **Comentários**

- A) Correta. Floresta de coníferas são típicas de climas mais frios, um exemplo são as Araucárias.

- B) Incorreta. Não há vegetação aciculifoliada nas florestas galerias.
- C) Incorreta. Pradarias tem o predomínio de vegetação rasteira.
- D) Incorreta. Nas áreas tropicais não há o predomínio de vegetação aciculifoliada.
- E) Incorreta. No domínio Amazônico há o predomínio de vegetação latifoliada.

**Gabarito:** a

**15 – (FUVEST 1988 – Vegetação – Prof. Saulo Teruo Takami)**



Domínio sujeito a climas tropicais úmidos, com forte decomposição das rochas cristalinas e submetido atualmente a um conjunto expressivo de processos erosivos, desencadeados ou acelerados pelas atividades humanas. Corresponde, no mapa, ao setor identificado pelo número:

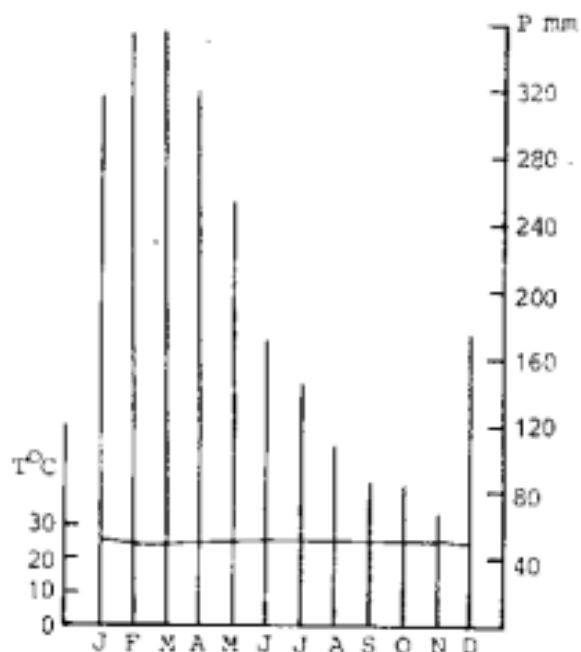
- A) 1.
- B) 2.
- C) 3.
- D) 4.
- E) 5.

**Comentários**

- A) Incorreta. A região 1 tem o clima subtropical.
- B) Correta. O clima tropical úmido ocorre no litoral do país, área de forte urbanização, o que provoca uma aceleração no processo erosivo.
- C) Incorreta. Na região 3 o clima é mais seco por influência da continentalidade.
- D) Incorreta. A região 4 corresponde a área mais seca do país.
- E) Incorreta. A região 5 corresponde ao clima equatorial e tem uma concentração populacional pequena.

Gabarito: b

16 – (FUVEST 1986 – Vegetação – Prof. Saulo Teruo Takami)



Dentre os domínios morfo-climáticos brasileiros, apresenta as condições termo-pluviométricas registradas no gráfico?

- A) domínio das pradarias.
- B) domínio das caatingas.
- C) domínio do cerrado.
- D) domínio da floresta amazônica.
- E) domínio das araucárias.

### Comentários

- A) Incorreta. No domínio das pradarias há maior amplitude térmica.
- B) Incorreta. O domínio da caatinga é mais seco portanto, apresenta chuvas irregulares e escassas durante o ano.
- C) Incorreta. O cerrado apresenta uma variação entre períodos úmidos e períodos secos.
- D) Correta. Baixa amplitude térmica e grande pluviosidade.
- E) Incorreta. Domínio das araucárias apresenta temperaturas mais baixas.

Gabarito: d

**17 – (FUVEST 1982 – Vegetação – Prof. Saulo Teruo Takami)**



Com base no mapa acima, que retrata os grandes quadros naturais do Brasil, responda às questões 302 e 303.

As áreas assinaladas com as letras A, B e C correspondem, respectivamente, aos domínios

A) das terras baixas da Amazônia; dos mares de morros florestados; das depressões semi-áridas do Nordeste.

B) dos planaltos com cerrados e florestas-galerias; das depressões interplanálticas semi-áridas do Nordeste; do planalto das araucárias.

C) das pradarias do sudoeste do Rio Grande do Sul; do planalto das araucárias; das depressões do Nordeste.

D) das terras baixas da Amazônia; dos mares de morros florestados; das pradarias do Rio Grande do Sul.

E) dos planaltos com cerrados e florestas-galerias; das depressões semi-áridas do Nordeste; das pradarias do sudoeste do Rio Grande do Sul.

**Comentários**

A) Incorreta. A letra A não pode corresponder ao domínio da Amazônia.

B) Correta. A letra A corresponde a área de planaltos, B corresponde ao domínio do Nordeste e C corresponde a área de planaltos com araucárias.

C) Incorreta. A letra A não corresponde ao domínio de pradarias do Rio Grande do Sul.

D) Incorreta. A letra A não pode corresponder ao domínio da Amazônia.

E) Incorreta. A letra C não corresponde ao domínio das pradarias, essa área corresponde ao domínio das araucárias.

**Gabarito:** b

**18 – (7º Simulado FUVEST – Vegetação – Prof. Saulo)**

“As savanas da África são o exemplo clássico. Uma das mais famosas é o Serengeti, que fica localizado no Vale do Rift, entre o norte da Tanzânia e o sudoeste do Quênia. A savana africana é composta por grandes extensões de terra na África, com vegetação de savana temperada herbácea formada por capões de arbustos e árvores menores. A savana tem um clima particular devido às secas prolongadas, que podem ter uma duração de até dez meses, com elevadas temperaturas e umidade do ar desértica. Quando chega a estação das chuvas, devido às suas características, o crescimento da vegetação é extremamente acelerado, mas nestas savanas existem manadas de herbívoros pastejadores têm importante influência sobre a vegetação beneficiando as gramíneas e impedindo a regeneração de árvores. Ao cessar das chuvas, a vegetação rasteira seca com a mesma rapidez de seu crescimento, fornecendo palha de fácil combustão, desta forma favorecendo a ocorrência de incêndios espontâneos ou por ação humana, as queimadas”.

Harper, Colin R. Townsend | Michael Begon | John L. (1 de janeiro de 2009). **Fundamentos em Ecologia**. [S.l.]: Artmed Editora.

Qual domínio morfoclimático é semelhante ao bioma descrito no texto:

- a) Pantanal.
- b) Cerrado.
- c) Mares de Morros.
- d) Pradaria.
- e) Agreste.

**Resolução**

“arbustos e árvores menores”, “gramíneas” e “ocorrência de incêndio” apontam para o Cerrado.

**Gabarito:** b

**19 – (UFPR 2014 – Vegetação – Prof. Saulo Teruo Takami)**

Num clássico trabalho publicado em 1967, o geógrafo brasileiro Aziz Nacib Ab'Saber caracterizou seis grandes domínios morfoclimáticos, apresentados no mapa ao lado, cujas áreas estão relacionadas a regiões climatobotânicas, áreas

geopedológicas, províncias fitogeográficas e regiões hidrológicas particularmente bem definidas.

Cada quadro na legenda, de 1 a 6, no mapa, representa um domínio morfoclimático. Numere as caracterizações abaixo, estabelecendo sua correspondência com a legenda do mapa.



Fonte: adaptado AB'SABER, A.N. Domínios morfoclimáticos e províncias fitogeográficas do Brasil, *Revista Orientação*, Instituto de Geografia da Universidade de São Paulo (IGEOG/USP), n. 3, p. 45-48, 1967

Cada quadro na legenda, de 1 a 6, no mapa, representa um domínio morfoclimático. Numere as caracterizações abaixo, estabelecendo sua correspondência com a legenda do mapa.

( ) Domínio dos planaltos de araucárias, com predomínio de drenagens perenes e solos diversificados.

( ) Domínio dos chapadões recobertos por cerrados e penetrados por florestas de galerias, composto por planaltos de estrutura complexa, capeados ou não por lateritas de cimeira, planaltos sedimentares com vertentes em rampas suaves, drenagens espaçadas pouco ramificadas.

( ) Domínio das terras baixas florestadas com planícies de inundação labirínticas e/ou meândricas, tabuleiros extensos e morros baixos e arredondados nas áreas cristalinas adjacentes, terraços de cascalhos e/ou laterita, rios com elevada carga de sedimentos e drenagens perenes.

( ) Domínio das depressões interplanálticas semiáridas, revestido por diferentes tipos de caatingas, apresenta fraca decomposição das rochas com frequentes afloramentos, chãos pedregosos e drenagens intermitentes.

( ) Domínio das pradarias mistas, coxilhas extensivas, grandes matas subtropicais, apresenta fraca decomposição das rochas e presença de banhados.

( ) Domínio dos mares de morros florestados, apresenta fortíssima e generalizada decomposição de rochas, densas drenagens perenes, extensiva mamelonização.

Assinale a alternativa que apresenta a numeração correta, de cima para baixo.

- a) 5 – 2 – 1 – 4 – 6 – 3.
- b) 1 – 4 – 5 – 2 – 6 – 3.
- c) 1 – 2 – 6 – 5 – 3 – 4.
- d) 5 – 6 – 1 – 4 – 3 – 2.
- e) 3 – 4 – 6 – 5 – 1 – 2.

### **Comentários**

Saber quais são os domínios morfoclimáticos e as faixas de transição, suas respectivas localizações e características é fundamental para a prova. Assim, se lembrar que a legenda número 5 aponta para Araucária, eliminamos as alternativas “b”, “c” e “e”. O próximo domínio morfoclimático apresenta a palavra “cerrados”.

**Gabarito:** a

### **20 – (UFPR 2008 – Vegetação – Prof. Saulo Teruo Takami)**

"Uma dificuldade quando se divide um território em paisagens naturais é que os limites dos elementos que as constituem (clima, relevo, vegetação, etc.) não são coincidentes. Outra dificuldade é que não existe uma regra geral para fazer a divisão, pois não há um elemento que determine os outros, definindo todo o conjunto. Atualmente costuma-se utilizar a expressão 'domínio morfoclimático' no lugar de 'paisagem natural', sendo que o Brasil pode ser dividido em seis domínios, além das áreas de transição: Amazônico, Cerrado, Mares de Morros, Caatinga, Araucária e Pradarias.

(Adaptado de VESENTINI, J. W. "Brasil - sociedade e espaço: geografia do Brasil". 28a ed. SP: Ática, 1998, p. 270-280.)

Com base no texto e nos conhecimentos de Geografia, assinale a alternativa INCORRETA.

- a) Área de transição é aquela cujas espécies vegetais são singulares, não classificáveis como pertencentes a qualquer dos domínios. Assim, esse conceito serve para cobrir lacunas na divisão.
- b) Dentro de um domínio podem ser encontradas áreas com paisagens próprias de outro domínio, devido a fatores de exceção, como uma área de solo menos fértil ou com maior altitude.
- c) A estrutura geológica não é relevante na definição dos domínios, porque não há homogeneidade dessa característica dentro de cada um deles.



d) A vegetação é utilizada para nomear a maioria dos domínios porque é determinada pelo relevo e pelo clima, sendo portanto uma boa síntese dos elementos morfoclimáticos do domínio.

e) Os processos naturais que dão origem aos domínios morfoclimáticos são indiferentes às divisões políticas do espaço. As Pradarias, por exemplo, recobrem também parte do Uruguai e da Argentina.

### **Comentários**

Faixas (zonas) de transição são locais que apresentam características de 2 ou mais domínios morfoclimáticos como a Mata dos Cocais, o Pantanal, os manguezais etc.

**Gabarito:** a

### **21 – (UFPR 2004 – Vegetação – Prof. Saulo Teruo Takami)**

"No cinturão de máxima diversidade biológica do planeta (...) a Amazônia se destaca pela extraordinária continuidade de suas florestas, pela ordem de grandeza de sua principal rede hidrográfica e pelas sutis variações de seus ecossistemas."

(AB'SABER, A. "Os domínios da natureza no Brasil: potencialidades paisagísticas". São Paulo: Ateliê Editorial, 2003.)

Sobre a Amazônia, é correto afirmar:

01) A Amazônia, domínio das florestas ombrófilas (pluviais), tem como um dos seus limites naturais a porção oriental dos Andes e ocupa áreas da Venezuela, Colômbia, Equador, Peru e Bolívia, além do Brasil.

02) A presença da floresta prende-se, prioritariamente, à alta incidência de energia solar, à entrada de massas de ar úmido e à baixa amplitude térmica, determinadas pela sua posição geográfica.

04) O regime do rio Amazonas, principal eixo da rede hidrográfica da Amazônia, é predominantemente pluvial, embora suas nascentes estejam relacionadas ao regime nival.

08) Devido ao intenso desmatamento que se verifica na Amazônia, a floresta está se restringindo às proximidades dos grandes rios, ou seja, está sendo transformada em florestas-de-galeria.

16) Durante o período de cheias, a floresta amazônica permanece inundada em praticamente toda a sua extensão.

### **Comentários**

- 01. Correto. Ocupa as Guianas também.
- 02. Correto. Ela é cortada pela Linha do Equador.
- 04. Correto. Regime glacial também.
- 08. Incorreto. Até mesmo as florestas-de-galeria estão sendo derrubadas.
- 16. Incorreto. A área de várzea fica inundada.

**Gabarito:** 7

### **22 – (UNESP 2014.Inverno – Vegetação – Prof. Saulo T. Takami)**

Mata de terra firme, mata de várzea e igapó são formações vegetais típicas deste bioma. Em razão do processo de uso e ocupação do território brasileiro e das ações dirigidas à preservação dos recursos naturais realizadas nas últimas décadas, este bioma constitui-se também naquele que guarda as maiores extensões de floresta nativa no Brasil, ainda que seu desmatamento não tenha sido completamente cessado. O texto refere-se ao bioma:

- a) Cerrado.
- b) Mata Atlântica.
- c) Pampa.
- d) Caatinga.
- e) Amazônico.

### **Comentários**

“Mata de terra firme, mata de várzea e igapó” e “maiores extensões de floresta nativa no Brasil” apontam para Amazônia.

**Gabarito:** e

### **23 – (UNESP 2014 – Vegetação – Prof. Saulo T. Takami)**

A extração de madeira, especialmente do pau-brasil, os ciclos do açúcar e café e o desmatamento para instalação de indústrias são eventos de nossa história que contribuíram para a degradação desse bioma.

O texto refere-se ao bioma

- a) Mata Atlântica.
- b) Caatinga.
- c) Cerrado.

- d) Pantanal.
- e) Floresta Amazônica.

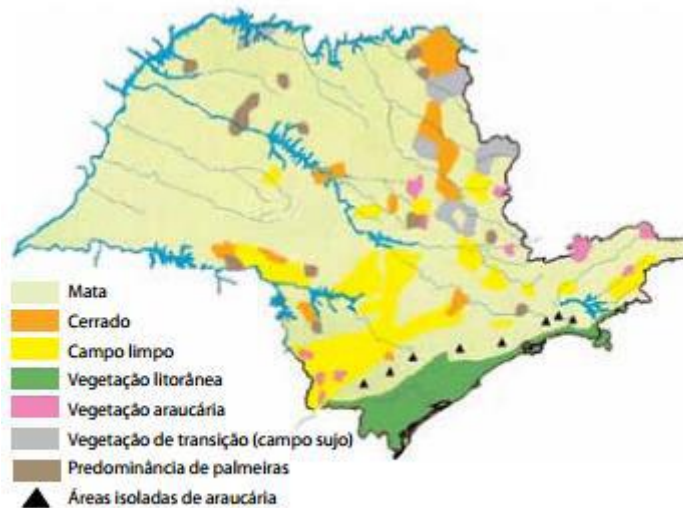
### Comentários

“pau-brasil”, “ciclos do açúcar e café” e “desmatamento para instalação de indústrias” apontam para a Mata Atlântica.

**Gabarito:** a

### 24 – (UNESP 2012.Inverno – Vegetação – Prof. Saulo T. Takami)

Analise o mapa, que representa a cobertura vegetal primitiva do estado de São Paulo.



(Adler Viadana. *A teoria dos refúgios florestais aplicada ao estado de São Paulo*, 2002. Adaptado.)

Considerando que a distribuição dos domínios vegetais varia conforme as condições ambientais do planeta (temperatura, disponibilidade de água em estado líquido etc.) em cada era geológica, é possível afirmar que, no estado de São Paulo,

- (A) a cobertura vegetal primitiva não foi diretamente influenciada pelas variações climáticas ocorridas no planeta.
- (B) a cobertura vegetal primitiva era caracterizada pela homogeneidade, visto que a vegetação de mata cobria toda área compreendida hoje pelo estado.
- (C) a presença de áreas onde predominavam o domínio vegetal dos cerrados sinaliza a existência de temperaturas mais baixas durante a era geológica anterior à atual.
- (D) condicionantes ambientais locais, como relevo, clima e disponibilidade hídrica, influenciaram na presença de domínios vegetais cuja principal área de

incidência não se encontra no estado, como é o caso da vegetação de cerrado e de araucária.

(E) a presença da vegetação de cerrados, de araucária e de palmeiras é prova de que a interferência humana sobre a distribuição da vegetação natural no estado vem das primeiras eras geológicas.

### **Comentários**

a) Incorreto. Foi influenciada, haja vista que há modificação em cada era geológica.

b) Incorreto. A legenda apresenta diferentes biomas.

c) Incorreto. A média térmica do Cerrado é elevada.

d) Correto. A principal incidência do Cerrado é no Centro-Oeste e da Araucária é no Sul.

e) Incorreto. A presença humana é recente na escala de tempo geológico.

**Gabarito:** d

### **25 – (UNESP 2010.Inverno – Vegetação – Prof. Saulo T. Takami)**

O pau-brasil foi a primeira matéria tintorial vinda da América a ser comercializada na Europa [...] A exploração do pau-brasil é reconhecida como o primeiro ciclo econômico da história do Brasil. [...] Foi explorado pelas maiores potências comerciais de então (portugueses, franceses, holandeses e ingleses, entre outros). [...] Em 1501, dom Manuel declarou o pau-brasil monopólio da Coroa portuguesa. [...] Embora tenha sido oficialmente designado como espécie em perigo de extinção, o pau-brasil continua sendo alvo de comércio ilegal e também avança incessantemente o desmatamento de seu hábitat natural. [...] A redução da área original é o fator que mais coloca em risco a sobrevivência do pau-brasil, implacavelmente devastada ao longo dos últimos 500 anos.

(Eduardo Bueno. Pau-Brasil, 2002. Adaptado.)

O hábitat natural do pau-brasil é o bioma

(A) Amazônico.

(B) Cerrado.

(C) Mata Atlântica.

(D) Caatinga.

(E) Pantanal.

## Resolução

Os portugueses chegaram na Zona da Mata Nordestina e exploraram o pau-brasil.

**Gabarito:** c

## 26 – (UNESP 2008.Inverno – Vegetação – Prof. Saulo T. Takami)

Constitui um bioma brasileiro que se estendia originalmente por uma área de dois milhões de km<sup>2</sup>, hoje restam apenas 20% desse total. Este bioma apresenta solo deficiente em nutrientes e rico em ferro e alumínio, abriga plantas de aparência seca, entre arbustos esparsos e gramíneas e um tipo mais denso de vegetação, de formação florestal. Estima-se que 10 mil espécies de vegetais, 837 de aves e 161 de mamíferos vivam ali. Essa riqueza biológica, porém, é seriamente afetada pela caça e pelo comércio ilegal. Este bioma é o sistema ambiental brasileiro que mais sofreu alteração com a ocupação humana.

(www.portalbrasil.net. Acessado em 28 abr. 2014. Adaptado.)

O bioma brasileiro a que o texto faz referência é:

- a) Campos.
- b) Floresta latifoliada.
- c) Caatinga.
- d) Cerrado.
- e) Floresta equatorial.

## Resolução

“abriga plantas de aparência seca, entre arbustos esparsos e gramíneas” aponta para o Cerrado.

**Gabarito:** d

## 27 – (4º Simulado UNESP – Vegetação – Prof. Saulo T. Takami)

Os biomas são reflexos da vegetação. Nesse sentido, as características se adequam as condições de temperatura e umidade, fazendo com que a fisiografia tenha aspectos únicos em relação ao porte, às raízes, ao solo, as folhas etc. Assim, em qual bioma podemos encontrar esciófila:

- a) Estepe e Pradaria.
- b) Savana e Cerrado.
- c) Amazônia e Mata Atlântica.

- d) Caatinga e Cerrado.
- e) Vegetação Mediterrânea e Floresta Temperada.

### Resolução

Esciófila é a espécie que possui a capacidade de viver na sombra. Típica de florestas fechadas como a Amazônia e a Mata Atlântica.

**Gabarito:** c

### 28 – (5º Simulado UNESP – Vegetação – Prof. Saulo T. Takami)



A fotografia diz respeito a um domínio morfoclimático. Nesse sentido, assinale a alternativa que aponte o seu nome, o tipo de folha, o tipo de solo e onde encontramos.

- a) Mata de Araucárias, folhas aciculifoliadas, solo tipo brunizem, encontrada em toda Região Sul.
- b) Mata de Araucárias, folhas aciculifoliadas, solo de terra roxa, encontrada nas regiões serranas do Sudeste.
- c) Mata Atlântica, folhas perenifólias, solo tipo brunizem, encontrada no Paraná.
- d) Mata Atlântica, folha aciculifoliada, solo de terra roxa, encontrada no Sul do estado de São Paulo.
- e) Mata de Araucária, folhas caducifólias, latossolo, encontrada em Santa Catarina.

## Resolução

Percebam que isso aconteceu em 2012, isto é, 4 anos antes dos Jogos Olímpicos do Rio de Janeiro. Como a Baía de Guanabara foi utilizada para certas modalidades esportivas, como canoagem, fazer a despoluição da área era mais do que necessário para que o Comitê Olímpico Internacional (COI) aceitasse a capital fluminense como sede.

**Gabarito:** b

### 29 – (UNICAMP 2014 – Vegetação – Prof. Saulo T. Takami)

Assinale a alternativa que indica corretamente a localização e uma característica predominante dos domínios morfoclimáticos do Cerrado, da Caatinga e dos Mares de Morros.



- a) 1, Cerrado, com clima subtropical; 2, Caatinga, com rios perenes; 3, Mares de Morros, com vegetação do tipo savana estépica.
- b) 1, Caatinga, com clima semiárido; 2, Mares de Morros, com mata atlântica; 3, Cerrado, com vegetação do tipo savana.
- c) 1, Caatinga, com clima tropical de altitude; 2, Mares de Morros, com rios intermitentes; 3, Cerrado, com mata de araucária.
- d) 1, Cerrado, com vegetação do tipo savana; 2, Caatinga, com clima semiárido; 3, Mares de Morros, com mata atlântica.

## Comentários

1 é o Cerrado (tropical), o 2 é a Caatinga (semiárido) e o 3 é Mares de Morros (tropical litorâneo úmido).

**Gabarito:** d



### 30 – (1º Simulado Unicamp – Vegetação – Prof. Saulo T. Takami)

Na década de 1960, Ab'Sáber cunhou o conceito de Domínio Morfoclimático e Fitogeográfico para identificar os domínios naturais brasileiros. Cada domínio é um conjunto cuja ordem de grandeza espacial que pode variar de centenas de milhares a milhões de quilômetros quadrados, constituído por um complexo relativamente homogêneo de elementos da natureza, tais como feições do relevo, tipos de solo, cobertura vegetação, climas e hidrografia que influenciam uns aos outros, gerando equilíbrios ecológicos peculiares.

UNESP/REDEFOR. A Natureza na Formação Territorial do Brasil. 2011. Disponível em: <[https://acervodigital.unesp.br/bitstream/123456789/438/7/geo\\_m3d5\\_tm05.pdf](https://acervodigital.unesp.br/bitstream/123456789/438/7/geo_m3d5_tm05.pdf)>. Acesso em 02 de mar. de 2020.

Quais domínios morfoclimáticos e faixas de transição podemos encontrar no estado de São Paulo?

- a) Mata Atlântica, Mangue, Restinga, Cerrado e Araucária.
- b) Mata Atlântica, Mangue, Restinga, Cerrado e Pampa.
- c) Mata Atlântica, Manguezal, Vegetação Litorânea, Cerrado e Campos.
- d) Mata Atlântica, Manguezal, Vegetação Litorânea, Mata dos Cocais e Araucária.

#### Comentários

- a) Correto. A Mata Atlântica se encontra ao Leste do estado, o Mangue nas regiões costeiras, a Restinga é uma vegetação litorânea, o Cerrado no Oeste paulista e a Araucária nas regiões serranas.
- b) Incorreto. O Pampa é exclusivo do Rio Grande do Sul.
- c) Incorreto. Os Campos são exclusivos do Rio Grande do Sul.
- d) Incorreto. A Mata dos Cocais se concentra no Meio Norte.

**Gabarito:** a