

Pele

- maior órgão do corpo humano

- 2 camadas de tecido

1. epiderme: mais externa; tecido epitelial estratificado

pavimentoso queratinizado — impermeável;

2. derme: camada + interna; tecido conjuntivo

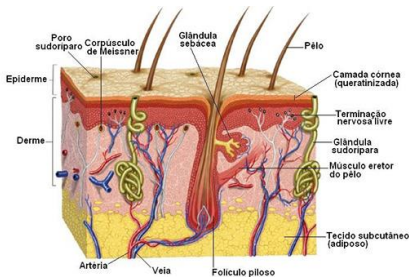
Obs: hipoderme ou tecido celular subcutâneo

- abaixo da pele

- tecido conjuntivo adiposo

- reserva energética

- isolamento térmico



EPIDERME:

- até 5 camadas

1. basal ou germinativa: mais interna, com muitas células em mitose para repor as camadas mais externas

2. espinhosa: mais espessa, com células ramificadas para adesão entre uma célula e a célula vizinha com interdigitação;

3. granulosa: células com grânulas de queratina

4. lúcida: queratina madura (amarelada)

5. Córnea: mais externa, com células mortas devido à alta queratinização — constante descamação;

CÉLULAS DA EPIDERME:

- células epiteliais: queratinócitos

- células não epiteliais: com origem em outros tecidos, que migram para a epiderme. Ex: células de Langerhans (defesa), células de Merkel (tato), melanócitos (produção de melanina).

Obs: o número de melanócitos é constante em todas as etnias.

- novos melanócitos não são fabricados no adulto

VITILIGO: autoimune: anticorpos contra os próprios melanócitos (despigmentação irreversível)

- anexos da epiderme: derivados da epiderme, encontrados na derme:

- Glândula sebácea: acinosa, sempre associada a um pelo; para produção de lipídios;
- Glândula sudorípara: tubular enovelada, não associada a pelos; para produção de suor — regulação térmica e excreção
- Fâneros: apêndices constituídos de células mortas queratinizadas;
 - pelos: formados pelos folículos pilosos para proteção térmica;
 - unhas: proteção mecânica; tato.

QUEIMADURAS:

Quanto à profundidade:

1º grau: afetam somente a epiderme que não é destruída — dor e vermelhidão.

2º grau: afeta epiderme e derme, mas ambas não são destruídas — bolhas.

3º grau: destroem a epiderme e expõem derme e/ou camadas subjacentes

4º grau: destruição total dos tecidos - carbonização