

1. ENEM 2016



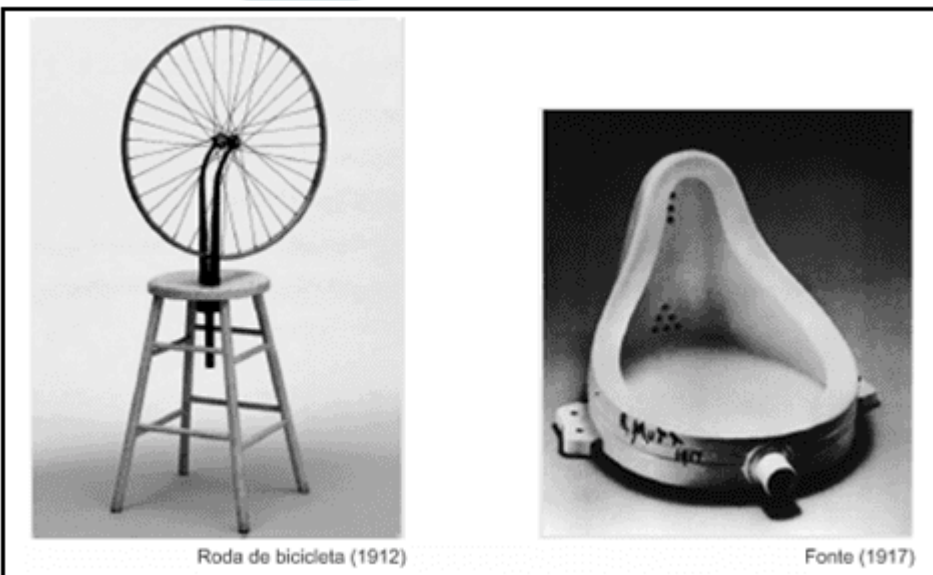
ROTELLA, M. Marilyn, 1962.

Disponível em: www.artebrasil.org.br. Acesso em: 30 maio 2016.

A técnica da *décollage*, utilizada pelo artista Mimmo Rotella em sua obra *Marilyn*, é um procedimento artístico representativo da década de 1960 por

- visar a conservação das representações e dos registros visuais.
- basear-se na reciclagem de material gráfico, contribuindo para sustentabilidade.
- encobrir o passado, abrindo caminho para novas formas de fazer plásticas, pela releitura.
- fazer conviver campos de expressão diferentes e integrar novos significados.
- abolir o trabalho manual do artista na confecção das imagens recontextualizadas.

2. ESPM 2015



Roda de bicicleta (1912)

Fonte (1917)

O autor foi o criador do Ready-made, termo criado para designar um tipo de objeto, por ele inventado, que consiste em um ou mais artigos de uso cotidiano, produzidos em massa, selecionados sem critério estético e expostos como obras de arte em espaços especializados como museus e galerias. Ao transformar qualquer objeto em obra de arte, o artista realiza uma crítica radical ao sistema da arte.

Assinale a alternativa que mencione respectivamente o nome do artista responsável pelos trabalhos apresentados na questão e o movimento artístico que adotava os procedimentos expostos no enunciado, levando muitos a exclamarem: “Isso não é arte!”

Fonte: Carol Strickland. *Arte Comentada*.

- a. Marcel Duchamp – Dadaísmo;
- b. George Braque – Expressionismo;
- c. Alberto Giacometti – Surrealismo;
- d. Henri Moore – Surrealismo;
- e. Franz Arp – Dadaísmo.

3. UERJ 2011

Andy Warhol (1928-1987) é um artista conhecido por criações que abordaram valores da sociedade de consumo; em especial, o uso e o abuso da repetição. Esses traços estão presentes, por exemplo, na obra que retrata as latas de sopa Campbell's, de 1962.



O modelo de desenvolvimento do capitalismo e o correspondente elemento da organização da produção industrial representados neste trabalho de Warhol estão apontados em:

- a. taylorismo – produção flexível
- b. fordismo – produção em série
- c. toyotismo – fragmentação da produção
- d. neofordismo – terceirização da produção

4. UNESP 2011

A peça *Fonte* foi criada pelo francês Marcel Duchamp e apresentada em Nova Iorque em 1917.



A transformação de um urinol em obra de arte representou, entre outras coisas,

- a. a alteração do sentido de um objeto do cotidiano e uma crítica às convenções artísticas então vigentes.
- b. a crítica à vulgarização da arte e a ironia diante das vanguardas artísticas do final do século XIX.
- c. o esforço de tirar a arte dos espaços públicos e a insistência de que ela só podia existir na intimidade.
- d. a vontade de expulsar os visitantes dos museus, associando a arte a situações constrangedoras.
- e. o fim da verdadeira arte, do conceito de beleza e importância social da produção artística.

5. UPE 2009

Em 1916, em plena Guerra, Marcel Duchamp lançou a obra *Roda de bicicleta*. Nem a roda servia para andar nem o banco servia para sentar. O que a obra de Duchamp anunciava?

- a. Fascínio pela tecnologia, que conduziria o homem ao progresso
- b. Apego pela ciência que produziria homens cada vez mais sábios
- c. Incentivo para se produzirem, cada vez mais, armas.
- d. Olhar mais questionador no mundo das artes
- e. Busca pela preservação dos princípios iluministas.

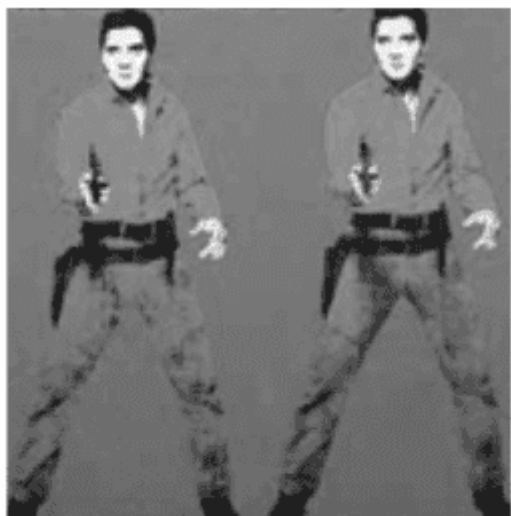
6. UNESP 2016

Essa nova sensibilidade artística, apesar de heterogênea, pode ser resumida através da atenção à forma e ao tema, assim como ao processo. A forma inclui cores saturadas, formas simples, contornos relativamente nítidos e supressão do espaço profundo. O tema

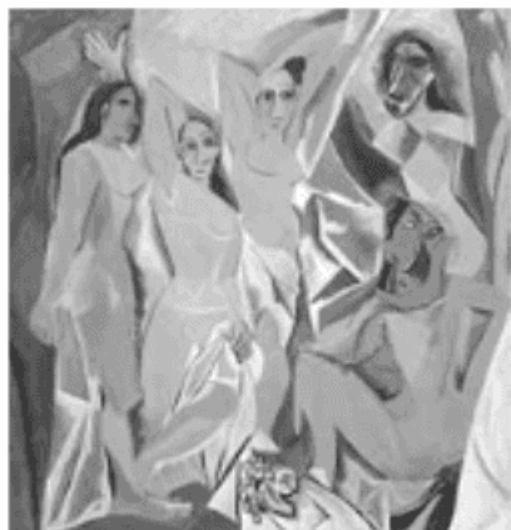
deriva de fontes preexistentes e manufaturadas para consumo de massa.

(David McCarthy. *Movimentos da arte moderna*, 2002. Adaptado.)

O comentário do historiador David McCarthy aplica-se à obra reproduzida em:



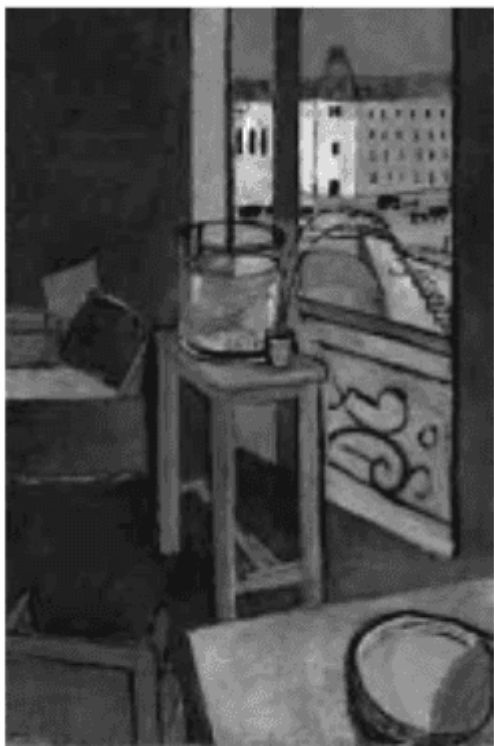
a. (Andy Warhol. *Elvis I*, 1962.)



b. (Pablo Picasso. *As senhoritas de Avignon*, 1907.)

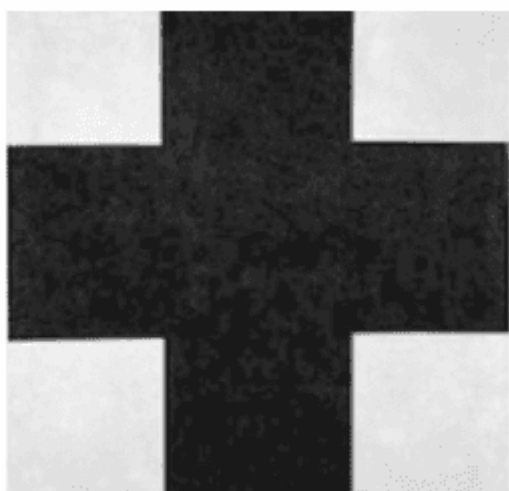


c. (Jackson Pollock. *Convergência*, 1952.)



(Henri Matisse. *Interior, jarra com peixes vermelhos*, 1914.)

d.



(Kasimir Malevitch. *Cruz negra*, 1923.)

e.

7. UEL 2009

Leia o texto, analise as figuras e responda à questão a seguir.

A conservação de alimentos é a arte de mantê-los o mais estáveis possível em suas características físicas, químicas e biológicas. Existem vários métodos para isso, entre eles, a conservação pelo frio, a irradiação e o uso de conservantes químicos.



Figura 4

(WARHOL, A. Campbell's Soup I. 1968.
Disponível em: <edu.warhol.org/>
Acesso em: 6 jul. 2008.)



Figura 5

(POPEYE. Disponível em:
<www.adrenaline.com.br>
Acesso em: 15 jun. 2008.)

Considerando as figuras e o universo da Arte Pop, é correto afirmar que:

- a. No Brasil, Antonio Dias e Wesley Duke Lee produziam obras cujos temas eram mais ingênuos e, devido ao atraso tecnológico, não utilizavam as mesmas técnicas que os americanos.
- b. A temática da Arte Pop era inspirada em imagens futuristas europeias, pois eram utilizadas as cores primárias chapadas e o traço era duro e simplificado.
- c. Os estereótipos da pintura contemporânea, além de constituírem o universo pop, atestam a influência da visualidade oriental com seus tons saturados e temática política.
- d. Apresentam um tipo de figuração própria dos meios de comunicação de massa, que, repetida inúmeras vezes, pode ser reconhecida sem ser observada.
- e. No repertório plástico dos artistas vinculados à Arte Pop, observa-se forte carga subjetiva, traduzida pelo gesto lírico-dramático cuja influência vem do expressionismo abstrato.

8. UNICAMP 2013



(Em http://www.mosesschwartz.com/images/che_original.jpg.)

A imagem acima, obra de Andy Warhol, pertence a uma série que faz referência a outros ícones do século XX. Sobre o artista e a obra é correto afirmar que:

- a. Che Guevara, Pelé e Marilyn Monroe são referências em suas áreas de atuação e foram retratados por Warhol porque o artista queria que os jovens os imitassem.
- b. O artista denunciava as ações do regime cubano, por meio da imagem de Che Guevara, ao mesmo tempo em que criticava o predomínio cultural americano, ao fazer trabalho semelhante com Marilyn Monroe
- c. A Pop Art, na qual se insere Andy Warhol, é um movimento de valorização da cultura midiática, daí sua predileção por representantes de esquerda e de minorias, como mulheres e negros.
- d. A proliferação de imagens produzidas pela publicidade, cinema, TV e jornais estimulou uma pintura que trouxe para a tela, com a Pop Art,

9. ENEM 2017



CARVALHO, F. R. New Look, Experiência n. 3, 1956.

Disponível em: www.carbonoquatorze.com.br. Acesso em: 3 mar. 2012.

Em 1956, o artista Flávio de Resende Carvalho desfilou pela Avenida Paulista com o traje New Look, uma proposta tropical para o guarda-roupa masculino. Suas obras mais conhecidas são relacionadas às performances. A imagem permite relacionar como características dessa manifestação artística o uso

- a. da intimidade, da política e do corpo.
- b. do público, da ironia e da dor.
- c. do espaço urbano, da intimidade e do drama.
- d. a moda, do drama e do humor.
- e. do corpo, da provocação e da moda.

10. UFG 2013

Analise a imagem a seguir.



Andy Warhol foi um dos representantes da *art pop*, surgida na Inglaterra e nos Estados Unidos na década de 1950. A imagem apresentada traduz a concepção desse movimento artístico, quando

- a. escolhe uma personalidade feminina para tema, associando a arte à luta do movimento feminista.
- b. apresenta um único rosto em sequência, demonstrando a singularidade dos indivíduos celebrados.
- c. transforma imagens veiculadas na indústria cultural, ampliando as possibilidades de relação com a arte.
- d. fortalece o mito do american way of life, utilizando-se de personagens icônicas.
- e. critica o padrão de beleza feminina, expondo o elitismo das produções cinematográficas.

11. ENEM 2017

(adaptado)

TEXTO I



DUCHAMP, M. Roda de bicicleta. Aço e madeira, 1,3 m x 64 cm x 42 cm, 1913.

Museu de Arte Moderna de Nova York.

DUCHAMP, M. Roda de bicicleta. Barcelona: Polígrafa, 1995.

TEXTO II

Ao ser questionado sobre seu processo de criação de ready-mades, Marcel Duchamp afirmou:

— Isto dependia do objeto; em geral, era preciso tomar cuidado com o seu look . É muito difícil escolher um objeto porque depois de quinze dias você começa a gostar dele ou a detestá-lo. É preciso chegar a qualquer coisa com uma indiferença tal que você não tenha nenhuma emoção estética. A escolha do ready-made é sempre baseada na indiferença visual e, ao mesmo tempo, numa ausência total de bom ou mau gosto.

CABANNE, P. Marcel Duchamp: engenheiro do tempo perdido.

São Paulo: Perspectiva, 1987 (adaptado).

Relacionando o texto e a imagem da obra, entende-se que o artista Marcel Duchamp, ao criar os ready-mades, inaugurou um modo de fazer arte que consiste em

- designar ao artista de vanguarda a tarefa de ser o artífice do século XX.
- considerar a forma dos objetos como elemento essencial da obra de arte.

- c. revitalizar de maneira radical o conceito clássico do belo na arte.
- d. criticar os princípios que determinam o que é uma obra de arte.
- e. atribuir aos objetos industriais o status de obra de arte.

12. ENEM 2017

TEXTO I



RAUSCHENBERG, R. *Cama*.
Óleo e lápis em travesseiro,
colcha e folha em suporte de
madeira. 191,1 x 80 x 20,3 cm.
Museu de Arte Moderna de
Nova York, 1995. Disponível
em: www.moma.org. Acesso
em: 8 jun. 2017.

TEXTO II

No verão de 1954, o artista Robert Rauschenberg (n. 1925) criou o termo *combine* para se referir a suas novas obras que possuíam aspectos tanto da pintura como da escultura. Em 1958, *Cama* foi selecionada para ser incluída em uma exposição de jovens artistas americanos e italianos no Festival dos Dois Mundos em Spoleto, na Itália.

Os responsáveis pelo festival, entretanto, se recusaram a expor a obra e a removeram para um depósito. Embora o mundo da arte debatesse a inovação de se pendurar uma cama numa parede, Rauschenberg considerava sua obra “um dos quadros mais acolhedores que já pintei, mas sempre tive medo de que ninguém quisesse se enfiar nela”.

DEMPSEY, A. *Estilos, escolas e movimentos: guia enciclopédico da arte moderna*. São Paulo: Cosac & Naify. 2003.

A obra de Rauschenberg chocou o público na época em “que foi feita e recebeu forte influência de um movimento artístico que se caracterizava pela

- a. dissolução das tonalidades e dos contornos, revelando uma produção rápida.
- b. exploração insólita de elementos do cotidiano, dialogando com os ready-mades.
- c. repetição exaustiva de elementos visuais, levando a simplificação máxima da composição.
- d. incorporação das transformações tecnológicas, valorizando o dinamismo da vida moderna.
- e. geometrização das formas, diluindo os detalhes sem se preocupar com a fidelidade ao real.



(WARHOL, A. *Campbell's Soup I*, 1968. Disponível em: Acesso em 06 de julho 2008)

Com base na figura acima e nos conhecimentos sobre Andy Warhol, considere as afirmativas.

- I - Contrariando os meios de comunicação de massa, Andy Warhol adotava a pintura a óleo para representar as personalidades, pois assim reforçaria a ideia de imortalidade e durabilidade dos mitos.
- II - Seus trabalhos para embalagens de produtos de consumo, bem como a utilização do silkscreen para a reprodução, apontam para sua formação artística advinda da Bauhaus.
- III - A Arte Pop se coloca na cena artística como um dos movimentos que recusa a separação arte/vida, pela incorporação das histórias em quadrinhos e da publicidade.
- IV - O artista acreditava que a multiplicação das imagens pelo silkscreen enfatizava a ideia de anonimato e afastava qualquer vestígio

de seus gestos.

Assinale a alternativa correta.

- a. Somente as afirmativas I e II são corretas.
- b. Somente as afirmativas I e III são corretas.
- c. Somente as afirmativas III e IV são corretas.
- d. Somente as afirmativas I, II e IV são corretas.
- e. Somente as afirmativas II, III e IV são corretas.

14. FAAP 1996

A Pintura do século XX evolui do figurativismo estilizado até a abstração pura. Entre as principais correntes merece relevo o expressionismo, resultado das inovações de Van Gogh, consistindo na tendência de deformar as figuras com o objetivo de mostrar os sentimentos do artista ou o seu modo de ver o mundo e mais:

I - O Cubismo, de Bracque e Picasso, tenta desvendar a estrutura dos objetos, destruindo totalmente a aparência dos mesmos e fazendo da pintura um ato completamente intelectual.

II - O Futurismo de Boccioni, Carrá e Duchamp, aceitando a despoetização do mundo, acaba por se transformar num mundo caricatural e burlesco de exaltação à máquina e à velocidade da era industrial burguesa, servindo de suporte ideológico ao Fascismo de Mussolini.

III - O Dadaísmo (de dada - cavalo em francês, na linguagem infantil), fundado pelo poeta romeno Tristan Tzara, condena a ordem que produziu a Primeira Guerra e critica a civilização, a religião e a moral. As declarações dos dadaístas são confusas propositadamente, objetivando, pela brincadeira, ridicularizar a sociedade, a arte e a cultura tradicional.

Escolha a alternativa com apoio no seguinte código:

- a. desde que estejam corretas as afirmações I, II e III
- b. desde que estejam corretas apenas as afirmações I e II
- c. desde que estejam corretas apenas as afirmações II e III
- d. desde que estejam corretas apenas as afirmações I e III
- e. desde que todas as afirmações estejam erradas

GABARITO: 1) d, 2) a, 3) b, 4) a, 5) d, 6) a, 7) d, 8) d, 9) e, 10) c, 11) d, 12) b, 13) c, 14) a,