

1. Stoodi 2018

Denominado farmacologicamente como 3,4-metilenodioximetanfetamina e abreviado por MDMA, o ecstasy é uma substância fortemente psicoativa. Duas outras substâncias farmacologicamente e psicoativamente semelhantes podem ser encontradas no mercado ilegal como sendo o ecstasy. O uso recreativo surgiu em 1970 nos EUA. Em 1977 foi proibido no Reino Unido e em 1985 nos EUA. Em 1988 um estudo feito nos EUA mostrou que 39% dos estudantes universitários tinham feito uso do ecstasy no período de um ano antes da pesquisa, mostrando que o uso ilegal já estava disseminado, da mesma forma como aconteceu na Europa ocidental. O uso do ecstasy concentra-se nas boates, nos ambientes classificados como "rave" onde há aglomeração noturna em espaços fechados para dança com música contínua. Como o uso do ecstasy está se tornando comum, as pesquisas sobre ele estão aumentando.

Fonte: <http://www.psicosite.com.br/tra/drg/ecstasy.htm>

Sobre o assunto tratado no texto, assinale o item **INCORRETO**:

- a. As sinapses nervosas existentes entre os neurônios sempre ocorrem entre o axônio do neurônio pré-sináptico e os dendritos do neurônio pós-sináptico.
- b. A liberação dos neurotransmissores serve como uma "ponte temporária" entre os neurônios envolvidos.
- c. A ação do ecstasy está em aumentar a concentração de serotonina no espaço sináptico, dando maior sensação de prazer.
- d. Outro papel da serotonina é o controle da temperatura do corpo, onde em excesso gera hipotermia (baixa temperatura), como o que acontece com quem ingere chocolate.
- e. A despolarização e a repolarização de um neurônio ocorrem devido as modificações na permeabilidade da membrana plasmática. Em um primeiro instante, abrem-se "portas de passagem" de Na⁺, permitindo a entrada de grande quantidade desses íons na célula. Com isso, aumenta a quantidade relativa de carga positiva na região interna na membrana, provocando sua despolarização.

2. UFF 1997

Cigarros viram droga nos E.U.A.

Washington - O presidente americano, Bill Clinton, deve anunciar amanhã, que o cigarro passa a ser considerado uma droga que vicia, de acordo com a proposta da F.D.A. (Federal Drug Administration)

Trecho da reportagem - Jornal 'O Dia', de 22/08/96.

Com relação ao fumo assinale a opção que encerra a afirmação INCORRETA.

- a. O fumo ocasiona problemas de saúde, com sobrecarga do sistema Cardio-respiratório.
- b. Os fumantes 'passivos' não apresentam risco de desenvolver doenças respiratórias ou mesmo cardiovasculares.
- c. O fumo afeta o sistema nervoso central, podendo ocasionar distúrbios do sono.
- d. Existe uma forte correlação entre o câncer de pulmão e o hábito de fumar.
- e. Quando submetidas à exposição de fumaça de cigarro, mesmo antes do nascimento, as crianças apresentam maior risco de sofrer morte súbita.

3. UFC 2004

Ao contrário da maioria das drogas, o crack não tem sua origem ligada a fins medicinais: ele já nasceu como uma droga para alterar o estado mental do usuário, tendo surgido da ...1... . Os primeiros efeitos do crack são uma euforia plena que desaparece repentinamente depois de um curto período, sendo seguida por uma grande e profunda ...2... . O uso continuado da droga pode causar ataque cardíaco e derrame cerebral, consequência do(a) considerável ...3... . Sua principal forma de consumo é a ...4... .

Assinale a alternativa que completa corretamente as lacunas do texto apresentado.

- a. 1-maconha; 2-paranóia; 3-diminuição da resistência periférica; 4-inalação da fumaça.
- b. 1-heróina; 2-alucinação; 3-aumento da resistência periférica; 4-injeção de líquido.
- c. 1-morfina; 2-sonolência; 3-diminuição da resistência periférica; 4-injeção de líquido.
- d. 1-cola; 2-alucinação; 3-diminuição da pressão arterial; 4-inalação de líquido.
- e. 1-cocaína; 2-depressão; 3-aumento de pressão arterial; 4-inalação da fumaça.

4. PUC-RJ 2009

A proibição do fumo em bares e restaurantes, adotada em vários estados do Brasil e no exterior, com o intuito de proteger o não fumante (fumante passivo), gerou grande polêmica, inclusive jurídica. Todas as alternativas contêm argumentações sobre as ações da fumaça do tabaco que são comprovadamente aceitas, EXCETO uma. Indique-a.

- a. Causa problemas respiratórios, principalmente em crianças.
- b. Contém monóxido de carbono, que bloqueia a função de certas células sanguíneas.
- c. Tem ação cancerígena tanto para o fumante ativo quanto para o passivo.
- d. Causa dilatação dos brônquios, aumentando a absorção de oxigênio.
- e. Contém nicotina, que age sobre o sistema nervoso e causa dependência.

5. UFMG 2010

A proibição do fumo em bares e restaurantes, adotada em São Paulo em 1995, com o intuito de proteger o não-fumante (fumante passivo), gerou grande polêmica, inclusive jurídica.

Todas as alternativas contêm argumentações sobre as ações da fumaça do tabaco que são comprovadamente aceitas, EXCETO

- a. causa problemas respiratórios, principalmente em crianças.
- b. contém monóxido de carbono, que bloqueia a função de certas células sanguíneas.
- c. contém nicotina, que libera a adrenalina que despigmenta a pele.
- d. tem ação cancerígena tanto para o fumante ativo quanto para o passivo.

6. MACKENZIE 2010

A respeito das consequências do uso do cigarro para a saúde humana, muitas pesquisas têm sido publicadas, muitas delas voltadas ao mecanismo de ação de um dos principais componentes, a nicotina, enquanto outras procuram esclarecer a população a respeito dos efeitos colaterais dos demais componentes do cigarro. A tabela a seguir mostra alguns desses componentes e seus efeitos no organismo humano.

Componente	Efeito
Nicotina	Destrói o colágeno da pele; provoca perda de elasticidade dos vasos sanguíneos; tem ação no sistema nervoso central.
Alcatrão	Deposita-se nas vias aéreas; contém várias substâncias cancerígenas
Monóxido de Carbono	Liga-se ao átomo de ferro da molécula de hemoglobina
Amônia	Provoca irritações nas mucosas da boca e das vias aéreas
Solventes e Metais pesados	Por serem lipossolúveis, depositam-se no tecido adiposo; juntamente com a nicotina, os solventes têm ação no sistema nervoso central

Assinale a alternativa correta:

- A nicotina e os solventes causam dependência, por agirem no sistema nervoso central.
- O monóxido de carbono prejudica o transporte do CO_2 produzido nos tecidos.
- O aumento do risco de desenvolver doenças coronárias se deve ao acúmulo de resíduos tóxicos do cigarro nas paredes dos vasos sanguíneos.
- O depósito de alcatrão ajuda na filtração do ar que passa pelas vias aéreas.
- As lesões provocadas pela amônia não podem ser relacionadas aos casos de câncer de laringe em fumantes.

7. G1 - IFSC 2015

A morte do cantor Alexandre Magno Abrão, o Chorão, foi provocada por overdose de cocaína, de acordo com exame necroscópico divulgado na quinta-feira 04/04/2013. O laudo necroscópico do Instituto Médico Legal com o resultado do exame afirma que foram encontradas no corpo de Chorão microgramas de cocaína por mililitro de sangue. A conclusão dos peritos é de que a morte foi causada por 'intoxicação exógena devido à cocainemia'. [...] Em entrevista após o enterro de Chorão, Graziela Gonçalves, ex-mulher do cantor, indicou que a morte tinha relação com o abuso de drogas. 'Eu lutei por ele até o final. Acabei perdendo a guerra para essa droga, que está acabando com todo mundo', declarou a estilista à época.

Fonte: <http://musica.uol.com.br/noticias/redacao/2013/04/04/morte-de-chorao-foi-causada-por-overdose-de-cocaina-diz-laudohtm>. Acesso: 13 ago. 2014.

Droga é um nome genérico dado a todo o tipo de substância natural ou não, que ao ser introduzida no organismo provoca mudanças físicas ou psíquicas. Em relação as drogas, assinale a alternativa CORRETA.

- O cigarro é uma droga lícita no Brasil, e por causa dela há milhões de pessoas enfrentando quadros clínicos irreversíveis e morrendo aos poucos em todo o país. É interessante ressaltar que as pessoas que convivem com fumantes (fumantes passivos) não desenvolvem doenças relacionadas ao fumo.
- As drogas depressoras diminuem a velocidade de funcionamento do cérebro. Exemplo: álcool, maconha e cocaína. As drogas perturbadoras ou alucinógenas frequentemente causam ilusões visuais e alterações nos sentidos. Exemplo: benzodiazepínicos (tranquilizantes ou calmantes).
- Na Holanda, Bélgica e países da América do Sul o uso, consumo e venda de maconha é liberado.
- A cocaína é considerada uma droga estimulante. Com a ingestão da cocaína ocorre uma sensação de euforia e prazer. Dosagens muito frequentes e excessivas provocam alucinações táteis, visuais e auditivas, ansiedade, delírios, agressividade, paranoia.
- As drogas sintéticas são produzidas através de componentes ativos encontrados na natureza. Exemplo: LSD, ecstasy e anfetaminas. São drogas semissintéticas: crack, cocaína, cristais de rachiche, heroína, maconha (modificada), morfina, codeína.

benzodiazepínicos e outras.

8. UECE 2009

Embora o termo Lei Seca tenha sido originariamente utilizado nos Estados Unidos em 1920, no Brasil, em 19 de junho de 2008, foi aprovada a Lei 11.705 que modifica o Código de Trânsito Brasileiro, a qual foi apelidada de 'lei seca'. Essa determinação proíbe o consumo da quantidade de bebida alcoólica superior a 0,1 mg de álcool por litro de ar expelido no exame do bafômetro (ou 2 dg de álcool por litro de sangue) por condutores de veículos, ficando o condutor transgressor sujeito a pena de multa, a suspensão da carteira de habilitação por 12 meses e, até, a pena de detenção, dependendo da concentração de álcool por litro de sangue. Com relação ao metabolismo do álcool pelo organismo humano, é correto afirmar que

- a. ao ser ingerido, o álcool leva algumas horas para ser absorvido pelo estômago e pelo duodeno, e só então cai na circulação sanguínea.
- b. na primeira vez que o álcool ingerido passa pelo fígado, é totalmente metabolizado, ou seja, o organismo quebra suas moléculas e, em seguida, se livra totalmente delas através da urina e do suor.
- c. a capacidade do fígado de destruir o álcool é limitada e constante, porém, a utilização de determinadas substâncias como cafeína ou glicose, pode acelerar o processo.
- d. o hábito diário de consumir bebida alcoólica ao longo da vida é uma condição fortemente associada ao desenvolvimento de lesões no fígado, estando as mulheres mais suscetíveis aos prejuízos hepáticos do que os homens.

9. G1 - CPS 2006

Embora constitua um grave problema social, durante o Carnaval há um aumento de consumo de drogas tanto lícitas como ilícitas. São drogas lícitas e ilícitas, no Brasil, respectivamente,

- a. maconha e álcool.
- b. lança-perfume e cocaína.
- c. nicotina e ecstasy.
- d. cola de sapateiro e cafeína.
- e. morfina e anfetaminas.

10. UCS 2012

Um dos problemas que refletem as desigualdades sociais é o consumo de substâncias que levam à dependência química. A Organização Mundial da Saúde reconhece a dependência química como doença. E uma verdadeira epidemia que vem se alastrando pela sociedade mundial e apresenta-se como uma questão político-social. Ainda não são conhecidas, exatamente, as quantidades de drogas 'lícitas' e 'ilícitas' efetivamente consumidas no Brasil. Os usuários de cocaína estão espalhados por todas as classes sociais, e o baixo custo do crack propicia que pessoas de classes menos favorecidas também tenham acesso a ele. Um levantamento realizado em 2010 pelo Instituto de Medicina Legal (IML-DF) mostrou que 63% das vítimas de assassinatos consumiram drogas, por via oral ou intravenosa. Nesse estudo, foi constatado que as vítimas eram jovens de 15 a 22 anos, o que mostra o poder de destruição dessas substâncias.

(DANTAS, G. F. de. Em nome dos direitos dos dependentes químicos. Disponível em: . Acesso em 14 abr. 2012 - Texto adaptado. SOBREIRA, C. Droga, o alimento da violência. Disponível em: Acesso em: 16 abr. 2012 - Texto adaptado>

Analise as afirmações a seguir, sobre o problema da drogadição, e assinale a alternativa correta.

- a. Drogas 'lícitas' são substâncias que, independente da quantidade ingerida, não levam à dependência química, e, portanto, não comprometem o comportamento do usuário.

- b. O éter e a acetona, usados na produção da cocaína, são os agentes causadores da dependência química.
- c. O dependente químico não apresenta comportamentos que podem ocasionar a violação dos direitos humanos, mas dos direitos individuais fundamentais.
- d. O compartilhamento de seringas, prática comum entre os usuários de certas drogas, pode representar um aumento no risco de disseminação de doenças, como a hepatite C.
- e. Algumas drogas, como o álcool, podem alterar o funcionamento do hipotálamo, que é a região do encéfalo responsável pelo controle da coordenação motora e pelo equilíbrio corporal.

11. PUC-MG 1997

São doenças que podem ser provocadas ou agravadas pelo tabagismo, EXCETO:

- a. Câncer de pulmão.
- b. Úlcera gástrica.
- c. Enfarte do miocárdio.
- d. Enfisema pulmonar.
- e. Cirrose hepática.

12. UNESP 2010

Dados da Organização Mundial de Saúde indicam que crianças filhas de mães fumantes têm, ao nascer, peso médio inferior ao de crianças filhas de mães não fumantes.

Sobre esse fato, um estudante fez as seguintes afirmações:

- I. O cigarro provoca maior concentração de monóxido de carbono (CO) no sangue e provoca constrição dos vasos sanguíneos da fumante.
- II. O CO se associa à hemoglobina formando a carboxiemoglobina, um composto quimicamente estável que favorece a ligação da hemoglobina ao oxigênio.
- III. O oxigênio, ligado à hemoglobina, fica indisponível para as células e desse modo o sangue materno chega à placenta com taxas reduzidas de oxigênio.
- IV. A constrição dos vasos sanguíneos maternos diminui o aporte de sangue à placenta, e desse modo reduz-se a quantidade de oxigênio e nutrientes que chegam ao feto.
- V. Com menos oxigênio e menos nutrientes, o desenvolvimento do feto é mais lento, e a criança chegará ao final da gestação com peso abaixo do normal.

Sabendo-se que a afirmação I está correta, então podemos afirmar que

- a. a afirmação II também está correta, mas esta não tem por consequência o contido na afirmação III.
- b. as afirmações II e III também estão corretas, e ambas têm por consequência o contido na afirmação V.
- c. a afirmação III também está correta, mas esta não tem por consequência o contido na afirmação V.
- d. a afirmação IV também está correta e tem por consequência o contido na afirmação V.
- e. as afirmações II, III e IV estão corretas, e têm por consequência o contido na afirmação V.

13. UPE 2013

O Brasil é o maior mercado mundial do crack e o segundo maior de cocaína, conforme pesquisa do Instituto Nacional de Pesquisa de Políticas Públicas do Álcool e outras Drogas (Inpad) da Universidade Federal de São Paulo (Unifesp). O estudo ouviu 4,6 mil pessoas com mais de 14 anos em 149 municípios do país. Os resultados do Levantamento Nacional de Álcool e Drogas (Lenad) apontam ainda que o Brasil representa 20% do consumo mundial do crack.

Adaptado de: Redação Época, com Agência Brasil, 05/09/12

Das alternativas abaixo, qual se relaciona com as doenças e os efeitos provocados pelo uso do crack?

- a. Perda de memória, sonolência, problemas na coordenação motora, disfunção sexual, como ejaculação precoce, câncer de pulmão.
- b. Depressão, delírios, ataques de pânico, impacto na capacidade cognitiva, incidência de doenças pulmonares e cardíacas.
- c. Perda do controle de impulsos, perda de olfato, impotência sexual, hipertensão e doenças vasculares.
- d. Distúrbios respiratórios, como bronquite e enfisema, doenças cardiovasculares, acidentes vasculares cerebrais, diversos tipos de câncer, como pulmão e laringe.
- e. Vertigem, tiques exagerados e anormais da mandíbula, anorexia nervosa, desidratação, dor de cabeça, taquicardia.

14. UFPR 2014

A exposição da mãe à nicotina durante a gravidez pode levar ao retardo do crescimento do feto, maior incidência de abortos e morte na infância, isso ocorre porque a nicotina causa constrição dos vasos sanguíneos uterinos, levando ao baixo suprimento de oxigênio e nutrientes para o feto.

(Moore, K.; Persaud, T.V.N. Embriologia Básica. 7a Ed. Rio de Janeiro: Elsevier, 2008)

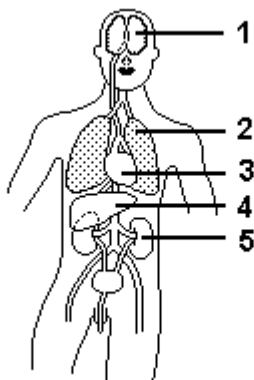
Nesses casos, o feto recebe menos oxigênio e nutrientes porque

- a. a circulação placentária é interrompida.
- b. apenas sangue venoso circula na placenta.
- c. menos sangue materno circula na placenta.
- d. o sangue materno deixa de entrar na circulação do feto.
- e. o sangue materno e fetal deixam de se misturar na placenta.

15. UFMG 1997

Sabe-se que o CRACK é uma droga inalável, que vicia e pode levar à morte. Entre seus possíveis efeitos estão hiperatividade motora e sensorial, taquicardia, hipertensão arterial, convulsões e derrame cerebral.

A figura adiante representa alguns componentes de sistemas orgânicos humanos, dos quais alguns foram numerados de 1 a 5



Com base na figura e em seus conhecimentos é correto afirmar-se, em relação ao CRACK, que

- a. distúrbios motores e sensoriais ocorrem pela sua ação em 5.
- b. é absorvido em 1 e atinge os diversos órgãos pela ação de 2.
- c. é metabolizado em 4.
- d. sua excreção ocorre em 3.

16. UPE 2014

Existem drogas lícitas e ilícitas, isto é, legais, (podendo ou não estarem submetidas a algum tipo de restrição) e ilegais, proibidas por lei. Há outra forma de classificar as drogas, por exemplo, a que se baseia nas ações aparentes das drogas sobre o Sistema Nervoso Central (SNC), conforme as modificações observáveis na atividade mental ou no comportamento das pessoas que utilizam essa substância. São elas:

- I. drogas depressoras da atividade mental
- II. drogas estimulantes da atividade mental
- III. drogas perturbadoras da atividade mental

Assinale a alternativa CORRETA quanto ao uso da droga depressora, estimulante e perturbadora, respectivamente, em concentrações que modificam a atividade mental e o comportamento.

- a. Ópio, LSD, ecstasy.
- b. Cocaína, solvente e anfetamina.
- c. Anfetamina, maconha e álcool.
- d. Solvente, álcool e cocaína.
- e. Álcool, cocaína e maconha.

17. PUC-RS 2013

INSTRUÇÃO: Para responder à(s) questão(ões), leia as informações e complete os parênteses com V (verdadeiro) ou F (falso).

Em consonância com a Lei 11.705/2008, faz parte do comportamento responsável não assumir o volante de um carro depois de consumir bebidas alcoólicas.

Ao sair dirigindo de uma festa na qual ingeriu bebida alcoólica, o estudante MHS teve sua vida para sempre mudada após ter atropelado uma mulher. O carro derrubou-a, provocando lesão na medula na altura da coluna lombar. Lesões desse tipo podem provocar

- () degeneração encefálica.
- () incapacidade de mover os membros superiores.
- () incontinência urinária e tendência a infecção urinária crônica.
- () perda de sensibilidade e formigamento na parte inferior do corpo.

O correto preenchimento dos parênteses, de cima para baixo, é

- a. V – V – V – F
- b. V – F – V – F
- c. F – F – V – V

d. V – V – F – V

e. F – F – F – V

18. UEPA 2012

"Comemore com Sucesso, sem Excesso" é um slogan que dissemina o consumo inteligente e responsável do álcool, entretanto o Ministério da Saúde aborda o consumo de álcool como um problema de saúde pública, sob dois aspectos: o primeiro embasa o consumo num contexto de alterações no Sistema Nervoso Central, e o segundo alerta para a ingestão constante e prolongada do álcool que causa danos mais graves, principalmente no fígado, diminuindo a regeneração celular neste órgão, inibindo a principal via de metabolização dos ácidos graxos, provocando acúmulo dos mesmos, ocasionando lesões hepáticas.

(Adaptado do texto - Setor de bebidas conclui primeira campanha coletiva para o consumo responsável. Disponível em <http://abetran.org.br/index.php?option=com.content&task=view&id=15680&Itemid=2>)

A situação apresentada no texto permite concluir que:

- a. o cérebro apresenta células que não são afetadas em sua função pelo consumo de bebidas alcoólicas.
- b. a metabolização dos constituintes dos lipídios apresenta-se diretamente afetada pelo consumo crônico de bebidas alcoólicas.
- c. células que se apresentam como 'alvos' da ação do álcool no organismo têm como característica não apresentarem carioteca.
- d. o processo de reparação do fígado consiste em gerar novas células haplóides, substituindo as que foram destruídas pelo metabolismo do álcool.
- e. a regeneração meiótica hepática é comprometida pelo uso constante e prolongado de bebidas alcoólicas.

19. UEG 2011

A força dos fluidos do globo ocular contra a superfície interna do olho resulta em pressão intraocular normal entre 30 a 45 mmHg. Em indivíduos com glaucoma, essa pressão pode aumentar até 70 mmHg por causa da drenagem deficiente do humor aquoso produzido continuamente pelo olho. Considerando-se a ação das drogas sobre a pressão de fluidos no organismo, é correto afirmar:

- a. a maconha tem ação vasodilatadora acompanhada de dilatação acentuada da pupila e redução da pressão intraocular.
- b. a anfetamina tem ação tonificante que desencadeia a contração acentuada da pupila e o aumento da pressão intraocular.
- c. a cocaína tem ação estimulante que desencadeia em midríase e redução da pressão por drenagem do humor aquoso.
- d. o ácido lisérgico tem ação estimulante associada à miose e ao aumento da pressão por acúmulo de humor aquoso.

20. PUC-RS 2013

Para responder à(s) questão(ões), leia as informações e complete os parênteses com V (verdadeiro) ou F (falso).

Em consonância com a Lei 11.705/2008, faz parte do comportamento responsável não assumir o volante de um carro depois de consumir bebidas alcoólicas. O álcool absorvido no estômago chega pelo sangue ao sistema nervoso, atingindo encéfalo, medula espinhal e nervos periféricos. Sobre essa situação, afirma-se:

- () Os estados de desinibição e euforia iniciarão após haver uma alta dose de álcool no organismo.
- () Os efeitos excitatórios do álcool poderão ser minimizados pela ingestão de uma taça de café bem forte e amargo.
- () Uma corrida de 10 minutos auxiliará na eliminação do álcool pelos rins.
- () Uma ducha bem fria dificultará a circulação do álcool sem diminuir seus efeitos no organismo.

O correto preenchimento dos parênteses, de cima para baixo, é

- a. V-F-F-F
- b. V-V-V-F
- c. F-F-F-V
- d. F-F-V-V
- e. F-V-V-V

GABARITO: 1) d, 2) b, 3) e, 4) d, 5) c, 6) a, 7) d, 8) d, 9) c, 10) d, 11) e, 12) d, 13) b, 14) c, 15) c, 16) e, 17) c, 18) b, 19) a, 20) c.

