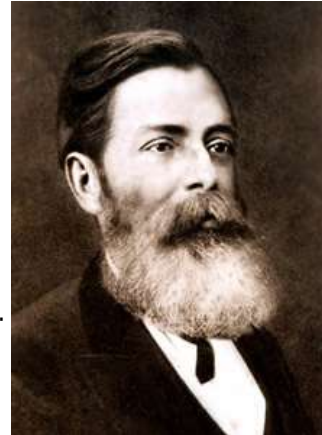


## Romantismo no Brasil – José de Alencar

### José de Alencar

- O maior prosador romântico brasileiro!
- Mecejana (CE), 1829-77.
- Mudou-se para o Rio, na infância, por causa do trabalho do pai.
- Foi advogado, jornalista, escritor.



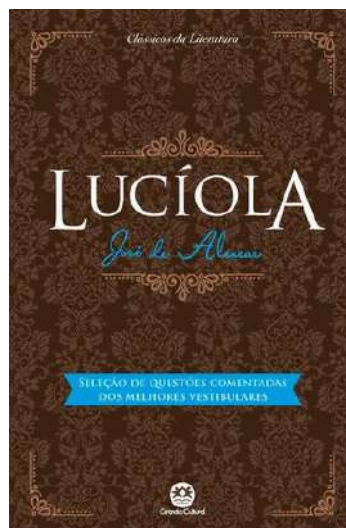
ROMANCE URBANO: *Lucíola, Senhora...*

ROMANCE INDIANISTA: *O Guarani, Iracema e Ubirajara.*

ROMANCE REGIONALISTA: *O Sertanejo, O Gaúcho...*

ROMANCE HISTÓRICO: *As Minas de Prata e Guerra dos Mascates.*

Lúcia e Paulo: o amor purificador.



Gênero: ROMANCE

Data: 1862

Escola: ROMANTISMO

Narrador: 1ª PESSOA (Paulo)

Espaço: Rio de Janeiro

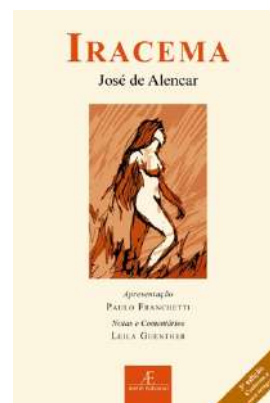
Tempo: 1855

Capítulos: XXI



“Admirei-lhe do primeiro olhar um talhe esbelto e de suprema elegância. O vestido que o moldava era cinzento com orlas de veludo castanho e dava esquisito realce a um desses rostos suaves, puros e diáfanos, que parecem vão desfazer-se ao menor sopro, com os tênues vapores da alvorada”.

Iracema e Martim: o amor que une dois mundos.



Aurélia e Fernando: o amor e o comércio.



(UFPR) Qual das informações sobre José de Alencar é correta?

- a) Inaugurou a ficção brasileira com a publicação de sua obra *Cinco minutos*.
- b) Foi um romancista que soube conciliar um romantismo exacerbado com certas reminiscências do Arcadismo, manifestas, principalmente, na linguagem clássica.
- c) Apesar de todo o idealismo romântico, conseguiu, nas obras *Lucíola* e *Senhora*, captar e denunciar certos aspectos profundos, recalcados, da realidade social e individual, em que podemos detectar um pré-realismo ainda inseguro.
- d) Sua obra, objetivando atingir a História do Brasil e a síntese de suas origens, volta-se exclusivamente para assuntos indígenas.
- e) Seu indianismo baseou-se em dados reais e pesquisa antropológica, apresentando, por isso, uma imagem do índio brasileiro sem deformação ou idealismo.

Anotações: